

## 221

## OKÓLNIK MINISTRA KULTURY I SZTUKI

z dnia 30 czerwca 1965 r.

## w sprawie określenia przedmiotów nie stanowiących dóbr kultury.

Na podstawie § 3 ust. 1 rozporządzenia Ministra Kultury i Sztuki z dnia 30 czerwca 1965 r. w sprawie trybu zgłaszania wniosków oraz wydawania zaświadczeń i zezwoleń na wywóz za granicę dóbr kultury (Dz. U. Nr 31, poz. 206) ustala się, co następuje:

§ 1. Zgodnie z art. 42 ustawy z dnia 15 lutego 1962 r. o ochronie dóbr kultury i o muzeach (Dz. U. Nr 10, poz. 48) — zwanej dalej „ustawą” — stwierdzenie, że przedmiot wywożony za granicę nie stanowi dobra kultury w rozumieniu art. 2 ustawy i wobec tego nie podlega zakazowi wywozu za granicę, wymaga w zależności od rodzaju przedmiotu zaświadczenia wojewódzkiego konserwatora zabytków, Naczelnego Dyrektora Archiwów Państwowych lub Biblioteki Narodowej w Warszawie. Istnieje jednak szereg przedmiotów, co do których można ustalić w sposób łatwy i oczywisty bez zaświadczenia, że nie stanowią one dóbr kultury w rozumieniu ustawy. Do tego rodzaju przedmiotów należą w szczególności:

- 1) w zakresie ceramiki — przedmioty wytworzone po dniu 9 maja 1945 r. przez następujące wytwórnie ceramiczne:
  - a) Zakłady Fajansu im. Rewolucji 1905 r. we Włocławku,
  - b) Chodzieskie Zakłady Porcelany „Chodzież”,
  - c) Zakłady Porcelany Stołowej „Krzysztof” w Wałbrzychu,
  - d) Zakłady Porcelany Stołowej „Bogucice” w Katowicach,

e) Zakłady Porcelany Stołowej „Pruszków” w Pruszkowie,

f) Zakłady Porcelitu „Tułowice” w Tułowicach,

g) Zakłady Porcelany Stołowej „Karolina” w Jaworzynie Śląskiej,

h) Zakłady Porcelitu „Chodzież” w Chodzieży;

wyroby porcelanowe, porcelitowe i fajansowe tych zakładów posiadają wyraźne, trwałe oznakowanie podszklwne lub naszkliwne, umieszczone na podstawie każdej sztuki; wzory tych znaków zawiera tablica I (załącznik nr 1),

- 2) w zakresie wyrobów srebrnych, platerowanych oraz z metali nieszlachetnych — przedmioty wytworzone po dniu 9 maja 1945 r. przez następujące wytwórnie:

a) Warszawską Wytwórnę Wyrobów Srebrnych w Warszawie,

b) „Ars Christiana” w Warszawie,

c) „Veritas” w Warszawie,

d) „ORNO” w Warszawie,

a mianowicie:

— nakrycia stołowe (łyżki, noże, widelce itp.),

— przedmioty osobistego użytku, dewocjonalia, galanteria,

— biżuteria, jeżeli waga jednej sztuki nie przekracza 200 g,

wyroby te są oznaczone znakami wybitymi na każdej sztuce; wzory tych znaków zawiera tablica II (załącznik nr 2),

3) w zakresie tkanin:

a) dywany i chodniki wytworzone po dniu 9 maja 1945 r. przez następujące wytwórnie:

- Fabrykę Pluszu i Dywanów im. T. Ajzema w Łodzi,
- Tomaszowską Fabrykę Dywanów i Chodników,
- Śląską Fabrykę Pluszu i Dywanów w Kietrzcu,
- Dolnośląską Fabrykę Dywanów Smyrneńskich w Kowarach,
- Lubuskie Zakłady Tkanin Dekoracyjnych „Żary”, używające starej nazwy zakładu, która brzmi: „Zielonogórska Fabryka Dywanów «Zielona Góra»”,
- Kaliską Fabrykę Pluszu i Aksamitu w Kaliszu;

dywany i chodniki powyższych zakładów są oznaczone na odwrotnej stronie każdej sztuki stemplem zakładu, w którym zostały wytworzone; wzory znaków zawiera tablica III (załącznik nr 3),

b) tkaniny zdobione techniką filmdruku oraz tkaniny ręcznie malowane, sprzedawane według miary długości,

4) w zakresie instrumentów muzycznych — instrumenty wytworzone przez następujące zakłady:

- a) Bydgoską Fabrykę Akordeonów,
- b) Dolnośląską Fabrykę Instrumentów Lutniczych,
- c) Kaliską Fabrykę Fortepianów i Pianin,
- d) Legnicką Fabrykę Fortepianów i Pianin,
- e) Warszawską Fabrykę Instrumentów Dętych i Perkusyjnych,

wyroby tych zakładów są oznaczone w sposób następujący:

— fortepiany i pianina — napisem „Legnica” lub „Calisia” oraz numerem fabrycznym, umieszczonymi na wewnętrznej stronie nakrywy klawiaturowej, na ramie żeliwnej oraz na dnie rezonansowym,

— wiolonczele, kontrabasy, skrzypce, gitary, mandoliny, mandole, banjo — umieszczoną na dnie pudła rezonansowego nalepką zawierającą nazwę „Dolnośląska Fabryka Instrumentów Lutniczych” oraz datę produkcji,

- akordeony — nazwą wytwórni „Bydgoska Fabryka Akordeonów”, umieszczoną na obudowie,
- instrumenty jazzowe (bęben, kocioł, kociołek, półkociołek, werbel, bogasy, bębniaki tam-tam, marakazy, triangle) — nazwą wytwórni „Warszawska Fabryka Instrumentów Dętych i Perkusyjnych”, umieszczoną na obudowach lub korpusach,

5) nowe wyroby Centrali Przemysłu Ludowego i Artystycznego CPLiA,

6) książki i inne druki wydane po 9 maja 1945 r. z nadrukiem nazwy wydawnictwa i roku wydania,

7) reprodukcje jedno i wielobarwne, odbite sposobem poligraficznym z nadrukiem nazwy wydawnictwa.

§ 2. Przedmioty wymienione w § 1 i odpowiadające wymaganiom określonym w tym przepisie nie podlegają zakazowi wywozu.

§ 3. Jeżeli przy stosowaniu niniejszego okólnika zachodzą wątpliwości, czy wywożony przedmiot stanowi dobro kultury, charakter przedmiotu powinien być stwierdzony zaświadczeniem konserwatora zabytków.

§ 4. Zasady zawarte w okólniku stosuje się po upływie miesiąca od dnia ogłoszenia.

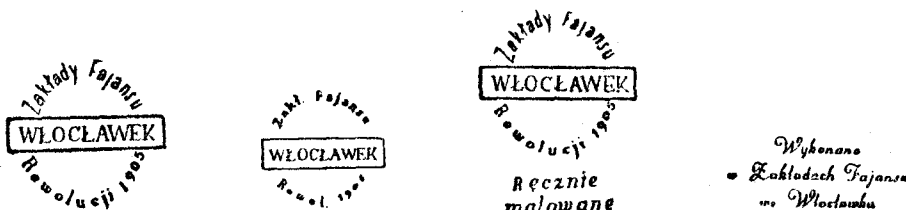
Minister Kultury i Sztuki: *L. Motyka*

Załączniki do okólnika Ministra Kultury i Sztuki z dnia 30 czerwca 1965 r. (poz. 221).

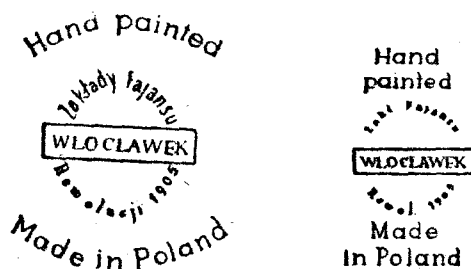
Załącznik nr 1.

TABLICA I.

1. Zakłady Fajansu im. Rewolucji 1905 r. we Włocławku.



Znaki fajansu przeznaczonego na rynek krajowy.



Znaki fajansu przeznaczonego na eksport.

2. Chodzieskie Zakłady Porcelany „Chodzież” w Chodzieży.



Znak używany od 1945 r. do 1963 r.



Znak używany od 1964 r.

3. Zakłady Porcelany Stołowej „Krzysztof” w Wałbzychu.



Znaki używane do 1952 r.



Znaki używane od 1952 r.

4. Zakłady Porcelany Stołowej „Bogucice” w Kutowicach.

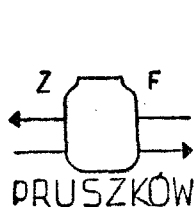


Znaki używane do 1955 r.

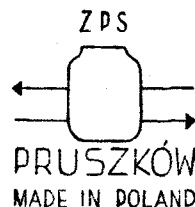


Znaki używane od 1955 r.

5. Zakłady Porcelany Stołowej „Pruszków” w Pruszkowie.



Znak używany od 1954 r. do 1956 r.



Znak używany od 1956 r.

6. Zakłady Porcelitu „Tułowice” w Tułowicach.



Znaki używane przez Zakłady w Tułowicach.

7. Zakłady Porcelany Stołowej „Karolina” w Jaworzynie Śląskiej.



Znak używany w latach 1945 i 1946.



Znak używany od 1946 r. do 1954 r.



Znak używany od 1954 r.

8. Zakłady Porcelitu „Chodzież” w Chodzieży.

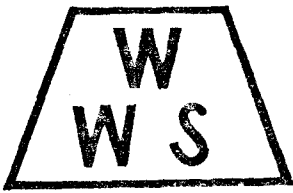


Znaki używane od 1945 r. do 1947 r.



Znak używany od 1947 r.

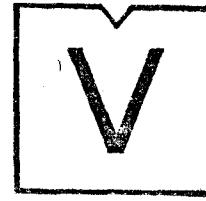
TABLICA II.



1. Warszawska Wytwórnia Wyrobów Srebrnych w Warszawie.



2. „ARS CHRISTIANA” w Warszawie.



3. „VERITAS” w Warszawie.



4. „ORNO” w Warszawie.

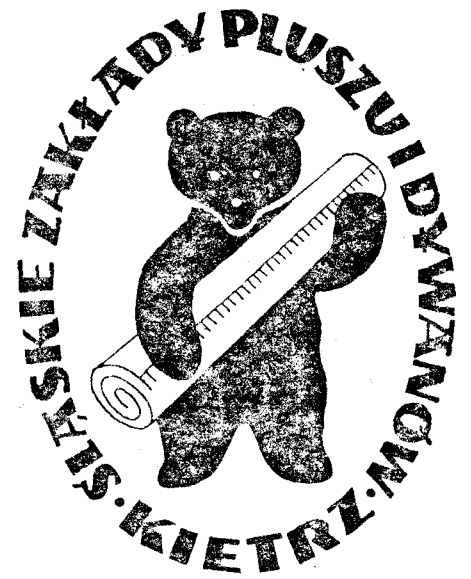
TABLICA III.



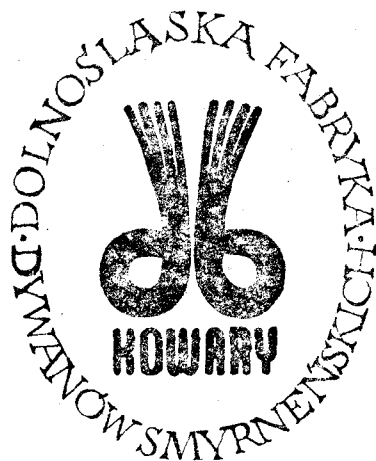
1. Znak fabryczny Fabryki Pluszów i Dywanów im. Tadka Ajzena w Łodzi.



2. Znak fabryczny Tomaszowskiej Fabryki Dywanów i Chodników.



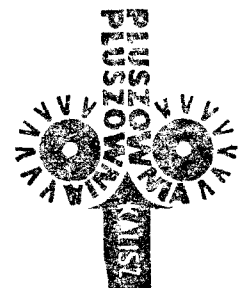
3. Znak fabryczny Śląskich Zakładów Pluszu i Dywanów w Kietrze.



4. Znak fabryczny Dolnośląskiej Fabryki Dywanów Smyrnieńskich w Kowarach.



5. Znak fabryczny Zielonogórskiej Fabryki Dywanów (jest to stary znak używany przez Lubuskie Zakłady Tkanin Dekoracyjnych w Żarach).



6. Znak fabryczny Kaliskiej Fabryki Pluszu i Aksamitu w Kaliszu.