

UCHWAŁA Nr 25 RADY MINISTRÓW

z dnia 15 stycznia 1955 r.

w sprawie zmian organizacyjnych w zarządach rolnictwa.

(Zgodnie z zarządzeniem Prezesa Rady Ministrów w ogłoszonym niżej tekście uchwały pominięto postanowienia o charakterze przejściowym).

Nowy podział administracyjny Państwa — powołanie gromadzkich rad narodowych, nowe zadania w dziedzinie urzędów rolnych i prawie roczne doświadczenie w działaniu powiatowych i wojewódzkich zarządów rolnictwa wykazują potrzebę dokonania niektórych zmian w organizacji tych zarządów.

W związku z tym Rada Ministrów uchwala, co następuje:

I. O organizacji powiatowych i wojewódzkich zarządów rolnictwa.

1. W strukturze organizacyjnej powiatowego zarządu rolnictwa:

- 1) znosi się stanowisko pracy terenowego instruktora rolnego;
- 2) w celu udzielenia praktycznej pomocy fachowej i organizacyjnej gromadzkim radom narodowym w za-

kresie produkcji rolniczej przydziela się agronomowi rejonowemu do obsługi określoną ilość gromad według norm ustalonych odrębnie;

3) przekształca się stanowisko pracy „mierniczy powiatowy” na stanowisko pracy „powiatowy inżynier do spraw urzędów rolnych”.

2. 1) Agronom rejonowy działa w gromadach, w których nie ma spółdzielni produkcyjnych lub w których część wsi posiada spółdzielnię produkcyjną, ale w których gospodarka spółdzielcza nie przeważa, przy czym agronom rejonowy służby rolnej działa we wsiach nie uspołdzielczonych, a służba agronomiczna państwowych ośrodków maszynowych (POM) — we wsiach uspołdzielczonych.

2) W gromadach, w których każda wieś posiada spółdzielnię produkcyjną albo w których gospodarka spółdzielcza wyraźnie przeważa, a wsie, w których nie ma spółdzielni, są niewielkie, obsługa agronomiczna indywidualnych gospodarstw chłopskich należy do zadań POM.

3. W strukturze organizacyjnej wojewódzkiego zarządu rolnictwa:

- 1) tworzy się stanowisko „zastępcy kierownika WZR do spraw hodowli” z podporządkowanymi mu zarządami hodowli zwierząt oraz weterynarii;
- 2) zastępcy kierownika WZR do spraw propagandy rolniczej podporządkowuje się zarząd szkolnictwa rolniczego;
- 3) dział budżetowo-rachunkowy podporządkowuje się kierownikowi WZR;
- 4) w zarządzie urządzeń rolnych przekształca się dotychczasową sekcję regulacji rolnych na dział urządzeń i regulacji rolnych.

4. Maksymalne schematy organizacyjne powiatowego i wojewódzkiego zarządu rolnictwa określają załączniki nr 1 i 2 do niniejszej uchwały.

5. Upoważnia się Ministra Rolnictwa do dokonywania, po zasięgnięciu opinii prezydium właściwej terenowo wojewódzkiej rady narodowej, zmian w organizacji powiatowych i wojewódzkich zarządów rolnictwa w ramach zatwierdzonego globalnego kontyngentu etatów i funduszu płac dla terenowej służby rolnej.

II. O normach etatowych, tabeli stanowisk i stawkach wynagrodzenia.

6*).

7. W celu unormowania zasad wynagradzania pracowników zatrudnionych w zarządach rolnictwa zatwierdza się:

- 1) tabelę stanowisk i stawek wynagrodzenia dla pracowników fachowych powiatowych zarządów rolnictwa, tabelę stanowisk pracowników administracyjnych powiatowych zarządów rolnictwa, tabelę stanowisk i stawek wynagrodzenia personelu fachowego wojewódzkich zarządów rolnictwa oraz tabelę stanowisk pracowników administracyjnych wojewódzkich zarządów rolnictwa, zgodnie z załącznikami nr 4, 5, 6 i 7 do niniejszej uchwały;
- 2) tabele stanowisk i stawek wynagrodzenia pracowników zarządów POM, stanowiące załączniki nr 8 i 9 do niniejszej uchwały;
- 3) tabele stanowisk i stawek wynagrodzenia personelu fachowego zarządów wodnych melioracji w wojewódzkich zarządach rolnictwa i w Zarządzie Rolnictwa i Lasów m. st. Warszawy, stanowiące załączniki nr 10 i 11 do niniejszej uchwały;

4) tabele stanowisk pracowników administracyjnych zarządów wodnych melioracji w wojewódzkich zarządach rolnictwa i w Zarządzie Rolnictwa i Lasów m. st. Warszawy, stanowiące załączniki nr 12 i 13 do niniejszej uchwały.

8. Pracownicy finansowo-księgowi wymienieni pod poz. 23—26 w załączniku nr 8 do niniejszej uchwały oraz pod poz. 9 i 10 w załączniku nr 9 do niniejszej uchwały otrzymują dodatki lokalne i funkcyjne oraz premie za terminową sprawozdawczość na podstawie ogólnych przepisów obowiązujących w tym zakresie dla pracowników finansowo-księgowych.

9. Pracownicy zarządów państwowych ośrodków maszynowych wymienieni pod poz. 1, 2, 8 i 13 w tabeli stanowisk i stawek wynagrodzenia, stanowiącej załącznik nr 8 do niniejszej uchwały, otrzymują do dnia 30 czerwca 1955 r. (tj. do czasu realizacji nowego regulaminu premiovania) wynagrodzenie zasadnicze oraz dodatki funkcyjne i specjalne w dotychczasowej wysokości.

10. Zatwierdza się wykaz stanowisk uprawniających do pobierania dodatków za staż pracy; wykaz ten stanowi załącznik nr 14 do niniejszej uchwały.

11. Tracą moc sprzeczne z przepisami niniejszej uchwały przepisy uchwały nr 101 Rady Ministrów z dnia 3 marca 1954 r. w sprawie utworzenia powiatowych i wojewódzkich zarządów rolnictwa (Monitor Polski Nr A-48, poz. 661) oraz załączniki nr 1, 2, 3, 6, 7, 8, 9 i 10 do tej uchwały.

12*).

13. Upoważnia się Prezesa Państwowej Komisji Etatów do dokonywania w porozumieniu z Ministrem Rolnictwa zmian norm etatów w powiatowych zarządach rolnictwa i do uzupełniania tabeli stanowisk pracowników powiatowych zarządów rolnictwa i wojewódzkich zarządów rolnictwa, przy czym obowiązujące normy etatów w powiatowych zarządach rolnictwa i etaty w wojewódzkich zarządach rolnictwa powinny być poddane rewizji w ciągu 1955 r.

14*).

15. Wykonanie uchwały porucza się Prezesowi Rady Ministrów, Przewodniczącemu Państwowej Komisji Planowania Gospodarczego, Ministrowi Rolnictwa, Ministrowi Finansów, Prezesowi Państwowej Komisji Etatów.

16. Uchwała wchodzi w życie z dniem ogłoszenia z mocą od dnia 1 lutego 1955 r.

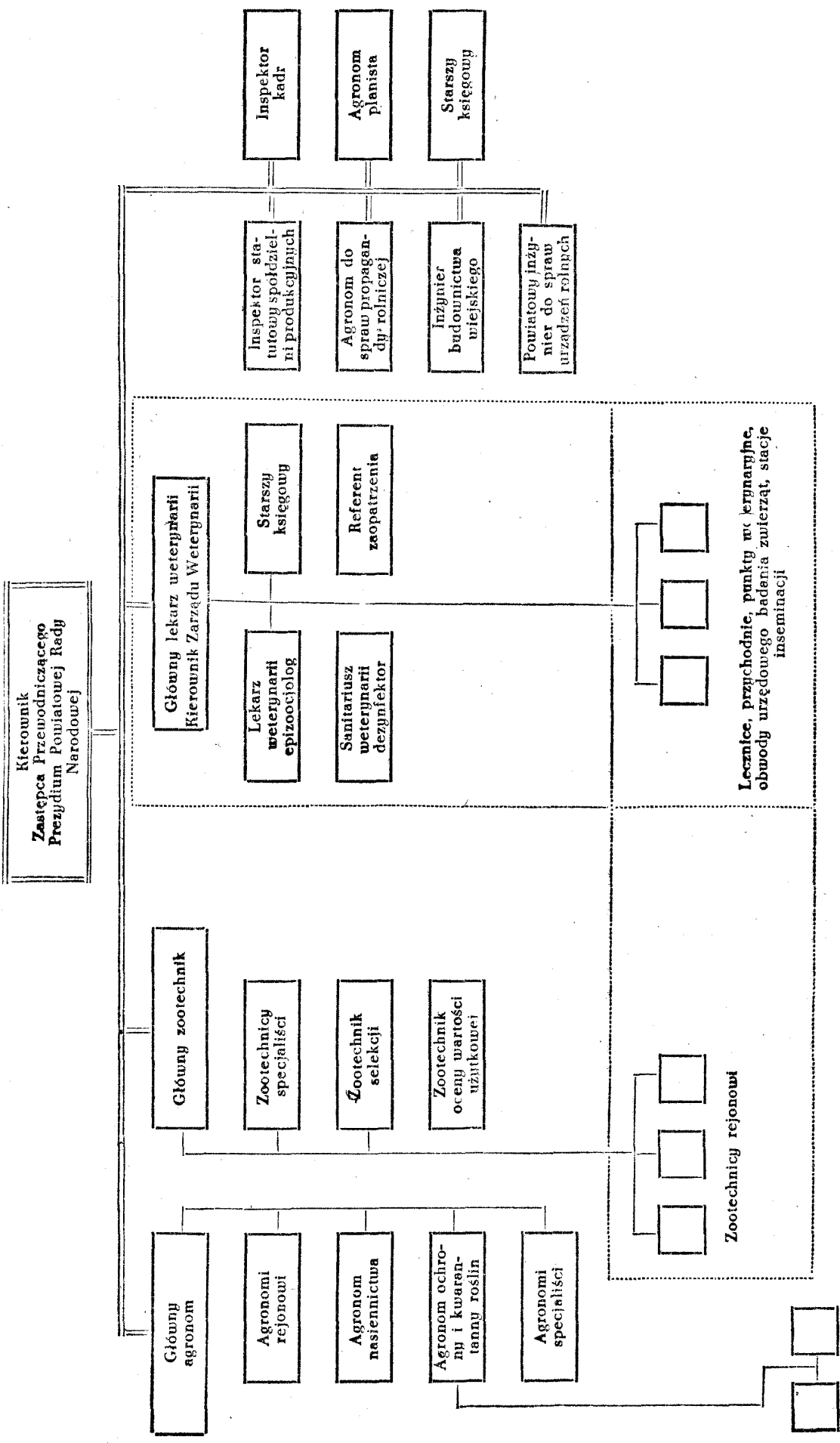
Prezes Rady Ministrów: J. Cyrankiewicz

*) pominięto.

Załączniki do uchwały nr 25 Rady Mi-
nistrów z dnia 15 stycznia, 1935 r.
(poz. 123).

Załącznik nr 1.

SCHEMAT ORGANIZACYJNY POWIATOWEGO ZARZĄDU ROLNICTWA



**Terenowi instruktorzy
ochrony roślin**

**Lecznice, prząchodnie, punkty weterynaryjne,
obwody urzędowego badania zwierząt, stacje
inseminacji**

SCHEMAT ORGANIZACYJNY WOJEWÓDZKIEGO ZARZĄDU ROLNICTWA

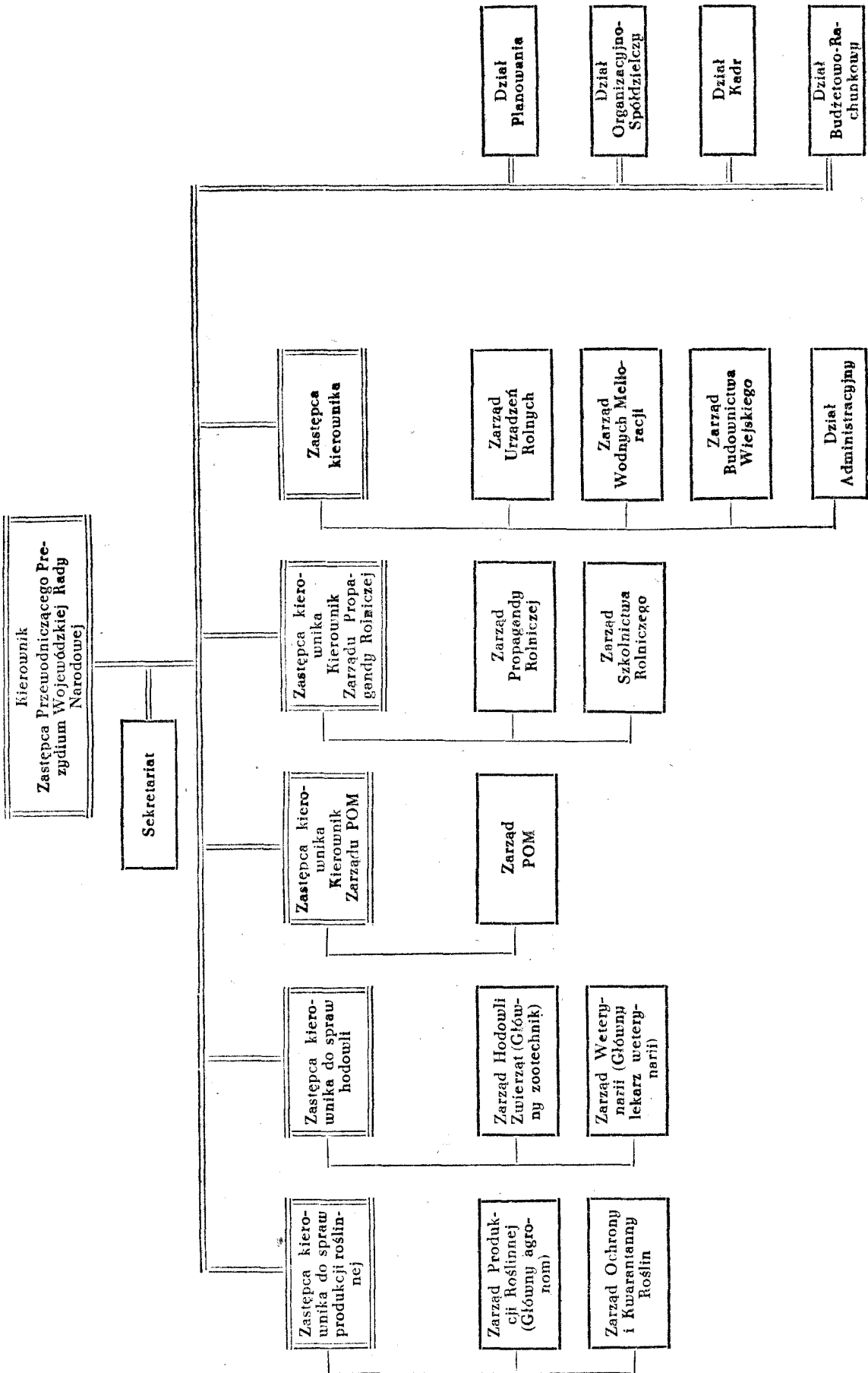


TABELA STANOWISK I STAWEK WYNAGRODZENIA PERSONELU FACHOWEGO POWIATOWYCH ZARZĄDÓW ROLNICTWA

Lp.	S t a n o w i s k o	Wynagrodzenie w złotych	
		od	do
1	Kierownik powiatowego zarządu rolnictwa	1.250	1.450
2	Główny agronom, główny zootechnik, powiatowy inżynier do spraw urzędzeń rolnych — z wyższym wykształceniem	1.120	1.320
3	Główny agronom, główny zootechnik, powiatowy inżynier do spraw urzędzeń rolnych	1.000	1.150
4	Główny lekarz weterynarii (kierownik zarządu weterynarii)	1.120	1.320
5	Agronom *), agronom rejonowy, zootechnik **), zootechnik rejonowy, inżynier geodeta — z wyższym wykształceniem	950	1.050
6	Agronom *), agronom rejonowy, zootechnik **), zootechnik rejonowy — ze średnim wykształceniem	800	930
7	Zootechnik rejonowy, agronom rejonowy — bez średniego wykształcenia	600	850
8	Lekarz weterynarii (epizoocjolog)	950	1.050
9	Inspektor do spraw klasyfikacji i wymiany gruntów, do spraw zapasu i obrotu ziemią — z wyższym wykształceniem lub 5-letnią praktyką	950	1.150
10	Inspektor do spraw klasyfikacji i wymiany gruntów, do spraw zapasu i obrotu ziemią	800	900
11	Inspektor ochrony roślin i kwarantanny	800	930
12	Inżynier (starszy technik) budownictwa wiejskiego	980	1.080
13	Technik budownictwa wiejskiego, technik geodeta	750	850
14	Instruktor budownictwa wiejskiego	600	700
15	Technik-kreślarz	600	750
16	Terenowy instruktor ochrony roślin	550	680
17	Sanitariusz weterynarii (dezynfektor)	500	600

U w a g a :

*) Do stanowisk agronoma zalicza się stanowiska agronoma specjalisty (do spraw roślin przemysłowych, ogrodnictwa, użytków zielonych i gospodarki nawozowej), agronoma nasiennictwa, agronoma ochrony i kwarantanny roślin, agronoma do spraw propagandy rolniczej, agronoma planisty.

**) Do stanowisk zootechnika zalicza się stanowiska zootechnika specjalisty, zootechnika oceny wartości użytkowej, zootechnika selekcji.

Załącznik nr 5.

TABELA STANOWISK PRACOWNIKÓW ADMINISTRACYJNYCH POWIATOWYCH ZARZĄDÓW ROLNICTWA

Lp.	Stanowisko służbowe	Grupa uposażenia miesięcznego	D o d a t k i	
			funkcyjny lub służbowy	specjalny, kontrolny
1	Inspektor statutowy spółdzielni produkcyjnych	VII — VI	—	2 „k”
2	Instruktor osadnictwa, administrator państwowego funduszu ziemi, starszy referent do spraw uwłaszczeń	VII — VI	b — a	—
3	Inspektor kadr, planista-sprawozdawca, starszy księgowy	VIII — VI	b — a	—
4	Samodzielny księgowy w zarządzie weterynarii	VIII — VI	b	—
5	Księgowy w zarządzie weterynarii	VIII — VI	—	—
6	Instruktor rachunkowości spółdzielni produkcyjnych	VIII — VII	—	2 „k”
7	Młodszy instruktor rachunkowości spółdzielni produkcyjnych, starsza maszynistka	VIII — VII	—	—
8	Referent administracyjno-gospodarczy, młodszy planista, referent zaopatrzenia, kasjer	IX — VII	c	—
9	Starszy kancelista	IX — VIII	—	—
10	Kancelista, maszynistka	XI — IX	—	—

Załącznik nr 6.

TABELA STANOWISK I STAWEK WYNAGRODZENIA PERSONELU FACHOWEGO WOJEWÓDZKICH ZARZĄDÓW ROLNICTWA

Lp.	S t a n o w i s k o	Wynagrodzenie miesięczne złotych	
		od	do
1	Kierownik wojewódzkiego zarządu rolnictwa (WZR)	2.176	2.439
2	Zastępca kierownika WZR	2.050	2.250
3	Kierownik zarządu w WZR z wyższym wykształceniem	1.900	2.050
4	Kierownik zarządu w WZR	1.750	1.900
5	Kierownik działu: planowania, organizacyjno-spółdzielczego z wyższym wykształceniem	1.600	1.750
6	Główny lekarz weterynarii, główny portowy lekarz weterynarii, główny inżynier w zarządzie urzędów rolnych, zastępca kierownika w zarządzie urzędów rolnych	1.600	1.700
7	Kierownik działu: planowania, organizacyjno-spółdzielczego	1.400	1.600
8	Wojewódzki inspektor weterynarii	1.450	1.550
9	Kierownik działu w zarządach: produkcji roślinnej, ochrony i kwarantanny roślin, urzędów rolnych — z wyższym wykształceniem	1.400	1.500

Lp.	S t a n o w i s k o	Wynagrodzenie miesięczne złotych	
		od	do
10	Kierownik działu w zarządach: produkcji roślinnej, ochrony i kwarantanny roślin, urzędzeń rolnych	1.250	1.400
11	Kierownik sekcji: w dziale planowania, w zarządzie urzędzeń rolnych z wyższym wykształceniem	1.200	1.300
12	Kierownik sekcji: w dziale planowania, w zarządzie urzędzeń rolnych	1.100	1.200
13	Starszy agronom w zarządzie produkcji roślinnej, w zarządzie propagandy rolniczej, w dziale organizacyjno-spółdzielczym, w dziale planowania, starszy agronom-wizytator w zarządzie szkolnictwa rolniczego, starszy zootechnik w zarządzie hodowli zwierząt, starszy inspektor kwarantanny w zarządzie ochrony i kwarantanny roślin, kierownik stacji oceny nasion — z wyższym wykształceniem	1.200	1.300
14	Starszy lekarz weterynarii, starszy inspektor weterynarii, starszy portowy lekarz weterynarii	1.200	1.300
15	Starszy agronom w zarządzie produkcji roślinnej, w zarządzie propagandy rolniczej, w dziale organizacyjno-spółdzielczym, w dziale planowania, starszy agronom-wizytator w zarządzie szkolnictwa rolniczego, starszy zootechnik w zarządzie hodowli zwierząt, starszy inspektor kwarantanny w zarządzie ochrony i kwarantanny roślin, kierownik stacji oceny nasion	1.100	1.200
16	Starszy inżynier w zarządzie budownictwa wiejskiego, inżynier elektryk w dziale planowania	1.150	1.250
17	Starszy agronom-planista w dziale planowania, starszy ekonomista w dziale planowania, sekretarz WZR, starszy agronom w zarządzie urzędzeń rolnych, w zarządzie szkolnictwa rolniczego — z wyższym wykształceniem	1.150	1.250
18	Starszy agronom-planista w dziale planowania, starszy ekonomista w dziale planowania, sekretarz WZR, starszy agronom w zarządzie urzędzeń rolnych, w zarządzie szkolnictwa rolniczego	1.050	1.150
19	Lekarz weterynarii, inspektor weterynarii	1.050	1.150
20	Inżynier budownictwa wiejskiego, starszy inżynier geodeta w zarządzie urzędzeń rolnych	1.100	1.200
21	Zootechnik-specjalista w zarządzie hodowli zwierząt, agronom w zarządzie produkcji roślinnej, stacji oceny nasion, kierownik ekspozytury stacji oceny nasion, kierownik laboratorium kontroli mleczności, okręgowego laboratorium ochrony roślin — z wyższym wykształceniem	1.100	1.200
22	Zootechnik-specjalista w zarządzie hodowli zwierząt, agronom w zarządzie produkcji roślinnej, stacji oceny nasion, kierownik ekspozytury stacji oceny nasion, kierownik laboratorium kontroli mleczności, okręgowego laboratorium ochrony roślin	1.000	1.100
23	Inżynier normowania w zarządzie urzędzeń rolnych, starszy inspektor w zarządzie urzędzeń rolnych	1.050	1.150
24	Technik budownictwa wiejskiego, technik elektryk	980	1.080

Lp.	S t a n o w i s k o	Wynagrodzenie miesięczne złotych	
		od	do
25	Agronom w dziale organizacyjno-spółdzielczym, agronom ochrony roślin w zarządzie ochrony i kwarantanny roślin, inspektor kwarantanny w zarządzie ochrony i kwarantanny roślin, agronom-planista w dziale planowania, w zarządzie ochrony i kwarantanny roślin, agronom propagandy w zarządzie propagandy rolniczej, zootechnik, zootechnik-planista w zarządzie hodowli zwierząt, w dziale planowania, starszy asystent stacji oceny nasion, starszy ekonomista w zarządzie urzędzeń rolnych — z wyższym wykształceniem	1.000	1.100
26	Agronom w dziale organizacyjno-spółdzielczym, agronom ochrony roślin w zarządzie ochrony i kwarantanny roślin, inspektor kwarantanny w zarządzie ochrony i kwarantanny roślin, agronom-planista w dziale planowania, w zarządzie ochrony i kwarantanny roślin, agronom propagandy w zarządzie propagandy rolniczej, zootechnik, zootechnik-planista w zarządzie hodowli zwierząt, w dziale planowania, starszy asystent stacji oceny nasion, starszy ekonomista w zarządzie urzędzeń rolnych, starszy ekonomista do spraw rachunkowości rolnej	900	1.000
27	Inżynier-geodeta w zarządzie urzędzeń rolnych, inspektor techniczny, inspektor robót geodezyjnych w zarządzie urzędzeń rolnych	980	1.080
28	Asystent stacji oceny nasion, ekspozytury stacji oceny nasion — z wyższym wykształceniem	900	1.000
29	Asystent stacji oceny nasion, ekspozytury stacji oceny nasion	800	900
30	Portowy oględacz, portowy sanitariusz weterynarii	650	750

Załącznik nr 7.

TABELA STANOWISK PRACOWNIKÓW ADMINISTRACYJNYCH WOJEWÓDZKICH ZARZĄDÓW ROLNICTWA

Lp.	Stanowisko służbowe	Grupa uposażenia miesięcznego	D o d a t k i	
			funkcyjny lub służbowy	specjalny kontrolny
1	Kierownik działu: budżetowo-rachunkowego, kadr, administracyjnego; kierownik sekcji budżetowo-rachunkowej w zarządzie urzędzeń rolnych	VI — IV	5 — 3	—
2	Kierownik sekcji w dziale: budżetowo-rachunkowym, administracyjnym, starszy planista w dziale planowania, w zarządzie szkolnictwa rolniczego, w zarządzie weterynarii, starszy finansista inwestycyjny w dziale budżetowo-rachunkowym, starszy technik inwestycji w zarządzie szkolnictwa rolniczego, starszy planista budżetowy w dziale budżetowo-rachunkowym, starszy inspektor w dziale: planowania, kadr, organizacyjno-spółdzielczym, administracyjnym, w zarządzie szkolnictwa rolniczego, starszy statystyk w dziale organizacyjno-spółdzielczym	VI — V	5 — 4	—
3	Starszy inspektor rachunkowości i finansowania spółdzielni produkcyjnych w dziale organizacyjno-spółdzielczym	VI — V	—	1 „k”
4	Inspektor rachunkowości i finansowania spółdzielni produkcyjnych w dziale organizacyjno-spółdzielczym	VI — V	—	3„k” — 2„k”

Lp.	Stanowisko służbowe	Grupa uposażenia miesięcznego	D o d a t k i	
			funkcyjny lub służbowy	specjalny kontrolny
5	Inspektor w dziale: kadr, organizacyjno-spółdzielczym; starszy technik transportu, starszy technik zaopatrzenia w zarządzie ochrony i kwarantanny roślin, inspektor finansowy w zarządzie weterynarii, starszy technik inwestycji w zarządzie weterynarii	VI — V	5	—
6	Starszy księgowy w dziale budżetowo-rachunkowym, w zarządzie urzędzeń rolnych, w zarządzie szkolnictwa rolniczego	VI — V	b	—
7	Inspektor zaopatrzenia w zarządzie urzędzeń rolnych	VII — VI	5	—
8	Planista, ekonomista, statystyk w dziale planowania, w zarządzie urzędzeń rolnych; księgowy samodzielny w zarządzie ochrony i kwarantanny roślin, w zarządzie szkolnictwa rolniczego, w dziale budżetowo-rachunkowym, starszy referent w zarządzie weterynarii	VIII — VI	b	—
9	Księgowy w zarządzie weterynarii, starszy referent do spraw ubezpieczeń rzeczowych	VIII — VI	a — b	—
10	Technik zaopatrzenia, transportu w zarządzie ochrony i kwarantanny roślin, laborant-technik laboratorium kontroli mleczności	VIII — VI	c	—
11	Księgowy w dziale budżetowo-rachunkowym	VIII — VI	—	—
12	Kierownik kancelarii, planista, referent w zarządzie weterynarii	VIII — VII	e	—
12	Starsza maszynistka	VIII — VII	—	—
14	Młodszy ekonomista, młodszy planista, referent do spraw gospodarczych, kadrowych, ubezpieczeń rzeczowych, ogólno-organizacyjnych intendent, kasjer, archiwista-kreślarz katastralny kierownik hali maszyn, kierownik magazynu w zarządzie ochrony i kwarantanny roślin	IX — VII	e	—
15	Starszy rachmistrz, stenotypistka	IX — VII	—	—
16	Starszy kancelista, sekretarz, laborant	IX — VIII	—	—
17	Maszynistka, kancelista, rachmistrz	XI — IX	—	—

Załącznik nr 8.

TABELA STANOWISK I STAWEK WYNAGRODZENIA PRACOWNIKÓW W ZARZĄDZIE PAŃSTWOWYCH OŚRODKÓW MASZYNOWYCH (POM)

Lp.	Stanowisko	Uposażenie miesięczne złotych	
		od	do
1	Kierownik zarządu POM — zastępca kierownika WZR	1.900	— 2.100
2	Kierownik wydziału politycznego — zastępca kierownika	1.500	— 1.800
3	Główny agronom — zastępca kierownika (kierownik działu agro-zootechnicznego)	1.500	— 1.800
4	Główny inżynier — zastępca kierownika do spraw eksploatacji i remontów (kierownik działu eksploatacji i remontów)	1.600	— 1.900

Lp.	Stanowisko	Uposażenie miesięczne złotych	
		od	do
5	Starszy technolog do spraw remontu ciągników, starszy technolog do spraw remontu maszyn rolniczych, starszy mechanik do spraw narzędzi i urządzeń, starszy inżynier kontroli technicznej, starszy inżynier do spraw gospodarki sprzętem i organizacji agregatowania, starszy inżynier norm eksploatacyjnych	1.200	— 1.400
6	Starszy inżynier norm technologicznych, starszy inżynier do spraw racjonalizacji	1.000	— 1.200
7	Starszy planista — kierownik działu planowo-finansowego	1.120	— 1.300
8	Zastępca kierownika wydziału politycznego	1.300	— 1.500
9	Starszy inżynier budowlany (z wyższym wykształceniem)	1.200	— 1.400
10	Starszy zootechnik, starszy agronom	1.200	— 1.300
11	Inżynier elektryk	1.150	— 1.250
12	Starszy inżynier bezpieczeństwa i higieny pracy	900	— 1.150
13	Instruktor polityczny	1.100	— 1.250
14	Agronom, zootechnik	1.100 — 1.200*) 950 — 1.100	
15	Starszy technik transportu, starszy inspektor paliw, starszy technik zaopatrzenia, starszy inspektor organizacji, starszy ekonomista planowania zatrudnienia i płac, starszy planista inwestycyjny	900	— 1.100
16	Inspektor paliwa, technik zaopatrzenia, starszy inspektor pożarowy, starszy referent doszkalania kadr	900	— 1.000
17	Instruktor finansowy	800	— 1.000
18	Starszy planista finansowy	800	— 950
19	Planista, sprawozdawca - statystyk, starszy instruktor socjalny, intendent	800	— 900
20	Kierownik kancelarii	700	— 800
21	Starsza maszynistka	490	— 630
22	Maszynistka	430	— 550
STANOWISKA I STAWKI ZASZEREGOWANIA PRACOWNIKÓW FINANSOWO-KSIĘGOWYCH W ZARZĄDACH POM			
23	Główny księgowy	I F	— II F
24	Starszy instruktor księgowości	II F	— IV F
25	Starszy księgowy, instruktor księgowości	III F	— V F
26	Księgowy, kasjer	V F	— VI F
27	Starszy rewident, rewident	ryczałt według uchwały nr 370 Prezydium Rządu z dnia 23 maja 1953 r. (Monitor Polski Nr A-56, poz. 709).	

*) Z wyższym wykształceniem.

U w a g a : Pracownicy finansowo-księgowi wymienieni pod lp. 23 — 27 otrzymują premię za terminową sprawozdawczość na podstawie ogólnych przepisów dla pracowników finansowo-księgowych oraz dodatki funkcyjne i lokalne.

Dla pracowników wymienionych pod lp. 5 i 10 wymagany jest trzyletni staż pracy w danej specjalności.

Załącznik nr 9.

TABELA MIESIĘCZNYCH WYNAGRODZEŃ PRACOWNIKÓW DZIAŁÓW GMINNYCH OŚRODKÓW MASZYNOWYCH W ZARZĄDACH PAŃSTWOWYCH OŚRODKÓW MASZYNOWYCH W WOJEWÓDZKICH ZARZĄDACH ROLNICTWA

Lp.	S t a n o w i s k o	Wynagrodzenie miesięczne złotych	
		od	do
1	Kierownik działu — zastępca kierownika zarządu	1.750	1.900
2	Starszy planista	1.120	1.300
3	Planista	800	900
4	Starszy inżynier eksploatacji i remontów	1.200	1.400
5	Starszy inspektor techniczny	900	1.100
6	Technik-mechanik	1.000	1.100
7	Starszy technik zaopatrzenia	900	1.100
8	Starszy inspektor organizacji zatrudnienia i płac	900	1.100
9	Główny księgowy	892	1.072
10	Starszy inspektor finansowo-księgowy	748	892
11	Księgowy rewident (ryczałt)	1.200	1.500
12	Kancelistka-maszynistka	430	550

U w a g a: Pracownicy finansowo-księgowi wymienieni pod lp. 9 i 10 otrzymują premię za terminową sprawozdawczość na podstawie ogólnych przepisów dla pracowników finansowo-księgowych oraz dodatki funkcyjne i lokalne.

Załącznik nr 19.TABELA STANOWISK I STAWEK WYNAGRODZENIA PERSONELU FACHOWEGO ZARZĄDÓW WODNYCH
MELIORACJI W WOJEWÓDZKICH ZARZĄDACH ROLNICTWA

Lp.	S t a n o w i s k o	Wynagrodzenie miesięczne złotych	
		od	do
1	Kierownik zarządu	1.450	1.770
2	Główny inżynier — zastępca kierownika zarządu	1.200	1.470
3	Kierownik oddziału techniczno-produkcyjnego, zagospodarowania pomelioracyjnego, główny mechanik	1.100	1.330
4	Kierownik oddziału planowania, samodzielnego referatu organizacji, zatrudnienia i płac	1.000	1.200
5	Starszy inżynier w oddziale: techniczno-produkcyjnym, zagospodarowania pomelioracyjnego, głównego mechanika	900	1.200
6	Kierownik samodzielnego referatu wodno-prawnego	900	1.100
7	Starszy inspektor techniczny	900	1.100
8	Kierownik referatu zaopatrzenia	800	950
9	Inspektor techniczny	750	885
10	Inspektor transportu	700	885
11	Starszy referent techniczny	700	885

Załącznik nr 11.TABELA STANOWISK I STAWEK WYNAGRODZENIA PERSONELU FACHOWEGO ZARZĄDU WODNO-
MELIORACYJNEGO W ZARZĄDZIE ROLNICTWA I LASÓW M. ST. WARSZAWY

Lp.	S t a n o w i s k o	Wynagrodzenie miesięczne złotych	
		od	do
1	Kierownik zarządu	1.450	1.800
2	Główny inżynier — zastępca kierownika zarządu	1.200	1.500
3	Kierownik oddziału produkcyjnego	1.100	1.350
4	Kierownik samodzielnego referatu technicznego, kierownik oddziału planowania	1.000	1.220
5	Radca do spraw wodno-prawnych	900	1.140
6	Starszy inżynier w oddziale techniczno-produkcyjnym, samodzielnym referacie technicznym	900	1.200
7	Kierownik referatu zaopatrzenia	800	1.000
8	Starszy inspektor techniczny	900	1.100
9	Inspektor techniczny	750	900
10	Starszy referent techniczny	700	900

Załącznik nr 12.TABELA STANOWISK PRACOWNIKÓW ADMINISTRACYJNYCH ZARZĄDÓW WODNYCH MELIORACJI
W WOJEWÓDZKICH ZARZĄDACH ROLNICTWA

Lp.	Stanowisko służbowe	Grupa uposażenia miesięcznego	Dodatek funkcyjny lub służbowy	Lp.	Stanowisko służbowe	Grupa uposażenia miesięcznego	Dodatek funkcyjny lub służbowy
1.	Kierownik oddziału finansowo-księgowego (główny księgowy)	IV—III	4	8.	Starszy referent zaopatrzenia	VII—VI	b lub a
2.	Inspektor	VI—V	5	9.	Księgowy	VIII—VI	c lub b
3.	Kierownik oddziału administracyjno-gospodarczego	VI—V	5 lub 4	10.	Referent techniczny, planista, kierownik kancelarii, referent wodno-prawny	VIII—VII	c
4.	Starszy księgowy	VI—V	a lub 5	11.	Starsza maszynistka techniczna, stenotypistka	VIII—VII	—
5.	Starszy referent wodno-prawny z wyższym wykształceniem	VII—V	5	12.	Kasjer, płatnik	IX—VII	c
6.	Starszy referent wodno-prawny	VII—V	b lub a	13.	Referent administracyjno-gospodarczy	IX—VII	—
7.	Starszy referent organizacji, zatrudnienia i płac, starszy planista, kalkulator	VII—V	b lub a	14.	Maszynistka, telefonistka, pomoc biurowa	XI—IX	—

Załącznik nr 13.TABELA STANOWISK PRACOWNIKÓW ADMINISTRACYJNYCH ZARZĄDU WODNYCH MELIORACJI
W ZARZĄDZIE ROLNICTWA I LASÓW M. ST. WARSZAWY

Lp.	Stanowisko służbowe	Grupa uposażenia miesięcznego	Dodatek funkcyjny lub służbowy	Lp.	Stanowisko służbowe	Grupa uposażenia miesięcznego	Dodatek funkcyjny lub służbowy
1.	Kierownik oddziału finansowo-księgowego (główny księgowy)	IV—III	4	6.	Księgowy	VIII—VI	c lub b
2.	Starszy księgowy, kierownik referatu administracyjno-gospodarczego	VI—V	a lub 5	7.	Referent techniczny, planista, referent wodno-prawny, kierownik kancelarii	VIII—VII	c
3.	Starszy referent wodno-prawny	VII—V	a lub 5	8.	Starsza maszynistka, stenotypistka	VIII—VII	—
4.	Starszy referent organizacji, zatrudnienia i płac, starszy planista, kalkulator	VII—V	b lub a	9.	Kasjer, płatnik	IX—VII	c
5.	Starszy referent zaopatrzenia	VII—VI	b lub a	10.	Referent administracyjno-gospodarczy	IX—VII	—
				11.	Maszynistka, telefonistka, pomoc biurowa	XI—IX	—

WYKAZ STANOWISK UPRAWNIAJĄCYCH DO POBIERANIA DODATKÓW ZA STAŻ PRACY

Lp.	Stanowisko
I. Zarząd państwowych ośrodków maszynowych (POM).	
1	Kierownik zarządu POM — zastępca kierownika WZR
2	Kierownik wydziału politycznego — zastępca kierownika
3	Główny agronom — zastępca kierownika (kierownik działu agro-zootechnicznego).
4	Główny inżynier — zastępca kierownika do spraw eksploatacji i remontów (kierownik działu eksploatacji i remontów)
5	Starszy planista — kierownik działu planowo-finansowego
6	Zastępca kierownika wydziału politycznego
7	Starszy inżynier budowlany
8	Starszy technolog do spraw remontu ciągników
9	Starszy technolog do spraw remontu maszyn rolniczych
10	Starszy inżynier norm technologicznych
11	Starszy mechanik do spraw narzędzi i urządzeń
12	Starszy inżynier kontroli technicznej
13	Starszy inżynier do spraw gospodarki sprzętem i organizacji agregatowania
14	Starszy inżynier norm eksploatacyjnych
15	Starszy inżynier do spraw racjonalizacji
16	Starszy inżynier paliw
17	Starszy zootechnik
18	Starszy agronom
19	Inżynier elektryk
20	Instruktor polityczny
21	Agronom
22	Inspektor paliw
23	Zootechnik
II. Dział gminnych ośrodków maszynowych w zarządzie POM.	
1	Kierownik działu — zastępca kierownika zarządu
2	Starszy inżynier eksploatacji i remontów
3	Starszy inspektor techniczny
4	Starszy planista (kierownik sekcji)
III. Zarządy wodnych melioracji w wojewódzkich zarządach rolnictwa i w Zarządzie Rolnictwa i Lasów m. st. Warszawy.	
1	Kierownik zarządu wodnych melioracji
2	Główny inżynier — zastępca kierownika zarządu
3	Kierownik oddziału techniczno-produkcyjnego, zagospodarowania pomelioracyjnego, główny mechanik
4	Kierownik działu produkcyjnego i kierownik samodzielnego referatu
5	Starszy inżynier w oddziale techniczno-produkcyjnym, zagospodarowania pomelioracyjnego, głównego mechanika, samodzielnym referacie technicznym
6	Starszy inspektor techniczny
7	Inspektor techniczny
8	Starszy referent techniczny