

## UCHWAŁA Nr 101 RADY MINISTRÓW

z dnia 3 marca 1954 r.

## w sprawie utworzenia powiatowych i wojewódzkich zarządów rolnictwa.

(Zgodnie z zarządzeniem Prezesa Rady Ministrów w ogłoszonym niżej tekście uchwały pominięto postanowienia o charakterze przejściowym).

Postawione resortowi rolnictwa zadania w dziedzinie szybkiego rozwoju produkcji rolnej celem zaspokojenia rosnących potrzeb ludności pracującej i przemysłu przetwórczego w niezbędne ilości produktów żywnościowych i surowców rolniczych wymagają gruntownej zmiany dotychczasowej organizacji i metod pracy oraz podniesienia poziomu kierowania rozwojem rolnictwa w centralnym i terenowym aparacie rolnictwa, a w szczególności w służbie rolnej rad narodowych.

Dotychczasowe kierownictwo produkcją rolniczą oderwane było często od bezpośrednich wytwórców, od gromad i gminnych ośrodków maszynowych, od spółdzielni produkcyjnych i państwowych ośrodków maszynowych i wskutek tego nie potrafiło udzielać dostatecznej i konkretnej pomocy ani skutecznie oddziaływać na wzrost produkcji rolniczej.

Brak niezbędnej ilości kadr fachowych oraz niski poziom ich kwalifikacji — 3,5% z wyższym wykształce-

niem w całej służbie rolnej szczebla powiatowego oraz 5,1% agronomów i 5% zootechników z wyższym wykształceniem w całej służbie agronomicznej i zootechnicznej powiatu, jak również niewłaściwe rozstawienie tych kadr — powodowały słabe rozeznanie potrzeb i możliwości produkcji rolnej w danym terenie.

Ministerstwo Rolnictwa nie wykazało dostatecznej troski o dokwalifikowanie polityczne i zawodowe swoich kadr terenowych, a prezydium rad narodowych nie otoczyło tych kadr należyłą opieką i często odrywało pracowników służby rolnej od ich właściwych funkcji, kierując ich do prac nie związanych z produkcją rolną.

Przestarzały system płac, nie uwzględniający kwalifikacji zawodowych, oraz dotychczasowe stawki wynagrodzenia nie tworzyły dostatecznego materialnego zainteresowania w wynikach wykonywanej pracy i powodowały dużą płynność kadr, a szczególnie w grupie gminnych instruktorów rolnych.

Powyższy stan rzeczy wymaga niezwłocznego zasilenia terenowej służby rolnej nowymi wykwalifikowanymi kadrami, właściwego ich rozstawienia oraz takiej organizacji terenowej służby rolnej, która skupiłaby wszystkie

środki kierowania, oddziaływania, instruktażu i pomocy masom pracującego chłopstwa w walce o wzrost produkcji rolnej w zarządach rolnictwa, przybliżając poprzez zootechników rejonowych i agronomów rejonowych kierownictwo do produkcji.

W związku z powyższym Rada Ministrów postanawia:

## I. O podniesieniu poziomu kierowania rozwojem rolnictwa.

1. W celu stworzenia w prezydiach rad narodowych operatywnych organów do bezpośredniego kierowania, organizowania, pomocy i oddziaływania na produkcję rolniczą przekształca się:

- wydziały rolnictwa i leśnictwa prezydiów powiatowych rad narodowych w powiatowe zarządy rolnictwa,
- wydziały rolnictwa i leśnictwa prezydiów wojewódzkich rad narodowych w wojewódzkie zarządy rolnictwa.

2. Powiatowe i wojewódzkie zarządy rolnictwa są jednostkami wykonawczymi prezydiów rad narodowych, przed którymi odpowiadają za realizację ustalonych uchwałami prezydiów zadań w zakresie podnoszenia produkcji rolniczej.

Prezydia rad narodowych, jako terenowe organy jednolitej władzy państwowej, ponoszą pełną odpowiedzialność za całokształt rozwoju produkcji rolniczej na swoim terenie.

3. Powiatowe zarządy rolnictwa wykonują jednocześnie bezpośrednio wytyczne wojewódzkich zarządów rolnictwa, przed którymi ponoszą pełną odpowiedzialność za ich realizację, a wojewódzkie zarządy rolnictwa wykonują jednocześnie bezpośrednio wytyczne Ministra Rolnictwa, przed którym ponoszą pełną odpowiedzialność za ich realizację.

4. Powiatowe i wojewódzkie zarządy rolnictwa koncentrują kierownictwo całością służby rolnej przez włączenie w skład tych zarządów wszystkich jednostek resortu rolnictwa, działających dotychczas przy prezydiach rad narodowych poza wydziałami rolnictwa i leśnictwa.

5. Prezydia powiatowych i wojewódzkich rad narodowych oraz powiatowe i wojewódzkie zarządy rolnictwa dysponują kadrami, ich doбором i właściwym rozmieszczeniem w zakresie, który ustali zarządzenie Ministra Rolnictwa.

6. Powiatowe i wojewódzkie zarządy rolnictwa w zakresie ustalonym przez Ministra Rolnictwa nadzorują i kontrolują wszystkie jednostki podległe Ministrowi Rolnictwa, działające na ich terenie poza prezydiami rad narodowych.

7. Powiatowe i wojewódzkie zarządy rolnictwa, w zakresie ustalonym przez Ministra Rolnictwa w porozumieniu z właściwymi ministrami, posiadają prawo nadzoru w stosunku do gospodarki środkami i usługami przeznaczonymi dla rolnictwa w jednostkach gospodarczych podporządkowanych innym ministrom.

8. Dla usprawnienia i przybliżenia operatywnego kierownictwa, oddziaływania, instruktażu i pomocy w podnoszeniu produkcji rolnej w spółdzielniach produkcyjnych i gospodarstwach indywidualnych powiatowe zarządy rolnictwa działać będą przez:

- agronomów rejonowych — kierujących bezpośrednio pracą 6—7 terenowych instruktorów rolnych w przydzielonym im na stałe rejonie działania,

- zootechników rejonowych — obsługujących spółdzielnie produkcyjne i gospodarstwa indywidualne na terenie dotychczasowych rejonów weterynaryjnych,

- inżynierów (starszych techników) budownictwa wiejskiego — organizujących budownictwo w spółdzielniach produkcyjnych oraz zapewniających pomoc w budowie i odbudowie indywidualnych zagrodzisk chłopskich.

9. W celu zabezpieczenia opieki, pomocy i kontroli społecznej nad pełnym i właściwym wykorzystaniem sprzętu gminnych ośrodków maszynowych dla podnoszenia produkcji rolniczej w indywidualnej gospodarce chłopskiej zaleca się prezydiom gminnych rad narodowych powołanie w porozumieniu ze Związkiem Samopomocy Chłopskiej — komitetów społecznych przy gminnych ośrodkach maszynowych w drodze wyboru członków tych komitetów spośród mało- i średniorolnych chłopów.

10. Prezydia powiatowych i gminnych rad narodowych są odpowiedzialne za sprawne realizowanie szerokiej pomocy produkcyjnej, jaką państwo udziela poprzez gminne ośrodki maszynowe i indywidualnie gospodarującym chłopom. Na posiedzeniach prezydiów gminnych rad narodowych należy zatwierdzać plany rozmieszczenia maszyn gomowskich w powiązaniu z planami pomocy sąsiedzkiej. O stanie gotowości i przebiegu akcji, o aktywizacji komitetów społecznych przy gminnych ośrodkach maszynowych powinni przewodniczący prezydiów gminnych rad narodowych składać osobiście sprawozdania na posiedzeniach prezydiów powiatowych rad narodowych.

11. W celu ściślejszego powiązania pracy terenowych organów rolnictwa z masami pracującego chłopstwa zaleca się prezydiom gminnych rad narodowych podtrzymanie i rozszerzenie oddolnej inicjatywy powoływania na zebraniach gromadzkich spośród produjących w produkcji mało- i średniorolnych chłopów — komisji gromadzkich, których zadaniem jest w szczególności:

- aktywizacja chłopstwa pracującego w kierunku ujawniania i uruchamiania rezerw produkcyjnych tkwiących w gospodarstwach indywidualnych,
- analiza potrzeb i opracowywanie planu pomocy sąsiedzkiej,
- dopilnowanie sprawnego przebiegu pomocy sąsiedzkiej w powiązaniu z marszrutą i rozmieszczeniem maszyn gomowskich,
- inicjowanie i organizowanie wszelkich prac przyspieszających wzrost produkcji rolniczej,
- kontrola społeczna działalności terenowej służby rolnej.

Należy dążyć, aby w jak najszybszym czasie działała w każdej gromadzie komisja gromadzka.

Cały terenowy aparat rolny, a w szczególności terenowi instruktorzy rolni, ochrony i kwarantanny roślin, rejonowi zootechnicy oraz działający w gromadzie przewodnicy weterynaryjni, ochroni roślin i pełnomocnicy gminnych ośrodków maszynowych zobowiązani są do udzielenia wszechstronnej pomocy komisjom gromadzkim w ich działalności oraz wykonują swoje zadania w ścisłym powiązaniu i w oparciu o te komisje.

## II. O organizacji i zadaniach powiatowych zarządów rolnictwa.

12. Zatwierdza się organizację i strukturę powiatowych zarządów rolnictwa zgodnie z wzorcowym maksymalnym schematem organizacyjnym, stanowiącym załącznik nr 1 do niniejszej uchwały.

13. Na czele powiatowego zarządu rolnictwa stoi kierownik, który powinien być zastępcą przewodniczącego prezydium powiatowej rady narodowej do spraw produkcji rolniczej.

14. Kierownik powiatowego zarządu rolnictwa kieruje powiatowym zarządem rolnictwa przy pomocy głównego agronoma, głównego zootechnika i głównego lekarza weterynarii — kierownika zarządu weterynarii.

15. Do powiatowych zarządów rolnictwa włącza się powiatowe zarządy weterynarii, których zadania, szczególnie zakres czynności, tryb i system finansowania regulują dotychczasowe zarządzenia i przepisy dotyczące ich działalności.

16. Do zadań powiatowych zarządów rolnictwa należy:

- 1) — w zakresie spółdzielni produkcyjnych:
  - a) pomoc w sporządzaniu, a następnie analizowanie, opiniowanie i przedstawianie do zatwierdzenia prezydium powiatowej rady narodowej planów gospodarczych, zamknięć rocznych spółdzielni produkcyjnych i umów między państwowymi ośrodkami maszynowymi a spółdzielniami produkcyjnymi,
  - b) udzielanie spółdzielniom produkcyjnym wszechstronnej pomocy w realizowaniu planów gospodarczych, między innymi przez zabezpieczenie przydziału kredytów, materiału siewnego i hodowlanego, nawozów itp.,
  - c) ustalanie planów zabiegów agro- i zootechnicznych dla spółdzielni produkcyjnych i udzielanie starszym agronomom państwowych ośrodków maszynowych wytycznych w zakresie stosowania zabiegów agro- i zootechnicznych w spółdzielniach produkcyjnych,
  - d) kontrola wykonania umów między państwowymi ośrodkami maszynowymi i spółdzielniami produkcyjnymi oraz jakości wykonanych przez państwowe ośrodki maszynowe robót,
  - e) zapewnienie spółdzielniom produkcyjnym fachowej i systematycznej pomocy i opieki zootechnicznej i weterynaryjnej,
  - f) zapewnienie spółdzielniom fachowej pomocy w zakresie uprawy roślin technicznych i kultur specjalnych, nasiennictwa, ochrony roślin oraz hodowli zarodowej,
  - g) zapewnienie spółdzielniom fachowej pomocy i instruktażu w sprawach organizacyjnych oraz w sprawach finansowo-księgowych,
  - h) pomoc w opracowaniu planów budownictwa w spółdzielniach, w organizacji wykonawstwa budowlanego i zabezpieczeniu materiałów budowlanych pochodzenia miejscowego i materiałów przemysłowych, nadzór techniczny i kontrola wykonawstwa,
  - i) bezpośrednia obsługa spółdzielni w dziedzinie urządzeń rolnych i opracowanie plodozmianów;
- w zakresie indywidualnych gospodarstw chłopskich:
  - a) prowadzenie na terenie gromad fachowego instruktażu w zakresie stosowania środków i zabiegów agrotechnicznych i zootechnicznych, pozwalających na pełne wykorzystanie rezerw w gospodarstwach chłopskich i podniesienie przez to produkcji rolniczej,
  - b) udzielanie gospodarstwom chłopskim pomocy w organizowaniu na terenie gromad sprawnego przebiegu sezonowych akcji, jak siewy wiosenne i jesienne, żniwa, sianokosy, podorywki, młocka, orki przedzimowe, walka z chwastami itp.,

c) udzielanie gospodarstwom chłopskim bezpośrednio pomocy w podnoszeniu produkcji przez powiązanie organizacji pomocy sąsiedzkiej z wypożyczaniem maszyn i narzędzi rolniczych gminnych ośrodków maszynowych, dopilnowanie właściwego wykorzystania w gospodarstwach chłopskich nadwyżek mocy produkcyjnej państwowych ośrodków maszynowych oraz dopilnowanie właściwego i terminowego rozdziału na gminy i gromady środków pomocy, udzielanej przez państwo w postaci kredytów, nawozów sztucznych, materiału siewnego i hodowlanego itp.,

d) udzielanie gospodarstwom chłopskim bezpośrednio pomocy w rozwoju hodowli przez organizację sieci punktów i stacji kopulacyjnych, prawidłowe rozstawienie rozplodników, fachowy instruktaż zootechniczny w zakresie wychowu młodzieży, żywienia zwierząt, zabezpieczenia bazy paszowej oraz przez bezpośrednią pomoc weterynaryjną w profilaktyce, zwalczaniu chorób hodowlanych i zakaźnych,

e) udzielanie gospodarstwom chłopskim bezpośrednio pomocy w postaci aparatury i środków chemicznych do zwalczania szkodników i chorób roślin, a szczególnie do walki ze stonką ziemniaczaną, oraz organizowanie masowych akcji ochrony roślin,

f) udzielanie gospodarstwom chłopskim pomocy i fachowego instruktażu w zakresie odbudowy i budowy zagrod wiejskich,

g) zapewnienie gospodarstwom chłopskim bezpośrednio obsługi w dziedzinie urządzeń rolnych przez uporządkowanie ich stanu własności, załatwienie aktów nadania, regulacji, pomiarów itp.;

3) — w zakresie spółdzielni produkcyjnych i indywidualnych gospodarstw chłopskich na odcinku melioracji:

a) zgłaszanie potrzeb melioracyjnych do wojewódzkich zarządów rolnictwa,

b) współdziałanie ze służbą wodno-melioracyjną w nadzorze nad urządzeniami wodno-melioracyjnymi,

c) inicjowanie i organizowanie mas chłopskich do robót wodno-melioracyjnych w formie czynów melioracyjnych;

4) nadzór nad pełnym i właściwym zagospodarowaniem wszystkich użytków rolnych (poza państwowymi gospodarstwami rolnymi).

17. Do zadań terenowego instruktora rolnego należy pomoc w organizacji produkcji rolnej w indywidualnych gospodarstwach chłopskich, a w szczególności:

a) fachowy instruktaż w zakresie agrotechniki i nasiennictwa,

b) wskazywanie chłopom możliwości uruchomienia rezerw produkcyjnych tkwiących w ich gospodarstwach i uświadamianie im korzyści, wynikających z osiągnięcia tą drogą wzrostu produkcji rolniczej,

c) pomoc gospodarstwom chłopskim w prowadzeniu zabiegów agrotechnicznych, w wymianie nasion i zaopatrzeniu w doborowy materiał siewny,

d) pomoc komisjom gromadzkim w organizacji pomocy sąsiedzkiej w oparciu o właściwe rozmieszczenie i wykorzystanie sprzętu gminnych ośrodków maszynowych oraz w zakresie ustalonym w pkt 11.

18. Do zadań terenowego instruktora ochrony i kwarantanny roślin należy organizacja zabezpieczenia produkcji roślinnej przed chorobami i szkodnikami roślin w spółdzielniach produkcyjnych i indywidualnych gospodarstwach chłopskich, a w szczególności:

- a) organizowanie chłopów do walki ze szkodnikami i chorobami roślin,
- b) fachowy instruktaż w zakresie ochrony roślin,
- c) udzielanie pomocy w postaci aparatury i środków chemicznych do walki ze stonką i innymi szkodnikami i chorobami roślin,
- d) organizowanie masowej walki w zakresie ochrony roślin.

19. W gminach, w których nie ma terenowego instruktora ochrony i kwarantanny roślin, zadania jego wykonuje terenowy instruktor rolny.

20. Terenowi instruktorzy rolni i terenowi instruktorzy ochrony i kwarantanny roślin realizują swoje zadania w oparciu o komisje gromadzkie i w ścisłym powiązaniu z prezydiami gminnych rad narodowych, które:

- a) zatwierdzają plany pracy terenowych instruktorów na terenie gminy w zakresie agrotechniki, nasiennictwa i ochrony roślin,
- b) zatwierdzają w oparciu o plan pomocy sąsiedzkiej, przedłożony przez komisje gromadzkie, plany rozstawienia i przydziału maszyn i narzędzi rolniczych,
- c) analizują systematycznie przy pomocy komisji rolnych gminnych rad narodowych pracę terenowych instruktorów i wykonanie ustalonych dla nich zadań.

21\*).

### III. O organizacji i zadaniach wojewódzkich zarządów rolnictwa.

22. Zatwierdza się organizację i strukturę wojewódzkich zarządów rolnictwa zgodnie ze schematem organizacyjnym, stanowiącym załącznik nr 2 do niniejszej uchwały.

23. Na czele wojewódzkiego zarządu rolnictwa stoi kierownik.

24. Kierownik wojewódzkiego zarządu rolnictwa powinien być zastępcą przewodniczącego prezydium wojewódzkiej rady narodowej do spraw produkcji rolniczej.

25. Działające dotychczas poza prezydiami wojewódzkich rad narodowych ekspozytury okręgowe Centralnego Zarządu Państwowych Ośrodków Maszynowych przekształca się w zarządy państwowych ośrodków maszynowych i włącza się je do wojewódzkich zarządów rolnictwa.

26. Działające dotychczas przy prezydiach wojewódzkich rad narodowych

- wojewódzkie zarządy urządzeń rolnych,
- wojewódzkie zarządy wodnych melioracji,
- wojewódzkie zarządy weterynarii

włącza się do wojewódzkich zarządów rolnictwa jako zarządy.

27. Wojewódzkie zarządy rolnictwa wykonują swoje zadania po uzyskaniu zatwierdzenia przez prezydium wojewódzkiej rady narodowej. Do zadań wojewódzkiego zarządu rolnictwa należy:

- a) ustalanie kierunków produkcji rolniczej i jej rejonizacji na poszczególne powiaty danego województwa w ramach Narodowego Planu Gospodarczego,
- b) opracowywanie rocznych i wieloletnich planów rozwoju rolnictwa, nakładów inwestycyjnych, środków produkcji i usług dla województwa w oparciu o ustalone wskaźniki i wytyczne Narodowego Planu Gospodarczego z uwzględnieniem lokalnych warunków i możliwości,
- c) organizowanie prac związanych z zabezpieczeniem realizacji planów poszczególnych kampanii rolniczych w indywidualnych gospodarstwach chłopskich i w spółdzielniach produkcyjnych oraz kontrola w tym zakresie,
- d) zarządzanie powiatowymi zarządami rolnictwa i jednostkami podległymi bezpośrednio oraz udzielanie im fachowego instruktażu i pomocy w wykonywaniu zadań związanych z rozwojem i wzrostem produkcji rolniczej,
- e) opiniowanie, koordynowanie, nadzorowanie oraz kontrola wykonania planów wszystkich jednostek Ministra Rolnictwa, działających na terenie województwa, nie wchodzących bezpośrednio w skład wojewódzkich zarządów rolnictwa, a mianowicie: biur wojewódzkich Centrali Nasienniej, zakładów nasiennych Centrali Nasiennictwa Ogrodniczego i Szkółkarstwa, składnic okręgowych Centrali Zaopatrzenia Rolnictwa, ekspozytur wojewódzkich Centrali Obrotu Zwierzętami Hodowlanymi, hurtowni okręgowych „Centrowet”, przedsiębiorstw elektryfikacji rolnictwa, zakładów Technicznej Obsługi Rolnictwa oraz oddziałów Centralnego Biura Projektów Budownictwa Wiejskiego.

28\*).

### IV. O kadrach fachowych dla wojewódzkich i powiatowych zarządów rolnictwa.

W celu zapewnienia wykonania przez powiatowe i wojewódzkie zarządy rolnictwa powierzonych im zadań w zakresie rozwoju i wzrostu produkcji rolniczej zobowiązuje się:

29. Przewodniczących prezydiów właściwych rad narodowych do zabezpieczenia pomieszczeń mieszkalnych absolwentom, skierowanym do pracy w powiatowych i wojewódzkich zarządach rolnictwa.

30. Ministra Rolnictwa do zorganizowania w 1954 r. kursów krótkoterminowych w celu podniesienia kwalifikacji pracowników powiatowych i wojewódzkich zarządów rolnictwa.

31. Przewodniczących prezydiów powiatowych i wojewódzkich rad narodowych do przeprowadzenia na swoim terenie szczegółowej rejestracji wszystkich specjalistów rolnictwa z wyższym lub średnim wykształceniem zawodowym, zatrudnionych dotychczas poza jednostkami podległymi resortowi rolnictwa i resortowi państwowym gospodarstw rolnych.

32. Właściwych ministrów do planowego skierowania w porozumieniu z Ministrem Rolnictwa do pracy w powiatowych i wojewódzkich zarządach rolnictwa fachowców z wyższym lub średnim wykształceniem rolniczym, którzy dotychczas zatrudnieni byli poza resortem rolnictwa na stanowiskach, nie wymagających zawodowych kwalifikacji rolniczych.

\* ) Pominięto.

33. Przewodniczących prezydiów wojewódzkich i powiatowych rad narodowych do przesunięcia w terminie do dnia 1 czerwca 1954 r. do pracy w zarządach rolnictwa wszystkich specjalistów rolnictwa z wyższym i średnim wykształceniem zawodowym, którzy zatrudnieni są w prezydiach rad narodowych poza zarządami rolnictwa na stanowiskach, nie wymagających wyższego lub średniego wykształcenia rolniczego.

34. Przewodniczących prezydiów powiatowych rad narodowych do przeniesienia do powiatowych zarządów rolnictwa dla obsadzenia stanowisk pracy inżyniera (starszego technika) budownictwa wiejskiego:

- a) inżynierów, techników i instruktorów budownictwa niezależnie od obecnie zajmowanych stanowisk w wydziałach budownictwa prezydiów powiatowych rad narodowych, którzy na przestrzeni ostatniego czasu zajmowali się realizacją budownictwa w spółdzielniach produkcyjnych,
- b) dotychczasowych kierowników wydziałów budownictwa prezydiów powiatowych rad narodowych w powiatach o wyraźnym profilu rolniczym,
- c) pracowników wykwalifikowanych, którzy pracowali w budownictwie wiejskim, a obecnie są zatrudnieni w innych działach prezydiów rad narodowych poza wydziałem budownictwa,
- d) ustalenia lit. a) i b) nie dotyczą pracowników posiadających wykształcenie architektoniczno-urbanistyczne,

oraz do:

- e) zewidencjonowania i wystąpienia o skierowanie do budownictwa wiejskiego wszystkich tych pracowników technicznych (inżynierów, techników, instruktorów budownictwa wiejskiego), którzy już pracowali w budownictwie wiejskim, a obecnie są zatrudnieni w innych instytucjach (poza resortem państwowych gospodarstw rolnych),
- f) dokompletowania brakującego personelu spośród praktyków rzemieślników, wykonywających roboty budowlane w spółdzielniach produkcyjnych.

35\*).

36. W powiatach wiejskich, w których czasowo nie będzie obsady stanowiska architekta powiatowego, zadania nadzoru budowlanego w zakresie budownictwa wiejskiego wykonuje przejściowo inżynier (starszy technik) budownictwa wiejskiego, zgodnie z wytycznymi wojewódzkich komórek architektoniczno-budowlanych.

37\*).

38. Ministra Budownictwa Miast i Osiedli do skierowania w porozumieniu z Ministrem Rolnictwa do pracy w resorcie rolnictwa 30 doświadczonych inżynierów budowlanych.

39. Przewodniczących prezydiów wojewódzkich i powiatowych rad narodowych do skompletowania dla zarządów rolnictwa personelu o wysokich kwalifikacjach politycznych i zawodowych, zabezpieczającego wykonanie zadań, postawionych tym zarządom.

40. Przewodniczących prezydiów wojewódzkich i powiatowych rad narodowych do wydania zarządzenia, za-

braniającego zatrudniania pracowników zarządu rolnictwa przy pracach nie związanych bezpośrednio z ich zadaniami.

## V. O typowych etatach i normach obsady powiatowych i wojewódzkich zarządów rolnictwa.

41. Zatwierdza się normy etatów dla powiatowych zarządów rolnictwa, składające się z dwóch podstawowych części:

- a) części stałej etatów, stanowiącej minimalną ilość etatów niezbędnych do wykonywania podstawowych zadań powiatowych zarządów rolnictwa bez względu na rozmiar prac, wielkość i charakter powiatu,
- b) części zmiennej etatów, których ilość ustalana jest w ramach zatwierdzonego niniejszą uchwałą limitu etatów dla każdego powiatowego zarządu rolnictwa w zależności od rozmiarów pracy w oparciu o wskaźniki normowania.

42. Ustala się następujące specjalne zasady przydziału etatów dla powiatowych zarządów rolnictwa w powiatach o przeważającej ilości uspołdzielczonych gospodarstw rolnych:

- a) w ramach ogólnej ilości etatów przyznanych dla powiatowych zarządów rolnictwa zwiększa się w pierwszym rzędzie ilość fachowych stanowisk agronomów specjalistów, zootechników rejonowych, agronomów propagandy rolniczej, planistów, instruktorów rachunkowości spółdzielni produkcyjnych w powiatach o największej ilości spółdzielni produkcyjnych,
- b) w gromadach, gdzie przeważająca ilość gospodarstw jest uspołdzielczona — gospodarstwa chłopskie, pozostające poza spółdzielnią, obsługiwane będą w zakresie agrotechniki przez rejonowych agronomów POM. W miarę możliwości państwowe ośrodki maszynowe zabezpieczą również tym gospodarstwom pomoc w mechanicznej uprawie roli, zbiorach, młocce itp.,
- c) w związku z ustaleniami lit. b) postanawia się, że o dalszym utrzymaniu stanowiska terenowego instruktora rolnego w gminach, w których przeważająca ilość gromad i gospodarstw chłopskich objęta jest gospodarką spółdzielczą, decyduje każdorazowo prezydium powiatowej rady narodowej na wniosek powiatowego zarządu rolnictwa.

43—47\*).

48. Zobowiązuje się prezydium wojewódzkich rad narodowych do przydzielenia wojewódzkim zarządom rolnictwa niezbędnej liczby pracowników pomocniczych (obsługowych).

## VI. O tabeli stanowisk i stawek wynagrodzenia, dodatkach za wysługę lat i premiowaniu pracowników zarządów rolnictwa.

W celu stabilizacji kadr fachowych w powiatowych i wojewódzkich zarządach rolnictwa w drodze ustalenia prawidłowych zasad wynagradzania tych kadr w zależ-

\* ) Pominięto.

ności od wykonywanych funkcji, wykształcenia zawodowego i stażu pracy oraz w celu stworzenia w drodze premiowania bodźca ekonomicznego dla wydajniejszej pracy aparatu fachowego postanawia się:

49. Zatwierdzić z ważnością od dnia 1 marca 1954 r. wykaz stanowisk i tabelę stawek wynagrodzenia dla:

- a) pracowników fachowych powiatowych zarządów rolnictwa zgodnie z załącznikiem nr 6,
- b) pracowników fachowych wojewódzkich zarządów rolnictwa zgodnie z załącznikiem nr 7.

50. Zatwierdzić dla pracowników nie wymienionych w załącznikach nr 6 i 7 oparte na zasadach dotychczasowych zaszeregować tabele stanowisk i stawek wynagrodzenia, stanowiące załączniki nr 8 i 9 do niniejszej uchwały.

51. W związku z postanowieniami pkt 49 i 50 ustala się, że:

- a) dotychczasowi pracownicy wydziałów rolnictwa i leśnictwa w przydiach powiatowych i wojewódzkich rad narodowych, powiatowych zarządów weterynarii, wojewódzkich zarządów urządzeń rolnych, którzy po utworzeniu powiatowych i wojewódzkich zarządów rolnictwa zajmować w nich będą stanowiska odpowiadające pełnionym dotychczas funkcjom zatrzymują ad personam posiadane grupy uposażenia, dodatków funkcyjnych i specjalnych w przypadku, gdyby ich stawki wynagrodzenia w powiatowych i wojewódzkich zarządach rolnictwa, wynikające z postanowień pkt 49 lit. a) i b), były niższe od ich dotychczasowych poborów brutto,
- b) pracownicy powiatowych i wojewódzkich zarządów rolnictwa na stanowiskach fachowych, nie posiadający wyższego wykształcenia zawodowego, którzy w drodze szkolenia zaocznego lub innego uznanego za równorzędne zdobędą wymagane kwalifikacje, zostaną automatycznie przeszerowani do wyższych stawek wynagrodzenia, przewidzianych dla pracowników fachowych z wyższym wykształceniem, z dniem przedstawienia odpowiednich dokumentów.

52. Przepisy punktów 49, 50, 51 nie dotyczą pracowników jednostek podległych zarządom weterynarii powiatowych zarządów rolnictwa oraz pracowników zarządów państwowych ośrodków maszynowych i zarządów wodnych melioracji wojewódzkich zarządów rolnictwa, którzy będą nadal wynagradzani i premiiowani według zasad obowiązujących dla pracowników tych jednostek przed ich włączeniem do powiatowych bądź wojewódzkich zarządów rolnictwa.

53\*).

54. Zatwierdzić dla wymienionych w załącznikach nr 6, 7 i 10 pracowników powiatowych i wojewódzkich zarządów rolnictwa dodatki za nieprzerwany staż pracy w następującej wysokości:

- a) za czas pracy od 3 do 5 lat — 10% uposażenia miesięcznego,
- b) za czas pracy powyżej 5 lat — 20% uposażenia miesięcznego.

Okres pracy w resorcie rolnictwa, upoważniający do dodatków liczy się od dnia 1 stycznia 1951 r.

55. Specjalistom rolnictwa, którzy pracowali w resorcie rolnictwa i przeszli do innych resortów, a obecnie

do dnia 30 czerwca 1954 r. wrócić na stanowiska fachowe w powiatowych i wojewódzkich zarządach rolnictwa, zalicza się do stażu pracy, uprawniającego do pobierania dodatków wymienionych w pkt 54, czas przepracowany w resorcie rolnictwa w okresie po 1 stycznia 1951 r.

56. Zobowiązać Ministra Rolnictwa do ustalenia w porozumieniu z Przewodniczącym Państwowej Komisji Etatów oraz Ministrem Finansów szczegółowych zasad oraz trybu przyznawania dodatków za staż pracy.

57. Zobowiązać Ministra Rolnictwa do przedłożenia w porozumieniu z Przewodniczącym Państwowej Komisji Planowania Gospodarczego i Ministrem Finansów projektu uchwały Rady Ministrów w sprawie premiowania niektórych fachowych pracowników powiatowych zarządów rolnictwa.

58. Premie za 1953 r. przysługujące pracownikom b. wydziałów rolnictwa i leśnictwa przydiów rad narodowych wypłaca się na podstawie postanowień uchwały nr 47 Rady Ministrów z dnia 9 lutego 1952 r. oraz uchwały nr 571 Rady Ministrów z dnia 9 lipca 1952 r. (Monitor Polski Nr A-18, poz. 215 i Nr A-63, poz. 957).

59. Ustalić, że pracownicy służby budownictwa wiejskiego w powiatowych i wojewódzkich zarządach rolnictwa będą nadal premiiowani zgodnie z zasadami uchwały nr 737 Prezydium Rządu z dnia 24 września 1953 r.

#### VII. O środkach lokomocji dla powiatowych i wojewódzkich zarządów rolnictwa.

Biorąc pod uwagę, że jednym z warunków wykonania zadań przez aparat powiatowych i wojewódzkich zarządów rolnictwa jest stałe i systematyczne powiązanie z terenem, a szczególnie z gminą i gromadą, zobowiązuje się:

60. Prezesa Państwowej Komisji Etatów do uzupełnienia w miarę możliwości niezbędnych etatów samochodów na 1954 r. dla powiatowych i wojewódzkich zarządów rolnictwa.

61. Przewodniczących przydiów wojewódzkich rad narodowych do przekazania w porozumieniu z Prezesem Państwowej Komisji Etatów z kolumny samochodowej przydiom wojewódzkiej rady narodowej łącznie 70 etatów i tyleż samochodów osobowych dla potrzeb zarządów rolnictwa.

62. Ministra Handlu Wewnętrznego do przydzielenia na wniosek Ministra Rolnictwa w roku 1954 do sprzedaży ratalnej motocykli i rowerów dla pracowników powiatowych zarządów rolnictwa oraz motocykli dla pracowników wojewódzkich zarządów rolnictwa.

63. Ministra Rolnictwa do ustalenia w drodze zarządzenia, którym pracownikom powiatowych i wojewódzkich zarządów rolnictwa ze względu na ściśle terenowy charakter ich pracy mogą być sprzedane do użytku służbowego motocykle i rowery wymienione w pkt 62.

#### VIII. Postanowienia ogólne.

64. Powiatowe i wojewódzkie zarządy rolnictwa przejmują w zakresie rolnictwa całość spraw, personelu, akt, lokali, sprzętu i wyposażenia dotychczasowych wydziałów rolnictwa i leśnictwa (poza komórkami organi-

\* Pominięto.

zacyjnymi leśnictwa) i jednostek pozostających dotychczas poza wydziałami, a na mocy niniejszej uchwały włączonych do powiatowych i wojewódzkich zarządów rolnictwa.

65. W związku z utworzeniem powiatowych i wojewódzkich zarządów rolnictwa przekształca się dotychczasowe referaty i oddziały leśnictwa wydziałów rolnictwa i leśnictwa w samodzielne referaty leśnictwa w prezydiach powiatowych rad narodowych i w samodzielne oddziały leśnictwa w prezydiach wojewódzkich rad narodowych oraz dokonuje się zmian w odpowiednich uchwałach Rady Ministrów.

66. Zobowiązać przewodniczących prezydiów powiatowych rad narodowych do przedłożenia prezydium wojewódzkiej rady narodowej planu przemieszczeń lokalowych dla zabezpieczenia wspólnego lokalu dla wszystkich jednostek powiatowego zarządu rolnictwa oraz zobowiązać do zrealizowania tego planu najdalej do końca 1954 r.

67. Zobowiązać przewodniczących prezydiów wojewódzkich rad narodowych do zabezpieczenia w ciągu roku 1954, nie później jednak niż do dnia 1 stycznia 1955 r., odpowiednich pomieszczeń pozwalających na skoncentrowanie w jednym budynku wszystkich jednostek wchodzących w skład wojewódzkiego zarządu rolnictwa.

68. W związku z postanowieniem pkt 67 zobowiązać Ministra Rolnictwa do poczynienia niezbędnych przygotowań, aby najpóźniej do dnia 1 stycznia 1955 r. po przeniesieniu wszystkich jednostek wchodzących w skład wojewódzkiego zarządu rolnictwa do wspólnego lokalu obsługa wszystkich jednostek wchodzących w skład zarządu w zakresie spraw rachunkowo-kasowych i ogólnoadministracyjnych została skoncentrowana w powołanych w tym celu działach zarządu.

69. Do czasu wykonania postanowień pkt 67 pozostają dotychczasowe czynności w zakresie spraw rachunkowo-kasowych i ogólnoadministracyjnych w następujących jednostkach:

- a) w zarządzie państwowych ośrodków maszynowych,
- b) w zarządzie weterynarii,
- c) w zarządzie wodnych melioracji,
- d) w zarządzie urządzeń rolnych.

70. Postanawia się, że koszty personelu i utrzymania wszystkich jednostek, wchodzących w skład woje-

wódzkich zarządów rolnictwa, pokrywane będą z budżetu terenowej części 3, dział 10.

71. Postanawia się, że koszty personelu i wszelkie wydatki związane z działalnością powiatowych zarządów rolnictwa będą mieściły się w budżecie w dziale „Gospodarka narodowa”.

72. Ustala się, że w związku z postanowieniami niniejszej uchwały tracą moc obowiązującą odpowiednie postanowienia dotyczące dotychczasowych wydziałów rolnictwa i leśnictwa zawarte w:

- a) uchwale Rady Ministrów z dnia 17 kwietnia 1950 r. Instrukcja nr 2 w sprawie składu, podziału pracy i trybu działania prezydiów rad narodowych (Monitor Polski Nr A-57, poz. 654) z późniejszymi zmianami,
- b) uchwale Rady Ministrów z dnia 17 kwietnia 1950 r. Instrukcja nr 3 w sprawie tworzenia wydziałów i referatów prezydiów rad narodowych (Monitor Polski Nr A-57, poz. 655) z późniejszymi zmianami,
- c) uchwale Rady Ministrów z dnia 10 czerwca 1950 r. Instrukcja nr 8 w sprawie organizacji wewnętrznej i etatów wydziałów prezydiów rad narodowych (Monitor Polski z 1952 r. Nr A-8, poz. 76) z późniejszymi zmianami.

Powyższe postanowienia nie dotyczą istniejących obecnie jednostek rolnictwa i leśnictwa w prezydiach rad narodowych m. st. Warszawy, m. Łodzi oraz miast stanowiących powiaty.

73. Zobowiązuje się Ministra Rolnictwa i Ministra Leśnictwa do przedstawienia projektu uchwały Rady Ministrów w sprawie organizacji, zakresu działania, tabeli stanowisk i płac oraz etatów dla obecnie istniejących służb rolnictwa i leśnictwa w prezydiach rad narodowych m. st. Warszawy, m. Łodzi i miast stanowiących powiaty.

74\*).

75. Wykonanie uchwały porucza się Prezesowi Rady Ministrów, Przewodniczącemu Państwowej Komisji Planowania Gospodarczego, Prezesowi Państwowej Komisji Etatów, Ministrowi Finansów, Ministrowi Handlu Wewnętrznego, Ministrowi Rolnictwa oraz wszystkim ministrom zainteresowanych resortów.

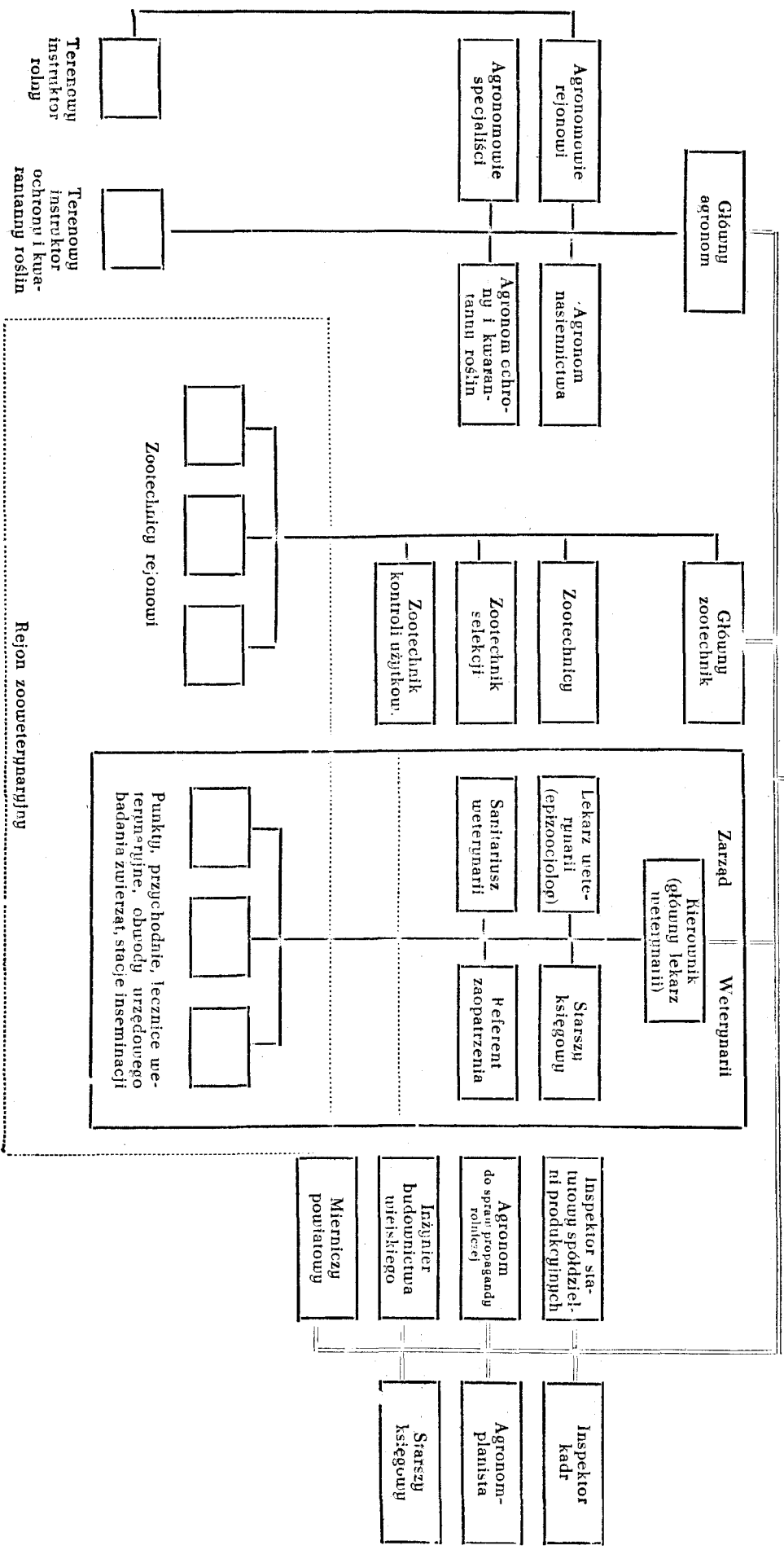
76. Uchwała wchodzi w życie z dniem ogłoszenia z mocą od dnia 3 marca 1954 r.

Prezes Rady Ministrów: w z. J. Cyrankiewicz

\* ) Pominięto.

# Powiatowy Zarząd Rolnictwa

Kierownik  
Zastępca Przewodniczącego Prezydium Powiatowej Rady Narodowej



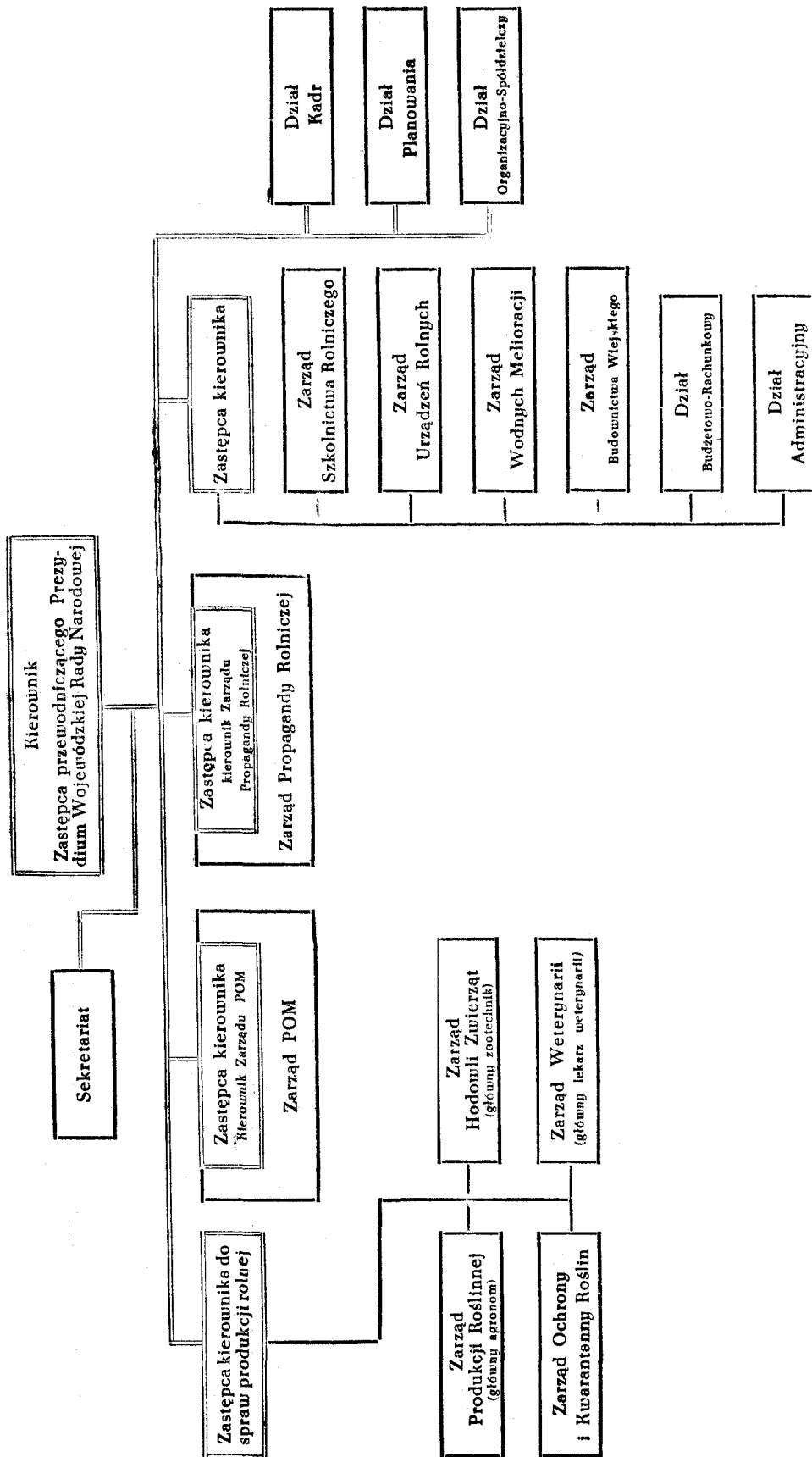
Załącznik nr 101 Rady Ministrów z dnia 3 marca 1954 r. (poz. 661).

Załącznik nr 1.



Załącznik nr 2.

# Wojewódzki Zarząd Rolnictwa



Załącznik nr 6.TABELA STANOWISK I STAWEK WYNAGRODZENIA PERSONELU FACHOWEGO POWIATOWYCH  
ZARZĄDÓW ROLNICTWA

Lp.	S t a n o w i s k o	Wynagrodzenie miesięczne zł	
		od	do
1	Kierownik powiatowego zarządu rolnictwa	1.250	— 1.450
2	Główny agronom, główny zootechnik z wyższym wykształceniem	1.120	— 1.320
3	Główny agronom, główny zootechnik	1.000	— 1.150
4	Główny lekarz weterynarii (kierownik zarządu weterynarii)	1.120	— 1.320
5	Agronom, zootechnik z wyższym wykształceniem	950	— 1.050
6	Agronom, zootechnik	800	— 930
7	Lekarz weterynarii (epizoocjolog)	950	— 1.050
8	Zootechnik rejonowy z wyższym wykształceniem	950	— 1.050
9	Zootechnik rejonowy	760	— 850
10	Inspektor agropropagandy, inspektor ochrony i kwarantanny roślin	800	— 930
11	Inżynier (starszy technik) budownictwa wiejskiego, mierniczy powiatowy	980	— 1.080
12	Inżynier geodeta	850	— 950
13	Inspektor do spraw klasyfikacji i wymiany gruntów	800	— 900
14	Technik budownictwa wiejskiego, technik geodeta	750	— 850
15	Terenowy instruktor rolny	600	— 750
16	Terenowy instruktor ochrony i kwarantanny roślin	550	— 680
17	Sanitariusz weterynarii (dezynfektor)	500	— 600
18	Instruktor budownictwa wiejskiego	600	— 700

## Załącznik nr 7.

TABELA STANOWISK I STAWEK WYNAGRODZENIA PERSONELU FACHOWEGO WOJEWÓDZKICH ZARZĄDÓW ROLNICTWA

Lp.	S t a n o w i s k o	Wynagrodzenie miesięczne zł	
		od	do
1	Kierownik wojewódzkiego zarządu rolnictwa (W.Z.R.)	2.176	— 2.439
2	Zastępca kierownika W.Z.R.	2.050	— 2.250
3	Kierownik zarządu w W.Z.R. z wyższym wykształceniem	1.900	— 2.050
4	Kierownik zarządu w W.Z.R.	1.750	— 1.900
5	Kierownik działu planowania, organizacyjno-spółdzielczego z wyższym wykształceniem	1.600	— 1.750
6	Główny lekarz weterynarii	1.600	— 1.700
7	Kierownik działu planowania, organizacyjno-spółdzielczego	1.400	— 1.600
8	Wojewódzki inspektor weterynarii	1.450	— 1.550
9	Kierownik działu w zarządach: produkcji roślinnej, ochrony i kwarantanny roślin, urzędzeń rolnych z wyższym wykształceniem	1.400	— 1.500
10	Kierownik działu w zarządach: produkcji roślinnej, ochrony i kwarantanny roślin, urzędzeń rolnych	1.250	— 1.400
11	Kierownik sekcji w dziale planowania w zarządzie urzędzeń rolnych z wyższym wykształceniem	1.200	— 1.300
12	Kierownik sekcji w dziale planowania w zarządzie urzędzeń rolnych	1.100	— 1.200
13	Starszy agronom w zarządzie produkcji roślinnej, zarządzie propagandy rolniczej, w dziale organizacyjno-spółdzielczym, w dziale planowania, starszy agronom-wizytator w zarządzie szkolnictwa rolniczego, starszy zootechnik w zarządzie hodowli zwierząt, zastępca kierownika zarządu urzędzeń rolnych, starszy inspektor kwarantanny w zarządzie ochrony i kwarantanny roślin, kierownik stacji oceny nasion — z wyższym wykształceniem	1.200	— 1.300
14	Starszy lekarz weterynarii, starszy inspektor weterynarii	1.200	— 1.300
15	Starszy agronom w zarządzie produkcji roślinnej, zarządzie propagandy rolniczej, w dziale organizacyjno-spółdzielczym, w dziale planowania, starszy agronom-wizytator w zarządzie szkolnictwa rolniczego, starszy zootechnik w zarządzie hodowli zwierząt, zastępca kierownika zarządu urzędzeń rolnych, starszy inspektor kwarantanny w zarządzie ochrony i kwarantanny roślin, kierownik stacji oceny nasion	1.100	— 1.200
16	Starszy inżynier w zarządzie budownictwa wiejskiego, inżynier elektryk w dziale planowania	1.150	— 1.250
17	Starszy agronom-planista w dziale planowania, starszy ekonomista w dziale planowania — sekretarz W.Z.R., starszy agronom w zarządzie urzędzeń rolnych, w zarządzie szkolnictwa rolniczego — z wyższym wykształceniem	1.150	— 1.250

Lp.	S t a n o w i s k o	Wynagrodzenie miesięczne zł	
		od	do
18	Starszy agronom-planista w dziale planowania, starszy ekonomista w dziale planowania — sekretarz W.Z.R., starszy agronom w zarządzie urzędów rolnych, zarządzie szkolnictwa rolniczego	1.050	1.150
19	Lekarz weterynarii, inspektor weterynarii	1.050	1.150
20	Inżynier budownictwa wiejskiego, starszy inżynier geodeta w zarządzie urzędów rolnych	1.100	1.200
21	Zootechnik — specjalista w zarządzie hodowli zwierząt, agronom w zarządzie produkcji roślinnej, stacji oceny nasion, kierownik ekspozytury stacji oceny nasion, kierownik laboratorium kontroli mleczności, okręgowego laboratorium ochrony roślin — z wyższym wykształceniem	1.100	1.200
22	Zootechnik — specjalista w zarządzie hodowli zwierząt, agronom w zarządzie produkcji roślinnej, stacji oceny nasion, kierownik ekspozytury stacji oceny nasion, kierownik laboratorium kontroli mleczności, okręgowego laboratorium ochrony roślin	1.000	1.100
23	Inżynier normowania w zarządzie urzędów rolnych, starszy inspektor w zarządzie urzędów rolnych	1.050	1.150
24	Technik budownictwa wiejskiego, technik elektryk	980	1.080
25	Agronom w dziale organizacyjno-spółdzielczym, agronom ochrony roślin w zarządzie ochrony i kwarantanny roślin, inspektor kwarantanny w zarządzie ochrony i kwarantanny roślin, agronom-planista w dziale planowania zarządu ochrony i kwarantanny roślin, agronom propagandy w zarządzie propagandy rolniczej, zootechnik, zootechnik-planista w dziale planowania w zarządzie hodowli zwierząt, starszy asystent stacji oceny nasion, starszy ekonomista w zarządzie urzędów rolnych — z wyższym wykształceniem	1.000	1.100
26	Agronom w dziale organizacyjno-spółdzielczym, agronom ochrony roślin w zarządzie ochrony i kwarantanny roślin, inspektor kwarantanny w zarządzie ochrony i kwarantanny roślin, agronom propagandy w zarządzie propagandy rolniczej, agronom-planista w dziale planowania zarządu ochrony roślin, zootechnik, zootechnik-planista w zarządzie hodowli zwierząt, w dziale planowania, starszy asystent stacji oceny nasion, starszy ekonomista w zarządzie urzędów rolnych	900	1.000
27	Inżynier geodeta w zarządzie urzędów rolnych, inspektor techniczny, inspektor robót geodezyjnych w zarządzie urzędów rolnych	980	1.080
28	Asystent stacji oceny nasion, ekspozytury stacji oceny nasion z wyższym wykształceniem	900	1.000
29	Asystent stacji oceny nasion, ekspozytury stacji oceny nasion	800	900

## Załącznik nr 8.

TABELA STANOWISK DLA PRACOWNIKÓW ADMINISTRACYJNYCH POWIATOWYCH  
ZARZĄDÓW ROLNICTWA

Lp.	Stanowisko służbowe	Grupa uposażenia miesięcznego	D o d a t k i:	
			funkcyjny lub służbowy	specjalny kontrolny
1	Inspektor statutowy spółdzielni produkcyjnych	VII — VI	—	2 „k”
2	Inspektor kadr, planista-ekonomista, starszy księgowy, referent osadnictwa	VIII — VI	b — a	—
3	Samodzielny księgowy w zarządzie weterynarii	VIII — VI	b	—
4	Referent do spraw zapasu i obrotu ziemią	VIII — VI	c	—
5	Księgowy w zarządzie weterynarii	VIII — VI	—	—
6	Instruktor rachunkowości spółdzielni produkcyjnych	VIII — VII	—	2 „k”
7	Młodszy instruktor rachunkowości spółdzielni produkcyjnych, starsza maszynistka	VIII — VII	—	—
8	Referent administracyjny Państwowego Funduszu Ziemi, referent zaopatrzenia, referent administracyjno-gospodarczy, młodszy planista, sprawozdawca-statystyk, kasjer	IX — VII	c	—
9	Kreślacz-archiwista katastralny	X — VII	d	—
10	Starszy kancelista	IX — VIII	—	—
11	Kancelista, maszynistka, starszy woźny	XI — IX	—	—
12	Woźny	XII — X	—	—

## Załącznik nr 9.

TABELA STANOWISK DLA PRACOWNIKÓW ADMINISTRACYJNYCH WOJEWÓDZKICH  
ZARZĄDÓW ROLNICTWA

Lp.	Stanowisko służbowe	Grupa uposażenia miesięcznego	D o d a t k i:	
			funkcyjny lub służbowy	specjalny kontrolny
1	Kierownik działu: budżetowo-rachunkowego, kadr, administracyjnego; kierownik sekcji budżetowo-rachunkowej w zarządzie urzędów rolnych	VI — IV	5 — 3	—
2	Kierownik sekcji w dziale: budżetowo-rachunkowym, administracyjnym, starszy planista w dziale planowania w zarządzie szkolnictwa rolniczego, w zarządzie weterynarii, starszy finansista inwestycyjny w dziale budżetowo-rachunkowym, starszy technik inwestycji w zarządzie szkolnictwa rolniczego, starszy planista budżetowy w dziale budżetowo-rachunkowym, starszy inspektor w dziale: planowania, kadr, organizacyjno-spółdzielczym, administracyjnym, w zarządzie szkolnictwa rolniczego, starszy statystyk w dziale organizacyjno-spółdzielczym	VI — V	5 — 4	—
3	Starszy inspektor rachunkowości spółdzielni produkcyjnych w dziale organizacyjno-spółdzielczym	VI — V	—	1 „k”
4	Inspektor rachunkowości spółdzielni produkcyjnych w dziale organizacyjno-spółdzielczym	VI — V	—	3 „k” 2 „k”

Lp.	Stanowisko służbowe	Grupa uposażenia miesięcznego	D o d a t k i	
			funkcyjny lub służbowy	specjalny kontrolny
5	Inspektor w dziale: kadr, organizacyjno-spółdzielczym, starszy technik transportu, starszy technik zaopatrzenia w zarządzie ochrony i kwarantanny roślin, inspektor finansowy w zarządzie weterynarii, starszy technik inwestycji w zarządzie weterynarii	VI — V	5	—
6	Starszy księgowy w dziale budżetowo-rachunkowym, w zarządzie urzędów rolnych, w zarządzie szkolnictwa rolniczego	VI — V	b	—
7	Inspektor zaopatrzenia w zarządzie urzędów rolnych	VII — VI	5	—
8	Planista, ekonomista, statystyk w dziale planowania, w zarządzie urzędów rolnych, księgowy samodzielny w zarządzie ochrony i kwarantanny roślin, w zarządzie urzędów rolnych, w zarządzie szkolnictwa rolniczego, w dziale budżetowo-rachunkowym, starszy referent w zarządzie weterynarii	VIII — VI	b	—
9	Księgowy w zarządzie weterynarii	VIII — VI	c — b	—
10	Technik zaopatrzenia transportu w zarządzie ochrony i kwarantanny roślin, laborant-technik laboratorium kontroli mleczności	VIII — VI	c	—
11	Księgowy w dziale budżetowo-rachunkowym	VIII — VI	—	—
12	Kierownik kancelarii, planista, referent w zarządzie weterynarii	VIII — VII	c	—
13	Starsza maszynistka	VIII — VII	—	—
14	Młodszy ekonomista, młodszy planista, referent do spraw gospodarczych, kadrowych, ubezpieczeń rzeczowych, ogólnie-organizacyjnych, intendent, kasjer, archiwista-kreślacz katastralny, kierownik hali maszyn, kierownik magazynu w zarządzie ochrony i kwarantanny roślin	IX — VII	c	—
15	Starszy rachmistrz, stenotypistka	IX — VII	—	—
16	Starszy kancelista, sekretarz, laborant	IX — VIII	—	—
17	Maszynistka, kancelista, rachmistrz	XI — IX	—	—
18	Starszy woźny	X — IX	—	—
19	Woźny	XII — X	—	—

WYKAZ PRACOWNIKÓW W WOJEWÓDZKICH ZARZĄDACH ROLNICTWA NA STANOWISKACH, NIE  
OBJĘTYCH TABELĄ STANOWISK STANOWIĄCĄ ZAŁĄCZNIK NR 7, KTÓRYM PRZYŚLUGUJE PRA-  
WO DO DODATKU ZA NIEPRZERWANY STAŻ PRACY

Lp.	S t a n o w i s k o
<b>I. Zarząd państwowych ośrodków maszynowych</b>	
1	Kierownik zarządu państwowych ośrodków maszynowych (zastępca kierownika W.Z.R.)
2	Zastępca kierownika zarządu państwowych ośrodków maszynowych do spraw gminnych ośrodków maszynowych
3	Kierownik wydziału politycznego
4	Zastępca kierownika wydziału politycznego
5	Główny agronom — kierownik działu agro-zootechnicznego
6	Starszy agronom
7	Agronom
8	Starszy zootechnik
9	Zootechnik
10	Główny inżynier — kierownik działu eksploatacji i remontu
11	Starszy technolog do spraw remontu ciągników
12	Starszy inżynier norm technologicznych
13	Starszy technolog do spraw remontu maszyn rolniczych i aparatury ochrony roślin
14	Starszy mechanik do spraw narzędzi i urządzeń
15	Starszy inżynier kontroli technicznej
16	Inżynier elektryk
17	Starszy inżynier do spraw gospodarki sprzętem i organizacji agregatowania
18	Starszy inżynier norm eksploatacyjnych
19	Starszy inspektor paliw
20	Inspektor paliw
21	Starszy inżynier do spraw racjonalizacji
22	Starszy inżynier budowlany
23	Starszy planista — kierownik działu planowania
<b>II. Zarząd wodnych melioracji</b>	
1	Kierownik zarządu wodnych melioracji
2	Główny inżynier — zastępca kierownika
3	Kierownik oddziału techniczno-produkcyjnego
4	Główny mechanik
5	Kierownik samodzielnego referatu technicznego
6	Starszy inspektor techniczny
7	Starszy inżynier
8	Inspektor techniczny
9	Starszy referent techniczny