

531.

UCHWAŁA RADY MINISTRÓW

z dnia 1 kwietnia 1950 r.

w sprawie zasad przyznawania stopni górniczych i ustalenia wzorów mundurów górniczych w górnictwie węglowym.

§ 1. 1. Prawo do otrzymania stopni górniczych, określonych w uchwale Rady Ministrów z dnia 30 listopada 1949 r. w sprawie szczególnych przywilejów dla górników w górnictwie węglowym (Monitor Polski Nr A-100, poz. 1175), mają wszyscy robotnicy zatrudnieni w kopalniach węgla kamiennego i brunatnego, technicy i inżynierowie niższego, średniego i wyższego dozoru na kopalniach zatrudnieni w ruchu i rozbudowie kopalń oraz technicy i inżynierowie zatrudnieni w administracji węglowych przedsiębiorstwach górniczych, w szkolnictwie górniczym, instytucjach górniczych, władzach górniczych i Ministerstwie Górnictwa.

2. Stopnie górnicze Dyrektora Górniczego i Generalnego Dyrektora Górniczego mogą być w wyjątkowych przypadkach przyznawane również innym pracownikom, zajmującym kierownicze stanowiska w przedsiębiorstwach przemysłu węglowego lub w Ministerstwie Górnictwa.

§ 2. Stopnie nadaje:

1) Generalnego Dyrektora — Rada Ministrów na wniosek Przewodniczącego Komitetu Ekonomicznego Rady Ministrów,

2) Generalnych Dyrektorów Górniczych, Dyrektorów Górniczych i Inżynierów Górniczych — Minister Górnictwa,

3) Techników Górniczych — Naczelny Dyrektor właściwych Zakładów Przemysłu Węglowego,

4) Górników i Aspirantów Górniczych — Dyrektor właściwej kopalni.

§ 3. Zarządzenie Ministra Górnictwa ustali warunki oraz szczegółowy tryb postępowania przy nadawaniu stopni górniczych, wymienionych w § 2 pkt. 2)-4).

§ 4. 1. Pracownik nie traci prawa do przyznanego mu stopnia górniczego w przypadku zmiany lub zaprzestania pracy.

2. Utrata stopnia górniczego następuje z samego prawa w przypadku wyroku sądowego orzekającego utratę praw publicznych i honorowych.

§ 5. 1. Z posiadaniem stopnia górniczego związane jest prawo noszenia munduru górniczego uroczystego i służbowego z odznakami stopnia górniczego.

2. Osoba, którą pozbawiono stopnia górniczego, traci prawo do noszenia munduru służbowego.

§ 6. 1. Prawo noszenia munduru górniczego z odznakami stopnia górniczego przysługuje uprawnionym, jak długo pozostają w pracy w górnictwie węglowym.

2. Inwalidzi i emeryci górniczy, którzy w chwili przejścia w stan inwalidztwa posiadali prawo noszenia munduru górniczego, zachowują to prawo dożywotnio.

§ 7. Ustala się krój i formę uroczystego munduru górniczego, jednolitego dla wszystkich stopni, według wzoru zamieszczonego w załączniku Nr 1. Mundur jest koloru czarnego. Generalni Dyrektorzy noszą na spodniach czarny pluszowy lampas szerokości 8 cm.

§ 8. Ustala się krój i formę munduru służbowego, składającego się z dwurzędowej kurtki, długich spodni, płaszczka i okrągłej czapki typu wojskowego, sporządzanych z ciemno popielatego materiału wełnianego. Wzory munduru służbowego zawiera załącznik Nr 2.

§ 9. Do munduru uroczystego i do munduru służbowego używa się płaszczka koloru czarnego i popielatego, kroju wojskowego, według wzoru zamieszczonego w załączniku Nr 1, rys. 26.

§ 10. Do stopnia górniczego przywiązane są odznaki stopnia, które na mundurze uroczystym naszyte są na zewnętrznej stronie obu rękawów na wysokości ramienia, a na mundurze służbowym w postaci patek na wykładanym kołnierzu kurtki. Wzory odznak zawarte są w załącznikach Nr 1 i 2 (rys. 13—18, 19—25, 28—33).

§ 11. Dotychczasowe mundury górnicze mogą być używane aż do całkowitego ich zużycia. Nowe mundury górnicze mogą być sporządzane tylko według wzorów ustalonych niniejszą uchwałą.

§ 12. Uchwała wchodzi w życie z dniem ogłoszenia w Monitorze Polskim.

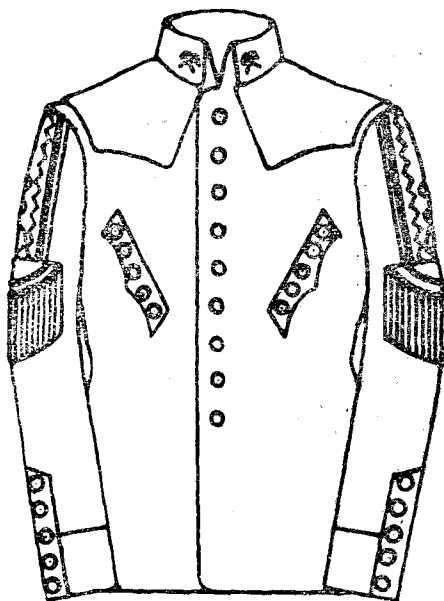
PREZES RADY MINISTRÓW

Józef Cyrankiewicz

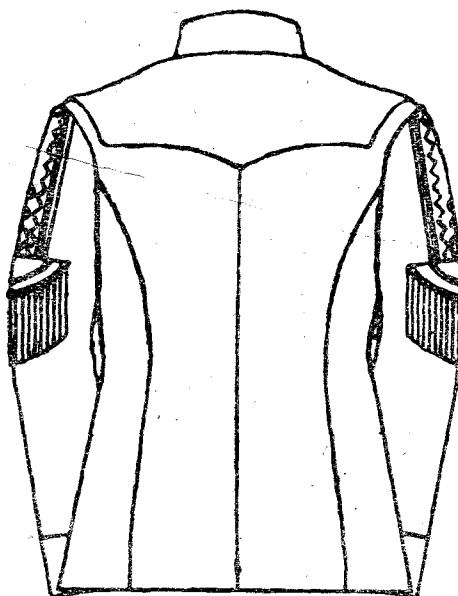
ZALĄCZNIK DO MONITORA POLSKIEGO Nr A-47

Załącznik Nr 1 do uchwały Rady Ministrów z dnia 1 kwietnia 1950 r. (poz. 531).

OPIS MUNDURU GÓRNICZEGO UROCZYSTEGO:

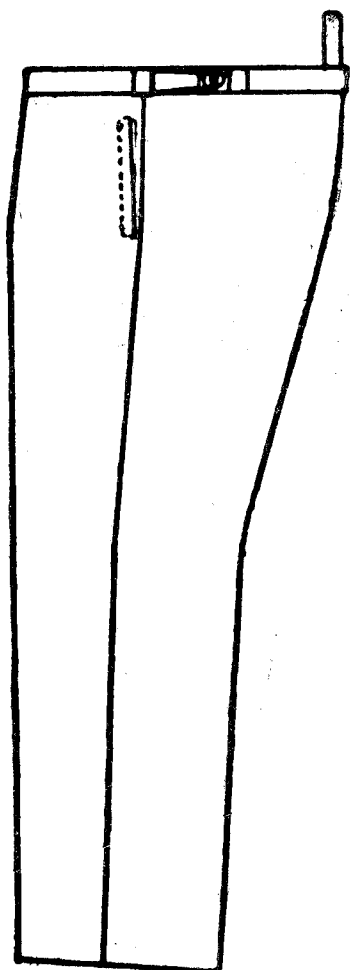


Rys. 1.

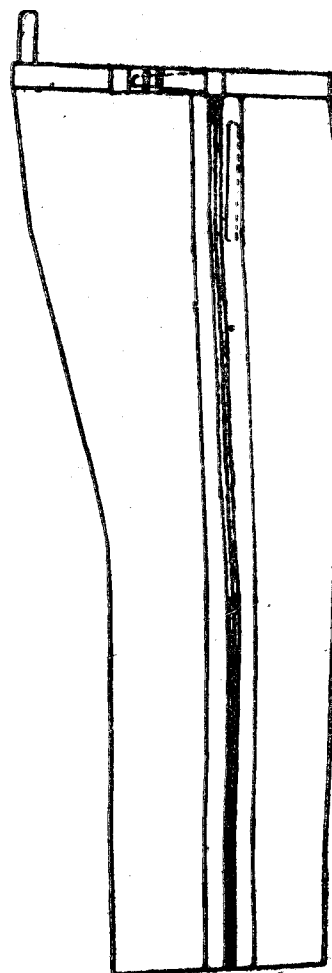


Rys. 2.

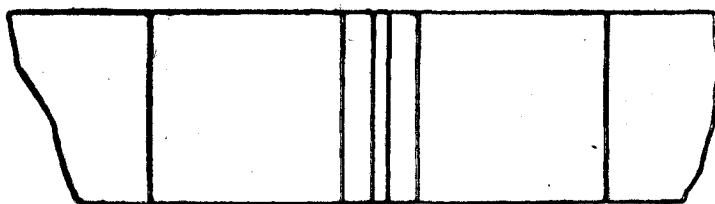
Kurtka górnicza wykonana jest z sukna czarnego, krojem jak rys. 1 i 2, zapinana na 9 guzików z złotego metalu (rys. 7), na piersiach skośne, ku dołowi zbliżające się patki z czarnego aksamitu, opatrzone każdy w 5 guziczków jak rys. 6. Kołnierz stojący, półwykładany, 5 cm wysoki, aksamitny czarny, zapinany na haftkę. Na kołnierzu znak górniczy perlik i żelazko (rys. 9) dla grup b) do f) wykonany z złotego, błyszczącego metalu, a dla grupy a) wykonany jako haft złotą nicią jak rys. 10. Na ramionach, między łokciem a ramieniem, na środkowej części ozdoby szmuklerskiej, powyżej aksamitnego półksiężycyca nosi się dystynkcje grupy i rozetki danego stopnia. Wymienione odznaki naszyte są na czarnym aksamicie. Rękawy mają u spodu czarne aksamitne wyłogi 8 cm szerokości i przynależne także patki 18 cm długie, 3 cm szerokie, z góry do środka ścięte skośnie i opatrzone każdy w 5 guziczków (rys. 6).



Rys. 3.



Rys. 4.

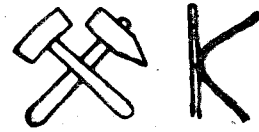


Rys. 5.

Spodnie długie wykonane są z sukna czarnego, krojem jak rys. 3. Spodnie dla grupy a) i dla Generalnego Dyrektora otrzymują czarny, podwójny, aksamitny lampas (rys. 4). Detal lampasa w naturalnej wielkości jak rys. 5.



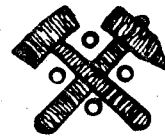
Rys. 6.



Rys. 9.



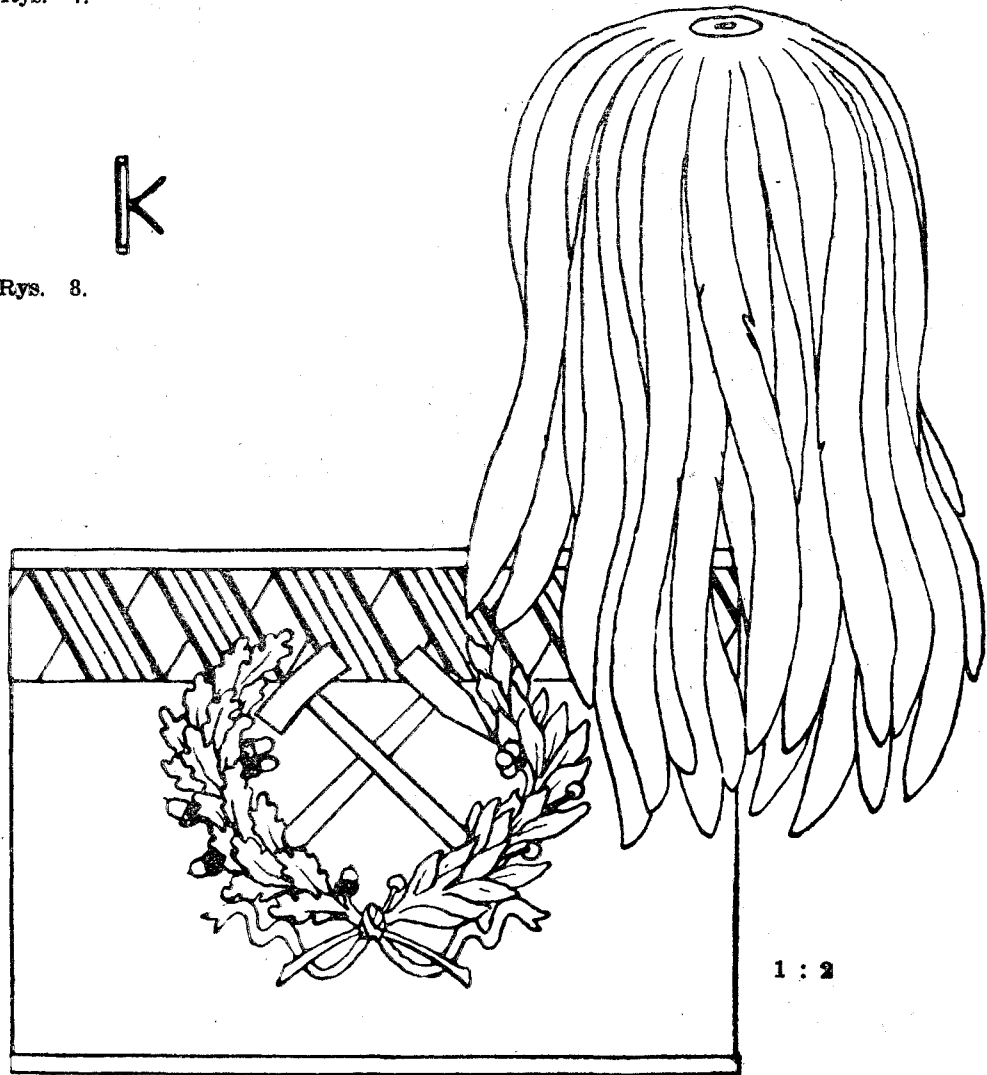
Rys. 7.



Rys. 10.



Rys. 8.



1 : 2

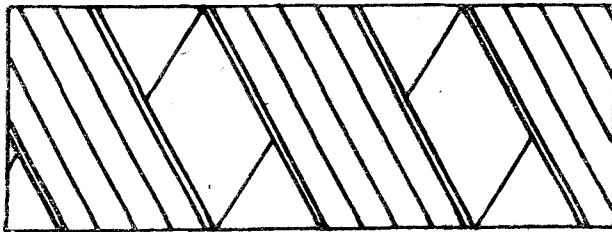
Rys. 11.

Kolpak górniczy wykonany jest z tektury bez daszka, obciągnięty czarnym sukniem, denko z góry miękkie, sukienne. Kolpak obsyty jest u dołu cienką czarną skórą, 5 mm szeroką (rys. 11). Z przodu umieszczony jest emblemat (rys. 12) z prasowanej, wytłaczanej, żółtej błyszcząco — matowej blachy (dla grupy a) — pozłacanej). W wieńcu z liści dębowych i wawrzynowych znak górniczy perlik i żelazko z blachy tłoczonej, białej (dla grupy a) — posrebrzanej).

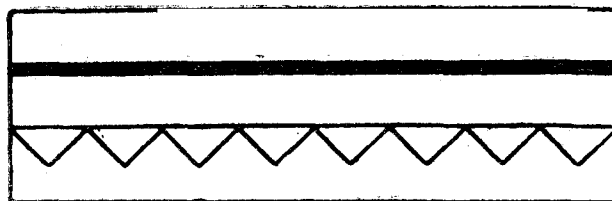


Rys. 12.

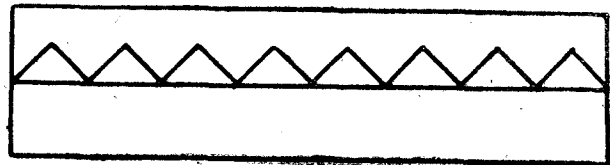
Przy kołpaku z lewej strony pióropusz z piórami zwisającymi 22 cm długości. Grupy f) i e) noszą pióropusz czarny, grupy d), c) i b) noszą pióropusz biały, grupa a) i Generalny Dyrektor noszą pióropusz zielony, członkowie orkiestr kopalnianych noszą pióropusz pąsowy.



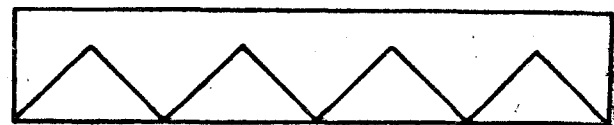
Rys. 13.



Rys. 14.



Rys. 15.



Rys. 16.



Rys. 17.



Rys. 18.

Na górnym otoku kołpaka, 5 mm poniżej górnej jego krawędzi przyszyta jest borta jako dystynkcja, określająca stopień, a mianowicie:

- a) generalny dyrektor
- generalny dyrektor górniczy I stopnia,
- generalny dyrektor górniczy II stopnia,
- generalny dyrektor górniczy III stopnia,

— borta 30 mm szeroka, na czarnym aksamicie tkana dystynkcja generalska (rys. 13).

V

- b) dyrektor górniczy I stopnia,
 dyrektor górniczy II stopnia,
 dyrektor górniczy III stopnia,

— borta 25 mm szeroka, na czarnym aksamicie tkane złote ząbki 10 mm wysokie i dwa złote paski u spodu po 7 mm szerokości, przegrodzone między sobą paskiem czarnym 1 mm szerokim (rys. 14).

- c) inżynier górniczy I stopnia,
 inżynier górniczy II stopnia,
 inżynier górniczy III stopnia,

— borta 20 mm szeroka, na czarnym aksamicie tkane złote ząbki 10 mm wysokie i jeden złoty pasek u spodu 10 mm szeroki (rys. 15).

- d) technik górniczy I stopnia,
 technik górniczy II stopnia,
 technik górniczy III stopnia,

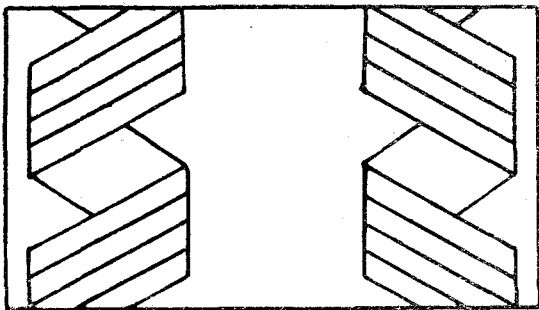
— borta 15 mm szeroka, na czarnym aksamicie tkane złote ząbki 15 mm wysokie (rys. 16).

- e) górnik I stopnia,
 górnik II stopnia,
 górnik III stopnia,

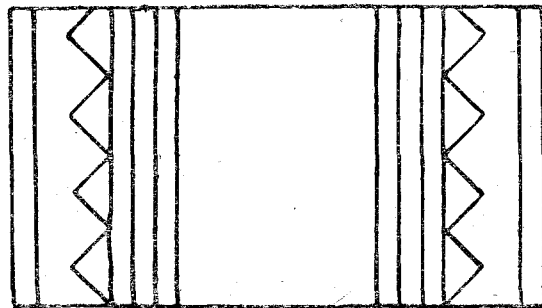
— borta z żółtej bawełny, tkana 10 mm szeroka (rys. 17).

- f) aspirant górniczy I stopnia,
 aspirant górniczy II stopnia,
 aspirant górniczy III stopnia,

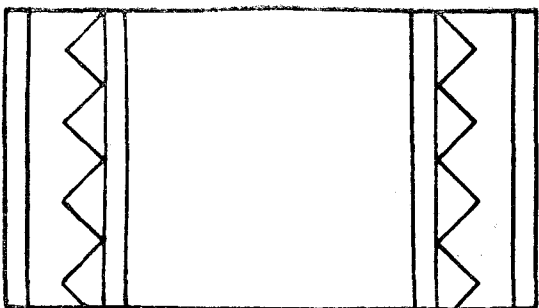
— borta z żółtej bawełny, tkana 5 mm szeroka (rys. 18).



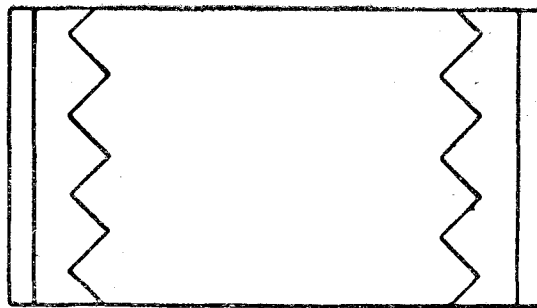
Rys. 19.



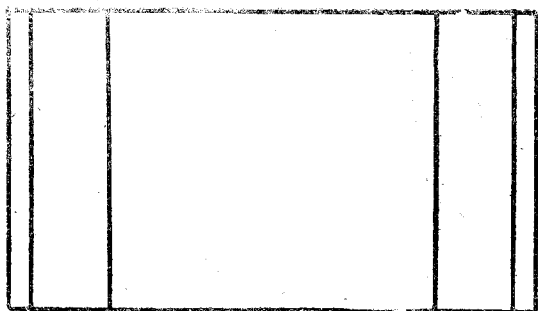
Rys. 20.



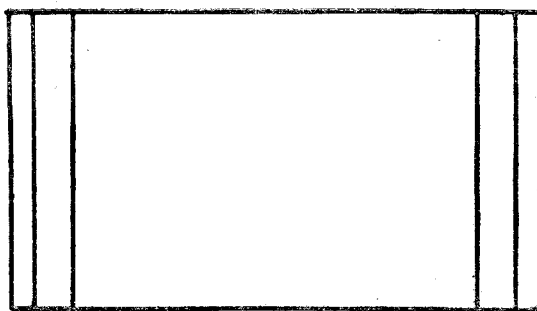
Rys. 21.



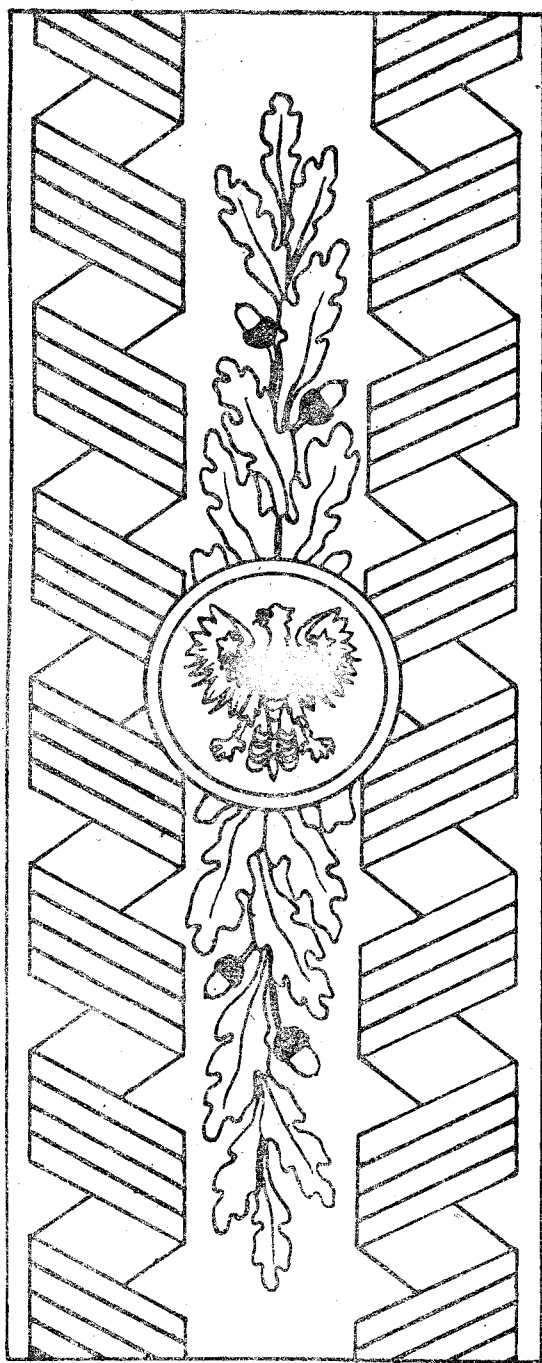
Rys. 22.



Rys. 23.



Rys. 24.



Rys. 25.

Dystynkcje na kurtce górniczej nazywane są ku środkowi w odstępnie 3 mm od szmuklerskiego warkoczyka borty, symetrycznie z obu stron, a mianowicie dla stopni:

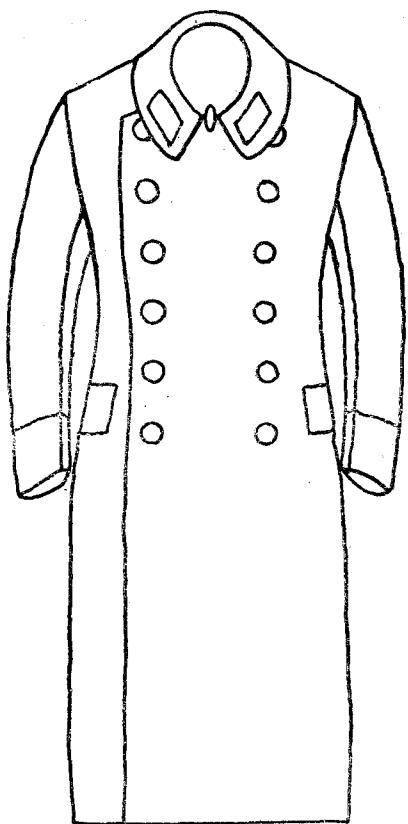
- 1) grupy a) — po jednej borce generalskiej, złotej 20 mm szerokiej, kontury borty tkane z czarnego jedwabiu (rys. 19).
- 2) grupy b) — po jednym pasku 10 mm szerokim, haftowanym w ząbki i ku środkowi po dwa paski złote 3 mm szerokie w oddaleniu 3 mm od siebie (rys. 20).
- 3) grupy c) — po jednym pasku 10 mm szerokim, haftowanym złotą nicią na czarnym jedwabiu i ku środkowi po jednym pasku złotym 3 mm szerokim (rys. 21).
- 4) grupy d) — po jednym pasku 10 mm szerokim, haftowanym złotą nicią na czarnym jedwabiu. Haft stanowią ząbki (rys. 22).
- 5) grupy e) — po jednym pasku z 10 mm szerokiej, złotej borty bawełnianej (rys. 23).
- 6) grupy f) — po jednym pasku z 5 mm szerokiej, złotej borty bawełnianej (rys. 24).

Dystynkcja Generalnego Dyrektora wyobrażona jest na rys. 25, a mianowicie na czarnym aksamicie dwie borty generalskie jak przy stopniu a), między którymi haftem złotym wyszyte są liście dębowe, a po środku plakietka z orłem państwowym.

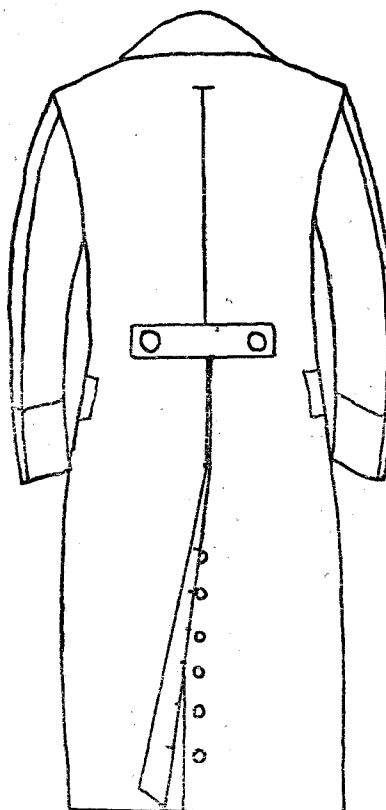
VII

Prócz cech, odróżniających grupy, stosowane są w każdej grupie oznaczenia stopni służbowych za pomocą rozetek (rys. 8) z żółtego metalu, z wytłoczonym ku górze perlikiem i żelazkiem, przy czym tło powleczone jest czarną emalią, a wystający znak górniczy i otok pozostają błyszcząco metaliczne.

W każdej grupie są trzy stopnie. Stopień 1-szy ma naszyte trzy rozetki jedną od drugiej w odległości 2 cm. Stopień 2-gi ma naszyte dwie rozetki, druga naszyta w odległości 2 cm od środka pierwszej. Stopień 3-ci ma naszytą na osi dystynkcji jedną rozetkę w odległości — 6 cm — licząc od środka rozetki do szwu, naszytego na rękawie aksamitnego półksiężycy.



Rys. 26a.



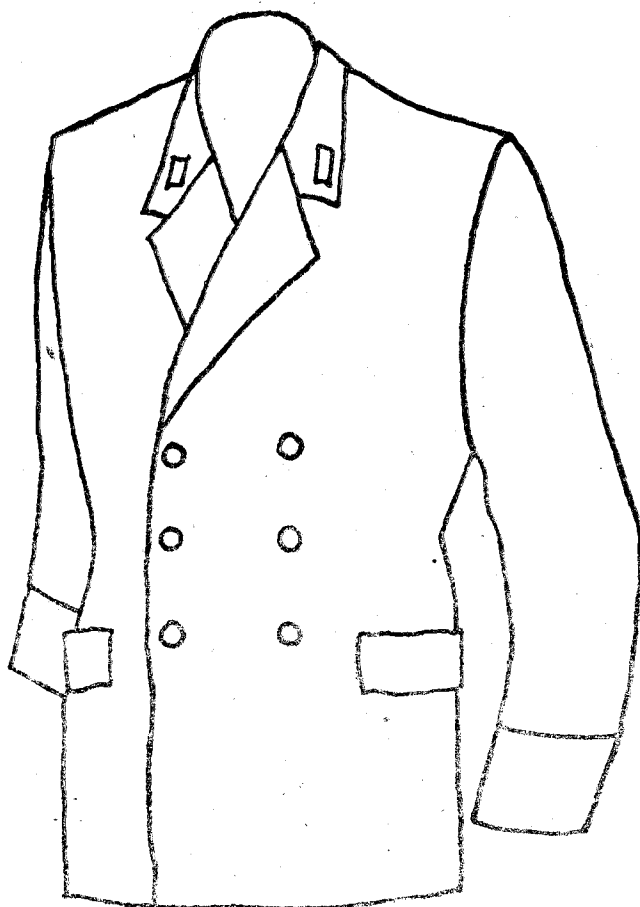
Rys. 26b.

Plaszcz górniczy, dwurzędowy wykonany jest z czarnego sukna krojem jak rys. 26 a. i b., zapinany na 12 metalowych guzików (rys. 7), w dwu równoległych rzędach po sześć sztuk. Odległość guzików po 8 cm, odległość rzędów 15 cm. Kołnierz sukieny z patkami (rys. 28 do 33). Boczne kieszenie z obu stron z klapami. Z tyłu płaszcz w kontrafałd, dragon przypięty dwoma guzikami (rys. 7). Na dole płaszcz rozcięty z sześcioma guziczkami metalowymi (rys. 6). Dół płaszcza powinien kończyć się 20 cm ponad ziemią.

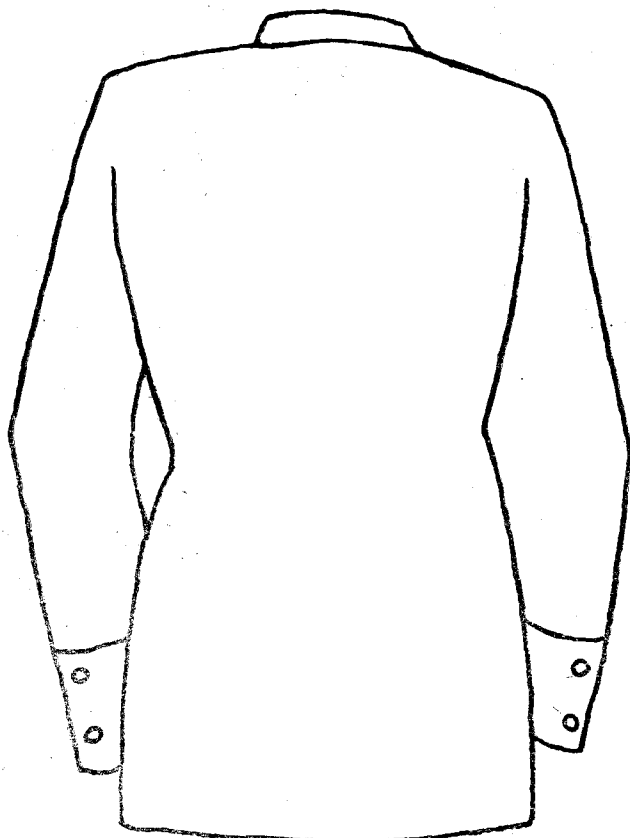
VIII

Załącznik Nr 2 do uchwały Rady Ministrów z dnia 1 kwietnia 1950 r. (poz. 531).

OPIS MUNDURU GÓRNICZEGO SŁUŻBOWEGO:



Rys. 27a.

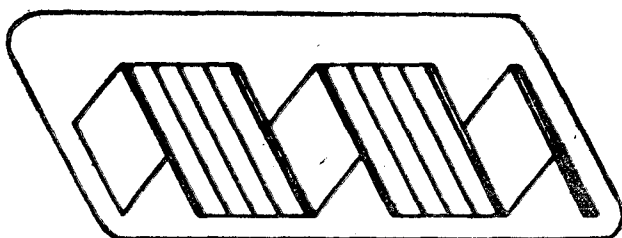


Rys. 27b.

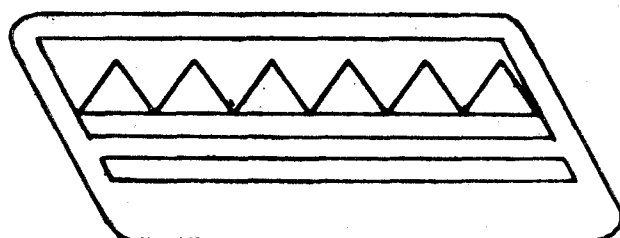
Bluza (marynarka) służbowa, gładka wykonana jest z sukna koloru ciemnosiniego (stalowego), krojem jak rys. 27a. i b. Z przodu sześć guzików (rys. 7) po trzy w jednym rzędzie, w odstępach co 12 cm, rzędy oddalone od siebie o 18 cm. Na rękawach od tyłu po dwa guziczki (rys. 6). Wszystkie guziki u marynarki są metalowe żółte wedle rys. 6 i 7.



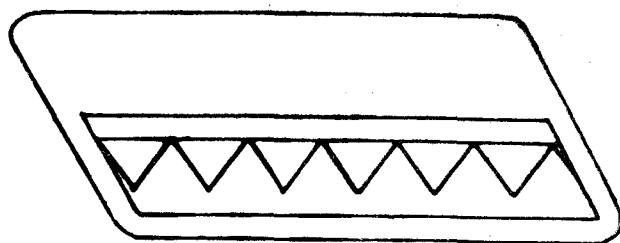
Rys. 28.



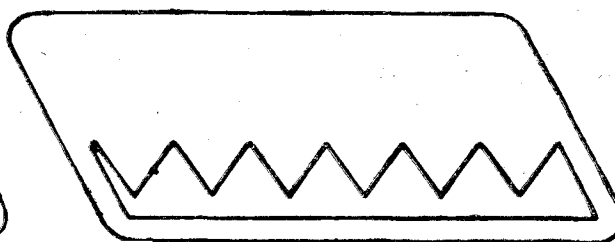
Rys. 28a.



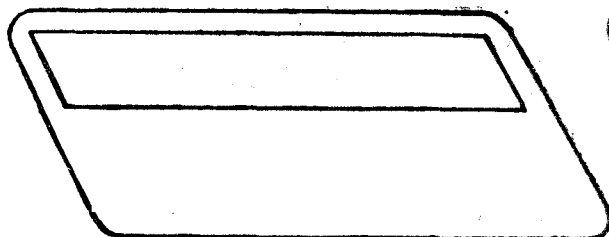
Rys. 29.



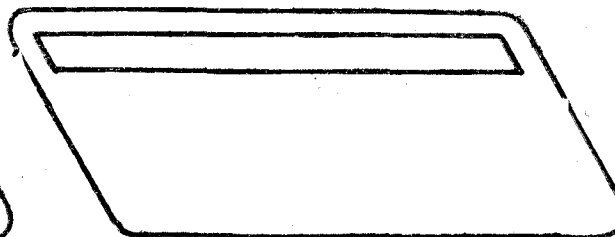
Rys. 30.



Rys. 31.



Rys. 32.

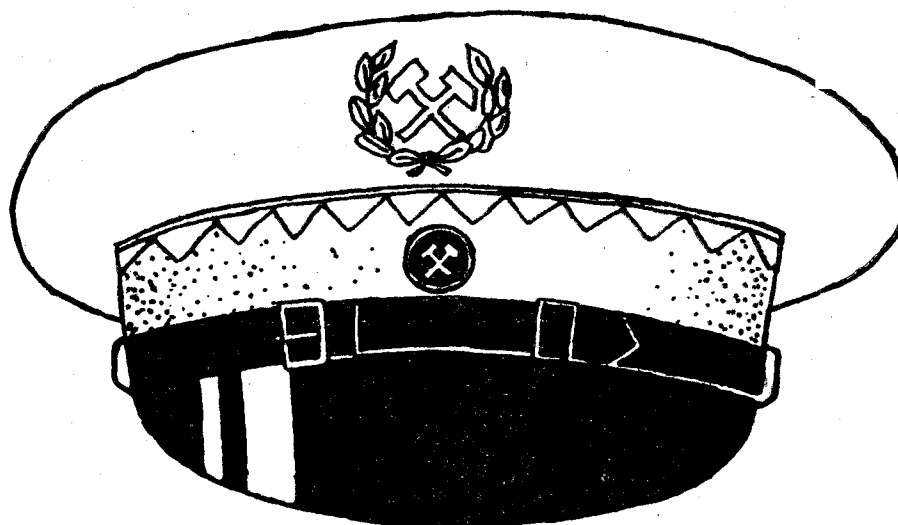


Rys. 33.

Na kołnierzu wykładanym przyszyte dystynkcje i stopnie na haftowanych na czarnym aksamicie patkach (rys. 28 do 31), wedle wzorów odpowiadających dystynkcjom na mundurach uroczystych. Dystynkcje — rys. 32 i 33 — są tkane złotym jedwabiem na czarnym płótnie wyłogowym.

Długość patek 8 cm, szerokość 3 cm. Rozetki stopni służbowych (rys. 8) umieszczone są w ten sposób, że pierwsza leży w odległości jej środka od przedniej krawędzi patki o 15 mm, środek drugiej od środka pierwszej 20 mm, a środek trzeciej od środka drugiej również 20 mm. Rozetki umieszcza się na poziomie osi patki, tj. 15 mm od górnej i dolnej krawędzi patki. Patka Generalnego Dyrektora ma na czarnym aksamitnym tle wyhaftowaną złotymi nićmi gałązkę dębowych liści (rys. 28).

Spodnie długie są wykonane z sukna koloru ciemnosinego (stalowego) krojem jak rys. 3 z tym, że w grupie a) dochodzą czarne aksamitne lampasy, jak u mundur uroczystego (rys. 4 i 5).



Rys. 34.

Czapka służbowa jest wykonana z sukna ciemnosinego (stalowego) krojem jak rys. 34. Daszek czarny, lakierowany, pasek skórzany lakierowany 2 cm wysoki z szlufkami, przypięty dwoma guziczkami (rys. 6). Prząd rondo o wysokości 4,7 cm, rondo o średnicy 23 do 25 cm. Wysokość otoku wynosi 5,2 cm. Dystynkcje na otoku, haftowane na suknie wyłogowym, stosownie do posiadanego stopnia służbowego (rys. 28 do 33). Godło górnicze (rys. 35), wykonane z pasowanej, wylączanej, złotej, błyszcząco matowej blachy.



Rys. 35.

Płaszcz górniczy służbowy, wykonany z sukna koloru ciemnosinego krojem jak rys. 26a. i b.