



2024/1992

18.7.2024

ROZPORZĄDZENIE WYKONAWCZE KOMISJI (UE) 2024/1992

z dnia 16 lipca 2024 r.

dotyczące klasyfikacji niektórych towarów według Nomenklatury scalonej

KOMISJA EUROPEJSKA,

uwzględniając Traktat o funkcjonowaniu Unii Europejskiej,

uwzględniając rozporządzenie Parlamentu Europejskiego i Rady (UE) nr 952/2013 z dnia 9 października 2013 r. ustanawiające unijny kodeks celny ⁽¹⁾, w szczególności jego art. 57 ust. 4 i art. 58 ust. 2,

a także mając na uwadze, co następuje:

- (1) W celu zapewnienia jednolitego stosowania Nomenklatury scalonej, stanowiącej załącznik do rozporządzenia Rady (EWG) nr 2658/87 ⁽²⁾, konieczne jest przyjęcie środków dotyczących klasyfikacji towaru określonego w załączniku do niniejszego rozporządzenia.
- (2) Rozporządzeniem (EWG) nr 2658/87 ustanowiono Ogólne reguły interpretacji Nomenklatury scalonej. Reguły te stosuje się także do każdej innej nomenklatury, która jest w całości lub w części oparta na Nomenklaturze scalonej bądź która dodaje do niej jakikolwiek dodatkowy podpodział i która została ustanowiona szczególnymi przepisami unijnymi, w celu stosowania środków taryfowych i innych środków odnoszących się do obrotu towarowego.
- (3) Stosownie do wymienionych wyżej ogólnych, reguł towar opisany w kolumnie 1 tabeli zamieszczonej w załączniku należy klasyfikować do kodu CN wskazanego w kolumnie 2, na mocy uzasadnień określonych w kolumnie 3 tej tabeli.
- (4) Należy zagwarantować, aby wiążąca informacja taryfowa wydana odnośnie do towarów, o których mowa w niniejszym rozporządzeniu, która nie jest zgodna z niniejszym rozporządzeniem, mogła być nadal przywoływana przez posiadacza przez pewien okres zgodnie z art. 34 ust. 9 rozporządzenia (UE) nr 952/2013. Okres ten powinien wynosić trzy miesiące.
- (5) Środki przewidziane w niniejszym rozporządzeniu są zgodne z opinią Komitetu Kodeksu Celnego,

PRZYJMUJE NINIEJSZE ROZPORZĄDZENIE:

Artykuł 1

Towar opisany w kolumnie 1 tabeli zamieszczonej w załączniku klasyfikuje się w Nomenklaturze scalonej do kodu CN wskazanego w kolumnie 2 tej tabeli.

Artykuł 2

Wiążąca informacja taryfowa, która nie jest zgodna z niniejszym rozporządzeniem, może być nadal przywoływana przez okres trzech miesięcy od daty wejścia w życie niniejszego rozporządzenia, zgodnie z art. 34 ust. 9 rozporządzenia (UE) nr 952/2013.

Artykuł 3

Niniejsze rozporządzenie wchodzi w życie dwudziestego dnia po jego opublikowaniu w *Dzienniku Urzędowym Unii Europejskiej*.

⁽¹⁾ Dz.U. L 269 z 10.10.2013, s. 1, ELI: <http://data.europa.eu/eli/reg/2013/952/oj>.

⁽²⁾ Rozporządzenie Rady (EWG) nr 2658/87 z dnia 23 lipca 1987 r. w sprawie nomenklatury taryfowej i statystycznej oraz w sprawie Wspólnej Taryfy Celnej (Dz.U. L 256 z 7.9.1987, s. 1, ELI: <http://data.europa.eu/eli/reg/1987/2658/oj>).

Niniejsze rozporządzenie wiąże w całości i jest bezpośrednio stosowane we wszystkich państwach członkowskich.

Sporządzono w Brukseli dnia 16 lipca 2024 r.

*W imieniu Komisji,
za Przewodniczącą,
Gerassimos THOMAS
Dyrektor Generalny
Dyrekcja Generalna ds. Podatków i Unii Celnej*

ZAŁĄCZNIK

Opis towarów	Klasyfikacja (Kod CN)	Uzasadnienie
(1)	(2)	(3)
<p>1. Obcisła odzież zakrywająca górną część ciała, wykonana z trzech różnych rodzajów dzianin z włókien chemicznych. Składa się z tkaniny głównej i kilku połączonych z nią paneli:</p> <ul style="list-style-type: none"> — tkanina główna (85 % poliester i 15 % elastan) (pojedyncza gładka dzianina o splocie lewoprawym), oraz — mocne panele (100 % poliester) (dzianina o splocie interlokowym), oraz — panele siatkowe (92 % poliester i 8 % elastan) (dzianina osnowowa). <p>Odzież ma okrągłą linię dekoltu, ściśle dopasowane krótkie rękawki, a na plecach jest obszyta wzdłuż dolnej krawędzi stosunkowo mocną, elastyczną taśmą o szerokości w przybliżeniu 2,5 cm. Na przedniej części odzieży znajdują się dwa mocne poziome panele, które są połączone z tkaniną główną w dolnej jednej czwartej części odzieży. Szerokość tych paneli odpowiada długości systemu zapinania na haftkę.</p> <p>Tylna część jest wykonana z mocnego panelu przebiegającego pionowo wzdłuż kręgosłupa i rozgałęziającego się w lewo i w prawo nad ramionami, a po bokach przebiegają pionowo panele siatkowe i tkanina główna.</p> <p>Odzież ma pełne przednie rozpięcie, które jest zapinane na zamek błyskawiczny, a ponadto w dolnej ćwiartce rozpięcia pod zamkiem błyskawicznym znajduje się system zapinania na haftkę.</p> <p>Konstrukcja odzieży przyczynia się do prostowania pleców poprzez podtrzymywanie użytkownika w pozycji wyprostowanej.</p> <p>(Zob. ilustracja w pkt 1) (*)</p>	<p>6212 90 00</p>	<p>Klasyfikacja wyznaczona jest przez reguły 1 i 6 Ogólnych reguł interpretacji Nomenklatury scalonej, uwagę 2 a) do działu 61, uwagę 1 do działu 62, uwagę 1 b) do działu 90 oraz brzmienie kodów CN 6212 i 6212 90 00.</p> <p>Wyklucza się klasyfikację do pozycji 9021 jako przyrząd ortopedyczny w rozumieniu uwagi 1 b) do działu 90, ponieważ odzież ta jest artykułem podtrzymującym z materiału włókienniczego, którego działanie na ciało polegające na podtrzymaniu (na przykład prostowanie pleców) wynika jedynie z elastyczności artykułu. Różna elastyczność poszczególnych paneli (nawet mocne panele charakteryzują się pewną elastycznością, ponieważ są dziane) stwarza efekt podtrzymujący ciało.</p> <p>Wyklucza się klasyfikację do kodu CN 6106 20 00 jako bluzki, koszule i bluzki koszulowe, damskie lub dziewczęce, i do kodu CN 6109 90 20 jako T-shirts, koszulki, i pozostałe podkoszulki, ponieważ artykuł posiada przede wszystkim cechy odzieży podtrzymującej ciało (system podwójnego zapinania składający się z zamka błyskawicznego i zapięcia na haftkę, efekty wynikające z połączenia mocnego dzianego panelu wzdłuż kręgosłupa i nad ramionami z bardziej elastycznymi panelami oraz z napięcia wywieranego na postawę użytkownika spowodowanego różną elastycznością). Odzież ma przyczyniać się do prostowania pleców poprzez podtrzymywanie wyprostowanej postawy użytkownika.</p> <p>W związku z tym artykuł jest zaprojektowany jako odzież podtrzymująca ciało (zobacz Noty wyjaśniające do Systemu Zharmonizowanego do pozycji 6212) a zatem jest wyłączony z działu 61 w rozumieniu uwagi 2 a) do tego działu.</p> <p>Artykuł należy zatem klasyfikować do kodu CN 6212 90 00 jako podobne artykuły.</p>

<p>2. Obcisła odzież zakrywająca górną część ciała, wykonana z dwóch różnych rodzajów dzianin z włókien chemicznych: przednia część odzieży jest wykonana z tkaniny włosowej (rodzaj tkaniny pętelkowej; 83 % poliester, 17 % elastan), a tylna część odzieży jest wykonana z tkaniny siatkowej (100 % nylon).</p> <p>Odzież ma okrągłą linię dekoltu. Jest pozbawiona rękawów i ma pełne rozpięcie z przodu, które jest zapinane na zamek błyskawiczny. Dodatkowo w dolnej połowie rozpięcia pod zamkiem błyskawicznym znajduje się system zapinania na haftkę. W dolnej jednej trzeciej części przednich paneli znajduje się podwójna warstwa materiału włókienniczego (druga warstwa materiału włókienniczego jest wszyta od wewnątrz). Po obu stronach odzieży, u dołu przednich paneli, wszyta jest elastyczna taśma (o szerokości w przybliżeniu 10 cm i długości w przybliżeniu 10 cm). Te dwie elastyczne taśmy służą do zaciśnięcia dolnej części odzieży i można je przymocować i dopasować do przednich paneli za pomocą rzepów.</p> <p>Na tylnej stronie odzieży znajdują się trzy rzepy (każdy rzep ma w przybliżeniu 5 cm szerokości i 9 cm długości). Dwa z tych rzepów znajdują się nad łopatkami, a trzeci nieco niżej, pośrodku pleców, tam gdzie znajduje się kręgosłup. Rzepy te pozwalają na przyłączenie dwóch elastycznych taśm na zewnętrznej stronie odzieży. Dwie elastyczne taśmy (100 % poliester; w przybliżeniu 8 cm szerokości i 45 cm długości) są przedstawiane razem z odzieżą i mogą być połączone z rzepami nad ramionami i z rzepem środkowym. Mają one przebiegać od ramion ukośnie w dół pleców do boku odzieży na wysokości talii, gdzie można je regulować (połączyć tak ciasno jak to konieczne z materiałem przednim).</p> <p>Na wewnętrznej stronie odzieży każda z dwóch (o szerokości w przybliżeniu 5 cm i długości 30 cm) elastycznych taśm z tworzyw sztucznych komórkowych jest przyszyta krótszym bokiem do jednego z dwóch rzepów znajdujących się nad łopat-</p>	<p>6212 90 00</p>	<p>Klasyfikacja wyznaczona jest przez reguły 1 i 6 Ogólnych reguł interpretacji Nomenklatury scalonej, uwagę 2 a) do działu 61, uwagę 1 do działu 62, uwagę 1 b) do działu 90 oraz brzmienie kodów CN 6212 i 6212 90 00.</p> <p>Wyklucza się klasyfikację do pozycji 9021 jako przyrząd ortopedyczny w rozumieniu uwagi 1 b) do działu 90, ponieważ odzież ta jest artykułem podtrzymującym z materiału włókienniczego, którego działanie na ciało polegające na podtrzymaniu (na przykład prostowanie pleców) wynika jedynie z elastyczności artykułu. Regulowane elastyczne taśmy dają efekt podtrzymujący ciało.</p> <p>Wyklucza się również klasyfikację do kodu CN 6109 90 20 jako T-shirts, koszulki i pozostałe podkoszulki lub do kodu CN 6110 30 99 jako damskie lub dziewczęce kamizelki lub podobne artykuły, ponieważ artykuł posiada przede wszystkim cechy odzieży podtrzymującej ciało (system podwójnego zapinania składający się z zamka błyskawicznego i zapięcia na haftkę, efekty wynikające z napięcia na plecach użytkownika wywołanego przez dwie regulowane elastyczne taśmy przebiegające po przekątnej od ramion w dół do talii oraz z napięcia na plecach wywieranego przez elastyczne taśmy znajdujące się wewnątrz odzieży). Odzież ma przyczyniać się do prostowania pleców poprzez podtrzymywanie wyprostowanej postawy użytkownika.</p> <p>W związku z tym artykuł jest zaprojektowany jako odzież podtrzymująca ciało (zobacz Noty wyjaśniające do Systemu Zharmonizowanego do pozycji 6212) a zatem jest wyłączony z działu 61 w rozumieniu uwagi 2 a) do tego działu.</p> <p>Artykuł należy zatem klasyfikować do kodu CN 6212 90 00 jako podobne artykuły.</p>
---	-------------------	--

kami. Każda z tych dwóch elastycznych taśm przebiega przez ramię w dół do części piersiowej każdego z obu przednich paneli, gdzie taśma jest przyszyta krótszym bokiem do wewnętrznej strony przedniego panelu. Te elastyczne taśmy są utrzymywane za pomocą trzech tekstylnych pętelek połączonych od wewnątrz z każdym z przednich paneli odzieży.

Na tylnej stronie odzieży przymocowana jest taśma (z komórkowych tworzyw sztucznych; o szerokości w przybliżeniu 3,5 cm) od wewnątrz wzdłuż dolnej krawędzi odzieży.

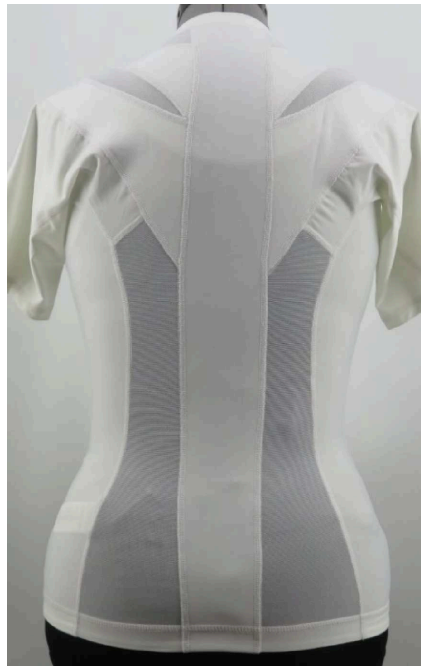
Konstrukcja odzieży przyczynia się do prostowania pleców poprzez podtrzymywanie użytkownika w pozycji wyprostowanej.

(Zob. ilustracja w pkt 2) (*)

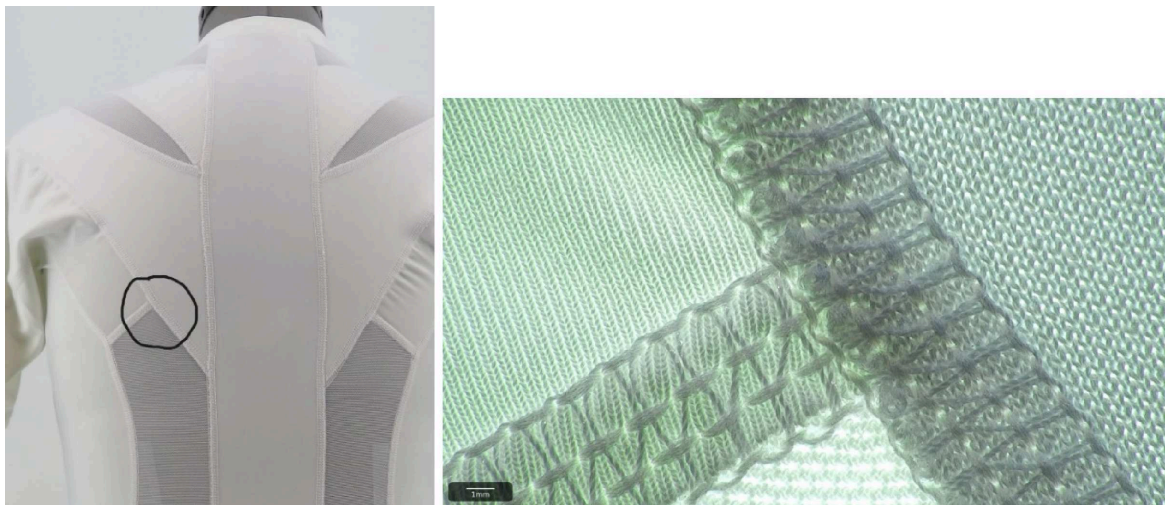
(*) Ilustracje mają charakter wyłącznie informacyjny.

1.





Trzy różne tkaniny: Trzy tkaniny pod mikroskopem:



2.



Dwie elastyczne taśmy przymocowane do tylnej części:



Część przednia (widok od wewnątrz):



Część tylna (widok od wewnątrz):

