

**ROZPORZĄDZENIE KOMISJI (WE) NR 895/2009****z dnia 23 września 2009 r.****dotyczące klasyfikacji niektórych towarów według Nomenklatury scalonej**

KOMISJA WSPÓLNOT EUROPEJSKICH,

uwzględniając Traktat ustanawiający Wspólnotę Europejską,

uwzględniając rozporządzenie Rady (EWG) nr 2658/87 z dnia 23 lipca 1987 r. w sprawie nomenklatury taryfowej i statystycznej oraz w sprawie Wspólnej taryfy celnej<sup>(1)</sup>, w szczególności jego art. 9 ust. 1 lit. a),

a także mając na uwadze, co następuje:

- (1) W celu zapewnienia jednolitego stosowania Nomenklatury scalonej, stanowiącej załącznik do rozporządzenia (EWG) nr 2658/87, konieczne jest przyjęcie środków dotyczących klasyfikacji towaru określonego w załączniku do niniejszego rozporządzenia.
- (2) Rozporządzeniem (EWG) nr 2658/87 ustanowiono Ogólne reguły interpretacji Nomenklatury scalonej. Reguły te stosuje się także do każdej innej nomenklatury, która jest w całości lub w części oparta na Nomenklaturze scalonej, bądź która dodaje do niej jakikolwiek dodatkowy podpodział i która została ustanowiona szczególnymi przepisami wspólnotowymi, w celu stosowania środków taryfowych i innych środków odnoszących się do obrotu towarowego.
- (3) Stosownie do wymienionych wyżej ogólnych reguł, towar opisany w kolumnie 1. tabeli zamieszczonej w załączniku należy klasyfikować do kodu CN wskazanego w kolumnie 2., na mocy uzasadnień określonych w kolumnie 3. tej tabeli.

(4) Należy zagwarantować, aby wiążąca informacja taryfowa wydana przez organy celne państw członkowskich odnośnie do klasyfikacji towarów w Nomenklaturze Scalonej, która nie jest zgodna z niniejszym rozporządzeniem, mogła być nadal przywoływana przez otrzymującego przez okres trzech miesięcy, zgodnie z art. 12 ust. 6 rozporządzenia Rady (EWG) nr 2913/92 z dnia 12 października 1992 r. ustanawiającego Wspólnotowy Kodeks Celny<sup>(2)</sup>.

(5) Komitet Kodeksu Celnego nie wydał opinii w terminie wyznaczonym przez jego przewodniczącego,

PRZYJMUJE NINIEJSZE ROZPORZĄDZENIE:

**Artykuł 1**

Towar opisany w kolumnie 1. tabeli zamieszczonej w załączniku klasyfikuje się w Nomenklaturze scalonej do kodu CN wskazanego w kolumnie 2. tej tabeli.

**Artykuł 2**

Wiążąca informacja taryfowa wydana przez organy celne państw członkowskich, która nie jest zgodna z niniejszym rozporządzeniem, może być nadal przywoływana przez okres trzech miesięcy, zgodnie z art. 12 ust. 6 rozporządzenia (EWG) nr 2913/92.

**Artykuł 3**

Niniejsze rozporządzenie wchodzi w życie dwudziestego dnia po jego opublikowaniu w *Dzienniku Urzędowym Unii Europejskiej*.

Niniejsze rozporządzenie wiąże w całości i jest bezpośrednio stosowane we wszystkich państwach członkowskich.

Sporządzono w Brukseli dnia 23 września 2009 r.

W imieniu Komisji

László KOVÁCS

Członek Komisji

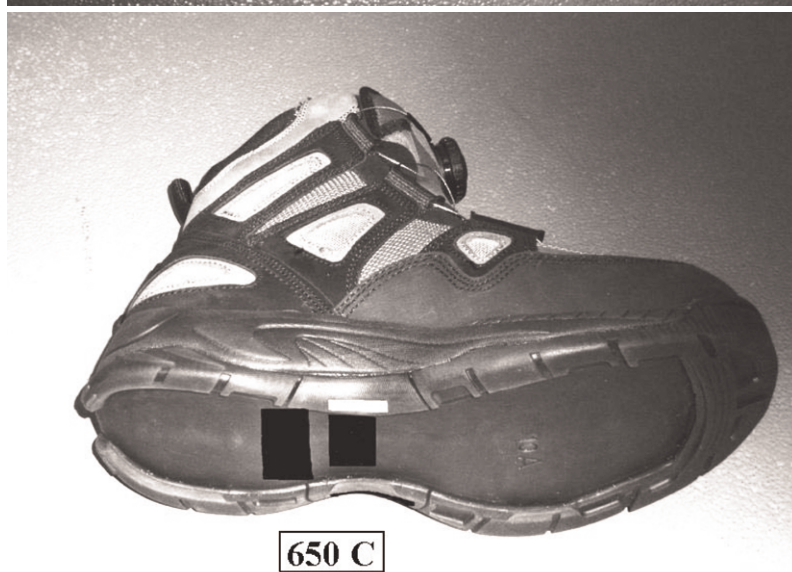
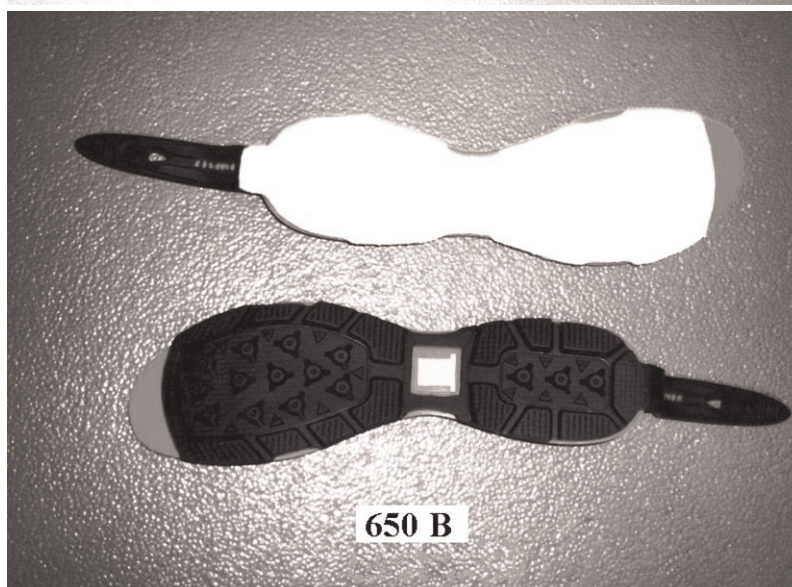
<sup>(1)</sup> Dz.U. L 256 z 7.9.1987, s. 1.

<sup>(2)</sup> Dz.U. L 302 z 19.10.1992, s. 1.

## ZAŁĄCZNIK

Opis towarów	Klasyfikacja (kod CN)	Uzasadnienie
(1)	(2)	(3)
<p>But zakrywający kostkę. Podeszwa buta wykonana jest z gumy, ale większa część zewnętrznej podeszwy została wycięta, co pozwala na włożenie innych podeszew zewnętrznych do pustego miejsca w podeszwie.</p> <p>Buty te pakowane są w zestaw do sprzedaży detalicznej, razem z dwiema parami wkładek oraz metalowym narzędziem koniecznym do zamontowania wkładek w podeszwach. Jedna para wkładek posiada zewnętrzne podeszwy gumowe o głębokiej rzeźbie typowej dla podeszew butów trekkingowych. Druga para wkładek posiada zewnętrzne podeszwy z materiału włókienniczego (ok. 8 mm filcu) i zgodnie z dokumentacją importera może być używana do chodzenia po płytkiej wodzie.</p> <p>W podeszwie tego buta zachowana jest niewielka część podeszwy zewnętrznej, stanowiąca prawie ciągły brzeg krawędzi tej podeszwy. Ta niewielka część podeszwy zewnętrznej wykonana jest z gumy pasującej do wkładki trekkingowej stanowiącej podeszwę.</p> <p>Obuwie to nie może być używane bez wkładek.</p> <p>Długość tych wkładek wynosi ponad 24 cm.</p> <p>Cholewka buta wykonana jest z różnych fragmentów skóry wyprawionej zszytych razem z pozostawionymi „okienkami”, w których zostało wszytych 9 fragmentów metalicznej siatki i 4 fragmenty materiału. Skóra wyprawiona stanowi większą część zewnętrznej powierzchni cholewki. Wnętrze buta wyściełane jest materiałem włókienniczym.</p> <p>But nie jest ani nieprzemakalny, ani odporny na wodę.</p> <p>Obuwie to może być noszone przez kobiety i mężczyzn.</p> <p>(but trekkingowy)</p> <p>(Zob. fotografie nr 650 A, 650 B i 650 C) (*)</p>	6403 91 13	<p>Klasyfikacja wyznaczona jest przez reguły 1, 2(a), 3(b) i 6 Ogólnych reguł interpretacji Nomenklatury scalonej, uwagę 4 (a) i (b) do działu 64 oraz brzmienie kodów CN 6403, 6403 91 i 6403 91 13.</p> <p>Obuwie to przeznaczone jest do użytku i do zmontowania zasadniczo jako obuwie trekkingowe, ponieważ typowa dla obuwia trekkingowego wkładka stanowiąca zewnętrzną podeszwę pasuje do cholewki tego obuwia. Ponadto niewielka część zewnętrznej podeszwy zachowana wokół krawędzi tego buta dokładnie pasuje do wkładki trekkingowej stanowiącej podeszwę. Natomiast zamierzone użycie wkładek z materiału włókienniczego nie jest oczywiste. Ich użycie w wodzie może być bardzo ograniczone, ponieważ cholewka tego buta nie jest ani nieprzemakalna, ani odporna na wodę. W związku z powyższym wkładki – podeszwy z materiału włókienniczego stanowią akcesoria stosowane tylko w określonych sytuacjach, rozszerzając w ten sposób zakres użycia tego wyrobu.</p> <p>Buty i wkładki – podeszwy z gumy należy zatem klasyfikować jako obuwie kompletne, ale w stanie niezmontowanym w rozumieniu reguły 2(a), drugie zdanie Ogólnych reguł interpretacji Nomenklatury scalonej.</p> <p>Część podeszwy w zmontowanym obuwie, która wchodzi w kontakt z podłożem, jest wykonana z gumy w rozumieniu uwagi 4(b) do działu 64, a zatem obuwie to ma zewnętrzne podeszwy z gumy.</p> <p>Zważywszy, że skóra wyprawiona stanowi największe pole powierzchni cholewki tego obuwia, materiałem cholewki jest skóra wyprawiona w rozumieniu uwagi 4(a) do działu 64.</p> <p>Wkładki – podeszwy z materiału włókienniczego pakowane są w zestaw do sprzedaży detalicznej, razem z niezmontowanym butem trekkingowym oraz metalowym narzędziem koniecznym do zmontowania obuwia. Zestaw ten należy klasyfikować jako składający się tylko z butów trekkingowych, ponieważ buty trekkingowe nadają temu zestawowi zasadniczy charakter w rozumieniu reguły 3(b) Ogólnych reguł interpretacji Nomenklatury scalonej. Wkładki – podeszwy z materiału włókienniczego i metalowe narzędzie stanowią akcesoria do tego obuwia.</p> <p>W związku z tym zestaw należy klasyfikować jako obuwie z zewnętrznymi podeszwami z gumy i cholewką ze skóry wyprawionej.</p>

(\*) Fotografie mają charakter wyłącznie informacyjny.



\_\_\_\_\_