

II

(Akty przyjęte na mocy Traktatów WE/Euratom, których publikacja nie jest obowiązkowa)

DECYZJE

KOMISJA

DECYZJA KOMISJI

z dnia 11 czerwca 2008 r.

w sprawie zatwierdzenia środków proponowanych przez Niderlandy w zakresie ochrony ekosystemów morskich na obszarze Voordelty

(notyfikowana jako dokument nr C(2008) 2415)

(Jedynie tekst w języku niderlandzkim jest autentyczny)

(2008/914/WE)

KOMISJA WSPÓLNOT EUROPEJSKICH,

uwzględniając Traktat ustanawiający Wspólnotę Europejską,

uwzględniając rozporządzenie Rady (WE) nr 2371/2002 z dnia 20 grudnia 2002 r. w sprawie ochrony i zrównoważonej eksploatacji zasobów rybołówstwa w ramach wspólnej polityki rybołówstwa ⁽¹⁾, w szczególności jego art. 8 ust. 3 i art. 9 ust. 2,

a także mając na uwadze, co następuje:

- (1) Artykuł 3 ust. 2 dyrektywy Rady 92/43/EWG z dnia 21 maja 1992 r. w sprawie ochrony siedlisk przyrodniczych oraz dzikiej fauny i flory ⁽²⁾ zobowiązuje państwa członkowskie do brania udziału w tworzeniu sieci specjalnych obszarów ochrony, noszącej nazwę „Natura 2000”, obejmującej typy siedlisk przyrodniczych i siedlisk gatunków wymienionych w załącznikach do tej dyrektywy.
- (2) Artykuł 6 ust. 1 dyrektywy 92/43/EWG zobowiązuje państwa członkowskie do tworzenia koniecznych środków ochronnych dla specjalnych obszarów ochrony.
- (3) W dniu 28 lutego 2008 r. Niderlandy wyznaczyły obszar o nazwie Voordelta jako specjalny obszar ochrony w rozumieniu art. 3 ust. 2 dyrektywy 92/43/EWG i poinformowały Komisję o swoim zamiarze podjęcia

środków zmierzających do ograniczenia działalności połowowej na tym obszarze.

- (4) Artykuł 6 ust. 4 dyrektywy 92/43/EWG zobowiązuje państwa członkowskie do przyjęcia wszelkich kompensujących środków koniecznych do ochrony ogólnej spójności sieci Natura 2000 w przypadku realizacji planu lub projektu, który przynosi znaczne negatywne skutki dla terenu Natura 2000. W tym kontekście, w następstwie budowy obiektów portowych „Maasvlakte 2” na obszarze Voordelty, Niderlandy muszą przyjąć odpowiednie środki kompensujące. Projekt ten uzyskał pozytywną opinię Komisji (opinia Komisji C(2003) 1308 z dnia 24 kwietnia 2003 r.).
- (5) Środki dotyczące ochrony i eksploatacji żywych zasobów wodnych oraz zarządzania nimi podlegają przepisom wspólnej polityki rybołówstwa.
- (6) Artykuł 9 rozporządzenia (WE) nr 2371/2002 umożliwia państwom członkowskim podjęcie niedyskryminacyjnych środków w celu zminimalizowania wpływu rybołówstwa na ochronę morskich ekosystemów w strefie 12 mil morskich od linii podstawowej, pod warunkiem że Wspólnota nie przyjęła dla tej strefy szczególnych środków skierowanych na ochronę i zarządzanie. Środki przyjęte przez państwa członkowskie muszą być zgodne z celami wspólnej polityki rybołówstwa ustanowionymi w art. 2 rozporządzenia (WE) nr 2371/2002 i nie mogą być mniej surowe niż istniejące prawodawstwo wspólnotowe. Jeżeli środki mają wpływ na statki rybackie z innych państw członkowskich, środki takie muszą być zgłoszone Komisji, zainteresowanym państwom członkowskim i regionalnym komitetom doradczym oraz muszą być następnie zatwierdzone przez Komisję.

⁽¹⁾ Dz.U. L 358 z 31.12.2002, s. 59.

⁽²⁾ Dz.U. L 206 z 22.7.1992, s. 7.

- (7) W dniu 13 maja 2008 r. planowane środki zostały przez Niderlandy zgłoszone Komisji, Belgii, Danii, Niemcom i Francji, czyli państwom członkowskim, których te środki dotyczą, jak również Regionalnemu Komitetowi Doradczemu ds. Morza Północnego.
- (8) Środki związane z rybołówstwem proponowane przez Niderlandy to utworzenie obszaru ochrony dna morskiego z ograniczonym dostępem dla trawlerów do połowów włokami rozprzowymi z łańcuchami płoszącymi, o mocy silnika większej niż 260 KM (191 kW), oraz utworzenie pięciu stref spoczynkowych w ramach obszaru ochrony dna morskiego, gdzie większość połowów ma być zakazana.
- (9) Belgia i Regionalny Komitet Doradczy ds. Morza Północnego przedłożyli Komisji pisemne uwagi na temat zgłoszenia.
- (10) Środki proponowane przez Niderlandy nie są dyskryminujące, ponieważ dotyczą w równym stopniu wszystkich statków działających na tym obszarze. Ich celem jest zminimalizowanie wpływu rybołówstwa na ochronę morskich ekosystemów i mają być stosowane w strefie 12 mil morskich od linii podstawowej. Wspólnota nie przyjęła żadnego szczególnego środka skierowanego na ochronę i zarządzanie na tym obszarze.

- (11) Środki te są zgodne z celami określonymi w art. 2 rozporządzenia (WE) nr 2371/2002, w szczególności z ostrożnym podejściem, jakie ma być stosowane przy podejmowaniu środków przewidzianych do ochrony i zachowania żywych zasobów wodnych, oraz nie są mniej surowe niż istniejące prawodawstwo wspólnotowe,

PRZYJMUJE NINIEJSZĄ DECYZJĘ:

Artykuł 1

Niniejszym zatwierdza się środki proponowane przez Niderlandy w zakresie ochrony morskich ekosystemów na obszarze Voordelty, przedstawione w załącznikach I–III.

Artykuł 2

Niniejsza decyzja skierowana jest do Królestwa Niderlandów.

Sporządzono w Brukseli dnia 11 czerwca 2008 r.

W imieniu Komisji

Joe BORG

Członek Komisji

ZAŁĄCZNIK I

Dekret o ograniczeniu dostępu do obszarów Hinderplaat, Bollen van de Ooster, Bollen van het Nieuwe Zand

dnia 13 maja 2008 r.

Minister Rolnictwa, Zasobów Naturalnych i Jakości Żywności

Ograniczenie dostępu do obszarów przyrodniczych na podstawie sekcji 20 Ustawy o ochronie przyrody z 1998 r. w odniesieniu do obszaru Natura 2000 o nazwie „Voordelta”.

WPROWADZENIE

Sekcja 20 podsekcja 1 Ustawy o ochronie przyrody z 1998 r. ⁽¹⁾ określa, że organy wykonawcze szczebla regionalnego mogą ograniczyć dostęp do chronionych rezerwatów przyrody określonych w sekcji 10 podsekcja 1, wyznaczonych obszarów określonych w sekcji 10a podsekcja 1, innych obszarów, w odniesieniu do których tego rodzaju wyznaczenie jest rozważane zgodnie z sekcją 12, lub części wymienionych obszarów w takim zakresie, w jakim jest to niezbędne dla zachowania wartości ekologicznej omawianego obszaru.

Sekcja 20 podsekcja 2 Ustawy o ochronie przyrody z 1998 r. określa, że kompetencje wymienione w podsekcji 1 należą do Ministra Rolnictwa, Zasobów Naturalnych i Jakości Żywności, działającego w porozumieniu z innym ministrem w przypadku, gdy obszar określony w podsekcji 1, lub jego część, jest zarządzany przez tego ministra bądź innych ministrów lub też wchodzi w zakres ich kompetencji.

Poniższy dekret ma być wdrożony w porozumieniu z Ministrem Transportu, Robót Publicznych i Gospodarki Wodnej. Upoważnienie Dyrekcji do spraw Regionalnych ⁽²⁾ obowiązujące w Ministerstwie Rolnictwa, Zasobów Naturalnych i Jakości Żywności, określa, że w wymienionym ministerstwie dyrektor ds. regionu południowego jest uprawniony do podjęcia tej decyzji w imieniu Ministra Rolnictwa, Zasobów Naturalnych i Jakości Żywności.

Konieczne jest ograniczenie dostępu do kilku terenów należących do obszaru Natura 2000 o nazwie Voordelta (zwanego dalej „Voordelta”), aby chronić jego obecną i przyszłą wartość ekologiczną. W dekrete o wyznaczeniu Voordelta (z dnia 19 lutego 2008 r., ref DRZO/2008-113), w części dotyczącej realizacji celów utworzenia Voordelta jako obszaru Natura 2000, można znaleźć podstawę nałożenia tego rodzaju ograniczeń dostępu, a w zezwoleniu na podstawie Ustawy o ochronie przyrody (z dnia 17 kwietnia 2008 r., ref DRZW/2008-1670), wydanym na budowę i obecność w tym miejscu Maasvlakte 2 – również przewidziane zobowiązania do kompensacji. Przedstawiono to bardziej szczegółowo w ogólnych uwagach wyjaśniających przedłożonych wraz z niniejszym dekretem.

Niniejszy dekret reguluje konkretnie kwestie ograniczonego dostępu do obszarów szczegółowo określonych poniżej. Specjalne odstępstwa od ograniczeń dostępu w żaden sposób nie zmniejszają zakresu wymogów związanych z wydaniem zezwolenia, które są określone w sekcji 19d Ustawy o ochronie przyrody z 1998 r., chyba że mają zastosowanie wyjątki określone w sekcji 19d podsekcja 2 Ustawy o ochronie przyrody z 1998 r. (projekty lub działania zgodne z planem zarządzania).

DEKRET

Sekcja 1

Ogranicza się dostęp do obszaru „Hinderplaat”, położonego w Voordelcie, zgodnie z zaznaczeniem na mapie towarzyszącej niniejszemu dekretowi.

Ograniczony dostęp do Hinderplaat dotyczy wszystkich rodzajów działalności w ciągu całego roku, z wyjątkiem działań wymienionych poniżej.

Zorganizowane spływy kajakowe

Zezwala się łącznie na dziesięć zorganizowanych spływów kajakowych w okresie od dnia 1 września do dnia 1 maja, przy czym jednego dnia mogą odbywać się maksymalnie dwa takie spływy. Obowiązują również następujące warunki dodatkowe:

- zezwala się wyłącznie na dostęp grupy (liczącej maksymalnie szesnaście osób) prowadzonej przez certyfikowanego przewodnika lub instruktora będącego członkiem NKB (Holenderski Związek Kajakowy) lub TKBN (Holenderskie Stowarzyszenie Turystyki Kajakowej),
- zakazuje się wchodzenia na równiny pływowe. Musi być zachowana odległość co najmniej 250 m od wypoczywających fok,
- wycieczki muszą być rejestrowane w centrum rejestracji Handhaving Voordelta przynajmniej z czterdziestoosmiogodzinnym wyprzedzeniem (numer telefonu jest znany wymienionym wyżej organizacjom).

⁽¹⁾ Obowiązuje zgodnie z Staatsblad 2005 [Promulgator ustaw, decyzji i dekretów 2005], 473.

⁽²⁾ Staatscourant 2006 [Monitor Rządowy 2006], nr 91.

Półów włokiem

Zezwala się na półów włokiem, przy mocy silnika statku poniżej 191 kW (260 KM), w okresie od dnia 1 września do 1 maja, pod warunkiem aktualnego zezwolenia na takie użytkowanie w czasie wejścia w życie niniejszego dekretu. Dotyczy to dwóch przedsiębiorstw, a mianowicie statków OD 2 i SL 22. Zezwala się na dalsze użytkowanie, z zastrzeżeniem następujących warunków:

- musi być zachowana odległość co najmniej 250 m od równin pływowych,
- maksymalna dopuszczalna prędkość wynosi 7 węzłów (13 km/godz.),
- obydwa statki muszą być wyposażone w sprawne urządzenia lokacyjne umożliwiające kontrolę.

Półowy siecią zarzucaną

Zezwala się na półowy siecią zarzucaną (z wykorzystaniem sieci skrzelowych i oplątujących) w ciągu całego roku, pod warunkiem aktualnego zezwolenia na takie użytkowanie w czasie wejścia w życie niniejszego dekretu. Dotyczy to jednej firmy, a mianowicie statku Goeree 47. Zezwala się na dalsze użytkowanie, z zastrzeżeniem następujących warunków:

- musi być zachowana odległość co najmniej 150 m od równin pływowych. Przed okresem karmienia młodych przez fokę pospolitą, w trakcie tego okresu i po jego zakończeniu (1 maja – 1 września), musi być zachowana odległość co najmniej 250 m od równin pływowych,
- maksymalna dopuszczalna prędkość wynosi 7 węzłów (13 km/godz.),
- statek rybacki musi być wyposażony w sprawne urządzenie lokacyjne umożliwiające kontrolę.

Loty śmigłowców i rekreacyjne loty małym samolotem

Zezwala się na loty śmigłowców nad tym obszarem powyżej minimalnej wysokości 1 000 stóp (około 300 m).

Kategorycznie zakazuje się uprawiania paralotniarstwa i lotniarstwa nad tym obszarem.

W przypadku wszelkich innych form lotnictwa rekreacyjnego (z wykorzystaniem silnika lub bez silnika) niniejszy obszar został wyznaczony jako „obszar ochrony przyrody”, zgodnie z kodeksem postępowania dotyczącym lotnictwa ogólnego, *Verantwoord Vliegen* [„Odpowiedzialne latanie”], mającym zastosowanie do tej kategorii⁽¹⁾, który określa, że w każdym przypadku, gdy to możliwe, należy omijać te obszary. Jeżeli przelot nad tymi obszarami jest nieunikniony, wówczas musi być utrzymywana wysokość wynosząca co najmniej 1 000 stóp (około 300 m), z wyjątkiem sytuacji, gdy jest to niewykonalne ze względów bezpieczeństwa.

Sekcja 2

Ogranicza się dostęp do obszaru „Bollen van de Ooster”, położonego w Voordelecie zgodnie z zaznaczeniem na mapie towarzyszącej niniejszemu dekretowi.

Ograniczony dostęp do Bollen van de Ooster obowiązuje przez okres całego roku w odniesieniu do mniejszego letniego terenu spoczynkowego wskazanego na mapie. Od dnia 1 listopada do dnia 1 kwietnia ograniczony dostęp dotyczy większego zimowego terenu spoczynkowego wskazanego na mapie.

Ograniczony dostęp do Bollen van de Ooster dotyczy wszystkich rodzajów działalności, z wyjątkiem działań wymienionych poniżej.

Nawigacja w celach komercyjnych i rekreacyjnych trasą wiodącą przez korytarz wodny

Nawigacja poprzez zimowy teren spoczynkowy trasą wiodącą przez wyznaczony korytarz wodny, z zastrzeżeniem maksymalnej prędkości 7 węzłów (13 km/godz.). Zakazuje się jednak uprawiania surfingu i żeglarstwa na obszarze korytarza wodnego.

Kajakarstwo, windsurfing i surfing

Kajakarstwo, windsurfing i surfing w północno-wschodniej sekcji terenu spoczynkowego w ciągu całego roku, jak wskazano na załączonej mapie (zob. sekcja 5).

Zezwala się również na wejście na równiny pływowe w tej części terenu spoczynkowego, ale wyłącznie w celu uprawiania wymienionych wyżej dyscyplin sportowych.

Loty śmigłowców i rekreacyjne loty małym samolotem

Zezwala się na loty śmigłowców nad tym obszarem powyżej minimalnej wysokości wynoszącej 1 000 stóp (około 300 m).

Kategorycznie zakazuje się uprawiania paralotniarstwa i lotniarstwa nad tym obszarem.

⁽¹⁾ Kodeks postępowania Verantwoord Vliegen [„Responsible Flying”], Nederlandse Koninklijke Stuurvereniging (RNAA), 2004.

W przypadku wszelkich innych form lotnictwa rekreacyjnego (z wykorzystaniem silnika lub bez silnika) niniejszy obszar został wyznaczony jako „obszar ochrony przyrody”, zgodnie z kodeksem postępowania dotyczącym lotnictwa ogólnego, *Verantwoord Vliegen* [„Odpowiedzialne latanie”], mającym zastosowanie do tej kategorii, który określa, że w każdym przypadku, gdy to możliwe, należy omijać te obszary. Jeżeli przelot nad tymi obszarami jest nieunikniony, wówczas musi być utrzymywana wysokość wynosząca co najmniej 1 000 stóp (około 300 m), z wyjątkiem sytuacji, gdy jest to niewykonalne ze względów bezpieczeństwa.

Sekcja 3

Ogranicza się dostęp do obszaru „Bollen van het Nieuwe Zand”, położonego w Voordelcie, zgodnie z zaznaczeniem na mapie towarzyszącej niniejszemu dekretovi.

Ograniczony dostęp do Bollen van het Nieuwe Zand obowiązuje tylko od dnia 1 listopada do dnia 1 maja.

Ograniczony dostęp do Bollen van het Nieuwe Zand dotyczy wszystkich rodzajów działalności, z wyjątkiem działań wymienionych poniżej.

Loty śmigłowców i rekreacyjne loty małym samolotem

Zezwala się na loty śmigłowców nad tym obszarem powyżej minimalnej wysokości wynoszącej 1 000 stóp (około 300 m).

Kategorycznie zakazuje się uprawiania paralotniarstwa i lotniarstwa nad tym obszarem.

W przypadku wszelkich innych form lotnictwa rekreacyjnego (z wykorzystaniem silnika lub bez silnika) niniejszy obszar został wyznaczony jako „obszar ochrony przyrody”, zgodnie z kodeksem postępowania dotyczącym lotnictwa ogólnego, *Verantwoord Vliegen* [„Odpowiedzialne latanie”], mającym zastosowanie do tej kategorii, który określa, że w każdym przypadku, gdy to możliwe, należy omijać te obszary. Jeżeli przelot nad tymi obszarami jest nieunikniony, wówczas musi być utrzymywana wysokość wynosząca co najmniej 1 000 stóp (około 300 m), z wyjątkiem sytuacji, gdy jest to niewykonalne ze względów bezpieczeństwa.

Sekcja 4

Ograniczenia dostępu określone w sekcjach 1–3 nie mają zastosowania w odniesieniu do następujących czynności wskazanych w sekcji 20 podsekcja 4 Ustawy o ochronie przyrody z 1998 r.:

Wykonywanie niezbędnych zadań państwowych

Przebywanie w ciągu całego roku w celu realizacji zadań wykonywanych przez administrację rządową lub w imieniu rządu, również przy wykorzystaniu statku, pojazdu lub statku powietrznego, w takim zakresie, w jakim jest to konieczne do celów ochrony, utrzymania, wytyczenia granic, monitorowania, inspekcji lub działań o charakterze obserwacyjnym lub wojskowym.

Konserwacja kabli i rurociągu

Prace związane z konserwacją kabli i rurociągu w okresie od dnia 1 września do dnia 1 maja. Poza tym okresem zezwala się na dostęp jedynie w przypadkach nagłej konieczności, w zależności od uznania właściwego organu.

Sekcja 5

1. Obszary, do których dostęp został ograniczony na podstawie niniejszego dekretu, noszącego tytuł „Toegangsbeperkingbesluit Hinderplaat, Bollen van de Ooster en Bollen van het Nieuwe Zand” [Dekret o ograniczeniu dostępu do Hinderplaat, Bollen van de Ooster i Bollen van het Nieuwe Zand], zaznaczone są na załączonej mapie i określone szczegółowo za pomocą współrzędnych.

2. Na lądzie i na wodzie granice obszarów z ograniczonym dostępem można ustalić za pomocą drogowskazów i boi.

3. Mapy i inne dodatki wskazane w podsekcji 1 pozostaną do wglądu i sprawdzenia w okresie sześciu tygodni po ich opublikowaniu, w biurze Dyrekcji ds. Regionu Południowego w Ministerstwie Rolnictwa, Zasobów Naturalnych i Jakości Żywności, mieszczącej się przy Keisersgracht 5 w Eindhoven. Godziny urzędowania od poniedziałku do piątku: 9–17.

Sekcja 6

Niniejszy dekret podlega ogłoszeniu w *Staatscourant* [Monitor Rządowy]. Uzasadnienie towarzyszące niniejszemu dekretovi musi być interpretowane w powiązaniu z samym postanowieniem.

Z upoważnienia

MINISTRA ROLNICTWA, ZASOBÓW NATURALNYCH I JAKOŚCI ŻYWNOSCI
Dyrektor ds. Regionu Południowego

Zgłoszenie sprzeciwu

Zgodnie z przepisami ogólnej ustawy – prawo administracyjne, zainteresowane strony mogą wnieść pisemny sprzeciw do niniejszego dekretu. Zgłoszenie sprzeciwu należy kierować w ciągu sześciu tygodni od daty opublikowania postanowienia w *Staatscourant* [Monitorze Rządowym] pod następującym adresem:

Minister of Agriculture, Nature and Food Quality

Dienst Regelingen

Afdeling Recht & Rechtsbescherming

PO Box 20401

2500 EK The Hague

The Netherlands

Zgłoszenie sprzeciwu powinno być podpisane oraz powinno zawierać co najmniej takie informacje, jak:

- a) nazwa podmiotu zgłaszającego sprzeciw;
- b) data;
- c) określenie dekretu, przeciwko któremu dany sprzeciw jest zgłoszony; oraz
- d) podstawa zgłoszenia sprzeciwu.

UZASADNIENIE

Obszary Natura 2000

Voordelta to siedlisko flory i fauny o specjalnej wartości ekologicznej. Właśnie z tego względu została wyznaczona jako obszar Natura 2000 na podstawie dyrektywy UE dotyczącej ptaków i siedlisk. Niderlandy są obowiązane stworzyć i utrzymać „właściwy stan ochrony” dla niektórych gatunków i ich siedlisk. Ustawa o florze i faunie stanowi podstawę prawną ochrony dziko występujących roślin i zwierząt, a ustawa o ochronie przyrody z 1998 r. stanowi podstawę prawną funkcjonowania obszarów ochrony przyrody. Ustawa o ochronie przyrody z 1998 r. nakłada obowiązek opracowania planu zarządzania dla wszystkich obszarów Natura 2000.

Na całym obszarze Voordelty można znaleźć florę i faunę o specjalnej wartości ekologicznej, jednakże największa różnorodność występuje w północnej części tego obszaru. Dlatego najbardziej skuteczne są środki ochrony, które są stosowane właśnie na tych obszarach północnych.

Raport dotyczący zrównoważenia skutków budowy Maasvlakte 2

Straty flory i fauny spowodowane przez budowę Maasvlakte 2 na obszarze Natura 2000, jakim jest Voordelta, będą częściowo wynikać ze zmniejszenia powierzchni obszaru Natura 2000 o 2 455 hektarów. W kluczowej decyzji dotyczącej zagospodarowania przestrzennego (dalej zwanej KSPD) – *Rozbudowa głównego portu w Rotterdamie 2006* – przewidziano, że te straty zostaną skompensowane poprzez ustanowienie obszaru ochrony w innej części Voordelty, gdzie można będzie wprowadzić ograniczenia użytkowania. W KPSD stwierdzono również, że ograniczenia użytkowania pomogą zwiększyć wartość ekologiczną tego obszaru ochrony. Wzięto pod uwagę względy ekologiczne i porównano je z zakresem koniecznych ograniczeń, jakie powinny być nałożone na działalność człowieka, szczególnie w świetle obecnego użytkowania przez człowieka, czy też w inny sposób.

Zezwolenie na podstawie Ustawy o ochronie przyrody, dotyczące budowy i obecności w tym miejscu Maasvlakte 2, obejmuje zobowiązanie do kompensacji dotyczące siedliska typu 1110 oraz kilku gatunków ptaków.

Środki

W krótkim okresie istotne jest ograniczenie dostępu do niektórych obszarów Voordelty, aby móc zrównoważyć skutki budowy i obecności w tym miejscu Maasvlakte 2 oraz aby prowadzić obserwacje ochrony i zachowania flory i fauny o wartości ekologicznej, zgodnie z zapisem decyzji o wyznaczeniu obszaru Voordelty.

Środki mające zastosowanie w odniesieniu do Voordelty będą również włączone do planu zarządzania Voordeltą. Do czasu wejścia w życie tego planu zarządzania nadal w pełni obowiązują przepisy Ustawy o ochronie przyrody z 1998 r., sekcja 19d. Niniejszy dekret ma jedynie uregulować sprawę dostępu i ograniczyć dostęp do niektórych obszarów, natomiast nie przewiduje żadnego odstępstwa od wymogów dotyczących zezwoleń w przypadku, gdy wymogi te wynikają z obowiązującego prawodawstwa.

Podstawą dekretu o ograniczeniu dostępu jest dokument zawierający ocenę oddziaływania na środowisko oraz ocena właściwa (dokonana w związku z przygotowaniem planu zarządzania Voordeltą). Staną się również częścią planu zarządzania Voordeltą. Celem planu zarządzania oraz dekretu o ograniczeniu dostępu jest zachowanie chronionych zasobów naturalnych, zrównoważenie strat w chronionych zasobach naturalnych w wyniku budowy Maasvlakte 2 oraz – w ramach tej ochrony przyrody – uwzględnienie interesów uczestników zajęć rekreacyjnych, turystyki i rybołówstwa.

Takie środki administracyjne, jak obecne ograniczenia dostępu, będą w razie potrzeby dostosowywane w oparciu o monitoring i ocenę.

Uwagi wyjaśniające w sprawie ograniczeń dostępu

Hinderplaat

Hinderplaat to ważny teren spoczynku i żerowania kaczki edredonowej. W dekrete o wyznaczeniu Voordelty określono cele dotyczące ochrony tego gatunku.

Na tym obszarze znajdują się równiny pływowe przylegające do głębokich kanałów i mające duże znaczenie dla foki pospolitej. W dekrete o wyznaczeniu Voordelty określono cele w zakresie poprawy warunków środowiskowych w przypadku foki pospolitej.

Wszystkie równiny pływowe na tym obszarze stanowią wyjątkowo ważne tereny spoczynkowe dla rybitwy czubatej i zwyczajnej. W dekrete o wyznaczeniu Voordelty również w przypadku tych gatunków ustalono cele w zakresie ochrony. Zezwolenie na podstawie Ustawy o ochronie przyrody na budowę i obecność w tym miejscu Maasvlakte 2 nakłada zobowiązanie do kompensacji w odniesieniu do tych gatunków.

Bollen van de Ooster

Bollen van de Ooster stanowi ważny obszar z punktu widzenia ochrony ptaków oraz ważny teren spoczynku i żerowania dla markaczki (na obszarach przybrzeżnych) oraz rybitwy czubatej i zwyczajnej (na równinach pływowych). W dekrete o wyznaczeniu Voordelty również w przypadku tych gatunków ustalono cele w zakresie ochrony. Zezwolenie na podstawie Ustawy o ochronie przyrody na budowę i obecność w tym miejscu Maasvlakte 2 nakłada zobowiązanie do kompensacji w odniesieniu do tych gatunków.

Obszar ten ma także duże znaczenie dla ochrony fok pospolitych, które głównie zamieszkują południowe krańce równin pływowych. W dekrete o wyznaczeniu Voordelty określono również cele w zakresie poprawy warunków środowiskowych w przypadku foki pospolitej.

Bollen van het Nieuwe Zand

Bollen van het Nieuwe Zand stanowi jeden z najważniejszych centralnych terenów spoczynku i żerowania dla markaczki. W dekrete o wyznaczeniu Voordelty również w przypadku tego gatunku ustalono cele w zakresie ochrony. Zezwolenie na podstawie Ustawy o ochronie przyrody na budowę i obecność w tym miejscu Maasvlakte 2 nakłada zobowiązanie do kompensacji w odniesieniu do tego gatunku.

Cele Natura 2000

Foka pospolita

Na początku minionego stulecia na obszarze Deltę zamieszkiwało około dziesięć tysięcy fok pospolitych. Zanieczyszczenie środowiska, polowania oraz naruszenie ich siedliska przez zespół tam Delta Works spowodowało, że około pięćdziesiąt lat temu liczba tych fok zmniejszyła się do zaledwie kilku tuzinów osobników. W ostatnich latach ich populacja na obszarze Deltę wzrosła do ponad stu osobników, z czego 50 % żyje na obszarze Voordelty.

Korzystają z równin pływowych, takich jakiej znajdują się w Hinderplaat, Bollen van de Ooster (Aardappelenbult) i Verklikkerplaat – aby odpoczywać. Jednakże w Voordelcie dobrze się nie rozmnażają. Równiny nie zapewniają im dostatecznego spokoju i ciszy, aby mogły rodzić, karmić i wychowywać swoje młode. Zasadnicze znaczenie ma zachowanie spokoju i ciszy przez cały rok, przy czym najbardziej krytyczny okres przypada przed okresem karmienia młodych, w trakcie tego okresu i po jego zakończeniu, czyli od dnia 1 maja do dnia 1 września.

Celem środków ograniczających dostęp do ich miejsc spoczynkowych w Hinderplaat, Bollen van de Ooster i Verklikkerplaat położonych w Voordelcie jest zapewnienie możliwości zamieszkiwania przynajmniej dwustu osobnikom foki pospolitej na obszarze Deltę. Tutaj będą mogły wychowywać swoje młode i w ten sposób zostaną osiągnięte cele wytyczone w dekrete o wyznaczeniu Voordelty.

Kaczka edredonowa

Kaczka edredonowa jest zasadniczo w Voordelcie gościem zimowym, natomiast mniejsze grupy występują tam również w okresie całego lata. Kaczki edredonowe można zawsze znaleźć na płytkich, osłoniętych obszarach Hinderplaat i Bollen van de Ooster. W poszczególnych latach ich liczebność się zmienia w zależności od dostępności skorupiaków i mięczaków na tym obszarze. Wielkość populacji kaczki edredonowej w Voordelcie jest zagrożona ze względu na zmniejszenie zasobów pokarmu spowodowane odławianiem skorupiaków i mięczaków w celach komercyjnych oraz zakłóceniami wynikającymi z rosnącej presji aktywności rekreacyjnej. Chociaż budowa i obecność w tym miejscu Maasvlakte 2 nie będzie miała znacznego wpływu na ten gatunek, środki te mają jednak rzeczywiste zasadnicze znaczenie, zważywszy na bardzo niski stan ochrony na terenie całego kraju. Z tego względu dostęp do obszaru położonego bezpośrednio na wschód od Hinderplaat ma być ograniczony, aby zapewnić możliwość pozostania tych populacji w Voordelcie.

Zrównoważenie skutków budowy Maasvlakte 2

Rybitwa czubata i zwyczajna

Rybitwy czubata i zwyczajna rozmnażają się poza Voordelą, na pobliskich obszarach Natura 2000. Żywią się małymi rybkami, które wylapują, nurkując na płytkich obszarach przybrzeżnych w pobliżu piaszczystych brzegów opisanych powyżej (typ siedliska 1110). W wyniku budowy Maasvlakte 2 utracone zostaną zasoby pokarmu znajdujące się w pobliżu kolonii lęgowych. Będzie to miało największe skutki w okresie lata, kiedy zasięg latania tych ptaków jest ograniczony z powodu pierzenia się.

Obecne warunki zapewniają ograniczony spokój i ciszę na błotnistych równinach, z których ptaki korzystają w Voordelcie. Celem środków ograniczających dostęp jest stworzenie spokojniejszego środowiska w okresie lata na równinach pływowych Voordelty w Hinderplaat i Bollen van de Ooster. Umożliwi to rybitwie czubatej i zwyczajnej lepsze wykorzystanie tych obszarów jako miejsca spoczynkowego dla ich młodych oraz ułatwi im dotarcie do zasobów pokarmu w morzu.

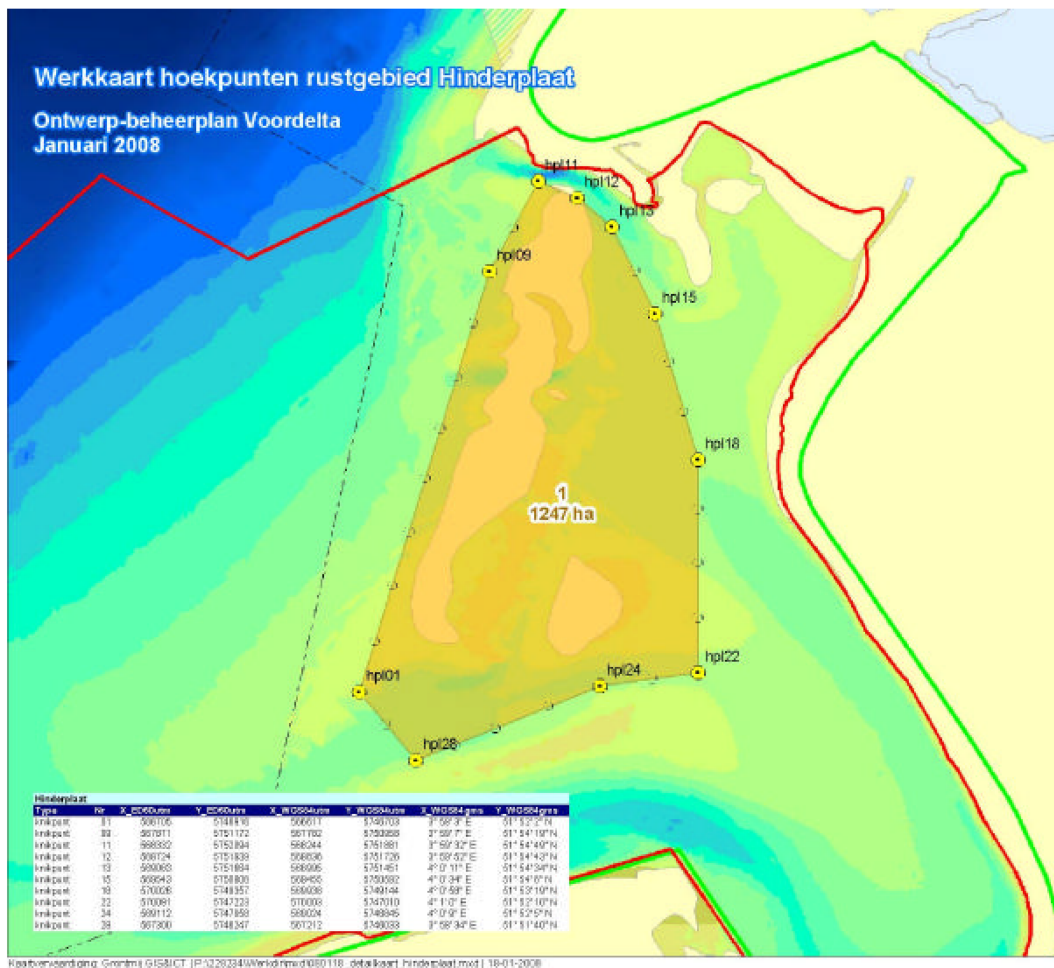
Markaczka

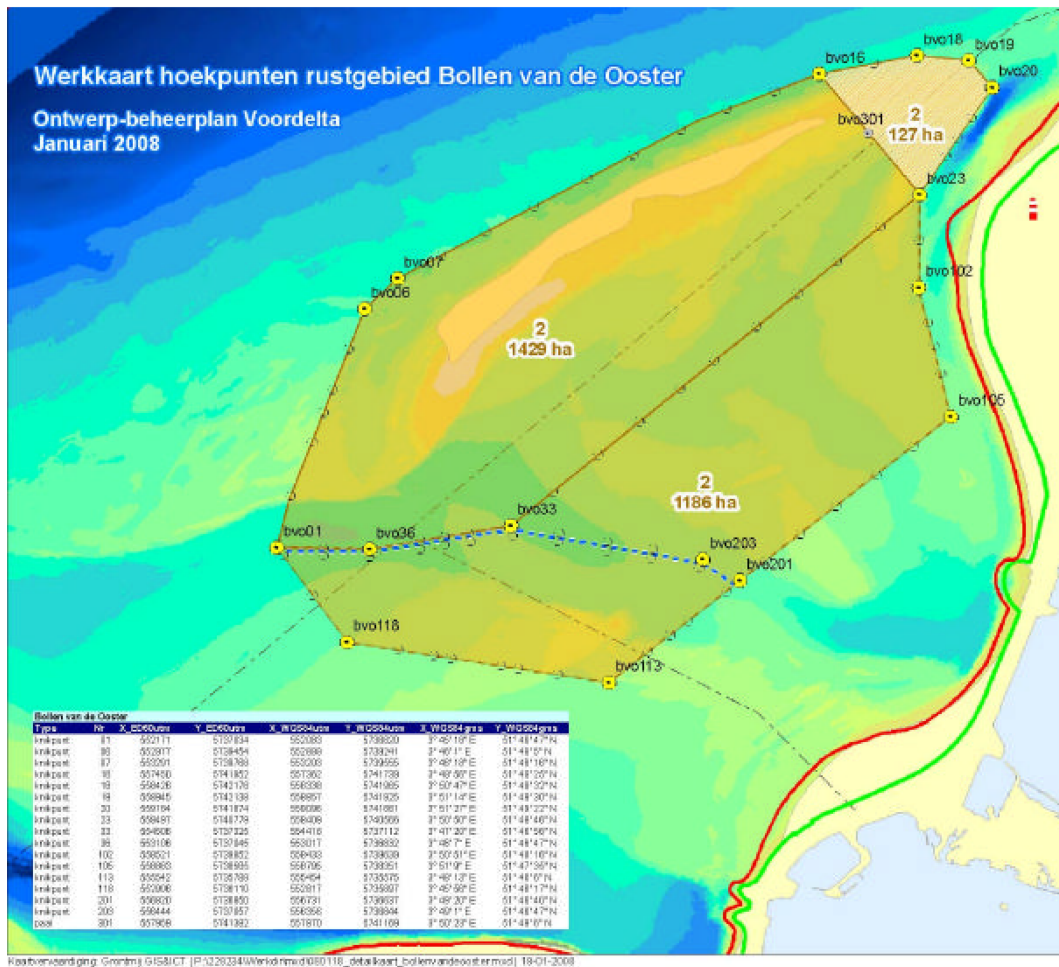
Markaczka to ptak wędrowny przylatujący do Voordelta w miesiącach zimowych. Gatunek ten można głównie znaleźć w regionach przybrzeżnych na południowy wschód od Bollen van de Ooster oraz na obszarze Bollen van het Nieuwe Zand i wokół niego. W miesiącach letnich mniejsza liczba markaczek pozostaje w Voordelcie, korzystając z niej jako miejsca pierzenia.

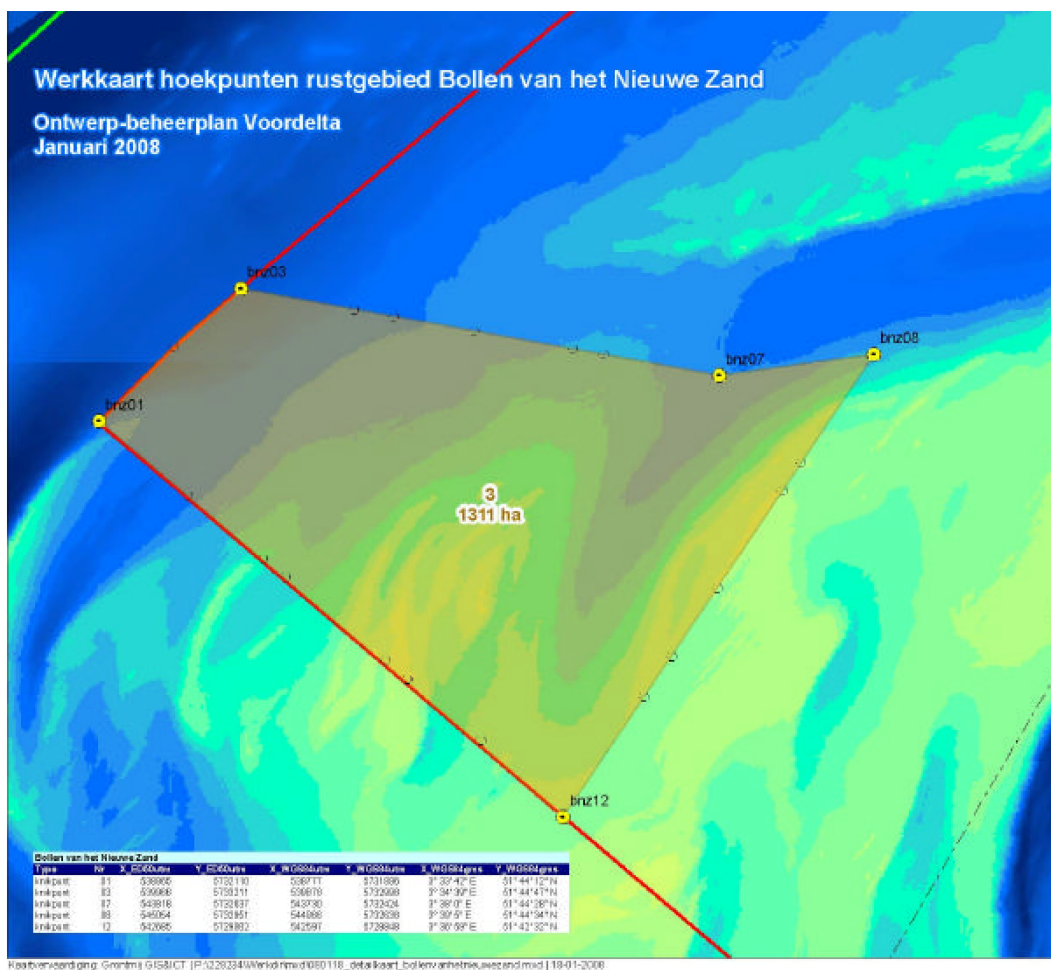
Markaczki żywią się skorupiakami i mięczakami znajdującymi w płytkich przybrzeżnych wodach, które częściowo zostaną utracone w wyniku budowy Maasvlakte 2. Celem środków ograniczających dostęp do przybrzeżnych obszarów w Bollen van de Ooster (oraz Bollen van het Nieuwe Zand) jest zabezpieczenie odpowiedniego poziomu zasobów pożywienia i dostępu do nich jako zrównoważenie ewentualnej utraty obszarów żerowania tego gatunku wokół Maasvlakte 2.

Dziko występujące rośliny i zwierzęta są szczególnie wrażliwe na zakłócenia i uciążliwości powodowane przez uczestników wodnych zajęć rekreacyjnych oraz ruch żeglowski. Oczekuje się, że poprzez zagwarantowanie spokoju i ciszy w całym okresie obejmującym miesiące zimowe na obszarach, gdzie te gatunki licznie żerują i odpoczywają, można będzie utrzymać korzystne warunki dla markaczki na całym obszarze Voordelta, jako ekwiwalent za obszary sprzed budowy Maasvlakte 2. W miesiącach letnich wystarcza krótszy okres spoczynku letniego.

MAPY







ZAŁĄCZNIK II

Dekret o ograniczeniu dostępu do obszaru ochrony dna morskiego

dnia 13 maja 2008 r.

Minister Rolnictwa, Zasobów Naturalnych i Jakości Żywności

Ograniczenie dostępu do obszarów przyrodniczych na podstawie sekcji 20 Ustawy o ochronie przyrody z 1998 r. w odniesieniu do obszaru Natura 2000 o nazwie „Voordelta”.

WPROWADZENIE

Sekcja 20 podsekcja 1 Ustawy o ochronie przyrody z 1998 r.⁽¹⁾ określa, że organy wykonawcze szczebla regionalnego mogą ograniczyć dostęp do chronionych rezerwatów przyrody określonych w sekcji 10 podsekcja 1, wyznaczonych obszarów określonych w sekcji 10a podsekcja 1, innych obszarów, w odniesieniu do których tego rodzaju wyznaczenie jest rozważane zgodnie z sekcją 12 lub części wymienionych obszarów, w takim zakresie, w jakim jest to niezbędne dla zachowania wartości ekologicznej omawianego obszaru.

Sekcja 20 podsekcja 2 Ustawy o ochronie przyrody z 1998 r. określa, że kompetencje wymienione w podsekcji 1 należą do Ministra Rolnictwa, Zasobów Naturalnych i Jakości Żywności, działającego w porozumieniu z innym ministrem w przypadku, gdy obszar określony w podsekcji 1, lub jego część, jest zarządzany przez tego ministra bądź innych ministrów lub też wchodzi w zakres ich kompetencji.

Poniższy dekret ma być wdrożony w porozumieniu z Ministrem Transportu, Robót Publicznych i Gospodarki Wodnej. Upoważnienie Dyrekcji do spraw Regionalnych⁽²⁾ obowiązujące w Ministerstwie Rolnictwa, Zasobów Naturalnych i Jakości Żywności określa, że w wymienionym ministerstwie dyrektor ds. regionu południowego jest uprawniony do podjęcia tej decyzji w imieniu Ministra Rolnictwa, Zasobów Naturalnych i Jakości Żywności.

Konieczne jest ograniczenie dostępu do kilku obszarów należących do obszaru Natura 2000, o nazwie Voordelta (zwanego dalej „Voordelta”), aby chronić jego obecną i przyszłą wartość ekologiczną. W dekreście o wyznaczeniu Voordelta (z dnia 19 lutego 2008 r., ref DRZO/2008-113), w części dotyczącej realizacji celów utworzenia Voordelta jako obszaru Natura 2000, można znaleźć podstawę nałożenia tego rodzaju ograniczeń dostępu, a w zezwoleniu na podstawie Ustawy o ochronie przyrody (z dnia 17 kwietnia 2008 r., ref DRZW/2008-1670), wydanym na budowę i obecność w tym miejscu Maasvlakte 2 – również przewidziane zobowiązania do kompensacji. Przedstawiono to bardziej szczegółowo w ogólnych uwagach wyjaśniających przedłożonych wraz z niniejszym dekretem.

Niniejszy dekret reguluje specjalnie kwestie ograniczonego dostępu do obszarów szczegółowo określonych poniżej. Specjalne odstępstwa od ograniczeń dostępu w żaden sposób nie zmniejszają zakresu wymogów związanych z wydaniem zezwolenia, które są określone w sekcji 19d Ustawy o ochronie przyrody z 1998 r., chyba że mają zastosowanie odstępstwa określone w sekcji 19d podsekcja 2 Ustawy o ochronie przyrody z 1998 r. (projekty lub działania zgodne z planem zarządzania).

DEKRET

Sekcja 1

Ogranicza się dostęp do obszaru ochrony dna morskiego w Voordelcie, zgodnie z zaznaczeniem na mapie towarzyszącej niniejszej decyzji, dla połowów włokiem, ze statku o mocy silnika większej niż 191 kW (260 KM).

Ograniczony dostęp obowiązuje w ciągu całego roku.

Sekcja 2

1. Obszar, do którego dostęp został ograniczony na podstawie niniejszego dekretu noszącego tytuł „Toegangsbeperkingsbesluit Hinderplaat, Bollen van de Ooster en Bollen van het Nieuwe Zand” [Dekret o ograniczeniu dostępu do Hinderplaat, Bollen van de Ooster i Bollen van het Nieuwe Zand], zaznaczony jest na załączonej mapie i określony szczegółowo przy pomocy współrzędnych.
2. Mapy i inne dodatki wskazane w podsekcji 1 pozostaną do wglądu i sprawdzenia w okresie sześciu tygodni po ich opublikowaniu, w biurze Dyrekcji ds. Regionu Południowego w Ministerstwie Rolnictwa, Zasobów Naturalnych i Jakości Żywności mieszczącej się przy Keisersgracht 5 w Eindhoven. Godziny urzędowania od poniedziałku do piątku: 9–17.

⁽¹⁾ Obowiązuje zgodnie z Staatsblad 2005 [Promulgator ustaw, decyzji i dekretów 2005], 473.

⁽²⁾ Staatscourant 2006 [Monitor Rządowy 2006], nr 91.

Sekcja 3

Niniejszy dekret podlega ogłoszeniu w *Staatscourant* [Monitor Rządowy]. Uzasadnienie towarzyszące niniejszemu dekretowi musi być interpretowane w powiązaniu z samym postanowieniem.

Z upoważnienia

MINISTRA ROLNICTWA, ZASOBÓW NATURALNYCH I JAKOŚCI ŻYWNOŚCI

Dyrektor ds. Regionu Południowego

Zgłoszenie sprzeciwu

Zgodnie z przepisami ogólnej ustawy – prawo administracyjne, zainteresowane strony mogą wnieść pisemny sprzeciw do niniejszego dekretu. Zgłoszenie sprzeciwu należy przedłożyć w ciągu sześciu tygodni od daty opublikowania postanowienia w *Staatscourant* [Monitorze Rządowym] pod następującym adresem:

Minister of Agriculture, Nature and Food Quality

Dienst Regelingen

Afdeling Recht & Rechtsbescherming

PO Box 20401

2500 EK The Hague

The Netherlands

Zgłoszenia sprzeciwu powinny być podpisane oraz powinny zawierać co najmniej takie informacje, jak:

- a) nazwa i adres podmiotu zgłaszającego sprzeciw;
- b) data;
- c) określenie dekretu, przeciwko któremu dane zgłoszenie sprzeciwu jest wnoszone; oraz
- d) podstawa zgłoszenia sprzeciwu.

UZASADNIENIE

Obszary Natura 2000

Voordelta to siedlisko flory i fauny o specjalnej wartości ekologicznej. Właśnie z tego względu została wyznaczona jako obszar Natura 2000 na podstawie dyrektywy UE dotyczącej ptaków i siedlisk. Niemalby są obowiązane stworzyć i utrzymać „właściwy stan ochrony” dla niektórych gatunków i ich siedlisk. Ustawa o florze i faunie stanowi podstawę prawną ochrony dziko występujących roślin i zwierząt, a Ustawa o ochronie przyrody z 1998 r. stanowi podstawę prawną funkcjonowania obszarów ochrony przyrody. Ustawa o ochronie przyrody z 1998 r. nakłada obowiązek opracowania planu zarządzania dla wszystkich obszarów Natura 2000.

Na całym obszarze Voordelta można znaleźć florę i faunę o specjalnej wartości ekologicznej, jednakże największa różnorodność występuje w północnej połowie tego obszaru. Dlatego najbardziej skuteczne są środki ochrony, które są stosowane właśnie na tych obszarach północnych.

Raport dotyczący zrównoważenia skutków Maasvlakte 2

Straty flory i fauny spowodowane przez budowę Maasvlakte 2 na obszarze Natura 2000, jakim jest Voordelta, będą częściowo wynikać ze zmniejszenia powierzchni obszaru Natura 2000 o 2 455 hektarów. W kluczowej decyzji dotyczącej zagospodarowania przestrzennego (dalej zwanej KSPD) – *Rozbudowa głównego portu w Rotterdamie 2006* – przewidziano, że te straty zostaną skompensowane poprzez ustanowienie obszaru ochrony w innej części Voordelta, gdzie można będzie wprowadzić ograniczenia użytkowania.

W KPSD stwierdzono również, że ograniczenia użytkowania pomogą zwiększyć wartość ekologiczną tego obszaru ochrony. Wzięto pod uwagę względy ekologiczne i porównano je z zakresem koniecznych ograniczeń, jakie powinny być nałożone na działalność człowieka, szczególnie w świetle obecnego użytkowania przez człowieka, czy też w inny sposób.

Zezwolenie na podstawie Ustawy o ochronie przyrody na budowę i obecność w tym miejscu Maasvlakte 2 obejmuje zobowiązanie do kompensacji dotyczące siedliska typu 1 110 oraz kilku gatunków ptaków.

Środki

W krótkim okresie istotne jest ograniczenie dostępu do niektórych obszarów Voordelta, aby móc zrównoważyć skutki budowy i obecności w tym miejscu Maasvlakte 2 oraz aby prowadzić obserwacje ochrony i zachowania flory i fauny o wartości ekologicznej, zgodnie z zapisem dekretu o wyznaczeniu obszaru Voordelta.

Środki mające zastosowanie w odniesieniu do Voordelta będą również włączone do planu zarządzania Voordelta. Do czasu wejścia w życie tego planu zarządzania nadal w pełni obowiązują przepisy Ustawy o ochronie przyrody z 1998 r., sekcja 19d. Niniejszy dekret ma jedynie uregulować sprawę dostępu i ograniczyć dostęp do niektórych obszarów, natomiast nie przewiduje żadnych odstępstw od wymogów dotyczących zezwoleń w przypadku, gdy wymogi te wynikają z obowiązującego prawodawstwa.

Podstawą dekretu o ograniczeniu dostępu jest dokument zawierający ocenę oddziaływania na środowisko oraz ocena właściwa (dokonana w związku z przygotowaniem planu zarządzania Voordelta). Staną się również częścią planu zarządzania Voordelta. Celem planu zarządzania oraz dekretu o ograniczeniu dostępu jest: zachowanie chronionych zasobów naturalnych, zrównoważenie strat w chronionych zasobach naturalnych w wyniku budowy Maasvlakte 2 oraz – w ramach tej ochrony przyrody – uwzględnienie interesów uczestników zajęć rekreacyjnych, turystyki i rybołówstwa.

Takie środki administracyjne, jak obecne ograniczenia dostępu, będą w razie potrzeby dostosowywane w oparciu o monitoring i ocenę.

Uwagi wyjaśniające w sprawie ograniczeń dostępu

Zrównoważenia skutków budowy Maasvlakte 2

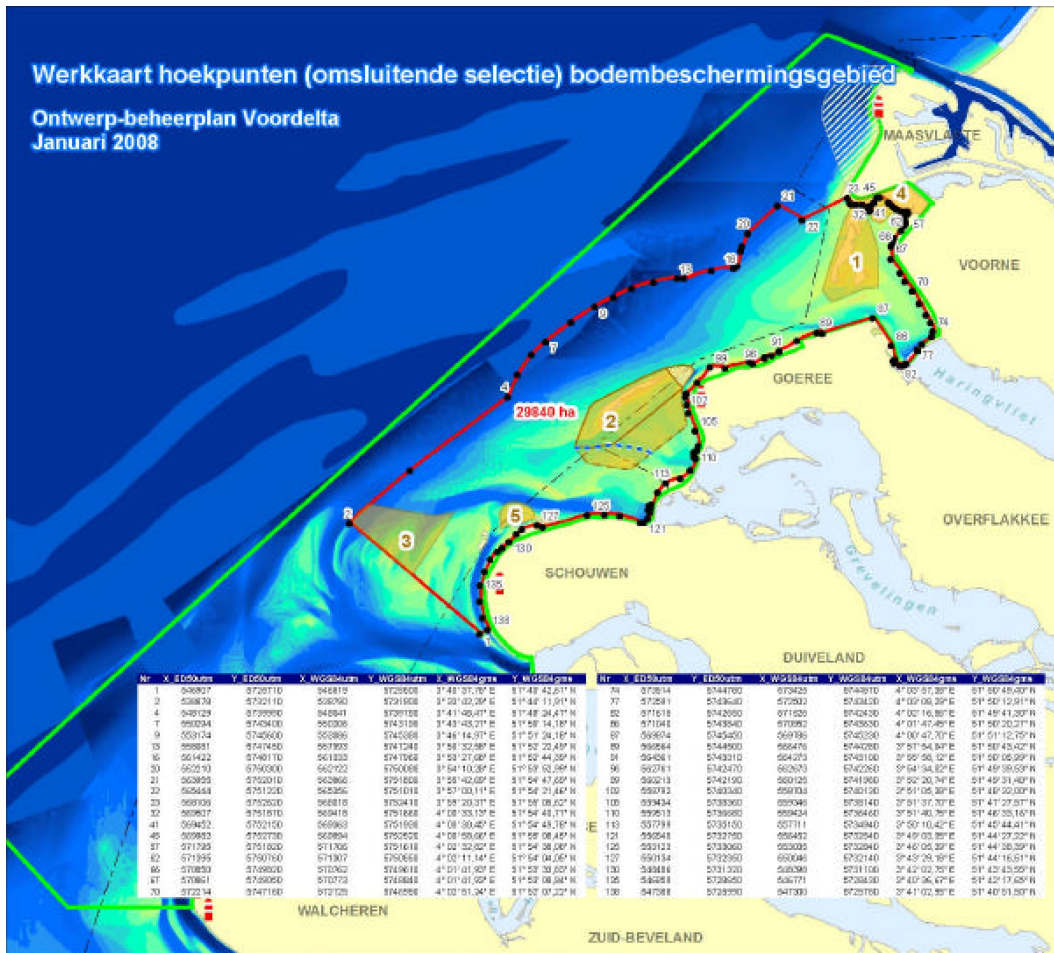
Typ siedliska 1 110 (piaszczyste brzegi mórz znajdujące się stale pod płytkimi wodami przybrzeżnymi)

Wiele gatunków zwierząt lądowych oraz ryb żyje na piaszczystych brzegach mórz w deltach, gdzie występują na przemian pływy wody słodkiej i słonej. Obszary tych delt są ważnym terenem dostarczającym pokarmu dla ptaków oraz fok i dlatego tak ważna jest ich ochrona. Z uwagi na rozbudowę portu rotterdamskiego do Maasvlakte 2 dojdzie do utraty łącznie 2 455 hektarów tego typu siedlisk w Voordelcie. W wyniku utraty tego terenu zniknie część fauny glebowej (biomasa), która w przeciwnym razie służyłaby jako pokarm dla ryb i ptaków.

Z uwagi na brak możliwości utworzenia w innym miejscu piaszczystych brzegów w płytkich wodach przybrzeżnych, podejmuje się środki mające na celu poprawę jakości podobnych części dna morskiego na innych obszarach Voordelty, aby służyły jako terenem dostarczający pokarmu dla ptaków i ryb. Celem jest podniesienie poziomu biomasy na obszarze objętym ochroną, jako źródła pokarmu dla ptaków i ryb, aby utrzymać ogólne wskaźniki biomasy w Voordelcie na stałym poziomie porównywalnym z sytuacją sprzed budowy Maasvlakte 2. Działanie powyższe będzie stanowić działanie równoważące skutki budowy i obecności w tym miejscu Maasvlakte 2.

Łączna powierzchnia netto obszaru ochrony wynosi 24 550 hektarów, czyli jest dziesięć razy większa niż powierzchnia obszaru, jaki zostanie utracony. Ten współczynnik „dziesięć” pojawił się w ocenach ekspertów i w obecnych danych badawczych, które wykazały, że ograniczenie użytkowania jakiegoś obszaru może przynieść poprawę jakości gleby co najmniej o 10 % z uwagi na wzrost biomasy. Na podstawie tej oceny ekspertów oraz dalszych badań ustalono w sekcji 1 decyzji KSPD, że utworzenie rezerwatu morskiego (określonego w niniejszym dekrete mianem „obszaru ochrony”) będzie najlepszym sposobem zrównoważenia skutków budowy i obecności w tym miejscu Maasvlakte 2. Kolejne badania wykazały, że wyeliminowanie wchodzenia trawlerów łowiących włokiem, o mocy silnika większej niż 191 kW (260 KM), na obszar ochrony jest wystarczające do osiągnięcia tego celu. Dekret o ograniczonym dostępie uwzględnia wyniki tych badań.

MAPY



Kaartvoorzand.gmg - Grootm | GIS8.KT | P:\020234\Werk\01\0118_baas kaart_rustgebieden_2.mxd | 18-01-2008

ZAŁĄCZNIK III

Dekret o ograniczeniu dostępu do Verklikkerplaat i Slikken van Voorne

dnia 13 maja 2008 r.

Minister Rolnictwa, Zasobów Naturalnych i Jakości Żywności

Ograniczenie dostępu do obszarów przyrodniczych na podstawie sekcji 20 Ustawy o ochronie przyrody z 1998 r. w odniesieniu do obszaru Natura 2000 o nazwie „Voordelta”.

WPROWADZENIE

Sekcja 20 podsekcja 1 Ustawy o ochronie przyrody z 1998 r. ⁽¹⁾ określa, że organy wykonawcze szczebla regionalnego mogą ograniczyć dostęp do chronionych rezerwatów przyrody określonych w sekcji 10 podsekcja 1, wyznaczonych obszarów określonych w sekcji 10a podsekcja 1, innych obszarów, w odniesieniu do których tego rodzaju wyznaczenie jest rozważane zgodnie z sekcją 12 lub części wymienionych obszarów, w takim zakresie, w jakim jest to niezbędne dla zachowania wartości ekologicznej omawianego obszaru.

Sekcja 20 podsekcja 2 Ustawy o ochronie przyrody z 1998 r. określa, że kompetencje wymienione w podsekcji 1 należą do Ministrowi Rolnictwa, Zasobów Naturalnych i Jakości Żywności, działającego w porozumieniu z innym ministrem w przypadku, gdy obszar określony w podsekcji 1, lub jego część, jest zarządzany przez tego ministra bądź innych ministrów lub też wchodzi w zakres ich kompetencji.

Poniższy dekret ma być wdrożony w porozumieniu z Ministrem Transportu, Robót Publicznych i Gospodarki Wodnej. Upoważnienie Dyrekcji do spraw Regionalnych ⁽²⁾ obowiązujące w Ministerstwie Rolnictwa, Zasobów Naturalnych i Jakości Żywności określa, że w wymienionym ministerstwie dyrektor ds. regionu południowego jest uprawniony do podjęcia tej decyzji w imieniu Ministra Rolnictwa, Zasobów Naturalnych i Jakości Żywności.

Konieczne jest ograniczenie dostępu do kilku obszarów należących do obszaru Natura 2000, o nazwie Voordelta (zwanego dalej „Voordelta”), aby chronić jego obecną i przyszłą wartość ekologiczną. W dekreście o wyznaczeniu Voordelty (z dnia 19 lutego 2008 r., ref DRZO/2008-113), w części dotyczącej realizacji celów utworzenia Voordelty jako obszaru Natura 2000, można znaleźć podstawę nałożenia tego rodzaju ograniczeń dostępu, a w zezwoleniu na podstawie Ustawy o ochronie przyrody (z dnia 17 kwietnia 2008 r., ref DRZW/2008-1670), wydanym na budowę i obecność w tym miejscu Maasvlakte 2 – również przewidziane zobowiązania do kompensacji. Przedstawiono to bardziej szczegółowo w ogólnych uwagach wyjaśniających przedłożonych wraz z niniejszym dekretem.

Niniejszy dekret reguluje specjalnie kwestie ograniczonego dostępu do obszarów szczegółowo określonych poniżej. Specjalne odstępstwa od ograniczeń dostępu w żaden sposób nie zmniejszają zakresu wymogów związanych z wydaniem zezwolenia, które są określone w sekcji 19d Ustawy o ochronie przyrody z 1998 r., chyba że mają zastosowanie wyjątki określone w sekcji 19d podsekcja 2 Ustawy o ochronie przyrody z 1998 r. (projekty lub działania zgodne z planem zarządzania).

DEKRET

Sekcja 1

Ogranicza się dostęp do obszaru „Verklikkerplaat”, zgodnie z zaznaczeniem na mapie towarzyszącej niniejszemu dekretowi.

Ograniczony dostęp do Verklikkerplaat obowiązuje w ciągu całego roku.

Ograniczony dostęp dotyczy wszystkich rodzajów działalności, z wyjątkiem działań wymienionych poniżej.

Loty śmigłowców i rekreacyjne loty małym samolotem

Zezwala się na loty śmigłowców nad tym obszarem powyżej minimalnej wysokości wynoszącej 1 000 stóp (około 300 m).

Kategorycznie zakazuje się uprawiania paralotniarstwa i lotniarstwa nad tym obszarem.

W przypadku wszelkich innych form lotnictwa rekreacyjnego (z wykorzystaniem silnika lub bez silnika) niniejszy obszar został wyznaczony jako „obszar ochrony przyrody”, zgodnie z kodeksem postępowania dotyczącym lotnictwa ogólnego, *Verantwoord Vliegen* [„Odpowiedzialne latanie”], mającym zastosowanie do tej kategorii ⁽³⁾, który określa, że w każdym przypadku, gdy to możliwe, należy omijać te obszary. Jeżeli przelot nad tymi obszarami jest nieunikniony, wówczas musi być utrzymywana wysokość wynosząca co najmniej 1 000 stóp (około 300 m), z wyjątkiem sytuacji, gdy jest to niewykonalne ze względów bezpieczeństwa.

⁽¹⁾ Obowiązuje zgodnie z *Staatsblad 2005* [Promulgator ustaw, decyzji i dekretów 2005], 473.

⁽²⁾ *Staatscourant 2006* [Monitor Rządowy 2006], nr 91.

⁽³⁾ Kodeks postępowania *Verantwoord Vliegen* [Responsible Flying], *Nederlandse Koninklijke Stuurzamenstelling (RNAA)*, 2004.

Sekcja 2

Ogranicza się dostęp do obszaru »Slikken van Voorne« położonego w Voordelcie zgodnie z zaznaczeniem na mapie towarzyszącej niniejszemu dekretovi.

Ograniczony dostęp do Slikken van Voorne obowiązuje w ciągu całego roku.

Ograniczony dostęp nie dotyczy działań wymienionych poniżej.

Połowy niewodem

Zezwala się na połowy niewodem w ciągu całego roku pod następującymi warunkami. Dotyczy to jednej firmy, a mianowicie statku Tholen 5:

Musi być zachowana odległość co najmniej 250 m od obszarów ujścia wody wysokiej na przybrzeżne równiny błotne.

Statek musi być wyposażony w sprawne urządzenia lokacyjne umożliwiające kontrolę.

Loty śmigłowców i rekreacyjne loty małym samolotem

Zezwala się na loty śmigłowców nad tym obszarem powyżej minimalnej wysokości wynoszącej 1 000 stóp (około 300 m).

Kategorycznie zakazuje się uprawiania paralotniarstwa i lotniarstwa nad tym obszarem.

W przypadku wszelkich innych form lotnictwa rekreacyjnego (z wykorzystaniem silnika lub bez silnika) niniejszy obszar został wyznaczony jako »obszar ochrony przyrody«, zgodnie z kodeksem postępowania dotyczącym lotnictwa ogólnego, *Verantwoord Vliegen* [»Odpowiedzialne latanie«], mającym zastosowanie do tej kategorii, który określa, że w każdym przypadku, gdy to możliwe, należy omijać te obszary. Jeżeli przelot nad tymi obszarami jest nieunikniony, wówczas musi być utrzymywana wysokość wynosząca co najmniej 1 000 stóp (około 300 m), z wyjątkiem sytuacji, gdy jest to niewykonalne ze względów bezpieczeństwa.

Sekcja 3

Ograniczenia dostępu określone w sekcjach 1–3 nie mają zastosowania w odniesieniu do następujących czynności wskazanych w sekcji 20 podsekcja 4 Ustawy o ochronie przyrody z 1998 r.:

Wykonywanie niezbędnych zadań państwowych

Przebywanie w ciągu całego roku w celu realizacji zadań wykonywanych przez administrację rządową lub w imieniu rządu, również przy wykorzystaniu statku, pojazdu lub statku powietrznego, w takim zakresie, w jakim jest to konieczne do celów ochrony, utrzymania, wytyczenia granic, monitorowania, inspekcji lub działań o charakterze obserwacyjnym lub wojskowym.

Konserwacja kabli i rurociągu

Prace związane z konserwacją kabli i rurociągu w okresie od dnia 1 września do dnia 1 maja. Poza tym okresem zezwala się na dostęp jedynie w przypadkach nagłej konieczności, w zależności od uznania właściwego organu.

Sekcja 4

1. Obszary, do których dostęp został ograniczony na podstawie niniejszego dekretu noszącego tytuł »Toegangelijkheidsbesluit Verklikkerplaat en Slikken van Voorne« [Dekret o ograniczeniu dostępu do Verklikkerplaat en Slikken van Voorne], zaznaczone są na załączonej mapie i określone szczegółowo za pomocą współrzędnych.

2. Na lądzie i na wodzie granice obszarów z ograniczonym dostępem można ustalić za pomocą drogowskazów i boi.

3. Mapy i inne dodatki, wskazane w podsekcji 1 pozostaną do wglądu i sprawdzenia w okresie sześciu tygodni po ich opublikowaniu, w biurze Dyrekcji ds. Regionu Południowego w Ministerstwie Rolnictwa, Zasobów Naturalnych i Jakości Żywności mieszczącej się przy Keisersgracht 5 w Eindhoven. Godziny urzędowania od poniedziałku do piątku: 9–17.

Sekcja 5

Niniejszy dekret podlega ogłoszeniu w *Staatscourant* [Monitor Rządowy]. Uzasadnienie towarzyszące niniejszemu dekretovi musi być interpretowane w powiązaniu z samym postanowieniem.

Z upoważnienia

MINISTRA ROLNICTWA, ZASOBÓW NATURALNYCH I JAKOŚCI ŻYWNOŚCI

Dyrektor ds. Regionu Południowego

Zgłoszenie sprzeciwu

Zgodnie z przepisami ogólnej ustawy – prawo administracyjne, zainteresowane strony mogą wnieść pisemne zgłoszenie sprzeciwu do niniejszego dekretu. Zgłoszenie sprzeciwu należy przedłożyć w ciągu sześciu tygodni od daty opublikowania postanowienia w *Staatscourant* [Monitorze Rządowym] pod następującym adresem:

Minister of Agriculture, Nature and Food Quality
Dienst Regelingen
Afdeling Recht & Rechtsbescherming
PO Box 20401
2500 EK The Hague
The Netherlands

Zgłoszenia sprzeciwu powinny być podpisane oraz powinny zawierać co najmniej takie informacje, jak:

- a) nazwa i adres podmiotu zgłaszającego sprzeciw;
- b) data;
- c) określenie dekretu, przeciwko któremu dane zgłoszenie sprzeciwu jest wnoszone; oraz
- d) podstawa zgłoszenia sprzeciwu.

UZASADNIENIE

Obszary Natura 2000

Voordelta to siedlisko flory i fauny o specjalnej wartości ekologicznej. Właśnie z tego względu została wyznaczona jako obszar Natura 2000 na podstawie dyrektywy UE dotyczącej ptaków i siedlisk. Niemalby są obowiązane stworzyć i utrzymać »właściwy stan ochrony« dla niektórych gatunków i ich siedlisk. Ustawa o florze i faunie stanowi podstawę prawną ochrony dziko występujących roślin i zwierząt, a Ustawa o ochronie przyrody z 1998 r. stanowi podstawę prawną funkcjonowania obszarów ochrony przyrody. Ustawa o ochronie przyrody z 1998 r. nakłada obowiązek opracowania planu zarządzania dla wszystkich obszarów Natura 2000.

Na całym obszarze Voordelta można znaleźć florę i faunę o specjalnej wartości ekologicznej, jednakże największa różnorodność występuje w północnej połowie tego obszaru. Dlatego najbardziej skuteczne są środki ochrony, które są stosowane właśnie na tych obszarach północnych.

Raport dotyczący zrównoważenia skutków budowy Maasvlakte 2

Straty flory i fauny spowodowane przez budowę Maasvlakte 2 na obszarze Natura 2000, jakim jest Voordelta, będą częściowo wynikać ze zmniejszenia powierzchni obszaru Natura 2000 o 2 455 hektarów. W kluczowej decyzji dotyczącej zagospodarowania przestrzennego (dalej zwanej KSPD) – *Rozbudowa głównego portu w Rotterdamie 2006* – przewidziano, że te straty zostaną skompensowane poprzez ustanowienie obszaru ochrony w innej części Voordelta, gdzie można będzie wprowadzić ograniczenia użytkowania. W KPSD stwierdzono również, że ograniczenia użytkowania pomogą zwiększyć wartość ekologiczną tego obszaru ochrony. Wzięto pod uwagę względy ekologiczne i porównano je z zakresem koniecznych ograniczeń, jakie powinny być nałożone na działalność człowieka, szczególnie w świetle obecnego użytkowania przez człowieka, czy też w inny sposób.

Zezwolenie na podstawie Ustawy o ochronie przyrody na budowę i obecność w tym miejscu Maasvlakte 2 obejmuje zobowiązanie do kompensacji dotyczące siedliska typu 1 110 oraz kilku gatunków ptaków. Przy pomocy rozważanego dekretu o ograniczonym dostępie, środki kompensujące są podejmowane dodatkowo w stosunku do celów wyznaczonych w programie Natura 2000.

Środki

W krótkim okresie istotne jest ograniczenie dostępu do niektórych obszarów Voordelta, aby móc zrównoważyć skutki budowy i obecności w tym miejscu Maasvlakte 2 oraz aby prowadzić obserwacje ochrony i zachowania flory i fauny o wartości ekologicznej, zgodnie z zapisem dekretu o wyznaczeniu obszaru Voordelta.

Środki mające zastosowanie w odniesieniu do Voordelta będą również włączone do planu zarządzania Voordelta. Do czasu wejścia w życie tego planu zarządzania nadal w pełni obowiązują przepisy Ustawy o ochronie przyrody z 1998 r., sekcja 19d. Niniejszy dekret ma jedynie uregulować sprawę dostępu i ograniczyć dostęp do niektórych obszarów, natomiast nie przewiduje żadnych odstępstw od wymogów dotyczących zezwoleń w przypadku, gdy wymogi te wynikają z obowiązującego prawodawstwa.

Podstawą dekretu o ograniczeniu dostępu jest dokument zawierający ocenę oddziaływania na środowisko oraz ocena właściwa (dokonana w związku z przygotowaniem planu zarządzania Voordelta). Staną się również częścią planu zarządzania Voordelta. Celem planu zarządzania oraz dekretu o ograniczeniu dostępu jest: zachowanie chronionych zasobów naturalnych, zrównoważenie strat w chronionych zasobach naturalnych w wyniku budowy Maasvlakte 2 oraz – w ramach tej ochrony przyrody – uwzględnienie interesów uczestników zajęć rekreacyjnych, turystyki i rybołówstwa.

Takie środki administracyjne, jak obecne ograniczenia dostępu, będą w razie potrzeby dostosowywane w oparciu o monitoring i ocenę.

Uwagi wyjaśniające w sprawie ograniczeń dostępu

Slikken van Voorne to obszar ważny dla ochrony różnych gatunków ptaków zamieszkujących te tereny (około dwudziestu gatunków, głównie są to kaczki i ptaki brodzące), w odniesieniu do których w dekrete o wyznaczeniu Voordelty ustalono cele w zakresie ochrony.

Verklikkerplaat ma specjalne znaczenie dla ochrony foki pospolitej.

Cele Natura 2000

Ptaki brodzące i kaczki

Liczne gatunki ptaków brodzących i kaczek, np. ostrygojad i krakwa, wykorzystują obszar Slikken van Voorne w Voordelcie jako teren spoczynku i żerowania. Voordelta staje się coraz ważniejsza dla ich dalszego istnienia ze względu na zmniejszające się siedliska w innych rejonach, np. na piaszczystych brzegach w Oosterschelde, gdzie te ptaki wędrowne odpoczywają i żerują.

Aktywność rekreacyjna w bezpośrednim sąsiedztwie, zarówno na plaży, jak i w wodzie, przeszkadza ptakom, które są szczególnie wrażliwe na hałas i gwałtowny ruch. Problem narasta, ponieważ sezon rekreacyjny coraz bardziej się wydłuża. Środki ograniczające dostęp do Slikken van Voorne mają umożliwić realizację celów w zakresie ochrony określonych w dekrete o wyznaczeniu obszaru Voordelta, w odniesieniu do ptaków brodzących i kaczek.

Foka pospolita

Na początku minionego stulecia na obszarze Deltę zamieszkiwało około dziesięć tysięcy fok pospolitych. Zanieczyszczenie środowiska, polowania oraz naruszenie ich siedliska przez zespół tam Delta Works spowodowało, że około pięćdziesiąt lat temu liczba tych fok zmniejszyła się do zaledwie kilku tuzinów osobników. W ostatnich latach ich populacja na obszarze Deltę wzrosła do ponad stu osobników, z czego 50 % żyje na obszarze Voordelty.

Korzystają z takich równin pływowych, jakie znajdują się w Hinderplaat, Bollen van de Ooster (Aardappelenbult) i Verklikkerplaat – aby odpoczywać. Jednakże w Voordelcie dobrze się nie rozmnażają. Równiny nie zapewniają im dostatecznego spokoju i ciszy, aby mogły rodzić, karmić i wychowywać swoje młode. Zasadnicze znaczenie ma zachowanie spokoju i ciszy przez cały rok, przy czym najbardziej krytyczny okres przypada przed okresem karmienia młodych, w trakcie tego okresu i po jego zakończeniu, czyli od dnia 1 maja do dnia 1 września.

Celem środków ograniczających dostęp do ich miejsc spoczynkowych w Hinderplaat, Bollen van de Ooster i Verklikkerplaat położonych w Voordelcie jest zapewnienie możliwości zamieszkiwania przynajmniej dwustu osobnikom foki pospolitej na obszarze Deltę. Tutaj będą mogły wychowywać swoje młode i w ten sposób zostaną osiągnięte cele wytyczone w dekrete o wyznaczeniu Voordelty.

MAPY

