

Warszawa, dnia 18 maja 2012 r.

Poz. 550

**ROZPORZĄDZENIE
RADY MINISTRÓW**

z dnia 20 kwietnia 2012 r.

**w sprawie wprowadzenia „Krajowego programu zwalczania niektórych serotypów *Salmonella*
w stadach brojlerów gatunku kura (*Gallus gallus*)” na 2012 r.**

Na podstawie art. 57 ust. 7 ustawy z dnia 11 marca 2004 r. o ochronie zdrowia zwierząt oraz zwalczaniu chorób zakaźnych zwierząt (Dz. U. z 2008 r. Nr 213, poz. 1342 oraz z 2010 r. Nr 47, poz. 278, Nr 60, poz. 372 i Nr 78, poz. 513) zarządza się, co następuje:

§ 1. Na terytorium Rzeczypospolitej Polskiej wprowadza się „Krajowy program zwalczania niektórych serotypów *Salmonella* w stadach brojlerów gatunku kura (*Gallus gallus*)” na 2012 r., stanowiący załącznik do rozporządzenia.

§ 2. Rozporządzenie wchodzi w życie z dniem następującym po dniu ogłoszenia.

Prezes Rady Ministrów: *D. Tusk*

„Krajowy program zwalczania niektórych serotypów *Salmonella* w stadach brojlerów gatunku kura (*Gallus gallus*)” na 2012 r.

Część A

1. Cel „Krajowego programu zwalczania niektórych serotypów *Salmonella* w stadach brojlerów gatunku kura (*Gallus gallus*)” na 2012 r., zwanego dalej „programem”

Zgodnie z art. 5 ust. 1 rozporządzenia (WE) nr 2160/2003 Parlamentu Europejskiego i Rady z dnia 17 listopada 2003 r. w sprawie zwalczania salmonelli i innych określonych odzwierzęcych czynników chorobotwórczych przenoszonych przez żywność (Dz. Urz. UE L 325 z 12.12.2003, str. 1, z późn. zm; Dz. Urz. UE Polskie wydanie specjalne, rozdz. 3, t. 41, str. 328, z późn. zm.), zwanego dalej „rozporządzeniem nr 2160/2003”, zadaniem krajowego programu zwalczania choroby odzwierzęcej i odzwierzęcego czynnika chorobotwórczego jest osiągnięcie celu wspólnotowego ograniczenia rozprzestrzeniania się chorób odzwierzęcych i odzwierzęcych czynników chorobotwórczych wymienionych w kolumnie 1 oraz w populacjach zwierząt wymienionych w kolumnie 2 załącznika nr I do rozporządzenia nr 2160/2003.

Od 2009 r. zwalczanie salmonellozy w stadach brojlerów w Rzeczypospolitej Polskiej prowadzono zgodnie z „Krajowym programem zwalczania niektórych serotypów *Salmonella* w stadach brojlerów gatunku kura (*Gallus gallus*) na lata 2009 – 2011”. Założeniem do tego Krajowego programu było osiągnięcie celu wspólnotowego określonego w art. 1 rozporządzenia Komisji (WE) nr 646/2007 z dnia 12 czerwca 2007 r. wykonującego rozporządzenie (WE) nr 2160/2003 Parlamentu Europejskiego i Rady w odniesieniu do wspólnotowego celu ograniczenia częstości występowania *Salmonella enteritidis* i *Salmonella typhimurium* u brojlerów i uchylającego rozporządzenie (WE) nr 1091/2005 (Dz. Urz. UE L 151 z 13.06.2007, str. 21), zwanego dalej „rozporządzeniem nr 646/2007”.

Cel wspólnotowy określony w rozporządzeniu nr 646/2007 został ustanowiony na okres przejściowy obejmujący trzy lata. W związku z faktem, że rozporządzenie nr 646/2007 obowiązywało do końca 2011 r.

Od dnia 12 marca 2012 r. obowiązuje rozporządzenie Komisji (UE) nr 200/2012 z dnia 8 marca 2012 r. w sprawie unijnego celu ograniczenia występowania *Salmonella enteritidis* i *Salmonella typhimurium* w stadach brojlerów zgodnie z rozporządzeniem (WE) nr 2160/2003 Parlamentu Europejskiego i Rady (Dz. Urz. UE L 71 z 09.03.2012, str. 31), zwane dalej „rozporządzeniem nr 200/2012”, które określa cel unijny i system badawczy konieczny do

sprawdzenia czy osiągnięto cel unijny. Cel ten zostanie osiągnięty w odniesieniu do stad brojlerów gatunku kura (*Gallus gallus*) w przypadku ograniczenia na terytorium Rzeczypospolitej Polskiej maksymalnej wartości procentowej stad brojlerów z wynikiem dodatnim badania na obecność *Salmonella* Enteritidis i *Salmonella* Typhimurium w tym jednofazowej *Salmonella* Typhimurium o wzorze antygenowym 1,4,[5],12:i:- do 1 % lub poniżej tej wartości.

Program na 2012 r. został opracowany dla uzyskania współfinansowania unijnego zgodnie z wymaganiami określonymi w decyzji Rady z dnia 25 maja 2009 r. w sprawie wydatków w dziedzinie weterynarii 2009/470/WE (Dz. Urz. UE L 155 z 18.06.2009, str. 30).

2. Zgodność programu z minimalnymi wymaganiami w zakresie pobierania próbek określonymi w części B załącznika II do rozporządzenia nr 2160/2003

Pobieranie próbek będzie się odbywało na zasadach określonych w ust. 1 i w ust. 2 załącznika do rozporządzenia nr 200/2012, zgodnie z minimalnymi wymaganiami w zakresie pobierania próbek określonymi w części B załącznika II do rozporządzenia nr 2160/2003.

3. Zgodność programu ze szczególnymi wymaganiami określonymi w części C, D i E załącznika II do rozporządzenia nr 2160/2003.

Część E obowiązuje zgodnie z datą wskazaną w rozporządzeniu nr 2160/2003 .

1. Wymagania ogólne

1.1. Występowanie serotypów *Salmonella* na terytorium Rzeczypospolitej Polskiej

Od dnia 1 października 2005 r. do dnia 30 września 2006 r. na terytorium Rzeczypospolitej Polskiej przeprowadzono badania podstawowe dotyczące występowania pałeczek *Salmonella* w stadach brojlerów gatunku kura (*Gallus gallus*), zgodnie z decyzją Komisji 2005/636/WE z dnia 1 września 2005 r. w sprawie wkładu finansowego Wspólnoty na rzecz badania podstawowego dotyczącego występowania bakterii *Salmonella* spp. w stadach brojlerów gatunku *Gallus gallus* prowadzonego w Państwach Członkowskich (Dz. Urz. UE L 228 z 03.09.2005, str. 14).

Do badania pobrano próbki w 383 gospodarstwach utrzymujących powyżej 5000 brojlerów gatunku kura (*Gallus gallus*). Odsetek stad brojlerów zakażonych pałeczkami *Salmonella* wyniósł 58,7 % i wahał się w poszczególnych województwach od 37,5 % (woj. podlaskie) do 77,3 % (woj. lubelskie).

Najczęściej notowanymi serotypami *Salmonella* u brojlerów gatunku kura (*Gallus gallus*) były: *Salmonella* Enteritidis (55,6 %), *Salmonella* Infantis (14,4 %) i *Salmonella* Hadar (8,8 %), natomiast *Salmonella* Typhimurium stwierdzono w 4,7 % zakażonych próbek.

W roku 2008 przebadano 18 156 stad. Próbkę do badań laboratoryjnych były pobierane przez hodowcę. Stwierdzono wyniki dodatnie w 977 przypadkach, co stanowi 5,4 % zakażonych stad, w tym: odsetek stad zakażonych *Salmonella* Enteritidis wyniósł 2,9 %, *Salmonella* Typhimurium - 0,2 %, a zakażenie innymi serotypami *Salmonella* - 2,3 %.

Najczęściej stwierdzanymi serotypami *Salmonella* u brojlerów były: *Salmonella* Enteritidis 2,9 %, *Salmonella* Seftenberg 0,9 %, *Salmonella* Infantis 0,69 %.

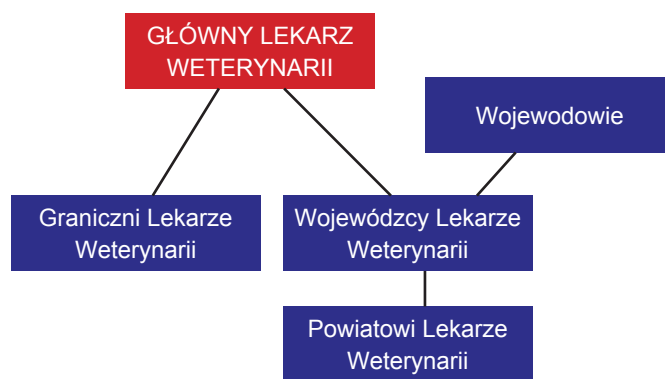
W roku 2009 w ramach Krajowego programu zostało przebadanych 20 665 stad. Wyniki dodatnie w kierunku *Salmonella* Enteritidis i *Salmonella* Typhimurium stwierdzono w 128 próbkach pobranych przez powiatowego lekarza weterynarii, co stanowi 0,62 % stad zakażonych.

W roku 2010 przebadano 26 801 stad. Wyniki dodatnie w kierunku *Salmonella* Enteritidis i *Salmonella* Typhimurium stwierdzono w 180 próbkach pobranych przez powiatowego lekarza weterynarii, w tym w 2 przypadkach stwierdzono efekt hamujący. Procent stad zakażonych stanowi 0,67 % stad zbadanych.

1.2. Struktura i organizacja organów Inspekcji Weterynaryjnej

Na terytorium Rzeczypospolitej Polskiej właściwą władzą wykonawczą w zakresie realizacji programów, o których mowa w art. 5 ust. 1 rozporządzenia nr 2160/2003, są organy Inspekcji Weterynaryjnej, tj. Główny Lekarz Weterynarii, wojewódzki lekarz weterynarii, powiatowy lekarz weterynarii oraz graniczny lekarz weterynarii.

Obecnie funkcjonuje 16 wojewódzkich inspektoratów weterynarii, 305 powiatowych inspektoratów weterynarii oraz 11 granicznych inspektoratów weterynarii.



Rys. 1. Schemat organizacyjny Inspekcji Weterynaryjnej w Polsce

Struktura oraz kompetencje organów Inspekcji Weterynaryjnej zostały określone w ustawie z dnia 29 stycznia 2004 r. o Inspekcji Weterynaryjnej (Dz. U. z 2010 r. Nr 112, poz. 744, z późn. zm.).

Organy Inspekcji Weterynaryjnej przy wykonywaniu swoich zadań współdziałają z organami Państwowej Inspekcji Sanitarnej, Państwowej Inspekcji Farmaceutycznej, Inspekcji Handlowej, Inspekcji Transportu Drogowego, Inspekcji Jakości Handlowej Artykułów Rolno-Spożywczych oraz z organami administracji samorządowej.

W ramach programu badania laboratoryjne będą wykonywane przez laboratoria, o których mowa w art. 25 ustawy z dnia 29 stycznia 2004 r. o Inspekcji Weterynaryjnej.

Krajowe laboratorium referencyjne w zakresie badań określonych programem określa rozporządzenie Ministra Rolnictwa i Rozwoju Wsi z dnia 23 grudnia 2010 r. w sprawie krajowych laboratoriów referencyjnych (Dz. U. z 2011 r. Nr 8, poz. 38).

Nadzór nad działalnością Głównego Lekarza Weterynarii oraz krajowych laboratoriów referencyjnych sprawuje Minister Rolnictwa i Rozwoju Wsi, który jest naczelnym organem administracji rządowej, właściwym w dziedzinie weterynarii.

1.3. Laboratoria, w których przeprowadza się badania laboratoryjne próbek pobranych w ramach programu

Badanie laboratoryjne próbek pobieranych w ramach programu przeprowadza się w laboratoriach urzędowych wyznaczonych przez Głównego Lekarza Weterynarii, zgodnie z art. 25 ust. 3 ustawy z dnia 29 stycznia 2004 r. o Inspekcji Weterynaryjnej.

W przypadkach uzasadnionych ekonomicznie lub organizacyjnie próbki pobrane w ramach programu, przez powiatowego lekarza weterynarii właściwego ze względu na miejsce prowadzenia przez podmiot działalności nadzorowanej, zwanego dalej „powiatowym lekarzem weterynarii”, mogą być przesłane do laboratorium urzędowego wyznaczonego przez Głównego Lekarza Weterynarii, zgodnie z art. 25 ust. 3 ustawy z dnia 29 stycznia 2004 r. o Inspekcji Weterynaryjnej, znajdującego się w innym województwie. Powiatowy lekarz weterynarii jest obowiązany do powiadomienia wojewódzkiego lekarza weterynarii o zamiarze przesłania tych próbek do innego województwa. Wojewódzki lekarz weterynarii właściwy dla powiatu, w którym są pobierane próbki, powiadamia wojewódzkiego lekarza weterynarii właściwego ze względu na położenie laboratorium o zamiarze przesłania próbek.

Próbki pobrane z inicjatywy hodowcy mogą być również badane w laboratoriach urzędowych zatwierdzonych przez Głównego Lekarza Weterynarii, w trybie art. 25a ustawy z dnia 29 stycznia 2004 r. o Inspekcji Weterynaryjnej w kierunku metody badawczej opisanej w zmianie do Polskiej Normy PN-EN ISO 6579:2003/A1:2007.

Wykaz laboratoriów zatwierdzonych przez Głównego Lekarza Weterynarii jest umieszczony, zgodnie z art. 25 ust. 8 ustawy z dnia 29 stycznia 2004 r. o Inspekcji Weterynaryjnej, na stronie internetowej administrowanej przez Inspekcję Weterynaryjną - Główny Inspektorat Weterynarii - www.wetgiw.gov.pl.

Krajowym laboratorium referencyjnym o kierunku badań *Salmonella* (w zakresie chorób odzwierzęcych), zgodnie z przepisami rozporządzenia Ministra Rolnictwa i Rozwoju Wsi z dnia 23 grudnia 2010 r. w sprawie krajowych laboratoriów referencyjnych jest Laboratorium Zakładu Mikrobiologii Państwowego Instytutu Weterynaryjnego - Państwowego Instytutu Badawczego w Puławach.

Do próbek przesyłanych do badań laboratoryjnych, pobranych w ramach kontroli urzędowych, dołącza się pismo przewodnie według wzoru określonego w załączniku nr 6 do rozporządzenia Ministra Rolnictwa i Rozwoju Wsi z dnia 16 stycznia 2008 r. w sprawie sposobu prowadzenia dokumentacji związanej ze zwalczaniem chorób zakaźnych zwierząt (Dz. U. Nr 17, poz. 107).

Laboratoria urzędowe wykonujące badania w ramach programu oceniają każdorazowo efekt hamujący wzrost bakterii.

W przypadku wykrycia serotypu pałeczek *Salmonella* innego niż objęty programem identyfikuje się ten serotyp i podaje jego nazwę.

Z wykonanych badań laboratoryjnych sporządza się sprawozdanie. W sprawozdaniu należy umieścić informacje o stadzie (numer/oznaczenie stada), rodzaju badanego materiału oraz o wyniku badania każdej z badanych próbek, zgodnie z jednym z następujących wzorów:

- 1) w próbce nr... nie wykryto pałeczek z rodzaju *Salmonella*,
- 2) w próbce nr... wykryto jeden lub kilka z serotypów *Salmonella* objętych programem (podać nazwę serotypu),
- 3) w próbce nr... nie wykryto serotypu *Salmonella* objętego programem, natomiast stwierdzono obecność *Salmonella*.....(podać nazwę serotypu),
- 4) w próbce nr... wykryto efekt hamujący wzrost bakterii.

Laboratoria urzędowe wykonujące badania laboratoryjne w ramach programu oraz hodowcy po uzyskaniu dodatniego wyniku badań lub stwierdzeniu efektu hamującego wzrost bakterii w próbkach pobranych z inicjatywy hodowcy niezwłocznie informują o tym powiatowego lekarza weterynarii.

Laboratoria urzędowe wyznaczone zgodnie z art. 25 ust. 3 ustawy z dnia 29 stycznia 2004 r. o Inspekcji Weterynaryjnej po uzyskaniu dodatniego wyniku badań lub stwierdzeniu efektu hamującego wzrost bakterii w próbkach pobranych przez powiatowego lekarza weterynarii informują o tym powiatowego lekarza weterynarii oraz wojewódzkiego lekarza weterynarii.

Wszystkie sprawozdania z badań próbek pobranych zarówno z inicjatywy hodowcy, jak i pobranych przez powiatowego lekarza weterynarii, są przesyłane do powiatowego lekarza weterynarii.

Laboratoria urzędowe wykonujące badania w ramach programu, na koniec okresu sprawozdawczego, na wniosek wojewódzkiego lekarza weterynarii, przygotowują sprawozdanie dotyczące tych badań.

Laboratoria urzędowe wykonujące badania w ramach programu przechowują wszystkie izolaty *Salmonella* wyizolowane w ramach programu przez okres co najmniej dwóch lat od dnia uzyskania wyniku. Dodatkowo spośród tych izolatów laboratorium przesyła do krajowego laboratorium referencyjnego o kierunku badań *Salmonella* jeden szczep reprezentujący każdy stwierdzony serotyp wraz z kartą informacyjną lub jeżeli nie została wykonana pełna identyfikacja serotypu – typ serologiczny, w celu wykonania badań potwierdzających.

1.4. Metody stosowane do wykrywania serotypów *Salmonella* w stadach brojlerów gatunku kura (*Gallus gallus*)

Metody stosowane do wykrywania serotypów *Salmonella* w stadach brojlerów gatunku kura (*Gallus gallus*) są określone w ust. 3 załącznika do rozporządzenia nr 200/2012.

Do wykrywania serotypów objętych programem jest stosowana metoda zalecana przez Wspólnotowe Laboratorium Referencyjne w Bilthoven w Holandii. Metoda ta została opisana w zmianie do Polskiej Normy PN-EN ISO 6579:2003/A1:2007 Mikrobiologia żywności i pasz - Horyzontalna metoda wykrywania *Salmonella* spp. W tej metodzie do selektywnego namnażania *Salmonella* stosuje się półpłynną pożywkę MSR.V.

Serotypowaniu podlega przynajmniej jeden izolat z każdej dodatniej próbki, zgodnie ze schematem Kaufmanna-White'a-Le Minora.

1.5. Urzędowe kontrole stad brojlerów gatunku kura (*Gallus gallus*) oraz urzędowe kontrole pasz przeznaczonych dla tych stad

Pobieranie próbek w ramach programu odbywa się w gospodarstwie.

We wszystkich stadach brojlerów gatunku kura (*Gallus gallus*) pobranie próbek z inicjatywy hodowcy powinno nastąpić w ciągu 3 tygodni przed planowanym przemieszczeniem brojlerów do rzeźni zgodnie z ust. 1 załącznika do rozporządzenia nr 200/2012. Wyniki badania próbek muszą być znane przed przemieszczeniem brojlerów do rzeźni zgodnie z częścią B załącznika nr II do rozporządzenia nr 2160/2003.

Częstotliwość i procedura pobierania próbek zostały określone w ust. 2.1 i w ust. 2.2. załącznika do rozporządzenia nr 200/2012, a badanie próbek jest określone w ust. 3 tego załącznika.

Koszt pobrania, transportu oraz badania tych próbek w laboratorium ponosi hodowca.

Hodowca jest obowiązany do prowadzenia dokumentacji związanej z pobieraniem próbek zawierającej co najmniej informacje dotyczące: rodzaju próbek, daty i godziny

pobrania próbek, danych osobowych osoby pobierającej próbki, daty i godziny wysłania próbek do laboratorium, nazwy i adresu laboratorium oraz wyników badania próbek pobranych w ramach programu. Dokumentację przechowuje się co najmniej przez 2 lata od dnia zbycia stada.

Powiatowy lekarz weterynarii nadzoruje prawidłowe pobieranie próbek z inicjatywy hodowcy oraz kontroluje dane zawarte w dokumentacji i sposób jej prowadzenia. Nadzór nad prawidłowością pobierania próbek jest wykonywany przez kontrolę realizacji harmonogramu pobierania próbek oraz przeprowadzaną okresowo kontrolę sposobu pobierania próbek, która jest prowadzona z częstotliwością zależną od analizy ryzyka dokonanej przez powiatowego lekarza weterynarii.

Nadzór może odbywać się w trakcie urzędowych kontroli gospodarstw oraz w każdym przypadku, jeżeli powiatowy lekarz weterynarii uzna, że zachodzi taka konieczność.

W przypadku stwierdzenia serotypów *Salmonella* objętych programem lub efektu hamującego wzrost bakterii w próbkach pobranych z inicjatywy hodowcy, powiatowy lekarz weterynarii przeprowadza potwierdzające pobranie próbek w gospodarstwie.

Częstotliwość i sposób pobierania przez powiatowego lekarza weterynarii próbek jest określony w ust. 2.1 lit. b załącznika do rozporządzenia nr 200/2012.

Opłaty związane z badaniem laboratoryjnym próbek pobranych przez powiatowego lekarza weterynarii w przypadku stwierdzenia efektu hamującego wzrost bakterii ponosi hodowca. Opłata zawiera:

- 1) koszt badania laboratoryjnego w wysokości określonej w poz. 7 załącznika nr 2 do rozporządzenia Ministra Rolnictwa i Rozwoju Wsi z dnia 15 grudnia 2006 r. w sprawie sposobu ustalania i wysokości opłat za czynności wykonywane przez Inspekcję Weterynaryjną, sposobu i miejsc pobierania tych opłat oraz sposobu przekazywania informacji w tym zakresie Komisji Europejskiej (Dz. U. z 2007 r. Nr 2, poz. 15, z późn. zm.);
- 2) koszt dojazdu związanego z pobraniem próbek i koszty dowozu próbek do laboratorium, wg stawek za jeden kilometr przebiegu pojazdu ustalonych zgodnie z przepisami w sprawie warunków ustalania oraz sposobu dokonywania zwrotu kosztów używania do celów służbowych samochodów osobowych, motocykli i motorowerów niebędących własnością pracodawcy;
- 3) koszt użytych wyrobów medycznych stosowanych w medycynie weterynaryjnej.

Urzędowe kontrole pasz przeznaczonych dla stad brojlerów gatunku kura (*Gallus gallus*) w zakresie wykrywania serotypów *Salmonella* objętych programem są ujęte w krajowym planie kontroli urzędowej pasz, przygotowanym i wdrożonym zgodnie z art. 42 ustawy z dnia 22 lipca 2006 r. o paszach (Dz. U. Nr 144 poz. 1045, z późn. zm.) oraz z tytułem V rozporządzenia (WE) nr 882/2004 Parlamentu Europejskiego i Rady z dnia 29 kwietnia 2004 r. w sprawie kontroli urzędowych przeprowadzanych w celu sprawdzenia

zgodności z prawem paszowym i żywnościowym oraz regułami dotyczącymi zdrowia zwierząt i dobrostanu zwierząt (Dz. Urz. UE L 165 z 30.04.2004, str. 1, z późn. zm.; Dz. Urz. UE Polskie wydanie specjalne, rozdz. 3 t. 45, str. 200).

1.6. Środki podejmowane w odniesieniu do brojlerów gatunku kura (*Gallus gallus*), u których wykryto serotyp *Salmonella* objęty programem lub produktów w których wykryto taki serotyp

1.6.1. Postępowanie hodowcy i powiatowego lekarza weterynarii w przypadku wykrycia serotypu *Salmonella* objętego programem lub efektu hamującego wzrost bakterii w próbkach pobranych z inicjatywy hodowcy w stadzie brojlerów gatunku kura (*Gallus gallus*).

1.6.1.1. W przypadku uzyskania dodatniego wyniku badań laboratoryjnych próbek pobranych z inicjatywy hodowcy lub wykrycia efektu hamującego wzrost bakterii w okresie trzech tygodni przed przemieszczeniem brojlerów do rzeźni, hodowca jest obowiązany do:

- 1) niezwłocznego zawiadomienia o tym powiatowego lekarza weterynarii;
- 2) pozostawienia brojlerów w miejscu ich stałego przebywania i niewprowadzania tam innego drobiu;
- 3) uniemożliwienia osobom postronnym dostępu do kurnika lub miejsc, w których znajdują się brojlery podejrzane o zakażenie pałeczkami *Salmonella* objętymi programem lub ich zwłoki;
- 4) wstrzymania się od wywożenia, wynoszenia, zbywania mięsa, zwłok brojlerów, paszy, odchodów, ściółki pochodzącej od drobiu oraz innych przedmiotów znajdujących się w miejscu utrzymywania brojlerów;
- 5) udostępnienia organom Inspekcji Weterynaryjnej brojlerów do badań i zabiegów weterynaryjnych, a także udzielania pomocy przy wykonywaniu tych badań i zabiegów;
- 6) udzielania powiatowemu lekarzowi weterynarii wyjaśnień i informacji, które mogą mieć znaczenie dla wykrycia *Salmonella* i źródeł zakażenia lub zapobiegania jej szerzeniu;
- 7) udostępnienia powiatowemu lekarzowi weterynarii dokumentacji dotyczącej stada, a w szczególności dokumentacji potwierdzającej zakup piskląt, ściółki, paszy, sprzedaży zwierząt oraz dokumentacji związanej z ewidencją leczenia;
- 8) zwiększenia standardów zoohigienicznych.

1.6.1.2. W przypadku uzyskania dodatniego wyniku badań, o których mowa ust. 1.6.1.1., powiatowy lekarz weterynarii, zgodnie z art. 42 ust. 6 oraz art. 44 ust. 1 ustawy z dnia 11 marca 2004 r. o ochronie zdrowia zwierząt oraz zwalczaniu chorób zakaźnych zwierząt:

- 1) przeprowadza dochodzenie epizootyczne, w zakresie o którym stanowi art. 42 ust. 7 ustawy z dnia 11 marca 2004 r. o ochronie zdrowia zwierząt oraz zwalczaniu chorób zakaźnych zwierząt;
- 2) pobiera próbki do badań diagnostycznych we wszystkich stadach w gospodarstwie, zgodnie z procedurą określoną w ust. 2.2. załącznika do rozporządzenia nr 200/2012.;
- 3) przeprowadza, w celu ustalenia źródła zakażenia stada pałeczkami *Salmonella*, badania:
 - a) paszy,
 - b) wody z ujęć własnych gospodarstwa;
- 4) nakazuje w drodze decyzji administracyjnej:
 - a) odosobnienie drobiu znajdującego się w gospodarstwie, w poszczególnych kurnikach lub w innych miejscach, w których drób jest utrzymywany,
 - b) zastosowanie właściwych produktów biobójczych przed wejściami i wyjściami z kurników, jak również przed wjazdami i wyjazdami z terenu gospodarstwa;
- 5) zakazuje w drodze decyzji administracyjnej:
 - a) stosowania produktów biobójczych, produktów leczniczych weterynaryjnych i innych środków utrudniających izolację pałeczek *Salmonella* w stadzie, przed pobraniem próbek przez powiatowego lekarza weterynarii,
 - b) wywożenia z gospodarstwa mięsa, zwłok brojlerów, paszy, odchodów i ściółki pochodzącej od tego drobiu oraz pozostałych przedmiotów znajdujących się w miejscu utrzymywania brojlerów, bez jego zgody,
 - c) przemieszczania drobiu z gospodarstwa i do gospodarstwa oraz ze stada i do stada w obrębie gospodarstwa chyba, że drób przed zakończeniem tuczu, na wniosek hodowcy, zostanie przemieszczony do rzeźni, w celu poddania ubojowi.

Powiatowy lekarz weterynarii po przeprowadzeniu analizy ryzyka w gospodarstwie, uwzględniającej zalecenia wskazane w ust. 2.3. programu, może odstąpić od zakazu przemieszczania brojlerów do gospodarstwa, określonego w ust. 1.6.1.2. pkt 5 lit. c.

Środki, o których mowa w ust. 1.6.1.2., są stosowane do czasu potwierdzenia lub wykluczenia przez powiatowego lekarza weterynarii wystąpienia w stadzie brojlerów gatunku kura (*Gallus gallus*) zakażenia pałeczkami *Salmonella* objętymi programem.

1.6.1.3. W przypadku uzyskania dodatniego wyniku badań laboratoryjnych próbek pobranych przez powiatowego lekarza weterynarii w ramach dochodzenia epizootycznego w kierunku

serotypów *Salmonella* objętych programem (innych, niż szczepy szczepionkowe) lub w przypadku wykrycia efektu hamującego wzrost bakterii, powiatowy lekarz weterynarii w drodze decyzji administracyjnej:

1) nakazuje:

- a) unieszkodliwienie zwłok wszystkich sztuk drobiu padłego, zgodnie z przepisami rozporządzenia Parlamentu Europejskiego i Rady (WE) nr 1069/2009 z dnia 21 października 2009 r. określającego przepisy sanitarne dotyczące produktów ubocznych pochodzenia zwierzęcego, nieprzeznaczonych do spożycia przez ludzi, i uchylającego rozporządzenie (WE) nr 1774/2002 (rozporządzenie o produktach ubocznych pochodzenia zwierzęcego) (Dz. Urz. UE L 300 z 14.11.2009, str. 1) oraz środkami wykonawczymi przyjętymi zgodnie z art. 40 tego rozporządzenia,
- b) zniszczenie pasz lub ich zagospodarowanie, po obróbce gwarantującej zabicie pałeczek *Salmonella*, jeżeli wyniki badania próbek paszy w kierunku obecności *Salmonella* dały wynik dodatni,
- c) zniszczenie lub zagospodarowanie ściółki oraz odchodów, które mogły ulec skażeniu, zgodnie z przepisami rozporządzenia Parlamentu Europejskiego i Rady (WE) nr 1069/2009 z dnia 21 października 2009 r. określającego przepisy sanitarne dotyczące produktów ubocznych pochodzenia zwierzęcego, nieprzeznaczonych do spożycia przez ludzi, i uchylającego rozporządzenie (WE) nr 1774/2002 (rozporządzenie o produktach ubocznych pochodzenia zwierzęcego) oraz środkami wykonawczymi przyjętymi zgodnie z art. 40 tego rozporządzenia,
- d) zniszczenie lub poddanie odkażaniu pozostałych przedmiotów, które mogły ulec skażeniu,
- e) dokładne oczyszczenie i odkażenie, pod nadzorem powiatowego lekarza weterynarii, kurników, w których był przetrzymywany drób ze stada zakażonego w odniesieniu do celu unijnego, otoczenia budynków, środków transportu oraz pozostałych przedmiotów, które mogły ulec skażeniu, po wykonaniu czynności, o których mowa w lit. a – d,
- f) podjęcie przez hodowcę działań, mających na celu poprawę warunków zoohigienicznych oraz bezpieczeństwa epizootycznego w gospodarstwie, określonych w ust. 2.3;

2) zakazuje przemieszczania drobiu ze stada zakażonego z gospodarstwa i do stada zakażonego w gospodarstwie oraz ze stada do stada w obrębie gospodarstwa, chyba że drób przed zakończeniem tuczu, na wniosek hodowcy, zostanie przemieszczony bezpośrednio do rzeźni w celu poddania ubojowi.

W przypadku wyniku dodatniego w próbkach pobranych przez powiatowego lekarza weterynarii koszty czynności, o których mowa w pkt 1 lit. e i lit. f, są ponoszone przez hodowcę.

1.6.2. W przypadku wykrycia w próbkach pobranych w ramach rutynowego pobierania próbek przez powiatowego lekarza weterynarii serotypu *Salmonella* objętego programem lub efektu hamującego wzrost bakterii zgodnie z ust. 2.1. lit. b załącznika do rozporządzenia 200/2012 w stadzie brojlerów gatunku kura (*Gallus gallus*), powiatowy lekarz weterynarii w drodze decyzji administracyjnej nakazuje podjęcie działań określonych w ust.1.6.1.3 programu.

1.6.3. Przy przemieszczaniu zakażonych brojlerów do rzeźni w świadectwie zdrowia dla tego drobiu należy zaznaczyć fakt pochodzenia drobiu z zakażonego stada. Wzór świadectwa zdrowia jest określony w załączniku I, sekcja IV, rozdz. X, część A do rozporządzenia (WE) nr 854/2004 Parlamentu Europejskiego i Rady z dnia 29 kwietnia 2004 r. ustanawiającego szczególne przepisy dotyczące organizacji urzędowych kontroli w odniesieniu do produktów pochodzenia zwierzęcego przeznaczonych do spożycia przez ludzi (Dz. Urz. UE L 139 z 30.04.2004, str. 206; Dz. Urz. UE Polskie wydanie specjalne, rozdz. 3, t. 45, str. 75).

Badanie przedubojowe, postępowanie w trakcie uboju, badanie poubojowe oraz sposób postępowania z mięsem pozyskanym z brojlerów, u których stwierdzono pałeczki *Salmonella*, regulują przepisy tego rozporządzenia.

1.6.4. Powiatowy lekarz weterynarii pobiera próbki do badań skuteczności wykonanego oczyszczenia i odkażenia przed ponownym umieszczeniem brojlerów w kurniku.

Próbki do badań stanowią pobrane:

- 1) 4 wymazy z powierzchni podłogi, w szczególności z miejsc popękanych, zagłębień lub połączeń konstrukcyjnych – w laboratorium łączone w jedną próbkę zbiorczą oraz
- 2) 4 wymazy z powierzchni kątów narożnych badanego pomieszczenia pobrane od poziomu podłogi do wysokości jednego metra – w laboratorium łączone w jedną próbkę zbiorczą, oraz
- 3) 3 wymazy z powierzchni urządzenia służącego do karmienia – każdy wymaz pobrany z pięciu metrów taśmy lub rynienki paszowej lub 6 wybranych losowo karmideł – w laboratorium łączone w jedną próbkę zbiorczą, oraz
- 4) 2 wymazy z powierzchni systemu wentylacyjnego (każdy wymaz może być użyty do 3 wlotów lub wylotów tego systemu) – w laboratorium łączone w jedną próbkę zbiorczą.

W przypadku uzyskania dodatniego wyniku koszty pobrania kolejnych próbek do badań skuteczności wykonanego oczyszczania i odkażenia, dojazdu do gospodarstwa oraz do laboratorium, jak również badania próbek w laboratorium, są ponoszone przez hodowcę.

Ponowne umieszczenie drobiu w kurniku następuje tylko po uzyskaniu ujemnych wyników badań próbek pobranych przez powiatowego lekarza weterynarii.

1.6.5. Powiatowy lekarz weterynarii powiadamia niezwłocznie państwowego powiatowego inspektora sanitarnego właściwego ze względu na miejsce prowadzenia działalności o uzyskaniu dodatniego wyniku badań laboratoryjnych próbek pobranych w stadzie brojlerów gatunku kura (*Gallus gallus*), w kierunku serotypu *Salmonella* objętego programem, zgodnie z art. 51 ust. 5 pkt 2 ustawy z dnia 11 marca 2004 r. o ochronie zdrowia zwierząt oraz zwalczaniu chorób zakaźnych zwierząt.

1.6.6. Zasady stosowania środków zwalczających drobnoustroje oraz prowadzenia szczepień określają przepisy rozporządzenia Komisji (WE) nr 1177/2006 z dnia 1 sierpnia 2006 r. w sprawie wykonania rozporządzenia (WE) nr 2160/2003 Parlamentu Europejskiego i Rady w odniesieniu do wymogów dotyczących stosowania szczególnych metod kontroli w ramach krajowych programów zwalczania salmonelli u drobiu (Dz. Urz. UE L 212 z 02.08.2006, str. 3).

1.7. Ustawodawstwo krajowe odnoszące się do wdrażania programu, w tym przepisy krajowe dotyczące działalności zawartej w programie

- 1) ustawa z dnia 4 września 1997 r. o działach administracji rządowej (Dz. U. z 2007 r. Nr 65, poz. 437, z późn. zm.);
- 2) ustawa z dnia 6 września 2001 r. - Prawo farmaceutyczne (Dz. U. z 2008 r. Nr 45, poz. 271, z późn. zm.);
- 3) ustawa z dnia 27 sierpnia 2003 r. o weterynaryjnej kontroli granicznej (Dz. U. Nr 165, poz. 1590, z późn. zm.);
- 4) ustawa z dnia 10 grudnia 2003 r. o kontroli weterynaryjnej w handlu (Dz. U z 2004 r. Nr 16, poz.145 z późn. zm.);
- 5) ustawa z dnia 29 stycznia 2004 r. o Inspekcji Weterynaryjnej (Dz. U. z 2010 r. Nr 112, poz. 744, z późn. zm.);
- 6) ustawa z dnia 11 marca 2004 r. o ochronie zdrowia zwierząt oraz zwalczaniu chorób zakaźnych zwierząt (Dz. U z 2008 r. Nr 213, poz. 1342, z późn. zm.);
- 7) ustawa z dnia 16 grudnia 2005 r. o produktach pochodzenia zwierzęcego (Dz. U. z 2006 r. Nr 17, poz. 127, z późn. zm.);
- 8) ustawa z dnia 22 lipca 2006 r. o paszach (Dz. U. Nr 144, poz.1045, z późn. zm.);
- 9) ustawa z dnia 25 sierpnia 2006 r. o bezpieczeństwie żywności i żywienia (Dz. U. z 2010 r. Nr 136, poz. 914, z późn. zm.);

- 10) ustawa z dnia 5 grudnia 2008 r. o zapobieganiu oraz zwalczaniu zakażeń i chorób zakaźnych u ludzi (Dz. U. Nr 234, poz. 1570, z późn. zm.);
- 11) rozporządzenie Ministra Rolnictwa i Rozwoju Wsi z dnia 18 września 2003 r. w sprawie szczegółowych warunków weterynaryjnych, jakie muszą spełniać gospodarstwa w przypadku, gdy zwierzęta lub środki spożywcze pochodzenia zwierzęcego pochodzące z tych gospodarstw są wprowadzane na rynek (Dz. U. Nr 168, poz. 1643);
- 12) rozporządzenie Ministra Rolnictwa i Rozwoju Wsi z dnia 2 sierpnia 2004 r. w sprawie warunków i wysokości wynagrodzenia za wykonywanie czynności przez lekarzy weterynarii i inne osoby wyznaczone przez powiatowego lekarza weterynarii (Dz. U. Nr 178, poz. 1837, z późn. zm.);
- 13) rozporządzenie Rady Ministrów z dnia 25 kwietnia 2006 r. w sprawie współpracy organów Inspekcji Weterynaryjnej, Państwowej Inspekcji Sanitarnej, Państwowej Inspekcji Farmaceutycznej, Inspekcji Handlowej, Inspekcji Transportu Drogowego, Inspekcji Jakości Handlowej Artykułów Rolno-Spożywczych oraz jednostek samorządu terytorialnego przy zwalczaniu chorób zakaźnych zwierząt, w tym chorób odzwierzęcych (Dz. U. Nr 83, poz. 575);
- 14) rozporządzenie Ministra Rolnictwa i Rozwoju Wsi z dnia 15 grudnia 2006 r. w sprawie sposobu ustalania i wysokości opłat za czynności wykonywane przez Inspekcję Weterynaryjną, sposobu i miejsc pobierania tych opłat oraz sposobu przekazywania informacji w tym zakresie Komisji Europejskiej (Dz. U. z 2007 r. Nr 2, poz. 15, z późn. zm.);
- 15) rozporządzenie Ministra Rolnictwa i Rozwoju Wsi z dnia 29 grudnia 2006 r. w sprawie wymagań weterynaryjnych przy produkcji produktów pochodzenia zwierzęcego przeznaczonych do sprzedaży bezpośredniej (Dz. U. z 2007 r. Nr 5, poz. 38);
- 16) rozporządzenie Ministra Rolnictwa i Rozwoju Wsi z dnia 17 maja 2007 r. w sprawie wykazu laboratoriów upoważnionych do prowadzenia badań pasz oraz pasz leczniczych w ramach urzędowej kontroli (Dz. U. Nr 98, poz. 653, późn. zm.);
- 17) rozporządzenie Ministra Rolnictwa i Rozwoju Wsi z dnia 16 października 2008 r. w sprawie sposobu ustalania weterynaryjnego numeru identyfikacyjnego (Dz. U. Nr 193, poz. 1193);
- 18) rozporządzenie Ministra Rolnictwa i Rozwoju Wsi z dnia 17 października 2008 r. w sprawie sposobu prowadzenia dokumentacji obrotu detalicznego produktami leczniczymi weterynaryjnymi i wzoru tej dokumentacji (Dz. U. Nr 200, poz. 1236);
- 19) rozporządzenie Ministra Rolnictwa i Rozwoju Wsi z dnia 30 lipca 2009 r. w sprawie rzeczoznawców wyznaczonych przez powiatowego lekarza weterynarii do przeprowadzenia szacowania (Dz. U. Nr 142, poz. 1161);

- 20) rozporządzenie Ministra Rolnictwa i Rozwoju Wsi z dnia 16 września 2010 r. w sprawie sposobu ustalania weterynaryjnego numeru identyfikacyjnego (Dz. U. Nr 173, poz. 1178);
- 21) rozporządzenie Ministra Rolnictwa i Rozwoju Wsi z dnia 28 września 2010 r. w sprawie rejestru zakładów produkujących produkty pochodzenia zwierzęcego lub wprowadzających na rynek te produkty oraz wykazów takich zakładów (Dz. U. Nr 187, poz. 1258);
- 22) rozporządzenie Ministra Rolnictwa i Rozwoju Wsi z dnia 23 grudnia 2010 r. w sprawie krajowych laboratoriów referencyjnych (Dz. U. z 2011 r. Nr 8, poz. 38);
- 23) rozporządzenie Ministra Rolnictwa i Rozwoju Wsi z dnia 29 września 2011 r. w sprawie zakresu i sposobu prowadzenia dokumentacji lekarsko-weterynaryjnej i ewidencji leczenia zwierząt oraz wzorów tej dokumentacji i ewidencji (Dz. U. Nr 224, poz. 1347).

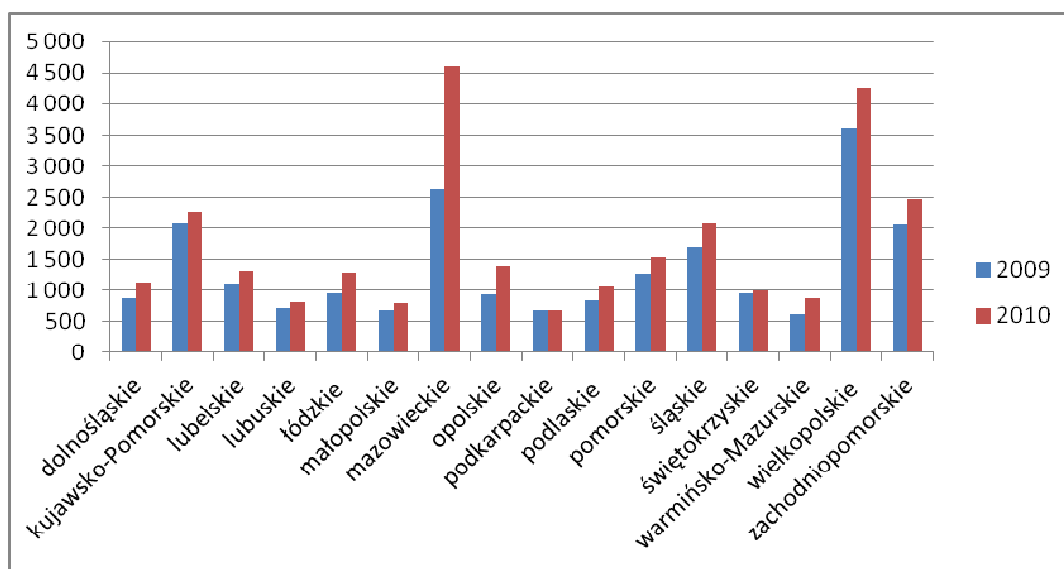
1.8. Środki finansowe przyznawane przedsiębiorstwom spożywczym i paszowym w ramach programu

Odszkodowanie przyznawane jest zgodnie z art. 49 i 57c ustawy z dnia 11 marca 2004 r. o ochronie zdrowia zwierząt oraz zwalczaniu chorób zakaźnych zwierząt.

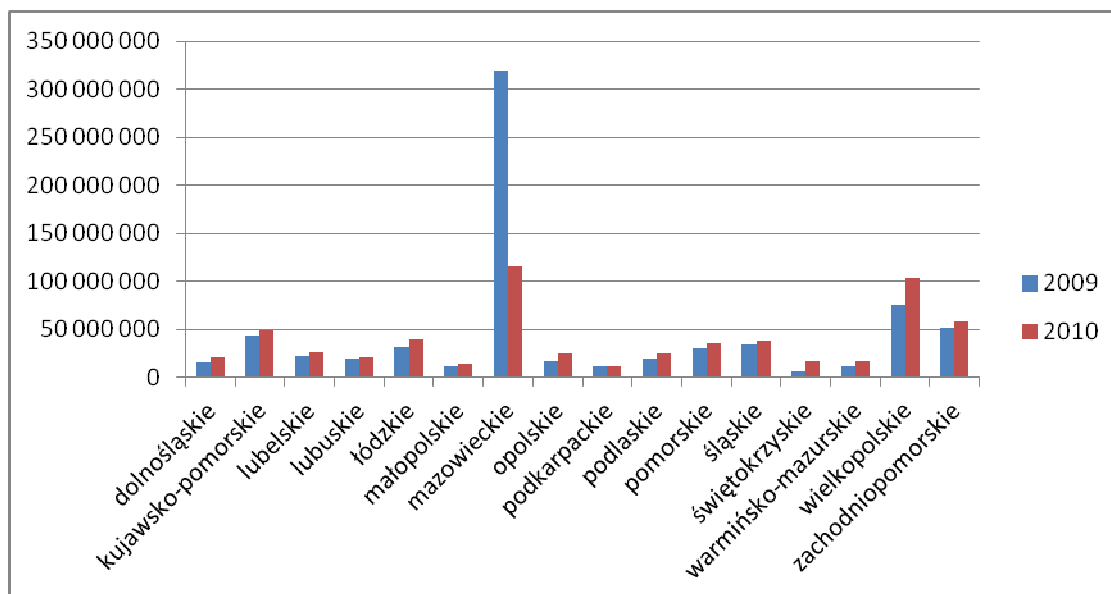
2. Wymagania dotyczące przedsiębiorstw spożywczych i paszowych objętych programem

2.1. Liczba stad brojlerów oraz liczba sztuk brojlerów gatunku kura (*Gallus gallus*) na terytorium Rzeczypospolitej Polskiej

Według danych Inspekcji Weterynaryjnej, na terytorium Rzeczypospolitej Polskiej w 2009 r. łączna liczba stad wynosiła 21 643, a w 2010 r. 27 556 stad, co zostało przedstawione na rys. 2 i 3.



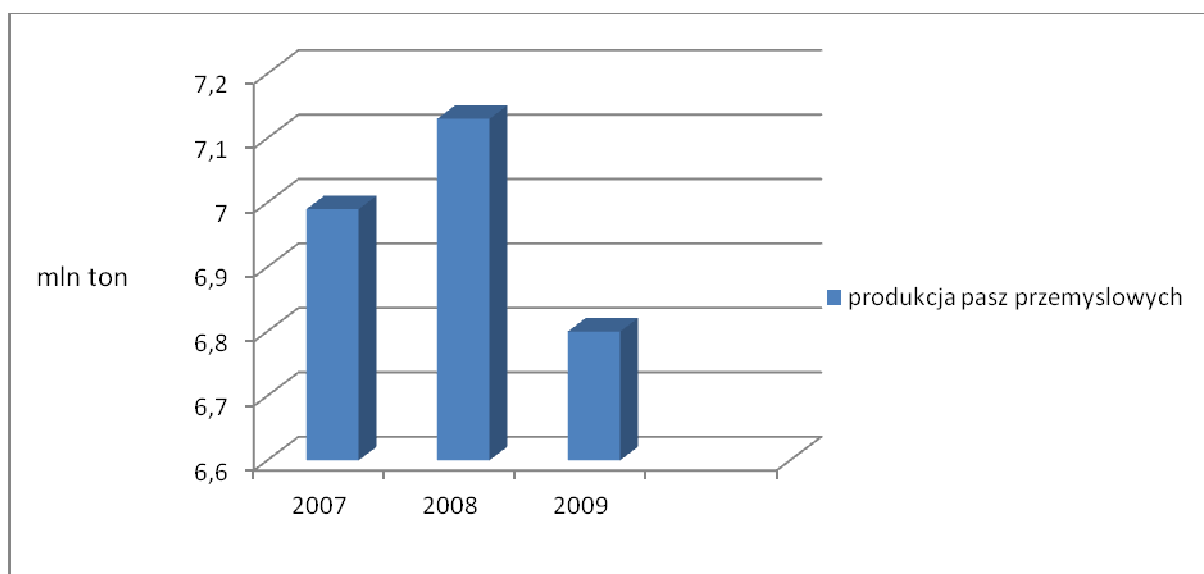
Rys. 2. Liczba stad brojlerów w latach 2009-2010 w poszczególnych województwach (Źródło: Inspekcja Weterynaryjna)



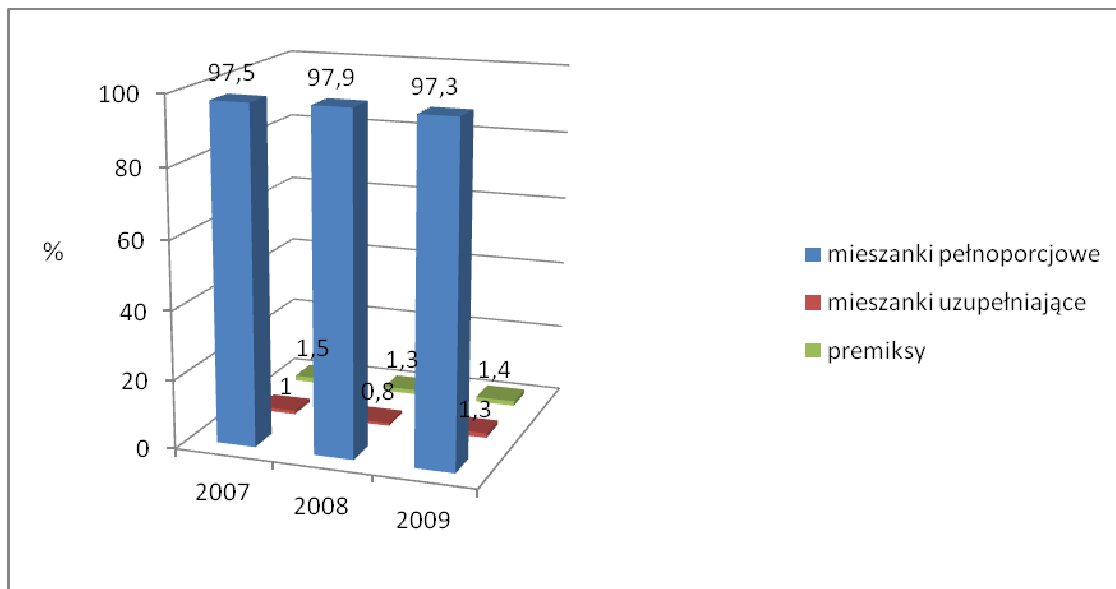
Rys. 3. Liczba brojlerów w 2009-2010 w poszczególnych województwach (Źródło: Inspekcja Weterynaryjna)

2.2. Struktura produkcji pasz

Strukturę produkcji pasz w Polsce przedstawiają rys. 4 i 5.



Rys. 4. Wielkość produkcji pasz przemysłowych w Polsce w latach 2007-2009 (Źródło: GUS, IERIGŻ)



Rys. 5. Struktura produkcji pasz przemysłowych dla drobiu w latach 2007-2009 (w %) (Źródło: GUS, IERiGŻ)

2.3. Wytyczne dotyczące dobrych praktyk produkcji zwierzęcej oraz inne wytyczne w zakresie bezpieczeństwa biologicznego

W odniesieniu do stad brojlerów, minimalne wymagania i sposób utrzymywania brojlerów są określone w rozdziale 1 i 5 rozporządzenia Ministra Rolnictwa i Rozwoju Wsi z dnia 15 lutego 2010 r. w sprawie wymagań i sposobu postępowania przy utrzymywaniu gatunków zwierząt gospodarskich, dla których normy ochrony zostały określone w przepisach Unii Europejskiej (Dz. U. Nr 56, poz. 344, z późn. zm.).

Zaleca się następujące środki bioasekuracji (biologicznej ochrony) polegające na:

- 1) prawidłowym ogrodzeniu gospodarstwa uniemożliwiającym wstęp osobom postronnym oraz zwierzętom;
- 2) stosowaniu zasady "cały kurnik pełen/cały kurnik pusty";
- 3) zapewnieniu właściwych warunków utrzymania w zakresie temperatury, wilgotności, wymiany powietrza, dostępu światła;
- 4) stosowaniu prawidłowej obsady kurnika;
- 5) utrzymywaniu w jednym kurniku, w danym stadzie, drobiu w takim samym wieku;
- 6) izolacji poszczególnych kurników przez osobną obsługę, żywienie, narzędzia;
- 7) zabezpieczeniu paszy przed dostępem gryzoni, dzikich ptaków;
- 8) stosowaniu w żywieniu pasz kruszonych;
- 9) wyłożeniu mat nasączonych środkiem odkażającym, przed wjazdem na teren gospodarstwa oraz przed wejściami do kurników;
- 10) używaniu oddzielnej odzieży ochronnej dla osób wykonujących czynności związane z utrzymywaniem drobiu, w każdym stadzie w kurniku;
- 11) rejestrowaniu wejść osób postronnych na teren gospodarstwa;

- 12) odkażaniu kół pojazdów wjeżdżających na teren gospodarstwa;
- 13) regularnym aktualizowaniu zabezpieczenia gospodarstwa przeciwko gryzoniom;
- 14) rejestrowaniu prowadzonych regularnie: odkażania, dezynsekcji i deratyzacji;
- 15) zatrudnianiu do wykonywania czynności związanych z utrzymywaniem drobiu osób posiadających aktualne badania na nosicielstwo pałeczek *Salmonella*.

Hodowcy drobiu są obowiązani do stosowania przepisów rozporządzenia Ministra Rolnictwa i Rozwoju Wsi z dnia 18 września 2003 r. w sprawie szczegółowych warunków weterynaryjnych, jakie muszą spełniać gospodarstwa w przypadku, gdy zwierzęta lub środki spożywcze pochodzenia zwierzęcego pochodzące z tych gospodarstw są wprowadzane na rynek (Dz. U. Nr 168, poz. 1643).

Zaleca się stosowanie przez hodowców drobiu środków bioasekuracji w gospodarstwie. W tym zakresie, jest dostępny szereg publikacji dotyczących zasad dobrej praktyki produkcyjnej (GMP) oraz dobrej praktyki higienicznej (GHP).

2.4. Nadzór weterynaryjny nad gospodarstwami rolnymi

W zakresie środków profilaktyki weterynaryjnej podejmowanych na terytorium Rzeczypospolitej Polskiej zasadnicze znaczenie ma ustawa z dnia 11 marca 2004 r. o ochronie zdrowia zwierząt oraz zwalczaniu chorób zakaźnych zwierząt. Ustawa ta reguluje nadzór organów administracji publicznej nad prowadzeniem działalności związanej z utrzymywaniem drobiu, określa warunki zapewniające odpowiedni poziom bezpieczeństwa epizootycznego dla prowadzenia tego rodzaju działalności oraz określa katalog środków nadzoru. Katalog ten obejmuje kompetencje organów administracji weterynaryjnej do wydawania aktów administracyjnych (decyzji administracyjnych) oraz prowadzenia działań faktycznych o charakterze materialno-technicznym.

Podjęcie i prowadzenie działalności nadzorowanej w zakresie utrzymywania zwierząt gospodarskich, w celu umieszczenia tych zwierząt lub produktów pochodzących z tych zwierząt lub od tych zwierząt na rynku, jest dozwolone po uprzednim zgłoszeniu, w formie pisemnej, zamiaru jej prowadzenia powiatowemu lekarzowi weterynarii właściwemu ze względu na przewidywane miejsce jej podjęcia i prowadzenia.

Podmioty prowadzące działalność nadzorowaną są obowiązane do poinformowania powiatowego lekarza weterynarii o zaprzestaniu prowadzenia określonego rodzaju działalności nadzorowanej, a także o każdej zmianie stanu prawnego lub faktycznego związanego z prowadzeniem tej działalności, w zakresie dotyczącym wymagań weterynaryjnych. Informacja powinna zostać przekazana w formie pisemnej w terminie siedmiu dni od dnia zaistnienia zdarzenia. Podmioty prowadzące działalność podlegającą nadzorowi organów Inspekcji Weterynaryjnej są obowiązane zapewnić spełnienie następujących wymagań weterynaryjnych: lokalizacyjnych, zdrowotnych, higienicznych,

sanitarnych, organizacyjnych, technicznych lub technologicznych zabezpieczających przed zagrożeniem epizootycznym, epidemicznym lub zapewniające właściwą jakość produktów.

W ramach nadzoru sprawowanego przez organy Inspekcji Weterynaryjnej nad działalnością związaną z drobiem pracownikom tej Inspekcji, jak również osobom wyznaczonym do wykonywania w jej imieniu określonych zadań, przysługuje prawo przeprowadzenia w każdym czasie kontroli w zakresie spełnienia przez podmioty nadzorowane wymagań weterynaryjnych. Uprawnienia kontrolne, oprócz prawa wstępu na teren prowadzenia przez podmiot działalności nadzorowanej, obejmują, zgodnie z art. 19 ust. 3 ustawy z dnia 29 stycznia 2004 r. o Inspekcji Weterynaryjnej, prawo do nieodpłatnego pobierania próbek do badań oraz żądania pisemnych lub ustnych informacji w zakresie objętym przedmiotem kontroli, w tym okazywania i udostępniania dokumentów lub danych informatycznych związanych z tą kontrolą.

Jeżeli w wyniku kontroli zostaną stwierdzone uchybienia w spełnieniu wymagań weterynaryjnych przez podmioty nadzorowane, organy Inspekcji Weterynaryjnej mają kompetencje do doprowadzenia wadliwego stanu faktycznego do stanu nakazanego w przepisach prawa weterynaryjnego. Inspekcja Weterynaryjna działa w tym zakresie łącząc realizację funkcji kontrolnych z zadaniami i kompetencjami właściwymi dla innych organów administracji publicznej, a w szczególności z uprawnieniami władczymi dającymi możliwość wydawania decyzji administracyjnych, w tym nakazów oraz zakazów.

W przypadku stwierdzenia, że przy prowadzeniu działalności nadzorowanej są naruszone wymagania weterynaryjne powiatowy lekarz weterynarii, zgodnie z art. 8 ust. 1 ustawy z dnia 11 marca 2004 r. o ochronie zdrowia zwierząt oraz zwalczaniu chorób zakaźnych zwierząt, wydaje jedną z następujących decyzji administracyjnych:

- 1) nakazującą usunięcie uchybień w określonym terminie;
- 2) nakazującą wstrzymanie działalności do czasu usunięcia uchybień;
- 3) zakazującą umieszczania na rynku zwierząt lub handlu zwierzętami będącymi przedmiotem działalności albo zakazującą produkcji, umieszczania na rynku lub handlu określonymi produktami, wytwarzanymi przy prowadzeniu tej działalności.

O zakresie przedmiotowym decyzji rozstrzyga powiatowy lekarz weterynarii. Nie jest to jednak uznanie swobodne. Dokonując bowiem rozstrzygnięcia, organ Inspekcji Weterynaryjnej ma na względzie wynikające z naruszenia prawa weterynaryjnego zagrożenie dla zdrowia publicznego lub zdrowia zwierząt.

2.5. Wpis gospodarstw do rejestru

Zgodnie z art. 11 ustawy z dnia 11 marca 2004 r. o ochronie zdrowia zwierząt oraz zwalczaniu chorób zakaźnych zwierząt, powiatowy lekarz weterynarii prowadzi rejestr podmiotów prowadzących działalność nadzorowaną, o której mowa w ust. 2.4. programu.

Wzór rejestru jest określony w przepisach wydanych na podstawie art. 11 ustawy z dnia 11 marca 2004 r. o ochronie zdrowia zwierząt oraz zwalczaniu chorób zakaźnych zwierząt.

Powiatowy lekarz weterynarii przekazuje, za pośrednictwem wojewódzkiego lekarza weterynarii, Głównemu Lekarzowi Weterynarii dane zawarte w rejestrze, a także informacje o każdej zmianie stanu faktycznego lub prawnego ujawnionego w tym rejestrze.

2.6. Prowadzenie dokumentacji w gospodarstwach

Zgodnie z art. 69 ust. 3 ustawy z dnia 6 września 2001 r. - Prawo farmaceutyczne, jeżeli tkanki i produkty pochodzące od zwierząt są przeznaczone do spożycia przez ludzi, to posiadacze tych zwierząt lub osoby odpowiedzialne za zwierzęta są obowiązani do posiadania dokumentacji w formie ewidencji nabycia, posiadania i stosowania produktów leczniczych weterynaryjnych oraz leczenia zwierząt prowadzonej zgodnie z przepisami ustawy z dnia 11 marca 2004 r. o ochronie zdrowia zwierząt oraz zwalczaniu chorób zakaźnych zwierząt.

Szczegółowy zakres i sposób prowadzenia przez lekarzy weterynarii dokumentacji lekarsko-weterynaryjnej z wykonywanych czynności leczniczych i profilaktycznych oraz stosowanych produktów leczniczych, jak również zakres i sposób prowadzenia ewidencji leczenia zwierząt przez posiadacza zwierząt gospodarskich, a także tryb dokonywania wpisów w tej ewidencji przez lekarzy weterynarii leczących zwierzęta jest określony w rozporządzeniu Ministra Rolnictwa i Rozwoju Wsi z dnia 29 września 2011 r. w sprawie zakresu i sposobu prowadzenia dokumentacji lekarsko-weterynaryjnej i ewidencji leczenia zwierząt oraz wzorów tej dokumentacji i ewidencji.

Zgodnie z art. 69 ust. 4 ustawy z dnia 6 września 2001 r. - Prawo farmaceutyczne przedmiotową dokumentację lekarz weterynarii oraz posiadacz zwierzęcia przechowują przez okres 5 lat od daty dokonania w nich ostatniego wpisu

Wzór dokumentacji obrotu detalicznego produktami leczniczymi weterynaryjnymi jest określony w rozporządzeniu Ministra Rolnictwa i Rozwoju Wsi z dnia 17 października 2008 r. w sprawie sposobu prowadzenia dokumentacji obrotu detalicznego produktami leczniczymi weterynaryjnymi i wzoru tej dokumentacji.

2.7. Dokumenty towarzyszące zwierzętom w przypadku ich wysyłki

W handlu, jak również przy przywozie z państw trzecich, dokumenty są wystawiane zgodnie z:

- 1) rozporządzeniem Komisji (WE) nr 599/2004 z dnia 30 marca 2004 r. dotyczącym przyjęcia zharmonizowanego wzoru świadectwa i sprawozdania z kontroli związanych z wewnątrzwspólnotowym handlem zwierzętami i produktami pochodzenia

- zwierzęcego (Dz. Urz. UE L 94 z 31.03.2004, str. 44; Dz. Urz. UE Polskie wydanie specjalne, rozdz. 3, t. 43, str. 354);
- 2) rozporządzeniem Komisji (WE) nr 798/2008 z dnia 8 sierpnia 2008 r. ustanawiającym wykaz państw trzecich, terytoriów, stref lub grup, z których dopuszczalny jest przywóz do i tranzyt przez terytorium Wspólnoty drobiu i produktów drobiowych oraz wymogów dotyczących świadectw weterynaryjnych (Dz. Urz. UE L 226 z 23.08.2008, str. 1);
 - 3) ustawą z dnia 27 sierpnia 2003 r. o weterynaryjnej kontroli granicznej (Dz. U. Nr 165, poz. 1590, z późn. zm.);
 - 4) ustawą z dnia 10 grudnia 2003 r. o kontroli weterynaryjnej w handlu (Dz. U z 2004 r. Nr 16, poz.145 z późn. zm.);
 - 5) ustawą z dnia 11 marca 2004 r. o ochronie zdrowia zwierząt oraz zwalczaniu chorób zakaźnych zwierząt (Dz. U z 2008 r. Nr 213, poz. 1342, z późn. zm.).

Zgodnie z art. 18 rozporządzenia (WE) nr 178/2002 Parlamentu Europejskiego i Rady z dnia 28 stycznia 2002 r. ustanawiającego ogólne zasady i wymagania prawa żywnościowego, powołującego Europejski Urząd ds. Bezpieczeństwa Żywności oraz ustanawiającego procedury w zakresie bezpieczeństwa żywności (Dz. Urz. UE L 31 z 01.02.2002, str. 1; Dz. Urz. UE Polskie wydanie specjalne, rozdz. 15, t. 6, str. 463), podmioty działające na rynku powinny zapewnić możliwość monitorowania żywności, pasz, zwierząt hodowlanych oraz wszelkich substancji przeznaczonych do dodania do żywności lub pasz. W tym celu podmioty te tworzą systemy i procedury umożliwiające przekazanie takich informacji na żądanie właściwych władz.

Zgodnie z art. 7 rozporządzenia (WE) nr 853/2004 Parlamentu Europejskiego i Rady z dnia 29 kwietnia 2004 r. ustanawiającego szczególne przepisy dotyczące higieny w odniesieniu do żywności pochodzenia zwierzęcego (Dz. Urz. UE L 139 z 30.04.2004, str. 55; Dz. Urz. UE Polskie wydanie specjalne, rozdz. 3, t. 45, str. 14) przesyłki produktów pochodzenia zwierzęcego są zaopatrywane w świadectwa zdrowia lub inne dokumenty, które są określone w prawodawstwie unijnym.

Wywóz zwierząt i produktów pochodzenia zwierzęcego odbywa się zgodnie z wymaganiami uzgodnionymi z władzami danego państwa.

Dodatkowo dla każdej przesyłki zwierząt przemieszczanej na terytorium Unii Europejskiej, w tym podlegającej wywozowi, wystawia się w systemie TRACES Świadectwo zdrowia dla zwierząt w handlu wewnątrzspółnotowym.

2.8. Inne środki w celu zapewnienia identyfikacji zwierząt

W celu zapewnienia identyfikacji drobiu przemieszczanego na terytorium Unii Europejskiej wystawia się w systemie TRACES Świadectwo zdrowia dla zwierząt w handlu

wewnątrzspółnotowym zawierające szczegółowe dane dotyczące przesyłki tego drobiu, w szczególności miejsce pochodzenia i przeznaczenia.

W przypadku wywozu przesyłek do krajów trzecich dane dotyczące przesyłki są również wprowadzane do systemu TRACES. W systemie jest odnotowywana również kontrola dobrostanu na granicy.

Przy przywozie dla każdej przesyłki wystawiany jest dokument CVED zgodny z rozporządzeniem Komisji (WE) nr 282/2004 z dnia 18 lutego 2004 r. wprowadzającym dokument zgłoszenia i kontroli weterynaryjnych dotyczących zwierząt wwożonych do Wspólnoty pochodzących z krajów trzecich (Dz. Urz. UE L 49 z 19.02.2004, str. 11; Dz. Urz. UE Polskie wydanie specjalne, rozdz. 3, t. 42, str. 462), którego oryginał towarzyszy przesyłce do miejsca przeznaczenia. Dodatkowo wersja elektroniczna dokumentu CVED jest wprowadzana do systemu TRACES.

Część B

1. Identyfikacja programu.

Państwo Członkowskie: Rzeczpospolita Polska

Choroba: salmonellozy odzwierzęce

Populacja zwierząt objęta programem: stada brojlerów gatunku kura (*Gallus gallus*)

Rok wdrożenia: 2012

Nr referencyjny niniejszego dokumentu:

Dane kontaktowe: Główny Inspektorat Weterynarii

+48 22 623 20 89

giw@wetgiw.gov.pl

2. Dane historyczne dotyczące rozwoju epidemiologicznego choroby salmonellozy odzwierzęcej określonej w części A ust.1

W Rzeczypospolitej Polskiej stada hodowlane i rzeźne drobiu oraz stada towarowe monitorowano w kierunku gatunkowo specyficznych i niespecyficznych *Salmonella* od lipca 1999 r., zgodnie z instrukcjami Głównego Lekarza Weterynarii opracowanymi na podstawie dyrektywy Rady 92/117/EWG z dnia 17 grudnia 1992 r. dotyczącej środków ochrony przed określonymi chorobami odzwierzęcymi i odzwierzęcymi czynnikami chorobotwórczymi u zwierząt i w produktach pochodzenia zwierzęcego, w celu zapobieżenia zakażeniom i zatruciom przenoszonym przez żywność (Dz. Urz. UE L 62 z 15.03.1993, str. 38, z późn. zm.; Dz. Urz. UE Polskie wydanie specjalne, rozdz. 3, t. 14, str. 40, z późn. zm.).

Badania kontrolne prowadzono na koszt właścicieli stad. Stada zakażone lub podejrzane o zakażenie podlegały ubojowi zgodnie z zasadami określonymi w dyrektywie Rady 71/118/EWG z dnia 15 lutego 1971 r. w sprawie problemów zdrowotnych wpływających na handel świeżym mięsem drobiowym (Dz. Urz. UE L 55 z 08.03.1971, str. 23, z późn. zm.; Dz. Urz. UE Polskie wydanie specjalne, rozdz. 3, t. 1, str. 209, z późn. zm.).

W okresie od dnia 1 października 2005 r. do dnia 30 września 2006 r. na terytorium Rzeczypospolitej Polskiej przeprowadzono badania podstawowe dotyczące występowania pałeczek *Salmonella* w stadach brojlerów gatunku kura (*Gallus gallus*), zgodnie z decyzją Komisji 2005/636/WE z dnia 1 września 2005 r. w sprawie wkładu finansowego Wspólnoty na rzecz badania podstawowego dotyczącego występowania bakterii *Salmonella* spp. w stadach brojlerów gatunku *Gallus gallus* prowadzonego w Państwach Członkowskich (Dz. Urz. UE L 228 z 03.09.2005, str. 14). Do badania pobrano próbki w 383 gospodarstwach utrzymujących powyżej 5000 brojlerów. Odsetek stad brojlerów zakażonych pałeczkami *Salmonella* wyniósł 58,7 % i wahał się w poszczególnych województwach od 37,5 % (woj. podlaskie) do 77,3 % (woj. lubelskie).

W roku 2008 w ramach badań pobranych próbek z inicjatywy właściciela przebadano 18 156 stad. Stwierdzono wyniki dodatnie w 977 przypadkach, co stanowi 5,4 % zakażonych stad, w tym: odsetek stad zakażonych *Salmonella* Enteritidis wyniósł 2,9%, *Salmonella* Typhimurium 0,2 %, a zakażenie innymi serotypami *Salmonella* 2,3 %.

W 2009 r. na terytorium Rzeczypospolitej Polskiej rozpoczęła się realizacja „Krajowego programu zwalczania niektórych serotypów *Salmonella* w stadach brojlerów gatunku kura (*Gallus gallus*)”. Wyniki realizacji tego programu podano w tab. 1.

Rok	Liczba stad zbadanych	Procent stad zakażonych
2010	26 801	0,67 %
2009	20 665	0,62 %

Tab. 1. Wyniki realizacji krajowego programu zwalczania *Salmonella* w stadach brojlerów w latach 2009-2010. (Źródło: Inspekcja Weterynaryjna)

Głównym, pierwotnym rezerwuarem odzwierzęcych pałeczek *Salmonella* w Rzeczypospolitej Polskiej jest drób. Do zakażeń u ludzi najczęściej dochodzi przez spożywanie skażonych produktów pochodzenia zwierzęcego, tj. mięsa i przetworów mięsnych, głównie drobiowych, oraz jaj i produktów jajecznych.

Informacje o zachorowaniach na choroby zakaźne, zakażeniach i zatruciach w Polsce są zbierane przez Zakład Epidemiologii Narodowego Instytutu Zdrowia Publicznego - Państwowego Zakładu Higieny, a następnie na stronie internetowej Zakładu publikowane w postaci co dwutygodniowych meldunków o zachorowaniach na choroby zakaźne i zatruciach. Dane te są podane w tab. 2.

Rok	Liczba zarejestrowanych zatruc pokarmowych wywołanych przez pałeczki <i>Salmonella</i>
2009	8 964
2008	9 478
2007	11 566
2006	13 214
2005	15 821

Tab. 2. Dane dotyczące liczby zatruc pokarmowych w Rzeczypospolitej Polskiej wywołanych przez pałeczki *Salmonella* w latach 2005-2009. (Zakład Epidemiologii Narodowego Instytutu Zdrowia Publicznego - Państwowego Zakładu Higieny)

3. Opis programu

Cel unijny programu został określony w art. 1 rozporządzenia nr 200/2012, w odniesieniu do następujących serotypów pałeczek *Salmonella*:

- 1) *Salmonella* Enteritidis;
- 2) *Salmonella* Typhimurium w tym jednofazowa *Salmonella* Typhimurium o wzorze antygenowym 1,4,[5],12:i:-.

Cel unijny zostanie osiągnięty w odniesieniu do stad brojlerów gatunku kura (*Gallus gallus*) w przypadku ograniczenia na terytorium Rzeczypospolitej Polskiej maksymalnej wartości procentowej stad brojlerów z dodatnim wynikiem badania na obecność serotypów *Salmonella* objętych programem do 1 % lub poniżej tej wartości.

Na potrzeby realizacji programu przyjmuje się, że stado zakażone w odniesieniu do celu wspólnotowego jest to stado brojlerów gatunku kura (*Gallus gallus*), w którym w wyniku badania próbek przez powiatowego lekarza weterynarii pobranych zgodnie z ust. 1 oraz 2 załącznika do rozporządzenia nr 200/2012 wykryto w jednej lub więcej próbek serotypy *Salmonella* objęte programem (inne, niż szczepy szczepionkowe) lub w którym stwierdzono efekt hamujący wzrost bakterii.

Zgodnie z przepisami załącznika II część E ust. 1 do rozporządzenia nr 2160/2003 świeże mięso drobiowe pozyskane z drobiu wymienionego w załączniku I do tego rozporządzenia (kury, indyki) nie może być wprowadzone do obrotu w celu spożycia przez ludzi, jeśli nie zostanie spełnione kryterium bezpieczeństwa żywności określone w ust. 1.28 rozdz. 1 załącznika I do rozporządzenia Komisji (WE) nr 2073/2005 z dnia 15 listopada 2005 r. w sprawie kryteriów mikrobiologicznych dotyczących środków spożywczych (Dz. Urz. UE L 338 z 22.12.2005, str. 1, z późn. zm.) .

Zgodnie z art. 1 ust. 3 rozporządzenia nr 2160/2003, program nie ma zastosowania przy produkcji mięsa pochodzącego z brojlerów gatunku kura (*Gallus gallus*) przeznaczonego do sprzedaży bezpośredniej lub na użytek własny.

Powiatowy lekarz weterynarii nadzoruje prawidłowe pobieranie próbek z inicjatywy hodowcy oraz kontroluje dane zawarte w dokumentacji i sposób jej prowadzenia przez hodowcę. Wykrycie serotypów *Salmonella* objętych programem lub stwierdzenie efektu hamującego wzrost bakterii w próbkach pobranych z inicjatywy hodowcy, powinno być bezzwłocznie zgłaszane powiatowemu lekarzowi weterynarii właściwemu dla miejsca prowadzenia działalności przez laboratorium przeprowadzające badanie próbek.

Dodatkowo w roku realizacji programu, w co najmniej jednym stadzie brojlerów w gospodarstwie z 10 % gospodarstw liczących powyżej 5000 sztuk brojlerów, jest

przeprowadzane pobranie próbek przez powiatowego lekarza weterynarii. Pobranie próbek przez powiatowego lekarza weterynarii jest przeprowadzane przy uwzględnieniu analizy ryzyka, jak również w każdym przypadku, gdy powiatowy lekarz weterynarii uzna, że zachodzi taka potrzeba.

4. Środki przewidziane programem

4.1. Podsumowanie środków przewidzianych programem

Okres trwania programu: 2012 r.

- Kontrola
- Badania
- Obróbka produktów pochodzenia zwierzęcego
- Usuwanie produktów pochodzenia zwierzęcego
- Monitorowanie lub nadzór
- Inne środki: zniszczenie i obróbka paszy

4.2. Władza centralna odpowiedzialna za nadzór i koordynację realizacji programu

Zgodnie z art. 57 ustawy z dnia 11 marca 2004 r. o ochronie zdrowia zwierząt oraz zwalczaniu chorób zakaźnych zwierząt, Główny Lekarz Weterynarii jest odpowiedzialny za opracowanie programu, a następnie nadzoruje jego realizację oraz informuje Komisję Europejską o postępach w jego realizacji. Na poziomie województwa nadzór nad realizacją programu jest wykonywany przez wojewódzkiego lekarza weterynarii. Bezpośredni nadzór nad realizacją programu na poziomie powiatu sprawuje powiatowy lekarz weterynarii, który jest również odpowiedzialny za wykonywanie wszelkich czynności urzędowych w ramach programu.

4.3. Obszary geograficzne i administracyjne, na których program będzie realizowany

Program będzie realizowany na terytorium Rzeczypospolitej Polskiej. Podział administracyjny przedstawia ryc. 6.



Ryc. 6. Podział administracyjny Polski na województwa i powiaty.

4.4. Środki wdrożone w ramach programu

4.4.1. Środki i stosowne prawodawstwo w zakresie wpisu gospodarstw do rejestru

Zgodnie z art. 11 ustawy z dnia 11 marca 2004 r. o ochronie zdrowia zwierząt oraz zwalczaniu chorób zakaźnych zwierząt, powiatowy lekarz weterynarii prowadzi rejestr podmiotów prowadzących działalność nadzorowaną.

4.4.2. Środki i stosowne prawodawstwo w zakresie powiadomienia o chorobie

Obowiązki w zakresie powiadamiania o chorobie wynikają z art. 42 ust. 1-9 ustawy z dnia 11 marca 2004 r. o ochronie zdrowia zwierząt oraz zwalczaniu chorób zakaźnych zwierząt.

Zgodnie z przepisem art. 51 ustawy z dnia 11 marca 2004 r. o ochronie zdrowia zwierząt oraz zwalczaniu chorób zakaźnych zwierząt, organy Inspekcji Weterynaryjnej prowadzą system zbierania, przechowywania, analizowania, przetwarzania danych oraz informacji i przekazywania danych oraz informacji o chorobach zakaźnych zwierząt, w tym o chorobach objętych programem. Powiatowy lekarz weterynarii informuje sąsiednich powiatowych lekarzy weterynarii oraz wojewódzkiego lekarza weterynarii właściwego ze względu na miejsce prowadzenia przez podmiot działalności nadzorowanej o powzięciu podejrzenia lub potwierdzeniu wystąpienia serotypu *Salmonella* objętego programem w stadzie brojlerów gatunku kura (*Gallus gallus*). Wojewódzki lekarz weterynarii przekazuje te dane oraz informacje Głównemu Lekarzowi Weterynarii.

Ponadto powiatowy lekarz weterynarii powiadamia państwowego powiatowego inspektora sanitarnego właściwego dla miejsca prowadzenia przez podmiot działalności nadzorowanej o wystąpieniu serotypu *Salmonella* objętego programem.

4.4.3. Środki i prawodawstwo w przypadku uzyskania dodatniego wyniku badania

Zostały szczegółowo określone w pkt. 1.6. części A programu.

4.4.4. Sposób przeprowadzania kontroli i środki podejmowane w przypadku uzyskania dodatniego wyniku badania

W przypadku uzyskania dodatniego wyniku badań laboratoryjnych próbek pobranych z inicjatywy hodowcy, w zakresie wykrycia serotypu *Salmonella* objętego programem w stadzie brojlerów gatunku kura (*Gallus gallus*), stosuje się przepisy art. 42 ust. 1 - 5 ustawy z dnia 11 marca 2004 r. o ochronie zdrowia zwierząt oraz zwalczaniu chorób zakaźnych zwierząt. Powiatowy lekarz weterynarii, zgodnie z art. 44 ust. 1 tej ustawy, podejmuje czynności w celu wykrycia lub wykluczenia choroby, wydając decyzję administracyjną, w której nakazuje m.in. odosobnienie drobiu znajdującego się w gospodarstwie w poszczególnych kurnikach lub w innych obiektach oraz zakazuje przemieszczania drobiu z gospodarstwa i do gospodarstwa, chyba, że drób, na wniosek hodowcy, zostanie przemieszczony do rzeźni i poddany ubojowi.

4.4.5. Środki i prawodawstwo w zakresie kontroli choroby

- 1) art. 57 ustawy z dnia 11 marca 2004 r. o ochronie zdrowia zwierząt oraz zwalczaniu chorób zakaźnych zwierząt;
- 2) rozporządzenie Parlamentu Europejskiego i Rady Nr 2160/2003 z dnia 17 listopada 2003 r. w sprawie zwalczania salmonelli i innych określonych odzwierzęcych czynników chorobotwórczych przenoszonych przez żywność;
- 3) rozporządzenie Komisji (WE) nr 1177/2006 z dnia 1 sierpnia 2006 r. w sprawie wykonania rozporządzenia (WE) nr 2160/2003 Parlamentu Europejskiego i Rady w odniesieniu do wymogów dotyczących stosowania szczególnych metod kontroli w ramach krajowych programów zwalczania salmonelli u drobiu;
- 4) rozporządzenie Komisji (UE) nr 200/2012 z dnia 8 marca 2012 r. w sprawie unijnego celu ograniczenia występowania *Salmonella enteritidis* i *Salmonella typhimurium* w stadach brojlerów zgodnie z rozporządzeniem (WE) nr 2160/2003 Parlamentu Europejskiego i Rady (Dz. Urz. UE L 71 z 09.03.2012, str. 31).

4.4.6. Środki w zakresie bezpieczeństwa biologicznego obowiązujące w gospodarstwach

Rozporządzenie Ministra Rolnictwa i Rozwoju Wsi z dnia 15 lutego 2010 r. w sprawie wymagań i sposobu postępowania przy utrzymywaniu gatunków zwierząt gospodarskich, dla których normy ochrony zostały określone w przepisach Unii Europejskiej (Dz. U. Nr 56, poz. 344, z późn. zm.).

Zaleca się stosowanie w gospodarstwie środków bioasekuracji (biologicznej ochrony). Są one określone w zasadach dobrej praktyki produkcyjnej (GMP) i dobrej praktyki higienicznej (GHP).

Dodatkowe informacje, dotyczące spraw bezpieczeństwa biologicznego są umieszczane na stronie Inspekcji Weterynaryjnej - Głównego Inspektoratu Weterynarii w zakładce „Zdrowie i ochrona zwierząt” - www.wetgiw.gov.pl

5. Ogólny opis kosztów i korzyści

Zasadniczą korzyścią z realizacji programu dla hodowców brojlerów gatunku kura (*Gallus gallus*) oraz podmiotów zajmujących się obrotem drobiem oraz mięsem drobiowym będzie możliwość prowadzenia swobodnego handlu oraz wywozu drobiu. Zgodnie z załącznikiem II rozdziału E rozporządzenia nr 2160/2003, od dnia 1 grudnia 2011 r. świeże mięso drobiowe pozyskane z drobiu wymienionego w załączniku I do rozporządzenia (kury, indyki) nie może być wprowadzone do obrotu w celu spożycia przez ludzi, jeśli nie zostanie spełnione kryterium bezpieczeństwa żywności określone w ust. 1.28 rozdz. 1 załącznika I do rozporządzenie Komisji (WE) nr 2073/2005 z dnia 15 listopada 2005 r. w sprawie kryteriów mikrobiologicznych dotyczących środków spożywczych.

Osiągnięcie celu wspólnotowego polegającego na ograniczeniu liczby zakażonych stad brojlerów, zwiększy konkurencyjność polskiego drobiu i mięsa drobiowego na rynku wspólnotowym, jak również na rynkach państw trzecich.

Ponadto podkreślić należy, że salmonelloza jest najczęściej notowaną chorobą odzwierzęcą, a mięso drobiowe oraz jaja konsumpcyjne są głównym źródłem zachorowań ludzi. Stąd też realizacja programu ograniczy liczbę zakażeń ludzi, a w związku z tym zredukuje koszty leczenia z tych chorób.

Szacowane ogólne koszty realizacji programu zwalczania niektórych serotypów *Salmonella* w stadach brojlerów gatunku kura (*Gallus gallus*) w roku 2012 wyniosą 149 927,54 zł. Z ogólnej sumy szacowanych kosztów programu strona polska będzie występowała z wnioskiem o współfinansowanie programu w odniesieniu do kosztów w wysokości 21 332,90 euro.

Są to szacunkowe koszty, które są dostosowane do wielkości wydatków przeznaczonych na zwalczanie chorób zakaźnych zwierząt w ustawie budżetowej na rok 2012 z dnia 2 marca 2012 r. (Dz. U. poz. 273).

Objaśnienia:

a) Dla *Salmonelli* odzwierzęcej należy wskazać serotypy objęte programem kontroli: (a1) dla *Salmonella* Enteritidis, (a2) dla *Salmonella* Typhimurium, (a3) dla innych serotypów, (a4) dla *Salmonella* Enteritidis lub *Salmonella* Typhimurium.

b) Rodzaj stada.

c) Łączna liczba stad w regionie, włączając stada kwalifikujące się i nie kwalifikujące się do programu.

d) Liczba stad zbadana na obecność serotypu *Salmonella* objętego programem. W tej kolumnie nie należy stada liczyć dwa razy, nawet jeżeli przebadano je więcej niż raz.

e) Jeżeli, zgodnie z objaśnieniem d, zbadano stado więcej niż raz, dodatni wynik badania jest brany pod uwagę tylko raz.

*) Niektóre stada mogły zostać zbadane więcej niż raz; większa liczba zbadanych stad, niż stad wykazanych w tabeli „łączna liczba stad” wynika z faktu, że w ciągu roku w gospodarstwie jest kilka cykli produkcyjnych brojlerów.

Rok: **2009-2010**

Stan na dzień: ostatni dzień grudnia każdego roku (dane zostały zebrane w oparciu o wyniki realizacji „Krajowego programu zwalczania niektórych serotypów *Salmonella* w stadach brojlerów gatunku *Gallus gallus*)

Gatunek: **Gallus gallus** Choroba/zakażenie ^{a)}: *Salmonella* Enteritidis lub *Salmonella* Typhimurium

Region	Rodzaj stada ^{b)}	Łączna liczba stad ^{c)}	Łączna liczba brojlerów	Łączna liczba stad objętych programem	Łączna liczba brojlerów objętych programem	Liczba zbadanych stad ^{d)}	Liczba stad ^{e)} z dodatnim wynikiem ^{a)}		Liczba stad zlikwidowanych ^{a)}	Łączna liczba brojlerów ubitych lub zabitych ^{a)}	Ilość zniszczonych jaj lub masa w tonach ^{a)}		Ilość skierowanych do przetwórstwa (liczba sztuk lub masa w tonach) ^{a)}	
							(a1)	(a2)			(a3)	(a3)	(a4)	(a3)
Polska														
2009	Stada brojlerów gatunku kura	21 643	722 503 630	21 314	714 095 355	20665	128	55	0	2 411 424	-	-	-	-

2010	Stada brojlerów gatunku kura	27 556	616 114 230	27 110	605 114 091	26 801	180	57	0	191	3 592 849	-	-	-
------	------------------------------	--------	----------------	--------	----------------	--------	-----	----	---	-----	--------------	---	---	---

Objaśnienia:

a) Dla *Salmonelli* odzwierzęcej należy wskazać serotypy objęte programem kontroli: (a1) dla *Salmonella* Enteritidis, (a2) dla *Salmonella* Typhimurium, (a3) dla innych serotypów, (a4) dla *Salmonella* Enteritidis lub *Salmonella* Typhimurium.

b) Rodzaj stada.

c) Łączna liczba stad w regionie, włączając stada kwalifikujące się i niekwalifikujące się do programu.

d) Liczba stad zbadana na obecność serotypu *Salmonella* objętego programem. W tej kolumnie nie należy stada liczyć dwa razy, nawet jeżeli przebadano je więcej niż raz.

e) Jeżeli, zgodnie z objaśnieniem d, zbadano stado więcej niż raz, dodatni wynik badania jest brany pod uwagę tylko raz.

6.2. Dane rozwarstwione dotyczące badań w ramach nadzoru i badań laboratoryjnych

6.2.1. Dane rozwarstwione dotyczące badań w ramach nadzoru i badań laboratoryjnych

Rok: 2009-2010 Gatunek zwierząt (a): *Gallus gallus* Kategoria (b): stada brojlerów (stada na 3 tygodnie przed przemieszczeniem do rzeźni)

Opis zastosowanych badań serologicznych: zgodnie z pkt 3 załącznika do rozporządzenia 646/2007

Opis zastosowanych badań mikrobiologicznych i wirusologicznych: zgodnie z pkt 3 załącznika do rozporządzenia 646/2007

Region (c)	Badania serologiczne		Badania mikrobiologiczne i wirusologiczne		Inne badania	
	Liczba zbadanych próbek (d)	Liczba próbek z wynikiem dodatnim (e)	Liczba zbadanych próbek (d)	Liczba próbek z wynikiem dodatnim (e)	Liczba zbadanych próbek (d)	Liczba próbek z wynikiem dodatnim (e)
Rzeczpospolita Polska- 2009	259	128	913	128	-	-
Rzeczpospolita Polska- 2010	470	180	Badanie bakteriologiczne: 1286 Badanie efektu	Badanie bakteriologiczne: 180 Badanie efektu	Inne (np. badanie paszy i wody): 219	brak danych

			hamującego: 1270; Badanie skuteczności odkazywania: 485;	hamującego: 2; Badanie skuteczności odkazywania: 0	
--	--	--	--	---	--

Objaśnienia:

- (a) Gatunek zwierząt.
- (b) Kategoria/dodatkowe określenia.
- (c) Region określony w zatwierdzonym programie kontroli i zwalczania chorób państwa członkowskiego.
- (d) Liczba zbadanych próbek.
- (e) Liczba próbek z wynikiem dodatnim.

6.3. Dane dotyczące zakażenia

Rok: 2009

Gatunek zwierząt (a): *Gallus gallus* stada brojlerów

Region (b)	Liczba zakażonych stad (c)	Liczba zakażonych zwierząt
Rzeczpospolita Polska- 2009	128	2 411 424*
Rzeczpospolita Polska- 2010	180	3 592 849*

Objaśnienia:

- (a) Gatunek zwierząt.
- (b) Region określony w programie kontroli i zwalczania chorób państwa członkowskiego.
- (c) Liczba zakażonych stad lub gospodarstw.

* liczba zwierząt poddanych ubojowi lub zabitych w ramach programu.

7. Założenia programu

7.1. Założenia związane z badaniami

7.1.1. Założenia w zakresie badań diagnostycznych

Rok: 2012

1) Gatunek zwierząt (a): *Gallus gallus* stada brojlerów

Region (b)	Rodzaj badania (c)	Populacja docelowa (d)	Rodzaj próbki (e)	Cel (f)	Liczba planowanych badań
Rzeczpospolita Polska	badanie bakteriologiczne	stada brojlerów	odchody/ okładziny na obuwie lub skarpety	wykrycie stada zakażonego	1265
	badanie serologiczne			stwierdzenie skuteczności przeprowadzonego odkażania	636
				stwierdzenie efektu hamującego określenie serotypu	1265
					469

Objaśnienia:

- (a) Gatunek zwierząt.
- (b) Region określony w zatwierdzonym programie kontroli i zwalczania chorób państwa członkowskiego.
- (c) Rodzaj badania.
- (d) Wyszczególnienie gatunków i kategorii zwierząt objętych programem.
- (e) Rodzaj próbki.
- (f) Opis celu.

7.1.2. Założenia w zakresie badania stad

Rok: 2012 Gatunek: *Gallus gallus* Choroba/zakażenie^{a)}: serotypy *Salmonella* objęte programem

Region	Rodzaj stada ^{b)}	Łączna liczba stad ^{c)}	Łączna liczba brojlerów	Łączna liczba stad objętych programem	Łączna liczba brojlerów objętych programem	Spodziewana liczba stad ^{e)} z dodatnim wynikiem ^{a)}	Spodziewana liczba stad do likwidacji ^{e)}		Spodziewana ilość jaj do zniszczenia (liczba sztuk lub masa w tonach) ^{a)}		Spodziewana ilość jaj skierowana do przetworstwa (liczba sztuk lub masa w tonach) ^{a)}		
							(a1)	(a2)	(a3)	(a4)	(a3)	(a4)	(a3)
Polska													
Ogółem	Stada brojlerów gatunku kura	27 115	604 295 815	26 687	594 095 676	26 444	159	-	159	-	3 00	-	-
											5	-	-
											577	-	-

Objaśnienia:

^{a)} Dla *Salmonelli* odzwierzczej należy wskazać serotypy objęte programem kontroli: (a1) dla *Salmonella* Enteritidis, (a2) dla *Salmonella* Typhimurium, (a3) dla innych serotypów, (a4) dla *Salmonella* Enteritidis lub *Salmonella* Typhimurium.

^{b)} Rodzaj stada.

^{c)} Łączna liczba stad w regionie, włączając stada kwalifikujące się i niekwalifikujące się do programu.

^{d)} Liczba stad zbadana na obecność serotypu *Salmonella* objętego programem. W tej kolumnie nie należy stada liczyć dwa razy, nawet jeżeli przebadano je więcej niż raz.

^{e)} Jeżeli, zgodnie z objaśnieniem d, zbadano stado więcej niż raz, próba pozytywna jest brana pod uwagę tylko raz.

8. Szczegółowa analiza kosztów programu¹⁾

Rok: 2012

Przeznaczenie kosztów	Wyszczególnienie	Szacunkowa liczba jednostek	Szacunkowy jednostkowy koszt (w złotych)	Szacunkowy wy jednostkowy koszt w euro ²⁾	Suma ogółem (w złotych)	Suma ogółem ²⁾ (w euro)	Finansowanie wspólnotowe
1. Badania							
1.1. Koszt badań laboratoryjnych	Badanie bakteriologiczne próbek pobranych przez powiatowego lekarza weterynarii	1265 badań	10,99 zł/badanie	2,98	13 902,35	3 333,90	tak
	Badanie efektu hamującego wzrost bakterii	1265 badań	0,66 zł/badanie	0,18	834,90	200,22	tak
	Badanie w kierunku stwierdzenia skuteczności przeprowadzonego odkażania	636 badań	11,19 zł/badanie	3,03	7 116,84	1 706,68	tak
	Inne badania (np. badania paszy i wody)	219 badań	36,60 zł/badanie	9,92	8 015,40	1 922,16	tak
	Badanie w kierunku określenia serotypu odpowiednich izolatów	469 badań	113,58 zł/badanie	30,78	53 269,02	12 774,35	tak
Badania laboratoryjne - łącznie					83 138,51	19 937,29	-

2.3. Koszty podania	-	-	-	-	-	-	-	-	-
2.4. Koszty kontroli	-	-	-	-	-	-	-	-	-
3. Ubój									
3.1. Odszkodowania	Odszkodowanie za pasze	1 stado x 2 tony	1000 zł/t	-	-	2 000	-	-	nie
	Odszkodowania za sprzęt, który nie może być poddany odkażaniu	0 szt.	Brak danych	-	-	0	-	-	nie
3.2. Koszty zniszczenia lub unieszkodliwienia	Zniszczenie paszy	1 stado x 2 tony	400 zł/t	-	-	800	-	-	nie
	Utylizacja odpadów laboratoryjnych	8034 kg	2,85 zł/kg	-	-	22 896,90	-	-	
3.3. Strata w przypadku uboju	-	-	-	-	-	-	-	-	-
3.4. Koszt obróbki produktów	Obróbka chemiczna paszy	-	-	-	-	-	-	-	nie
4. Czyszczenie i odkażanie⁵⁾	nie dotyczy	-	-	-	-	-	-	-	-
5. Wynagrodzenia (rzeczoznawcy)	Koszt wyceny paszy	2 rzeczoznawców x 1 godz. x 1 stado	28,59 zł/godz.	-	-	57,18	-	-	nie

	Koszty dojazdu rzeczoznawcy	2 rzeczoznawców x 40 km x 1 stado	0,76 zł/km	-	60,80 zł	-	nie
6. Towary konsumpcyjne i specjalny sprzęt	-	-	-	-	-	-	-
7. Inne koszty	-	-	-	-	-	-	-
	OGÓŁEM				149 927,54	-	
	OGÓŁEM (koszty kwalifikowalne)				88 958,21	21 332,90 (+- 0,01)	

Objaśnienia

¹⁾ Analiza obejmuje szacunki kosztów ponoszonych w ramach programu. Nie wlicza się kosztów stałych. Wszystkie wartości są podane bez VAT. Koszty programu zostały obliczone dla wszystkich stad brojlerów objętych programem. Są to szacunkowe koszty, które zostaną dostosowane do wielkości wydatków przewidywanych na zwalczanie chorób zakaźnych zwierząt w ustawie budżetowej na rok 2012.

²⁾ Koszt programu obliczono wg kursu euro 4,17 zł. zgodnie z wytycznymi Ministra Finansów z dnia 23 grudnia 2011 r. dotyczącymi stosowania jednolitych wskaźników makroekonomicznych będących podstawą oszacowania skutków finansowych projektowanych ustaw.

Koszt jednostkowy w euro jest podany w zaokrągleniu do 2 miejsc po przecinku.

³⁾ Zgodnie z decyzją wykonawczą Komisji 2011/807/UE z dnia 30 listopada 2011 r. zatwierdzającą roczne i wieloletnie programy oraz wkład finansowy Unii w zakresie zwalczania, kontroli i monitorowania niektórych chorób zwierząt i chorób odzwierzęcych, przedstawione przez państwa członkowskie na 2012 rok i na lata następne.

⁴⁾ Tylko pobieranie próbek przeprowadzone przez lekarzy wyznaczonych i zakłady lecznicze dla zwierząt.

⁵⁾ Odkazanie jest rutynową czynnością wykonywana zawsze przed zasiedleniem obiektu, stąd jego koszty są ponoszone przez hodowcę.