

Warszawa, dnia 20 września 2012 r.

Poz. 1044

**ROZPORZĄDZENIE
MINISTRA TRANSPORTU, BUDOWNICTWA I GOSPODARKI MORSKIEJ¹⁾**

z dnia 6 września 2012 r.

w sprawie wykazów obszarów pasażerskiej żeglugi krajowej²⁾

Na podstawie art. 86 ust. 10 ustawy z dnia 18 sierpnia 2011 r. o bezpieczeństwie morskim (Dz. U. Nr 228, poz. 1368) zarządza się, co następuje:

§ 1. Przepisy rozporządzenia określają:

- 1) wykazy obszarów pasażerskiej żeglugi krajowej;
- 2) strefy całorocznej eksploatacji statków w pasażerskiej żegludze krajowej.

§ 2. Wykazy obszarów pasażerskiej żeglugi krajowej, o których mowa w § 1 pkt 1, są określone w załączniku do rozporządzenia.

§ 3. Strefy całorocznej eksploatacji statków pasażerskiej żeglugi krajowej stanowią polskie obszary morskie.

§ 4. Rozporządzenie wchodzi w życie po upływie 14 dni od dnia ogłoszenia.³⁾

Minister Transportu, Budownictwa i Gospodarki Morskiej: *S. Nowak*

¹⁾ Minister Transportu, Budownictwa i Gospodarki Morskiej kieruje działem administracji rządowej – gospodarka morską, na podstawie § 1 ust. 2 pkt 2 rozporządzenia Prezesa Rady Ministrów z dnia 18 listopada 2011 r. w sprawie szczegółowego zakresu działania Ministra Transportu, Budownictwa i Gospodarki Morskiej (Dz. U. Nr 248, poz. 1494).

²⁾ Przepisy niniejszego rozporządzenia wdrażają postanowienia dyrektywy Parlamentu Europejskiego i Rady 2009/45/WE z dnia 6 maja 2009 r. w sprawie reguł i norm bezpieczeństwa statków pasażerskich (Dz. Urz. UE L 163 z 25.06.2009, str. 1, z późn. zm.).

³⁾ Niniejsze rozporządzenie było poprzedzone rozporządzeniem Ministra Infrastruktury z dnia 27 maja 2008 r. w sprawie wykazów obszarów pasażerskiej żeglugi krajowej (Dz. U. Nr 97, poz. 633), które zgodnie z art. 149 ust. 1 ustawy z dnia 18 sierpnia 2011 r. o bezpieczeństwie morskim (Dz. U. Nr 228, poz. 1368) traci moc z dniem wejścia w życie niniejszego rozporządzenia.

Załącznik do rozporządzenia Ministra Transportu, Budownictwa i Gospodarki Morskiej z dnia 6 września 2012 r. (poz. 1044)

WYKAZY OBSZARÓW PASAŻERSKIEJ ŻEGLUGI KRAJOWEJ

§ 1. Wykazy obszarów pasażerskiej żeglugi krajowej zostały sporządzone w formie map, zgodnie z terytorialną właściwością dyrektorów urzędów morskich:

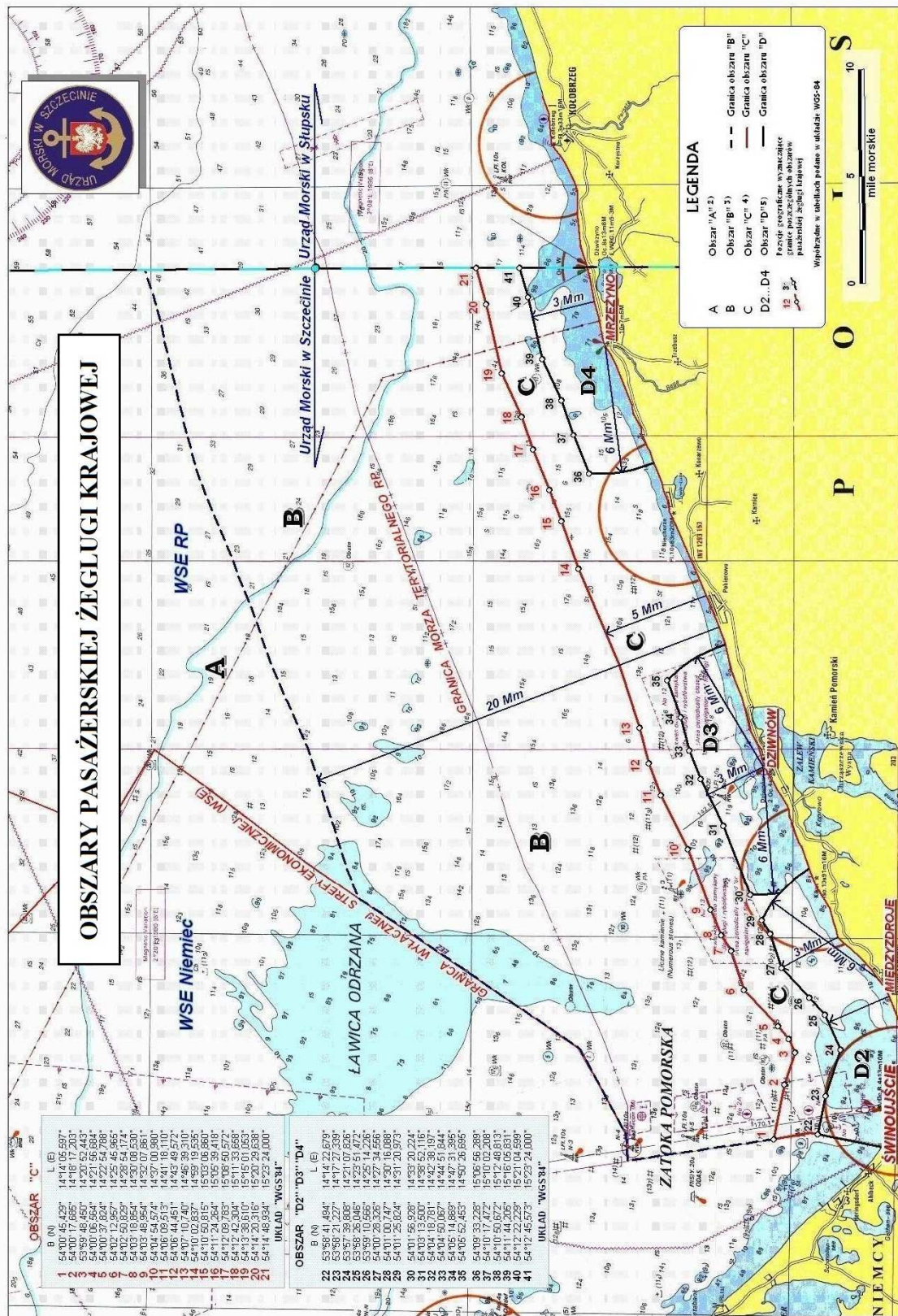
- 1) wykaz obszarów pasażerskiej żeglugi krajowej leżących we właściwości terytorialnej Dyrektora Urzędu Morskiego w Szczecinie – rys. 1, rys. 2;
- 2) wykaz obszarów pasażerskiej żeglugi krajowej leżących we właściwości terytorialnej Dyrektora Urzędu Morskiego w Słupsku – rys. 3;
- 3) wykaz obszarów pasażerskiej żeglugi krajowej leżących we właściwości terytorialnej Dyrektora Urzędu Morskiego w Gdyni – rys. 4.

§ 2. Zastosowane na mapach skróty i symbole oznaczają odpowiednio:

- 1) litera „A” – oznacza obszar morza, na którym mogą być eksploatowane statki pasażerskie klasy A, stanowiące statki uprawiające pasażerską żeglugę krajową inną niż podróże przewidziane dla statków klasy B, C i D;
- 2) litera „B” – oznacza obszar morza, na którym mogą być eksploatowane statki pasażerskie klasy B, stanowiące statki uprawiające pasażerską żeglugę krajową, w czasie której nie oddalają się dalej niż 20 mil morskich od brzegu;
- 3) litery „C” oraz „C1” – oznaczają obszary morza, na których mogą być eksploatowane statki pasażerskie klasy C, stanowiące statki uprawiające pasażerską żeglugę krajową, w trakcie której znajdują się nie dalej niż 15 mil morskich od miejsca schronienia określonego w odrębnych przepisach oraz bieżących ogłoszeniach kapitanatów i bosmanatów portów oraz nie dalej niż 5 mil morskich od brzegu, w obszarach, na których prawdopodobieństwo przekroczenia znaczącej wysokości fali¹⁾ równej 2,5 m jest niższe od 10% w ciągu:
 - a) jednego roku – w przypadku eksploatacji całorocznej lub
 - b) określonej i ograniczonej części roku – w przypadku eksploatacji w tym okresie;
- 4) litery „D1”, „D2”, „D3”, „D4”, „D5”, „D6”, „D7”, „D8”, „D9”, „D10” – oznaczają obszary morza, na których mogą być eksploatowane statki pasażerskie klasy D, stanowiące statki uprawiające pasażerską żeglugę krajową, w trakcie której znajdują się nie dalej niż 6 mil morskich od miejsca schronienia określonego w odrębnych przepisach oraz bieżących ogłoszeniach kapitanatów i bosmanatów portów oraz nie dalej niż 3 mile morskie od brzegu, w obszarach, na których prawdopodobieństwo przekroczenia znaczącej wysokości fali równej 1,5 m jest niższe od 10% w ciągu:
 - a) jednego roku – w przypadku eksploatacji całorocznej lub
 - b) określonej i ograniczonej części roku – w przypadku eksploatacji w tym okresie;
- 5) punkty oznaczone cyframi – oznaczają pozycje geograficzne wyznaczające granice poszczególnych obszarów pasażerskiej żeglugi krajowej.

¹⁾ Rozumianej jako średnia wysokość jednej trzeciej największej wysokości fal zaobserwowanych na danym obszarze.

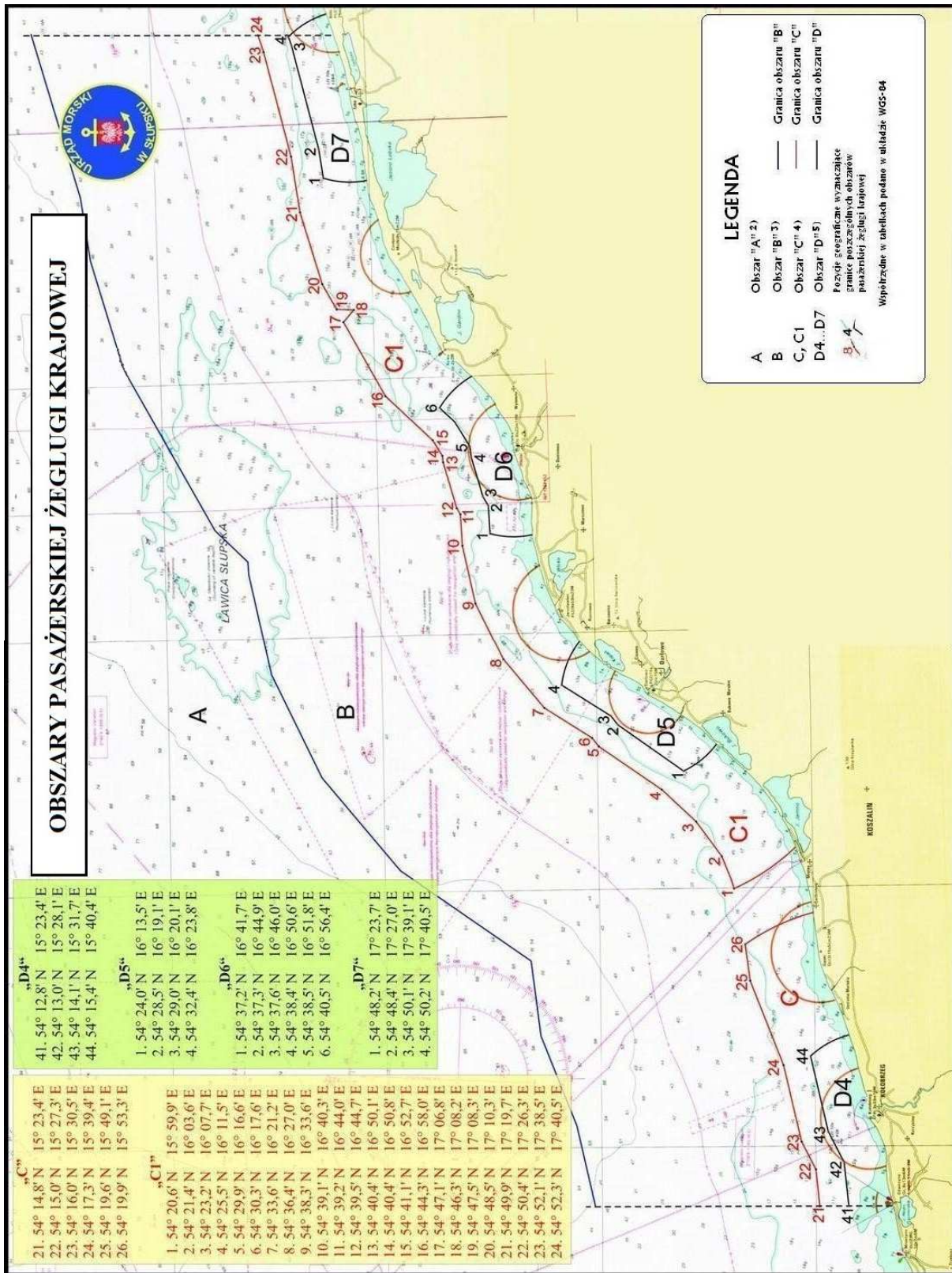
Rys. 1. Wykaz obszarów pasażerskiej żeglugi krajowej leżących we właściwości terytorialnej Dyrektora Urzędu Morskiego w Szczecinie



Rys. 2. Wykaz obszarów pasażerskiej żeglugi krajowej leżących we właściwości terytorialnej Dyrektora Urzędu Morskiego w Szczecinie



Rys. 3. Wykaz obszarów pasażerskiej żeglugi krajowej leżących we właściwości terytorialnej Dyrektora Urzędu Morskiego w Słupsku



Rys. 4. Wykaz obszarów pasażerskiej żeglugi krajowej leżących we właściwości terytorialnej Dyrektora Urzędu Morskiego w Gdyni

