

800**ROZPORZĄDZENIE MINISTRA INFRASTRUKTURY**

z dnia 16 maja 2005 r.

zmieniające rozporządzenie w sprawie przyjęcia Uzupełnienia Sektorowego Programu Operacyjnego Transport na lata 2004—2006

Na podstawie art. 11 ust. 5 ustawy z dnia 20 kwietnia 2004 r. o Narodowym Planie Rozwoju (Dz. U. Nr 116, poz. 1206 oraz z 2005 r. Nr 90, poz. 759) zarządza się, co następuje:

§ 1. W rozporządzeniu Ministra Infrastruktury z dnia 8 października 2004 r. w sprawie przyjęcia Uzupełnienia

Sektorowego Programu Operacyjnego Transport na lata 2004—2006 (Dz. U. Nr 235, poz. 2350), w załączniku „Uzupełnienie Sektorowego Programu Operacyjnego Transport na lata 2004—2006” wprowadza się następujące zmiany:

1) w tabeli „Słownik terminów”:

część tabeli w brzmieniu:

Beneficjent <i>Final beneficiary</i>	Instytucje oraz firmy publiczne i prywatne odpowiedzialne za zlecenie →operacji. W przypadku programów pomocy (stosownie do art. 87 Traktatu i w przypadku pomocy przyznanej przez instytucje wyznaczone przez państwa członkowskie) beneficjentami są instytucje, które przyznają pomoc. Występują dwa rodzaje beneficjentów →instytucje wdrażające i →ostateczni odbiorcy pomocy.
--	---

otrzymuje brzmienie:

Beneficjent końcowy <i>Final beneficiary</i>	Instytucje oraz przedsiębiorstwa publiczne i prywatne odpowiedzialne za zlecenie operacji. W przypadku programów pomocy (stosownie do art. 87 Traktatu i w przypadku pomocy przyznanej przez instytucje wyznaczone przez państwa członkowskie) beneficjentami końcowymi są instytucje, które przyznają pomoc. Występuje jeden rodzaj beneficjentów końcowych — ostateczni odbiorcy pomocy.
--	--

2) w rozdziale 1 „Ocena priorytetów i działań SPOT”, w podrozdziale 1.1. „Ocena ex ante działań SPOT” część „Oddziaływanie transportu na środowisko (koszty zewnętrzne)” otrzymuje brzmienie:

„Ocena oddziaływania transportu na środowisko jest dokonywana zgodnie z obowiązującymi przepisami prawa. Jednym z elementów określenia oddziaływania transportu na środowisko są tzw. koszty zewnętrzne transportu. Koszty te pozwalają na ocenę intensywności szkodliwego oddziaływania poszczególnych gałęzi transportu na środowisko. W Polsce nie ma jeszcze stałego monitoringu oddziaływania transportu na środowisko wyrażonego za pomocą kosztów zewnętrznych. Można jedynie dokonywać szacunku tego oddziaływania. Szacunki te ograniczono do dwóch gałęzi trans-

portu: kolejowego i drogowego. Posłużono się w tym celu wskaźnikami kosztów zewnętrznych na jednostkę pracy transportu (1 tkm i 1 paskm) oraz odniesiono je do 1 km sieci infrastruktury transportu.

Zmiany kosztów zewnętrznych transportu w Polsce dla lat 1990 i 2001 oraz prognozę zmian do 2006 r., zarówno dla transportu kolejowego jak i drogowego, określono w tabeli 3.”;

3) w rozdziale 2 „Cele i priorytety SPOT”, w wykresie 1 „Priorytety, działania, poddziałania i duże projekty SPOT na lata 2004—2006”:

a) w polu Poddziałanie 1.1.1. „Przebudowa linii kolejowych” wartości liczbowe otrzymują brzmienie:

Poddziałania 1.1.1. Przebudowa linii kolejowych	200 ^(a)
	266,7 ^(b)

b) w polu Poddziałanie 1.1.2 „Zakup i modernizacja pasażerskiego taboru kolejowego oraz lokomotyw interoperacyjnych” wartości liczbowe otrzymują brzmienie:

Poddziałanie 1.1.2 Zakup i modernizacja pasażerskiego taboru kolejowego oraz lokomotyw interoperacyjnych	82,6 ^(a)
	110,1 ^(b)

4) w rozdziale 3 „Opis działań SPOT”, w podrozdziale 3.1 Działanie 1.1. „Modernizacja linii kolejowych w relacjach między aglomeracjami miejskimi i w aglomeracjach”, tabela „Budżet działania” otrzymuje brzmienie:

w mln euro (w cenach 2004 r.)

Działanie	Łącznie	Wspólnota Europejska	Budżet Państwa	Budżet Jednostek Samorządu Terytorialnego	Inne publiczne	Prywatne
Modernizacja linii kolejowych w relacjach między aglomeracjami miejskimi i w aglomeracjach	376,8	282,6	94,2	10,5		

5) w rozdziale 3 „Opis działań SPOT”, w podrozdziale 3.1 Działanie 1.1. „Modernizacja linii kolejowych w relacjach między aglomeracjami miejskimi i w aglomeracjach”, w poddziałaniu 1.1.1 „Przebudowa linii kolejowych”:

a) tabela „Zbiorcza tabela poddziałania” otrzymuje brzmienie:

Nazwa Programu Operacyjnego	Sektorowy Program Operacyjny Transport
Nazwa priorytetu	Zrównoważony gałęziowo rozwój transportu
Nazwa działania	Modernizacja linii kolejowych w relacjach między aglomeracjami miejskimi i w aglomeracjach
Nazwa poddziałania	Przebudowa linii kolejowych
Kategoria interwencji Funduszy Strukturalnych	311 - kolej
Numer poddziałania	1.1.1.
Czas trwania poddziałania w latach	2004—2008
Instytucja Zarządzająca	Minister Infrastruktury
Beneficjenci końcowi	1. Polskie Koleje Państwowe Polskie Linie Kolejowe S.A., 2. Polskie Koleje Państwowe Warszawska Kolej Dojazdowa Sp. z o.o.
Instytucja Płatnicza	Minister Finansów
Rodzaj pomocy	- dotacje inwestycyjne dla współfinansowania wydatków związanych z realizacją zamówień na projektowanie i budowę oraz zamówień na usługi polegające na pomocy technicznej w zakresie zarządzania i nadzoru nad realizacją kontraktów w oparciu o warunki FIDIC, - dotacje na zakupy taboru dla kolejowych przewozów pasażerskich oraz zamówień na usługi pomocy technicznej w zakresie zarządzania i nadzoru nad realizacją kontraktów, - dotacje na pokrycie kosztów przygotowania projektów
Max. wysokość pomocy w % kwalifikujących się kosztów	100 %
Wsparcie finansowe publiczne ogółem dla poddziałania	266,7 mln euro (w cenach 2004 r.)
Wsparcie finansowe Unii Europejskiej	200 mln euro
Wsparcie finansowe publiczne krajowe	66,7 mln euro
Wsparcie finansowe prywatne	—
Wkład środków publicznych (%)	100 %
Wkład Unii Europejskiej w środkach publicznych (%)	Do 75 %
Wkład Unii Europejskiej w całości środków kwalifikowanych (%)	Do 75 %
Wkład krajowy w środkach publicznych (%)	Od 25 %
Wkład krajowy w całości środków kwalifikowanych (%)	Od 25 %
Wkład prywatny w całości środków kwalifikowanych (%)	—

b) tabela „Budżet poddziałania ” otrzymuje brzmienie:

w mln euro (w cenach 2004 r.)

Poddziałanie	Łącznie	Wspólnota Europejska	Budżet Państwa	Budżet Jednostek Samorządu Terytorialnego	Inne publiczne	Prywatne
Przebudowa linii kolejowych	266,7	200	66,7			

6) w rozdziale 3 „Opis działań SPOT”, w podrozdziale 3.1 Działanie 1.1. „Modernizacja linii kolejowych w relacjach między aglomeracjami miejskimi i w aglomeracjach”, w poddziałaniu 1.1.2. „Zakup i modernizacja pasażerskiego taboru kolejowego oraz lokomotyw interoperacyjnych”:

a) tabela „Zbiorcza tabela poddziałania” otrzymuje brzmienie:

Nazwa Programu Operacyjnego	Sektorowy Program Operacyjny Transport
1	2
Nazwa priorytetu	Zrównoważony gałęziowo rozwój transportu
Nazwa działania	Modernizacja linii kolejowych w relacjach między aglomeracjami miejskimi i w aglomeracjach
Nazwa poddziałania	Zakup i modernizacja pasażerskiego taboru kolejowego oraz lokomotyw interoperacyjnych
Kategoria interwencji Funduszy Strukturalnych	311 - kolej
Numer poddziałania	1.1.2.
Czas trwania poddziałania w latach	2004—2008
Instytucja Zarządzająca	Minister Infrastruktury
Beneficjenci końcowi	1. Polskie Koleje Państwowe Przewozy Regionalne Sp. z o.o., 2. Polskie Koleje Państwowe Warszawska Kolej Dojazdowa Sp. z o.o., 3. Polskie Koleje Państwowe S.A., 4. Przedsiębiorstwa kolejowe przewozów pasażerskich, 5. Przedsiębiorstwa i inne instytucje zajmujące się udostępnieniem taboru kolejowego
Instytucja Płatnicza	Minister Finansów
Rodzaj pomocy	- dotacje inwestycyjne dla współfinansowania wydatków związanych z realizacją zamówień na projektowanie i budowę oraz zamówień na usługi polegające na pomocy technicznej w zakresie zarządzania i nadzoru nad realizacją kontraktów w oparciu o warunki FIDIC, - dotacje na zakupy taboru dla kolejowych przewozów pasażerskich oraz zamówień na usługi pomocy technicznej w zakresie zarządzania i nadzoru nad realizacją kontraktów, - dotacja na pokrycie kosztów przygotowania projektów
Max. wysokość pomocy w % kwalifikujących się kosztów	Zgodnie z przepisami o pomocy publicznej
Wsparcie finansowe publiczne ogółem dla poddziałania	110,1 mln euro (w cenach 2004 r.)
Wsparcie finansowe Unii Europejskiej	82,6 mln euro
Wsparcie finansowe publiczne krajowe	27,5 mln euro

1	2
Wsparcie finansowe prywatne	Zgodnie z przepisami o pomocy publicznej
Wkład środków publicznych (%)	Zgodnie z przepisami o pomocy publicznej
Wkład Unii Europejskiej w środkach publicznych (%)	Zgodnie z przepisami o pomocy publicznej
Wkład Unii Europejskiej w całości środków kwalifikowanych (%)	Do 75 %
Wkład krajowy w środkach publicznych (%)	Od 25 %
Wkład krajowy w całości środków kwalifikowanych (%)	Zgodnie z przepisami o pomocy publicznej
Wkład prywatny w całości środków kwalifikowanych (%)	Zgodnie z przepisami o pomocy publicznej

b) tabela „Budżet poddziałania” otrzymuje brzmienie:

w mln euro (w cenach 2004 r.)

Działanie	Łącznie	Wspólnota Europejska	Budżet Państwa	Budżet Jednostek Samorządu Terytorialnego	Inne publiczne	Prywatne
Zakup pasażerskiego taboru kolejowego oraz lokomotyw interoperacyjnych	110,1	82,6	17,1	10,5		

7) w rozdziale 3 „Opis działań SPOT”, w podrozdziale 3.2. Działanie 1.2. „Poprawa infrastruktury dostępu do portów morskich” w:

a) działaniu 1.2. „Poprawa infrastruktury dostępu do portów morskich”, w tabeli „Zbiorcza tabela działania”, skreśla się część tabeli w brzmieniu:

Institucja Wdrażająca	Departament Transportu Morskiego
-----------------------	----------------------------------

b) poddziałaniu 1.2.1.: „Poprawa dostępu do portów od strony morza”, w tabeli „Zbiorcza tabela poddziałania”, skreśla się część tabeli w brzmieniu:

Institucja Wdrażająca	Departament Transportu Morskiego
-----------------------	----------------------------------

c) poddziałaniu 1.2.2.: „Poprawa infrastruktury w portach morskich”, w tabeli „Zbiorcza tabela poddziałania”, skreśla się część tabeli w brzmieniu:

Institucja Wdrażająca	Departament Transportu Morskiego
-----------------------	----------------------------------

d) poddziałaniu 1.2.3.: „Poprawa dostępu do portów morskich od strony lądu”, w tabeli „Zbiorcza tabela poddziałania”, skreśla się część tabeli w brzmieniu:

Institucja Wdrażająca	Departament Transportu Morskiego
-----------------------	----------------------------------

8) w rozdziale 3 „Opis działań SPOT”, w podrozdziale 3.4 Działanie 2.1. „Budowa i przebudowa dróg krajowych” w:

a) działaniu 2.1. „Budowa i przebudowa dróg krajowych”, w tabeli „Zbiorcza tabela działania”, skreśla się część tabeli w brzmieniu:

Institucja Wdrażająca	Generalna Dyrekcja Dróg Krajowych i Autostrad
-----------------------	---

b) poddziałaniu 2.1.1.: „Budowa autostrad”, w tabeli „Zbiorcza tabela poddziałania”, skreśla się część tabeli w brzmieniu:

Institucja Wdrażająca	Generalna Dyrekcja Dróg Krajowych i Autostrad
-----------------------	---

c) poddziałaniu 2.1.2.: „Budowa dróg ekspresowych”, w tabeli „Zbiorcza tabela poddziałania”, skreśla się część tabeli w brzmieniu:

Institucja Wdrażająca	Generalna Dyrekcja Dróg Krajowych i Autostrad
-----------------------	---

d) poddziałaniu 2.1.3.: „Przebudowa dróg krajowych”, w tabeli „Zbiorcza tabela poddziałania”, skreśla się część tabeli w brzmieniu:

Institucja Wdrażająca	Generalna Dyrekcja Dróg Krajowych i Autostrad
-----------------------	---

9) w rozdziale 4 „Opis podsumowujący sposób wdrażania działań SPOT”, w części „Zarządzanie finansowe projektami”:

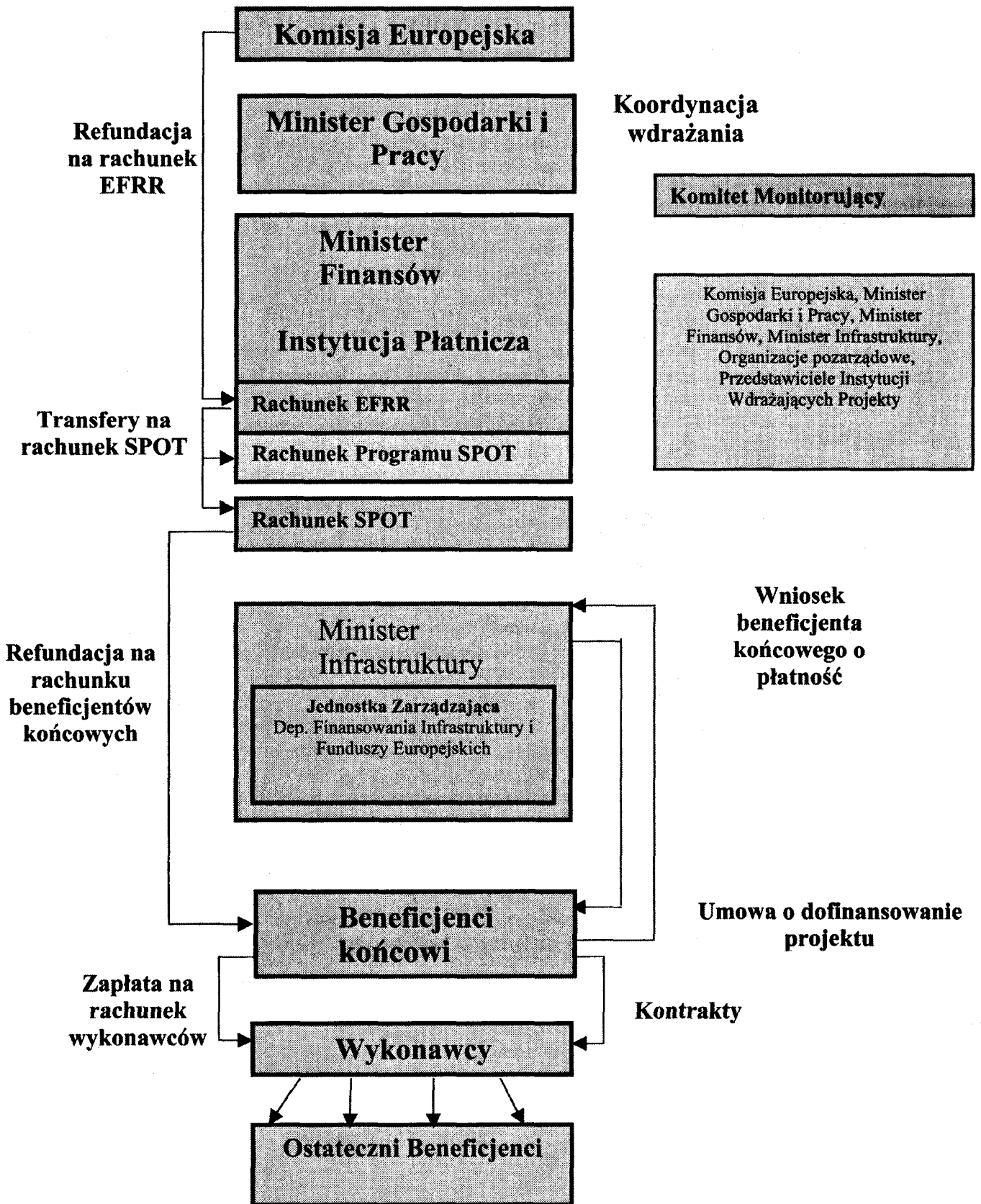
a) tabela 6 „Podział zadań w ramach Ministerstwa Infrastruktury w zakresie wdrażania działań SPOT” otrzymuje brzmienie:

Jednostka/ ciało	Zadania
1	2
Zespoły Robocze	<ul style="list-style-type: none"> • udzielanie pozytywnej lub negatywnej rekomendacji odnośnie do współfinansowania dla każdego wniosku złożonego o współfinansowanie ze środków funduszy strukturalnych w ramach SPOT, • przygotowywanie dla beneficjenta ewentualnych zaleceń w sprawie uzupełnienia wniosku lub aplikacji złożonych dla projektów proponowanych do współfinansowania z funduszy strukturalnych w ramach SPOT, • przedstawianie opinii w sprawie sprawozdań z realizacji projektów oraz działania w ramach SPOT, • zgłaszanie wniosków dotyczących realizacji poszczególnych projektów realizowanych w ramach SPOT, • opracowywanie propozycji przesunięć środków funduszy strukturalnych pomiędzy poszczególne działania lub priorytety w ramach SPOT, które zostają następnie zgłoszone Przewodniczącemu Komitetu Monitorującego do spraw SPOT
Jednostka Zarządzająca Departament Finansowania Infrastruktury i Funduszy Europejskich	<ul style="list-style-type: none"> • udział w procesie weryfikacji wniosków dla projektów zgłoszonych przez Instytucje Wdrażające lub beneficjenta, • przeprowadzenie oceny finansowej wniosku, w tym ocenianie, czy właściwie zostały przedstawione koszty kwalifikowane projektu, • przeprowadzanie oceny ekonomiczno-technicznej wniosków złożonych w ramach Priorytetu 3, • przeprowadzanie oceny wniosków w zakresie zgodności ze strategiami oraz oceny ekonomiczno-technicznej w ramach działania 1.3,

1	2
	<ul style="list-style-type: none"> • weryfikacja wniosków projektów zgłaszanych przez beneficjentów: dokonywanie formalnej oceny składanych wniosków (czy spełniają warunki Programu), • przygotowywanie listy zaopiniowanych i rekomendowanych wniosków do zatwierdzenia przez Ministra Infrastruktury, • koordynacja całości działań związanych z wyborem projektów, • współpraca z Departamentem Programowania i Strategii przy przygotowaniu decyzji w sprawie realokacji środków w ramach programu, przedkładanie ich do zatwierdzenia Komitetowi Monitorującemu, a następnie Komisji Europejskiej, • przygotowanie umowy o dofinansowanie projektu z beneficjentami projektów zaakceptowanych przez Ministra Infrastruktury, • udział w pracach komisji przetargowych, • przeprowadzanie kontroli ex ante zamówień publicznych, • prowadzenie bieżącego monitoringu realizacji programu, • prowadzenie sekretariatu Komitetu Monitorującego, • koordynacja spraw związanych z Komitetem Sterującym, w tym prowadzenie Sekretariatu Komitetu Sterującego, • przygotowywanie rocznych sprawozdań i przekazywanie ich Ministerstwu Gospodarki i Pracy, po zatwierdzeniu przez Komitet Monitorujący, • przygotowanie i wdrożenie systemu monitorowania, • przygotowywanie okresowych sprawozdań z wdrażania programu na podstawie informacji przekazywanych przez beneficjentów, • przeprowadzanie bieżącej kontroli projektów na podstawie otrzymanych sprawozdań monitoringowych (dotyczących przestrzegania procedur monitoringu itp.); dokonywanie okresowej analizy ryzyka powodzenia programu, • przygotowanie raportów o nieprawidłowościach stwierdzonych w trakcie realizacji, • opracowywanie wieloletnich i rocznych prognoz wydatków w ramach programu, • przygotowywanie wniosków dla Departamentu Budżetu i Analiz Ekonomicznych o wypłatę środków beneficjentom na podstawie zweryfikowanych faktur, • obsługa systemu SIMIK, • archiwizacja dokumentacji w zakresie zadań departamentu, • obsługa Zespołu Roboczego SPOT do spraw Priorytetu 3-Pomoc Techniczna, • prowadzenie rejestru kontraktów, • współpraca z beneficjentami przy wdrażaniu projektu, • upowszechnianie informacji/kampanie informacyjne na temat działań SPOT i dostępności środków, rozpowszechnianie informacji na temat interwencji i osiągnięć funduszy strukturalnych — SPO, promocja programu, organizacja seminariów i szkoleń dla uczestników procesu zarządzania (Instytucje Wdrażające), jak też dla odbiorców pomocy, promocja partnerstwa, • udział w pracach zespołów roboczych, • udział w pracach Komitetu Sterującego, • udział w pracach Komitetu Monitorującego
Departament Programowania i Strategii	<ul style="list-style-type: none"> • przygotowanie dokumentów programowych, • przygotowywanie Uzupełnień Programów wraz z ewaluacją ex ante, • współpraca z Krajową Jednostką Ewaluacji w procesie ewaluacji końcowej projektu, • aktualizowanie bazy danych na temat potencjalnych projektów (Ministra Gospodarki i Pracy), • przygotowanie raportów o nieprawidłowościach stwierdzonych w trakcie realizacji, • archiwizacja dokumentacji w zakresie zadań departamentu
Departamenty merytoryczne	<ul style="list-style-type: none"> • współpraca z Departamentem Finansowania Infrastruktury i Funduszy Europejskich w zakresie przygotowania i oceny potencjalnych projektów, • obsługa systemu SIMIK, • udział w pracach komisji przetargowych, • archiwizacja dokumentacji w zakresie zadań departamentu,

1	2
	<ul style="list-style-type: none"> • opiniowanie dokumentacji przetargowej i kontraktowej przekazywanej przez Departament Finansowania Infrastruktury i Funduszy Europejskich, • udział w pracach zespołów roboczych, • obsługa zespołów roboczych SPOT, • dokonywanie oceny ekonomiczno-technicznej projektów, • przygotowanie raportów o nieprawidłowościach stwierdzonych w trakcie realizacji
Departament Budżetu i Analiz Ekonomicznych	<ul style="list-style-type: none"> • nadzór nad zachowaniem przez instytucje biorące udział we wdrażaniu pomocy oddzielnego systemu rachunkowości dla środków Wspólnotowych oraz odpowiedniego kodu księgowego, • obsługa systemu SIMIK, • obsługa rachunków bankowych związanych z realizacją SPOT na poziomie Ministerstwa Infrastruktury, • archiwizacja dokumentacji w zakresie zadań departamentu, • weryfikacja pod względem księgowym złożonych przez beneficjentów wniosków o refundację, które zostały wcześniej potwierdzone przez Departament Finansowania Infrastruktury i Funduszy Europejskich, • dokonywanie przelewów na rachunki beneficjentów, • przygotowywanie okresowych zestawień płatności, • przygotowanie raportów o nieprawidłowościach stwierdzonych w trakcie realizacji
Departament Kontroli	<ul style="list-style-type: none"> • koordynacja działań kontrolnych podejmowanych z ramienia Ministerstwa Infrastruktury, związanych z realizacją projektów współfinansowania z funduszy strukturalnych Unii Europejskiej w zakresie planowania, programowania, analiz i sprawozdawczości, • organizowanie i prowadzenie kontroli zgodnie z planem, a także — w miarę potrzeb — kontroli doraźnych, • obsługa systemu SIMIK, • opracowanie rocznych planów kontroli w ww. zakresie, • przeprowadzanie kontroli zgodnie z planem, a także — w miarę potrzeb — kontroli doraźnych, • przygotowywanie raportów z przeprowadzonych kontroli, • opracowywanie i przedkładanie Ministrowi okresowych sprawozdań z działalności kontrolnej, • współpraca z Biurem Audytu Wewnętrznego w zakresie działań związanych z kontrolą funduszy strukturalnych, • archiwizacja dokumentacji w zakresie zadań departamentu, • przygotowanie raportów o nieprawidłowościach stwierdzonych w trakcie realizacji
Biuro Audytu Wewnętrznego	<ul style="list-style-type: none"> • przygotowanie i wdrożenie systemu audytu, • opracowanie rocznych planów audytu, • przeprowadzanie audytu systemu i procedur, • archiwizacja dokumentacji w zakresie zadań departamentu, • przygotowanie raportów o nieprawidłowościach stwierdzonych w trakcie realizacji

b) wykres 2 „Schemat struktury zarządzania i finansowania SPOT” otrzymuje brzmienie:



10) w rozdziale 5 „Plan finansowy SPOT” tabela 7 „Szacunkowa tabela finansowa dla SPO Transport w euro w cenach 2004 r. wg priorytetów i działań w latach 2004—2006” otrzymuje brzmienie:

Priorytety / działania / poddziałania / duże projekty programu operacyjnego	Kategoria interwencji	Koszty ogółem	Publiczne								Prywatne		
			Ogółem	Wkład wspólnotowy				Krajowy wkład publiczny					
				4	5	6	7	8	9	10		11	12
				FFRR	Europejski Fundusz Społeczny (EFS)	Europejski Fundusz Orientacji i Gwarancji (EFOIGR)	Europejski Fundusz Rolnej (EFOIGR)	Finansowy Instrument Sterowania Rybostwem (FISR)	Ogółem	Budżet Państwa	Budżety jednostek terytorialnego	Inny* (podać jaki)	
1	2	3	4	5	6	7	8	9	10	11	12	13	
Priorytet 1. Zrównoważony gałęziowo rozwój transportu		568250000	568250000	42610000				142150000	115450000	26700000			11901887
Działanie 1.1. Modernizacja linii kolejowych w relacjach między aglomeracjami miejskimi i w aglomeracjach	311	376816067	376816067	28260000				94216067	83716067	10500000			
Poddziałania: 1.1.1 Przebudowa linii kolejowych	311	266676567	266676567	20000000				66676567	66676567				
1.1.2 Zakup i modernizacja pasażerskiego taboru kolejowego oraz lokomotyw interoperacyjnych		110139500	110139500	8260000				27539500	17039500	10500000			
Działanie 1.2. Poprawa infrastruktury dostępu do portów morskich	315, 312, 316, 318	159833383	159833383	11980000				40033383	23833383	16200000			
Poddziałania: 1.2.1. Poprawa dostępu do portów od strony morza	316	48356696	48356696	3620000				12156696	12156696				

1	2	3	4	5	6	7	8	9	10	11	12	13
1.2.2. Poprawa infrastruktury w portach morskich	315	46676687	46676687	3500000				11676687	11676687			
1.2.3. Poprawa dostępu do portów morskich od strony lądu	312	64800000	64800000	4860000				16200000		16200000		
Działanie 1.3. Rozwój systemów intermodalnych	318	31600550	31600550	2370000				7900550	7900550			11901887
Podziałania: 1.3.1. Budowa centrów logistycznych	318	17333363	17333363	1300000				4333363	4333363			6500000
1.3.2. Budowa terminali kontenerowych	318	14267187	14267187	1070000				3567187	3567187			5401887
Priorytet 2. Bezpieczniejsza infrastruktura drogowa		971295967	971295967	72828446				243011502	138095072	104916430		
Działanie 2.1. Budowa i przebudowa dróg krajowych	3121, 312, 313	529712670	529712670	39728446				132428205	132428205			
Podziałania: 2.1.1. Budowa autostrad	313	20000020	20000020	15000000				50000020	50000020			
2.1.2. Budowa dróg ekspresowych	312	115733353	115733353	8680000				28933353	28933353			
2.1.3. Przebudowa dróg krajowych	3121	213979297	213979297	16048446				53494832	53494832			
Działanie 2.2. Usprawnienie przejazdów drogami krajowymi przez miasta na prawach powiatu	3121	418916430	418916430	31400000				104916430		104916430		
Działanie 2.3. Wdrażanie i monitoring środków poprawy bezpieczeństwa ruchu drogowego	319	22666867	22666867	1700000				5666867	5666867			

1	2	3	4	5	6	7	8	9	10	11	12	13
Poddziałania: 2.3.1. Poprawa bezpieczeństwa na drogach krajowych	319	14933353	14933353	1120000				3733353	3733353			
2.3.2. Monitoring bezpieczeństwa ruchu drogowego	319	7733514	7733514	580000				1933514	1933514			
Priorytet 3. Pomoc techniczna dla SPOT	41	12000050	12000050	900000				3000050	3000050			
Działanie 3.1. Wsparcie efektywnego zarządzania SPOT	41	9333353	9333353	700000				2333353	2333353			
Działanie 3.2. Informacja i promocja operacji SPOT	41	2666697	2666697	200000				666697	666697			
Ogółem SPO Transport		1551546017	1551546017	116338446				388161552	256545122	131616430		11901887
Całkowite związane z EFRR		1551546017	1551546017	116338446				388161552	256545122	131616430		11901887
Całkowite związane z EFS												
Całkowite związane z EFOiGR												
Całkowite związane z FISR												

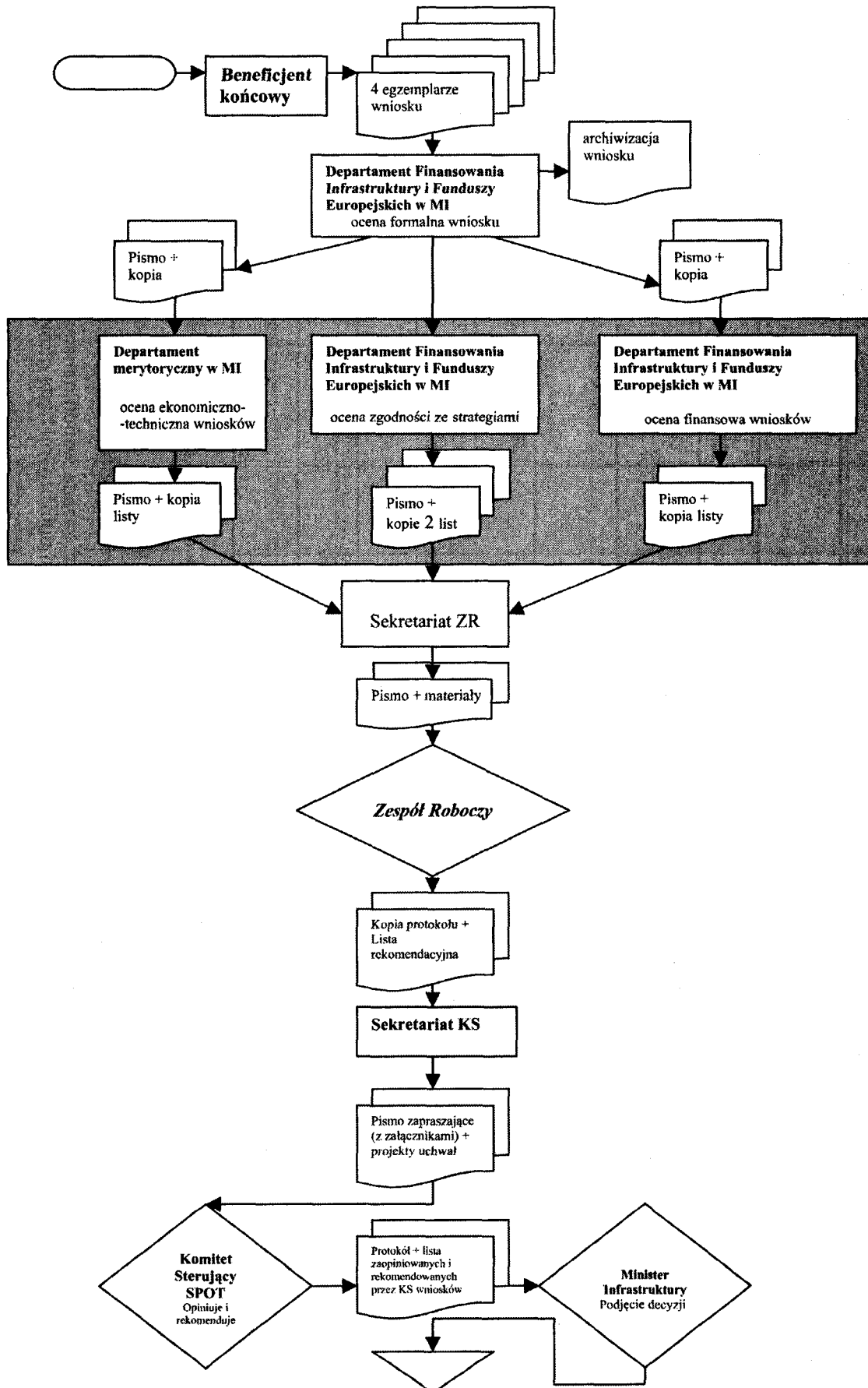
* Podane kwoty środków prywatnych nie stanowią elementu planu finansowego, są to szacunkowe wielkości udziału prywatnego w projektach uzyskujących pomoc publiczną.

11) rozdział 6 „Opis rozwiązań dotyczących zapewnienia współfinansowania SPOT” otrzymuje brzmienie:

„Podstawową zasadą przyznawania pomocy w ramach funduszy strukturalnych jest zasada współfinansowania. Poszczególne działania w ramach SPOT mogą być współfinansowane ze źródeł publicznych lub prywatnych. Źródłami publicznymi będą głównie: budżet państwa i budżety jednostek samorządu terytorialnego.

W ramach projektów przewidzianych do realizacji przewiduje się współfinansowanie ich głównie ze środków państwowych jednostek budżetowych, Krajowego Funduszu Drogowego, opłat portowych oraz budżetów jednostek samorządu terytorialnego. Ze względu na charakter działań głównym źródłem współfinansowania krajowego będzie budżet państwa. Dotyczy to współfinansowania projektów, służących przebudowie linii kolejowych, poprawy dostępu do portów morskich od strony morza, przebudowy dróg krajowych oraz poprawy bezpieczeństwa ruchu drogowego.”;

12) w załączniku nr 1 „Zasady wyboru projektów w obszarze infrastruktury transportu” schemat przedstawiający procedurę przedkładania wniosków otrzymuje brzmienie:



13) w załączniku nr 2 „Zasady kwalifikacji wydatków w ramach SPOT” część określająca podstawy prawne kwalifikowalności projektów i wydatków w ramach Europejskiego Funduszu Rozwoju Regionalnego otrzymuje brzmienie:

„Podstawy prawne zagadnienia kwalifikowalności projektów i wydatków w ramach Europejskiego Funduszu Rozwoju Regionalnego stanowią w szczególności następujące wspólnotowe akty prawne:

- rozporządzenie Rady (WE) nr 1260/1999 z dnia 21 czerwca 1999 r. wprowadzające ogólne przepisy dotyczące Funduszy Strukturalnych,
- rozporządzenie Parlamentu Europejskiego i Rady (WE) nr 1783/1999 z dnia 12 lipca 1999 r. w sprawie Europejskiego Funduszu Rozwoju Regionalnego,
- rozporządzenie Komisji (WE) nr 448/2004 z dnia 10 marca 2004 r. zmieniające rozporządzenie (WE) nr 1685/2000 ustanawiające szczegółowe zasady wykonania rozporządzenia Rady (WE) nr 1260/1999 z dnia 21 czerwca 1999 r. w zakresie kwalifikowalności wy-

datków ponoszonych na operacje współfinansowane z Funduszy Strukturalnych.

W polskim systemie prawnym podstawowym aktem prawnym regulującym kwestie korzystania ze środków Funduszy Strukturalnych Unii Europejskiej jest ustawa z dnia 20 kwietnia 2004 r. o Narodowym Planie Rozwoju.”;

14) użyty w różnej liczbie i przypadku wyraz „Beneficjent” zastępuje się użytymi w odpowiedniej liczbie i przypadku wyrazami „beneficjent końcowy”;

15) użyte w tabelach, w różnej liczbie i przypadku, wyrazy „Departament Programowania i Strategii” zastępuje się użytymi w odpowiedniej liczbie i przypadku wyrazami „Departament Finansowania Infrastruktury i Funduszy Europejskich”, z wyłączeniem tabeli 6 „Podział zadań w ramach Ministerstwa Infrastruktury w zakresie wdrażania działań SPOT”.

§ 2. Rozporządzenie wchodzi w życie z dniem ogłoszenia.

Minister Infrastruktury: *K. Opawski*