

1311**ROZPORZĄDZENIE MINISTRA SPRAW WEWNĘTRZNYCH I ADMINISTRACJI**

z dnia 29 grudnia 1999 r.

w sprawie szczegółowych zasad organizacji krajowego systemu ratowniczo-gaśniczego.

Na podstawie art. 14 ust. 2 ustawy z dnia 24 sierpnia 1991 r. o ochronie przeciwpożarowej (Dz. U. Nr 81, poz. 351, z 1994 r. Nr 27, poz. 96 i Nr 89, poz. 414, z 1996 r. Nr 106, poz. 496, z 1997 r. Nr 111, poz. 725 i Nr 121, poz. 770 oraz z 1998 r. Nr 106, poz. 668 i Nr 162, poz. 1126) i art. 2 ust. 2 ustawy z dnia 24 sierpnia 1991 r. o Państwowej Straży Pożarnej (Dz. U. Nr 88, poz. 400, z 1992 r. Nr 21, poz. 86 i Nr 54, poz. 254, z 1994 r. Nr 53, poz. 214, z 1995 r. Nr 4, poz. 17 i Nr 34, poz. 163, z 1996 r. Nr 106, poz. 496 i Nr 152, poz. 723, z 1997 r. Nr 28, poz. 153, Nr 88, poz. 554 i Nr 106, poz. 680, z 1998 r. Nr 106, poz. 668 oraz z 1999 r. Nr 45, poz. 436) zarządza się, co następuje:

Rozdział 1

**Organizacja krajowego systemu
ratowniczo-gaśniczego na obszarze powiatu,
województwa i kraju**

§ 1. 1. Krajowy system ratowniczo-gaśniczy, zwany dalej „systemem”, jest zorganizowany na trzech poziomach:

- 1) powiatowym,
- 2) wojewódzkim,
- 3) krajowym.

2. Na poziomie powiatowym wykonuje się wszystkie podstawowe zadania systemu, związane z obszarem powiatu.

3. Poziomy wojewódzki i krajowy spełniają rolę wspomagającą i koordynacyjną w sytuacjach wymagających użycia sił i środków spoza obszaru danego powiatu lub województwa.

§ 2. 1. Na poziomie powiatowym system tworzą następujące podmioty systemu:

- 1) komenda powiatowa (miejska) Państwowej Straży Pożarnej,
- 2) jednostki ochrony przeciwpożarowej mające siedzibę na obszarze powiatu włączone do systemu,
- 3) powiatowy zespół do spraw ochrony przeciwpożarowej i ratownictwa,
- 4) włączone do systemu inne służby, inspekcje, straże i instytucje, o których mowa w art. 2 pkt 4 ustawy z dnia 24 sierpnia 1991 r. o ochronie przeciwpożarowej (Dz. U. Nr 81, poz. 351, z 1994 r. Nr 27, poz. 96 i Nr 89, poz. 414, z 1996 r. Nr 106, poz. 496, z 1997 r. Nr 111, poz. 725 i Nr 121, poz. 770 oraz z 1998 r. Nr 106, poz. 668, Nr 162, poz. 1126), zwanej dalej „ustawą”,
- 5) specjaliści w sprawach ratownictwa i inne podmioty, włączeni do systemu w drodze umowy cywilnoprawnej.

2. Na poziomie wojewódzkim system tworzą następujące podmioty systemu:

- 1) komenda wojewódzka Państwowej Straży Pożarnej,
- 2) wydzielone siły i środki z poziomów powiatowych stanowiące wojewódzki odwód operacyjny,
- 3) ośrodki szkolenia Państwowej Straży Pożarnej,
- 4) wojewódzki zespół do spraw ochrony przeciwpożarowej i ratownictwa,
- 5) krajowa baza sprzętu specjalistycznego Państwowej Straży Pożarnej,
- 6) podmioty, o których mowa w ust. 1 pkt 4 i 5, włączone do systemu na poziomie wojewódzkim.

3. Na poziomie krajowym system tworzą następujące podmioty systemu:

- 1) Komenda Główna Państwowej Straży Pożarnej,
- 2) wydzielone siły i środki z wojewódzkich odwodów operacyjnych stanowiące centralny odwód operacyjny,
- 3) szkoły Państwowej Straży Pożarnej,
- 4) krajowe bazy sprzętu specjalistycznego Państwowej Straży Pożarnej,

5) jednostki badawczo-rozwojowe ochrony przeciwpożarowej,

6) podmioty, o których mowa w ust. 1 pkt 4 i 5, włączone do systemu na poziomie krajowym.

§ 3. 1. Dobrowolne wspomaganie systemu przez instytucje, jednostki organizacyjne, osoby fizyczne i prawne odbywa się na każdym z trzech poziomów wymienionych w §1 ust. 1.

2. Wspomaganie, o którym mowa w ust. 1, może być poprzedzone uzgodnieniem współdziałania na danym obszarze ze starostą, wojewodą lub Komendantem Głównym Państwowej Straży Pożarnej.

§ 4. 1. Komendanci: powiatowy (miejski) i wojewódzki Państwowej Straży Pożarnej, zwani dalej „komendantami powiatowym (miejskim) i wojewódzkim”, opracowują plany ratownicze, zwane dalej „planami”, odpowiednio dla obszarów powiatu i województwa.

2. Podstawowe elementy składowe planów określa załącznik nr 1 do rozporządzenia.

§ 5. 1. Opracowanie planów, o których mowa w § 4, poprzedza się:

- 1) analizą zagrożeń występujących na danym obszarze, przy uwzględnieniu gęstości zaludnienia, warunków geograficzno-topograficznych, stanu infrastruktury oraz zagrożeń z obszarów sąsiadujących, w tym terenów objętych prawem górniczym, poligonów, wód przybrzeżnych oraz terenów państw ościennych,
- 2) analizą zabezpieczenia operacyjnego podległego obszaru, określającą siły i środki niezbędne do ratowania życia, zdrowia, mienia i środowiska oraz ograniczenia, likwidacji lub usuwania potencjalnych zagrożeń, przy uwzględnieniu sił i środków własnych systemu oraz współdziałających z systemem na poszczególnych poziomach jego funkcjonowania.

2. Analizy, o których mowa w ust. 1, poddaje się aktualizacji co najmniej raz w roku.

3. Na potrzeby prowadzenia analizy zagrożeń, o której mowa w ust. 1 pkt 1, stosuje się zasady gromadzenia i przekazywania danych z ustaleń dokonanych w toku czynności kontrolno-rozpoznawczych, określone w załączniku nr 2 do rozporządzenia.

4. Analizy, o których mowa w ust. 1, są podstawą ewentualnych korekt sieci podmiotów systemu na jego poszczególnych poziomach funkcjonowania oraz planowania i rozmieszczania sprzętu specjalistycznego.

§ 6.1. Plany sprawdza się w drodze ćwiczeń aplikacyjnych i praktycznych z udziałem podmiotów systemu oraz poddaje się aktualizacji co najmniej raz w roku.

2. Podmioty wchodzące w skład systemu na poszczególnych poziomach są obowiązane do przekazywania odpowiednio komendantowi powiatowemu (miejskiemu) i wojewódzkiemu niezbędnych informacji do sporządzenia oraz aktualizacji analizy i planów.

3. Komendant powiatowy (miejski) i wojewódzki uzgadnia plan z podmiotami systemu w części dotyczącej zakresu ich zadań.

4. Plany zatwierdzają, po zasięgnięciu opinii właściwych terenowo zespołów do spraw ochrony przeciwpożarowej i ratownictwa:

- 1) starosta — dla obszaru powiatu,
- 2) wojewoda — dla obszaru województwa.

Rozdział 2

Walka z pożarami i innymi klęskami żywiołowymi. Ratownictwo techniczne, chemiczne, ekologiczne i medyczne

§ 7. 1. Organizacja walki z pożarami obejmuje zespół działań planistyczno-organizacyjnych i stosowanie technik gaśniczych niezbędnych do zmniejszenia i likwidacji zagrożenia pożarowego.

2. Organizacja walki z pożarami, o której mowa w ust. 1, obejmuje w szczególności:

- 1) rozpoznawanie i analizowanie zagrożeń pożarowych,
- 2) ocenę rozmiarów powstałego pożaru i prognozowanie jego rozwoju,
- 3) ratowanie ludzi i zwierząt przed skutkami zagrożenia pożarowego,
- 4) dostosowanie sprzętu oraz technik gaśniczych do rodzaju i miejsca pożaru,
- 5) zlokalizowanie pożaru,
- 6) ugaszenie pożaru.

3. Walka z pożarami w ramach systemu prowadzona jest:

- 1) siłami i środkami jednostek ochrony przeciwpożarowej włączonych do systemu na wszystkich poziomach jego funkcjonowania,
- 2) wydzielonymi siłami i środkami pozostałych podmiotów włączonych do systemu w zakresie ustalonym w decyzji o włączeniu do systemu lub umowie cywilnoprawnej o współdziałaniu z systemem.

§ 8. 1. Organizacja walki z innymi klęskami żywiołowymi obejmuje zespół działań planistyczno-organizacyjnych i działań ratowniczych niezbędnych do ratowania życia, zdrowia, mienia lub środowiska, a także oceny zagrożenia i jego eliminacji.

2. Do walki z klęskami żywiołowymi są przeznaczone wszystkie jednostki ochrony przeciwpożarowej włą-

czony do systemu oraz pozostałe podmioty włączone do systemu w zakresie wynikającym z ich możliwości sprzętowo-technicznych, ze szczególnym uwzględnieniem środków ochrony osobistej.

§ 9. 1. Organizacja ratownictwa technicznego obejmuje zespół działań planistyczno-organizacyjnych i stosowanie środków technicznych niezbędnych do ratowania, poszukiwania lub ewakuacji ludzi i zwierząt oraz ratowania mienia i środowiska.

2. Organizacja ratownictwa technicznego, o której mowa w ust. 1, obejmuje w szczególności:

- 1) analizowanie awarii oraz katastrof technicznych,
- 2) ocenę rozmiarów powstałego zdarzenia i prognozowanie jego rozwoju,
- 3) dostosowanie sprzętu oraz wdrożenie technik stosowanych do poszukiwania, uwalniania i ewakuacji poszkodowanych i zagrożonych ludzi oraz zwierząt w zależności od rodzaju i miejsca zdarzenia,
- 4) ratowanie życia ludzi i zwierząt zagrożonych awarią techniczną,
- 5) oznakowanie i wydzielenie strefy bezpośrednich działań ratowniczych sił systemu oraz stref zagrożenia,
- 6) przewietrzanie lub wentylowanie stref zagrożenia oraz stref bezpośrednich działań ratowniczych sił systemu,
- 7) oświetlenie oraz zabezpieczenie miejsca zdarzenia przed osobami postronnymi,
- 8) wykonywanie przejść i dojazd do poszkodowanych lub zagrożonych ludzi i zwierząt,
- 9) usuwanie przeszkód naturalnych i sztucznych utrudniających niesienie pomocy poszkodowanym lub zagrożonym ludziom oraz ratowanie środowiska,
- 10) wypompowywanie, obwałowywanie lub uszczelnianie miejsc wycieku substancji stwarzającej zagrożenie.

3. Ratownictwo techniczne w ramach systemu prowadzą:

- 1) specjalistyczne grupy poszukiwawczo-ratownicze Państwowej Straży Pożarnej stosujące techniki poszukiwawcze oraz wykorzystujące do działań ratowniczych zwierzęta i sprzęt do poszukiwania i ewakuacji osób zasypanych lub unieruchomionych w wyniku katastrofy budowlanej, zawału, osunięcia ziemi lub innych awarii technicznych,
- 2) specjalistyczne grupy wysokościowe Państwowej Straży Pożarnej stosujące techniki alpinistyczne i wykorzystujące do działań ratowniczych specjalistyczny sprzęt ratowniczy, w tym statki powietrzne,

- 3) specjalistyczne grupy wodno-nurkowe Państwowej Straży Pożarnej stosujące techniki nurkowe i wykorzystujące do działań ratowniczych specjalistyczny sprzęt, w tym łodzie ratunkowe,
- 4) specjalistyczne grupy techniczne Państwowej Straży Pożarnej stosujące techniki ratownicze i wykorzystujące specjalistyczny sprzęt do działań ratowniczych podczas katastrof i wypadków budowlanych, komunikacyjnych oraz infrastruktury technicznej,
- 5) jednostki ochrony przeciwpożarowej włączone do systemu w zakresie wynikającym z ich możliwości sprzętowo-technicznych, ze szczególnym uwzględnieniem środków ochrony osobistej,
- 6) wydzielone siły i środki pozostałych podmiotów systemu w zakresie ustalonym w decyzji o włączeniu do systemu lub umowie cywilnoprawnej o współdziałaniu z systemem.

§ 10. 1. Organizacja ratownictwa chemicznego obejmuje zespół działań planistyczno-organizacyjnych i stosowanie technik ratowniczych niezbędnych do ratowania środowiska oraz wszelkich innych czynności podejmowanych w celu ratowania życia i zdrowia ludzi w wyniku likwidacji bezpośrednich zagrożeń stwarzanych przez toksyczne środki przemysłowe lub inne niebezpieczne materiały chemiczne.

2. Organizacja ratownictwa ekologicznego obejmuje zespół działań planistyczno-organizacyjnych i stosowanie technicznych zabezpieczeń niezbędnych do ratowania środowiska oraz stosowania środków neutralizujących ograniczających lub eliminujących powstałe skażenie.

3. Organizacja ratownictwa chemicznego i ekologicznego, o której mowa w ust. 1 i 2, obejmuje w szczególności:

- 1) rozpoznawanie zagrożeń oraz ocenę i prognozowanie ich rozwoju oraz skutków dla ludzi i środowiska,
- 2) analizowanie powstałych awarii oraz katastrof chemicznych i ekologicznych,
- 3) ratowanie życia ludzi i zwierząt zagrożonych skażeniem substancją niebezpieczną,
- 4) identyfikację substancji stwarzającej zagrożenie w czasie powstałego zdarzenia,
- 5) prognozowanie rozwoju skażenia środowiska i ocenę rozmiarów zagrożenia oraz zmian wielkości strefy zagrożenia dla ludności,
- 6) dostosowanie sprzętu oraz technik ratowniczych do miejsca zdarzenia i rodzaju substancji stwarzającej zagrożenie,
- 7) przepompowywanie i przemieszczanie substancji niebezpiecznej do nowych lub zastępczych zbiorników,

- 8) obwałowywanie lub uszczelnianie miejsc wycieku substancji niebezpiecznej,
- 9) ograniczanie parowania substancji niebezpiecznej,
- 10) zatrzymanie emisji toksycznych środków przemysłowych,
- 11) stawianie kurtyn wodnych,
- 12) neutralizację substancji niebezpiecznej substancjami chemicznymi,
- 13) związywanie substancji niebezpiecznej sorbentami,
- 14) stawianie zapór na ciekach lub obszarach wodnych zagrożonych skutkami rozlania substancji toksycznych hydrofobowych,
- 15) zbieranie substancji niebezpiecznej z powierzchni wody lub gleby.

4. Ratownictwo chemiczne i ekologiczne w ramach systemu prowadzą:

- 1) specjalistyczne grupy ratownictwa chemicznego i ekologicznego Państwowej Straży Pożarnej,
- 2) specjalistyczne grupy wodno-nurkowe Państwowej Straży Pożarnej stosujące techniki nurkowe i wykorzystujące do działań ratowniczych specjalistyczny sprzęt ratowniczy,
- 3) jednostki ochrony przeciwpożarowej włączone do systemu w zakresie wynikającym z ich możliwości sprzętowo-technicznych, ze szczególnym uwzględnieniem środków ochrony osobistej,
- 4) wydzielone siły i środki pozostałych podmiotów systemu w zakresie ustalonym w decyzji o włączeniu do systemu lub umowie cywilnoprawnej o współdziałaniu z systemem.

§ 11. 1. Organizacja ratownictwa medycznego obejmuje zespół działań planistyczno-organizacyjnych i stosowanie technik z zakresu pomocy medycznej w warunkach pozaszpitalnych mających na celu ratowanie życia i zdrowia, podczas zdarzeń prowadzących do nagłej groźby utraty życia ludzkiego lub pogorszenia się stanu zdrowia.

2. Organizacja ratownictwa medycznego, o której mowa w ust. 1, obejmuje w szczególności:

- 1) bieżące analizowanie rodzaju i liczby zagrożeń prowadzących do nagłego pogarszania się stanu zdrowia lub groźby utraty życia ludzkiego,
- 2) ocenę groźby utraty życia ludzkiego lub pogorszenia się stanu zdrowia w wyniku zdarzenia i prognozowanie rozwoju zagrożenia,
- 3) dostosowanie sprzętu oraz technik niezbędnych do ratowania życia i zdrowia ludzi w zależności od rodzaju i miejsca zdarzenia oraz liczby poszkodowanych i zagrożonych,

- 4) zapewnienie ciągłości procesu ratowania poszkodowanych i zagrożonych ludzi na miejscu zdarzenia oraz właściwych procedur przekazywania poszkodowanych kwalifikowanej pomocy medycznej, wynikających z powiatowych i wojewódzkich planów ratowniczych,
- 5) zapewnienie prowadzenia działań z zakresu ratownictwa medycznego przez osoby posiadające odpowiednie kwalifikacje, określone w odrębnych przepisach.

3. Ratownictwo medyczne w warunkach pozaszpitalnych w czasie walki z pożarami, klęskami żywiołowymi lub organizowania ratownictwa technicznego, chemicznego i ekologicznego prowadzą uprawnieni strażacy z jednostek ochrony przeciwpożarowej oraz uprawnieni ratownicy z innych podmiotów włączonych do systemu w sytuacjach:

- 1) braku kwalifikowanej pomocy medycznej, gdy personel służby zdrowia nie dotarł do miejsca zdarzenia,
- 2) braku możliwości wykorzystania personelu służby zdrowia na miejscu zdarzenia, gdy dostęp do poszkodowanych jest możliwy tylko dla strażaków-ratowników przy wykorzystaniu sprzętu specjalistycznego,
- 3) gdy zdarzenie ma cechy nagłego zagrożenia z dużą liczbą poszkodowanych, którego skutki przekraczają możliwości ich opanowania w ramach rutynowej działalności właściwych terytorialnie służb medycznych.

§ 12. 1. Organizacja ratownictwa medycznego w ramach systemu obejmować może również działania planistyczno-organizacyjne i stosowanie technik z zakresu pomocy medycznej mających na celu ratowanie życia i zdrowia w czasie transportu poszkodowanych i we wczesnej fazie leczenia szpitalnego, podczas zdarzeń prowadzących do nagłej groźby utraty życia ludzkiego lub pogorszenia się stanu zdrowia.

2. Organizacja ratownictwa medycznego, o której mowa w ust. 1, obejmuje w szczególności zapewnienie ciągłości i spójności procesu ratowania poszkodowanych i zagrożonych ludzi na miejscu zdarzenia, w czasie transportu oraz w warunkach szpitalnych.

3. Ratownictwo medyczne, o którym mowa w ust. 1, może być realizowane przez podmioty systemu, jeżeli:

- 1) dysponują podstawowym zespołem ratownictwa medycznego, w którego skład wchodzi co najmniej dwie osoby uprawnione do udzielania pomocy przedlekarskiej wyposażone w środek transportu i sprzęt medyczny, środki łączności i leki, działające na polecenie i w porozumieniu z lekarzem, lub
- 2) dysponują specjalistycznym zespołem ratownictwa medycznego, w którego skład wchodzi co najmniej jeden lekarz i dwie osoby uprawnione do

udzielania pomocy przedlekarskiej wyposażone w środek transportu i sprzęt medyczny, środki łączności i leki,

- 3) dysponują izbami przyjęć lub oddziałami szpitalnymi wyspecjalizowanymi w zakresie medycyny ratunkowej.

§ 13. 1. W działaniach z zakresu ratownictwa medycznego w warunkach pozaszpitalnych uczestniczy koordynator medycznych działań ratowniczych lub inny lekarz, który przybył pierwszy na miejsce zdarzenia.

2. Lekarz koordynujący medyczne działania ratownicze, oznakowany w sposób widoczny dla innych uczestników działań ratowniczych, wspomaga kierującego działaniem ratowniczym w zakresie ratownictwa medycznego, a w szczególności:

- 1) nadzorowania ratownictwa medycznego w zakresie pomocy lekarskiej i przedlekarskiej prowadzonej przez podmioty i ratowników systemu na miejscu zdarzenia oraz w czasie transportu,
- 2) prowadzenia i ewentualnego nadzorowania segregacji, jako procesu określania priorytetów terapeutyczno-transportowych,
- 3) realizowania procedur organizacyjno-medycznych wynikających z rodzaju zdarzenia i liczby poszkodowanych oraz wybór czasu i miejsca hospitalizacji poszkodowanych lub zagrożonych utratą życia i zdrowia ludzi,
- 4) przedstawiania kierującemu działaniem ratowniczym opinii dotyczących zabezpieczenia uczestników działań ratowniczych pod względem medycznym,
- 5) wykorzystania możliwości transportowych oraz sprzętowych podmiotów realizujących ratownictwo medyczne oraz innych podmiotów biorących udział w działaniu ratowniczym,
- 6) współdziałania z punktami informacyjnymi placówek służby zdrowia w zakresie informacji co do liczby i stanu poszkodowanych, rozwoju i potrzeb działań z zakresu ratownictwa medycznego,
- 7) realizowania innych zadań organizacyjnych wynikających z potrzeb działań ratowniczych lub poleceń kierującego działaniem ratowniczym.

§ 14. 1. Organizacja walki z pożarami i innymi klęskami żywiołowymi oraz ratownictwa technicznego, chemicznego, ekologicznego i medycznego obejmuje również:

- 1) ujednoczenie zasad powiadamiania i dysponowania podmiotów systemu oraz podmiotów współdziałających z systemem,
- 2) ujednoczenie metodyki ostrzegania i informowania ludności o aktualnych i prognozowanych zagrożeniach oraz kierunkach i zasadach ewakuacji podczas prowadzenia działań ratowniczych,

- 3) ujednocianie zasad postępowania w zdarzeniach z dużą liczbą poszkodowanych,
- 4) ujednocianie metodyki planowania transportu poszkodowanej lub zagrożonej ludności do izb przyjęć lub szpitalnych oddziałów wyspecjalizowanych w zakresie medycyny ratunkowej lub innych podmiotów prowadzących ratownictwo medyczne w warunkach szpitalnych,
- 5) wspomaganie kierującego działaniem ratowniczym w podejmowaniu decyzji dotyczącej organizacji i prowadzenia działań ratowniczych,
- 6) wspomaganie lekarza koordynującego medyczne działania ratownicze w podejmowaniu decyzji dotyczącej prowadzenia ratownictwa medycznego w warunkach pozaszpitalnych i szpitalnych,
- 7) wsparcie psychologiczne osób uczestniczących w działaniach ratowniczych,
- 8) wsparcie logistyczne podmiotów systemu w czasie działań ratowniczych,
- 9) prowadzenie działań w zakresie edukacji ratowniczej oraz badań naukowych na potrzeby ratownictwa,
- 10) realizowanie stałej współpracy podmiotów systemu w zakresie:
 - a) wymiany informacji dotyczących występujących zagrożeń na danym obszarze,
 - b) onowocześniania łączności dla celów ratowniczych,
 - c) prowadzenia ćwiczeń w celu weryfikacji i modyfikowania planów oraz postępowania poszczególnych podmiotów systemu podczas prognozowanych zagrożeń lub w czasie prowadzonych działań ratowniczych,
 - d) analizowania dokumentacji z prowadzonych działań ratowniczych,
 - e) analizowania standardów sprzętowych i zasad postępowania podmiotów systemu w czasie działań ratowniczych w zależności od dziedziny ratownictwa i rodzaju zdarzenia,
 - f) analizowania i ujednociania programów szkolenia, zasad doskonalenia oraz zachowania bezpieczeństwa osób biorących udział w działaniach ratowniczych.

Rozdział 3

Organizacja stanowisk kierowania oraz dysponowanie sił i środków systemu do działań ratowniczych

§ 15. 1. Podstawowym elementem systemu przyjmującym informacje o zdarzeniach są stanowiska kierowania w komendach Państwowej Straży Pożarnej, zwane dalej „stanowiskami kierowania”.

2. Stanowiskami kierowania na poszczególnych poziomach systemu są:

- 1) powiatowe (miejskie) stanowisko kierowania na poziomie powiatowym,
 - 2) wojewódzkie stanowisko koordynacji ratownictwa na poziomie wojewódzkim,
 - 3) Krajowe Centrum Koordynacji Ratownictwa na poziomie krajowym.
3. Powiatowe (miejskie) stanowiska kierowania i wojewódzkie stanowiska koordynacji ratownictwa stanowią również bazę techniczną i informacyjną właściwych terenowo zespołów do spraw ochrony przeciwpożarowej i ratownictwa.
4. Krajowe Centrum Koordynacji Ratownictwa zapewnia obsługę techniczną i informacyjną sztabowi Komendanta Głównego Państwowej Straży Pożarnej.
5. Stanowiska kierowania dokonują bieżącej wymiany informacji niezbędnej do prognozowania zagrożeń i prowadzenia działań ratowniczych oraz stanowią centrum powiadamiania ratunkowego sił i środków podmiotów systemu lub wspomagających system.
- § 16. 1. Stanowiska kierowania na poszczególnych poziomach systemu zorganizowane są w sposób zapewniający ich ciągłe funkcjonowanie oraz pozwalający na:
- 1) stałe współdziałanie z dyspozytorami lub innymi osobami z poszczególnych podmiotów systemu,
 - 2) zapewnienie stosownych informacji kierującemu działaniem ratowniczym,
 - 3) alarmowanie odwołów operacyjnych,
 - 4) alarmowanie członków sztabu kierującego działaniem ratowniczym oraz innych osób ujętych w planie ratowniczym,
 - 5) korzystanie z telefonów alarmowych, poczty elektronicznej i faksów,
 - 6) korzystanie z mapy cyfrowej i innych map operacyjnych,
 - 7) korzystanie z monitoringu pożarowego i monitoringu innych zagrożeń,
 - 8) korzystanie z planów operacyjnych oraz dokumentacji operacyjnej, pomocniczej lub specjalnej,
 - 9) korzystanie z łączności przywoławczej, selektywnego wywoływania i alarmowania podmiotów systemu do działań ratowniczych,
 - 10) korzystanie z łączności satelitarnej, radiowej, komórkowej oraz przewodowej,
 - 11) współdziałanie ze specjalistami w sprawach ratownictwa,
 - 12) wykorzystanie baz danych operacyjnych,
 - 13) współdziałanie z podmiotami zajmującymi się monitorowaniem oraz prognozowaniem zagrożeń,

a także z innymi podmiotami działającymi na rzecz systemu,

- 14) korzystanie ze sprzętu niezbędnego do rejestracji rozmów telefonicznych oraz analizowanie czasu wyjazdu i pobytu zadysponowanych sił i środków do działań ratowniczych,
- 15) stosowanie innych środków, urządzeń, systemów łączności i metod analizy danych, których wykorzystanie lub użycie może usprawnić działania ratownicze oraz realizację zadań poszczególnych stanowisk kierowania.

2. Organizacja stanowisk kierowania, o której mowa w ust. 1, uwzględnia również:

- 1) awaryjne zasilanie urządzeń elektroenergetycznych,
- 2) awaryjne plany ewakuacji w miejsca zastępcze,
- 3) procedury funkcjonowania w sytuacjach nadzwyczajnych zagrożeń życia, zdrowia lub środowiska.

§ 17. 1. Podmioty systemu z obszaru powiatu są obowiązane regularnie przekazywać szczegółowe dane do właściwego terenowo powiatowego (miejskiego) stanowiska kierowania o stanie oraz dyspozycyjności swych sił i środków oraz informować o ich zadysponowaniu do działań ratowniczych, w zakresie określonym przez właściwego komendanta powiatowego (miejskiego).

2. Powiatowe (miejskie) stanowisko kierowania, o którym mowa w ust. 1, ma obowiązek zbierania i przekazywania do właściwego terenowo wojewódzkiego stanowiska koordynacji ratownictwa zbioru informacji o stanie sił i środków systemu na swym obszarze oraz informacji o ich zadysponowaniu do działań ratowniczych, w zakresie określonym przez właściwego komendanta wojewódzkiego.

3. Wojewódzkie stanowiska koordynacji ratownictwa przekazują do Krajowego Centrum Koordynacji Ratownictwa informacje w zakresie określonym przez Komendanta Głównego Państwowej Straży Pożarnej.

§ 18. 1. Dysponowanie sił i środków podmiotów systemu do działań ratowniczych na obszarze powiatu, województwa lub kraju następuje poprzez stanowiska kierowania i należy do:

- 1) komendanta powiatowego (miejskiego) na poziomie powiatowym,
- 2) komendanta wojewódzkiego na poziomie wojewódzkim,
- 3) Komendanta Głównego Państwowej Straży Pożarnej na poziomie krajowym.

2. Komendanci Państwowej Straży Pożarnej, o których mowa w ust. 1, mogą upoważnić dyżurnych i dyspozytorów stanowisk kierowania do uruchamiania systemu na jego poszczególnych poziomach.

3. Dysponowanie sił i środków podmiotów systemu dla obszaru powiatu, województwa i kraju odbywa się z uwzględnieniem rodzaju i wielkości zdarzenia oraz liczby poszkodowanych, a także następujących czynników:

- 1) możliwości podjęcia działań ratowniczych w najkrótszym czasie,
- 2) aktualnego potencjału sił i środków będących w dyspozycji odpowiednio na poziomie powiatu, województwa i kraju,
- 3) możliwości wykorzystania w działaniach ratowniczych sił i środków spoza systemu,
- 4) możliwości wykorzystania odwołów operacyjnych systemu,
- 5) możliwości techniczno-logistycznego wsparcia działań ratowniczych,
- 6) procedury i uzgodnień zawartych w planach działań ratowniczych na poziomie powiatu, województwa i kraju,
- 7) lokalnych zagrożeń i warunków naturalnych na terenie działania podmiotów systemu, takich jak:
 - a) gęstość zaludnienia,
 - b) infrastruktura komunalna i przemysłowa,
 - c) przeszkody naturalne: rzeki, jeziora, lasy, tereny bagienne, góry i sztuczne: linie kolejowe, kanały, autostrady, instalacje transportujące media niebezpieczne,
 - d) charakterystyka istniejących szlaków komunikacyjnych,
 - e) tereny zajmowane przez poligony wojskowe.

§ 19. Dysponowanie sił i środków podmiotów systemu poza granice kraju określają odrębne umowy i porozumienia międzynarodowe.

Rozdział 4

Kierowanie działaniem ratowniczym

§ 20. 1. Kierujący działaniem ratowniczym, zwany dalej „kierującym”, oddziałuje na podległe siły podmiotów systemu na miejscu zdarzenia, zgodnie z przyjętymi procedurami i planami ratowniczymi, w celu wykonania określonych czynności ratowniczych.

2. Kierowanie prowadzone jest jednoosobowo przez uprawnioną osobę odpowiednio oznakowaną, w sposób widoczny dla innych uczestników działań ratowniczych.

3. Kierowanie rozpoczyna się z chwilą przybycia na miejsce zdarzenia pierwszych sił podmiotu systemu.

4. Kierujący oddziałuje na podległe siły poprzez:

- 1) określanie rodzaju działań ratowniczych,

- 2) wydawanie rozkazów lub poleceń,
- 3) ostrzeżenie podległych sił o wielkości i rodzajach zagrożenia oraz ewentualnym stopniu ryzyka planowanego działania ratowniczego.

5. Kierujący, organizując działanie ratownicze, musi uwzględnić rodzaj i wielkość zdarzenia, występujące zagrożenia oraz prognozę ich rozwoju, a w szczególności ustalić, czy w wyniku zdarzenia są osoby poszkodowane lub bezpośrednio zagrożone.

6. Kierowanie ustaje po spełnieniu następujących warunków:

- 1) zakończeniu ewakuacji ludzi, zwierząt i mienia ze strefy zagrożenia,
- 2) udzieleniu pomocy medycznej poszkodowanym na miejscu zdarzenia oraz ich przekazaniu specjalistycznym zespołom ratownictwa medycznego lub podstawowym zespołom ratownictwa medycznego,
- 3) ugaszeniu pożaru,
- 4) zatrzymaniu emisji lub wycieku substancji niebezpiecznej oraz usunięciu spowodowanego przez nią bezpośredniego zagrożenia dla ludzi i środowiska,
- 5) wykonaniu wszelkich innych czynności mających wpływ na ograniczenie lub likwidację zagrożenia.

7. Kierujący informuje uczestniczące podmioty systemu o zakończeniu działań ratowniczych.

§ 21. 1. Na potrzeby działania ratowniczego jednostki ochrony przeciwpożarowej włączone do systemu tworzą następującą strukturę:

- 1) rota — dwuosobowy zespół ratowników, wchodzący w skład tego samego zastępu lub specjalistycznej grupy ratowniczej, wykonujący zadania ratownicze lub zabezpieczające, wyposażony w sprzęt ochrony osobistej,
- 2) zastęp — pododdział liczący od trzech do sześciu ratowników, w tym dowódca, wyposażony w pojazd przystosowany do realizacji zadania ratowniczego,
- 3) sekcja — pododdział w sile dwóch zastępów, liczący od dziewięciu do 12 ratowników, w tym dowódca,
- 4) pluton — pododdział w sile od trzech do czterech zastępów lub dwóch sekcji, liczący od 15 do 21 ratowników, w tym dowódca,
- 5) kompania — pododdział w sile trzech plutonów lub czterech sekcji oraz dowódca,
- 6) batalion — oddział w sile od trzech do pięciu kompanii oraz dowódca,
- 7) brygada — związek pododdziałów i oddziałów realizujący w granicach administracyjnych województwa wielkoobszarowe działanie ratownicze,

- 8) specjalistyczna grupa ratownicza — pododdział ratowników posiadających specjalistyczne przeszkolenie i uprawnienia, wyposażony w sprzęt dostosowany do wykonania specjalistycznego zadania ratowniczego, w sile uzależnionej od specyfiki danej specjalności.

2. Pododdziały organizowane przez szkoły i ośrodki szkolenia Państwowej Straży Pożarnej mogą być tworzone w innym składzie niż określone w ust. 1 pkt 4 i 5.

3. Podmioty systemu nie będące jednostkami ochrony przeciwpożarowej mogą w działaniu ratowniczym zachować własną strukturę sił.

4. Podmioty systemu, bez względu na strukturę sił przewidzianych do działań ratowniczych, posiadają jednolite oznakowanie osób funkcyjnych, pojazdów, kontenerów, przyczep, sprzętu ratowniczego i ewakuacyjno-logistycznego, w sposób widoczny dla innych uczestników działań ratowniczych, w zakresie określonym przez Komendanta Głównego Państwowej Straży Pożarnej.

5. Podmioty systemu podczas długotrwałych lub specjalistycznych działań ratowniczych mogą być wspomagane przez pododdziały kwatermistrzowskie i logistyczne.

§ 22. 1. Wprowadza się trzy typy kierowania w czasie działania ratowniczego:

- 1) interwencyjny — realizowany w strefie zagrożenia lub bezpośrednich działań ratowniczych, w której istnieje zagrożenie dla zdrowia i życia ludzi oraz mienia i środowiska lub prawdopodobieństwo jego wystąpienia, w celu likwidacji lub usunięcia skutków zdarzenia oraz zapewnienia bezpieczeństwa ratownikom; kierowaniu interwencyjnemu podlegają siły nie przekraczające wielkością jednej kompanii,
- 2) taktyczny — realizowany na granicy strefy zagrożenia lub poza nią w celu wykonania przyjętej taktyki lub określonej strategii oraz nadzoru nad kierowaniem interwencyjnym; kierowaniu taktycznemu podlegają siły nie przekraczające wielkością jednego batalionu,
- 3) strategiczny — realizowany w celu określenia i przyjęcia niezbędnej strategii w likwidowaniu zagrożenia oraz nadzoru nad kierowaniem taktycznym; kierowaniu strategicznemu podlegają siły wojewódzkich brygad odwodowych albo siły przekraczające wielkością jeden batalion.

2. Kierujący, bez względu na typ kierowania na obszarze swojego działania i w stosunku do podległych mu sił, korzysta z uprawnień określonych w odrębnych przepisach.

§ 23.1. Kierującego przy kierowaniu strategicznym wspomaga sztab, jako jego zespół doradczy.

2. Strukturę, skład i zadania sztabu określa — po przejęciu kierowania — kierujący lub działający z jego upoważnienia członek sztabu.

3. Kierującego przy kierowaniu interwencyjnym i taktycznym może doraźnie wspomagać sztab, o którym mowa w ust. 1. Przepis ust. 2 stosuje się odpowiednio.

§ 24. 1. Kierowanie interwencyjne, o którym mowa w § 22 ust.1 pkt 1, polega w szczególności na:

- 1) ustaleniu rodzaju zagrożenia,
- 2) przydzielaniu zadań dla rot, pododdziałów lub specjalistycznych grup ratowniczych,
- 3) ustaleniu sposobów i metod poszukiwania poszkodowanych i zagrożonych oraz niesienia im pomocy medycznej,
- 4) ustaleniu sposobów i metod ewakuacji poszkodowanych lub zagrożonych,
- 5) wyznaczeniu i wydzieleniu strefy bezpośrednich działań ratowniczych,
- 6) planowaniu rozmieszczenia sprzętu ratowniczego na terenie działań ratowniczych,
- 7) analizowaniu czasu pracy poszczególnych zespołów w strefie bezpośrednich działań ratowniczych, w szczególności czasu pracy w ubraniach ochronnych i sprzęcie izolującym drogi oddechowe ratowników,
- 8) nadzorowaniu skuteczności działania ratowniczego oraz zachowania bezpiecznych warunków jego prowadzenia,
- 9) organizowaniu łączności na potrzeby kierowania interwencyjnego i współdziałania podmiotów biorących udział w działaniu ratowniczym,
- 10) analizowaniu zużycia sprzętu i środków gaśniczych, neutralizujących lub sorbentów,
- 11) organizowaniu kierowania sekcjami i plutonami w strefie bezpośrednich działań ratowniczych,
- 12) współdziałaniu z lekarzem — koordynatorem medycznych działań ratowniczych do czasu uruchomienia kierowania taktycznego,
- 13) wzywaniu niezbędnych sił i środków,
- 14) zorganizowaniu wsparcia logistycznego do czasu uruchomienia kierowania taktycznego,
- 15) wydzieleniu strefy zagrożenia do czasu uruchomienia kierowania taktycznego.

2. Kierowanie taktyczne, o którym mowa w § 22 ust. 1 pkt 2, polega w szczególności na:

- 1) ocenie zagrożenia poprzez ustalenie jego charakteru i prognozowanie rozwoju,

2) podziale terenu działania ratowniczego na odcinki bojowe i wyznaczeniu zadań dla osób prowadzących kierowanie interwencyjne,

3) zorganizowaniu ewakuacji zagrożonej ludności poza strefę zagrożenia,

4) współdziałaniu z lekarzem — koordynatorem medycznych działań ratowniczych,

5) ocenie wielkości sił i środków oraz wzywaniu ich według potrzeb,

6) ewentualnym wprowadzeniu na teren działania ratowniczego innych podmiotów i służb ratowniczych,

7) wyznaczeniu punktu kierowania i jego oznakowania,

8) tworzeniu systemu wspomagania decyzji kierowania taktycznego,

9) tworzeniu, w miarę możliwości, odwodu taktycznego lub wezwaniu odwodów operacyjnych,

10) wydzieleniu strefy zagrożenia,

11) koordynowaniu zmian sił ratowniczych, w tym ich wprowadzania i wyprowadzania z rejonu działania ratowniczego,

12) zorganizowaniu niezbędnego wsparcia logistycznego,

13) nadzorowaniu skuteczności działania ratowniczego oraz zachowaniu bezpiecznych warunków jego prowadzenia,

14) analizowaniu i korygowaniu wydzielonej strefy bezpośrednich działań ratowniczych,

15) organizowaniu punktu przyjęcia sił i środków,

16) współdziałaniu ze sztabem kierowania taktycznego i strategicznego,

17) współdziałaniu ze środkami masowego przekazu,

18) zorganizowaniu łączności kierowania strategicznego oraz współdziałania podmiotów uczestniczących w działaniu ratowniczym,

19) współdziałaniu z organami administracji samorządowej oraz z organizacjami pozarządowymi,

20) eliminowaniu lub minimalizowaniu wśród ratowników stresu pourazowego powstałego podczas zdarzenia.

3. Kierowanie strategiczne, o którym mowa w § 22 ust. 1 pkt 3, polega w szczególności na:

1) ocenie zagrożenia poprzez ustalenie jego charakteru i prognozowanie rozwoju,

2) określeniu strategii działania ratowniczego,

- 3) podziale terenu działania ratowniczego na odcinki bojowe oraz wyznaczeniu zadań dla osób prowadzących kierowanie taktyczne,
- 4) nadzorowaniu zadań prowadzonych przez podległe siły,
- 5) wyznaczeniu punktu kierowania i jego oznakowania,
- 6) informowaniu ewakuowanej ludności o miejscach organizowanej pomocy humanitarnej,
- 7) wzywaniu sił centralnego lub wojewódzkiego odwołu operacyjnego oraz ich wprowadzaniu na wyznaczone odcinki bojowe,
- 8) eliminowaniu lub minimalizowaniu wśród ratowników stresu pourazowego powstałego podczas zdarzenia,
- 9) koordynowaniu łączności na potrzeby sztabu, kierowania taktycznego oraz podmiotów uczestniczących w działaniu ratowniczym,
- 10) koordynowaniu działań zaplecza logistycznego, medycznego, technicznego oraz podmiotów wspomagających działanie ratownicze,
- 11) współdziałaniu ze środkami masowego przekazu,
- 12) współdziałaniu z organami administracji rządowej,
- 13) współdziałaniu z organami administracji samorządowej oraz z organizacjami pozarządowymi.

§ 25. 1. Uprawnionymi do kierowania interwencyjnego są w kolejności:

- 1) dowódca zastępu,
- 2) dowódca sekcji,
- 3) dowódca zmiany,
- 4) strażak wyznaczony przez komendanta, kierownika lub szefa jednostki ochrony przeciwpożarowej włączonej do systemu.

2. W sytuacji gdy na miejscu zdarzenia są tylko siły systemu nie będące jednostkami ochrony przeciwpożarowej, kierującego działaniem ratowniczym wyznacza dyżurny powiatowego (miejskiego) stanowiska kierowania, jeśli nie określa tego plan ratowniczy danego powiatu.

§ 26. 1. Kierowanie interwencyjne są obowiązani przejąć w kolejności:

- 1) uprawniony dowódca z jednostki ochrony przeciwpożarowej włączonej do systemu, dla której miejsce zdarzenia stanowi teren własnego działania,
- 2) strażak wyznaczony przez komendanta jednostki ochrony przeciwpożarowej włączonej do systemu, o której mowa w art. 15 pkt 1a—4a ustawy,
- 3) strażak wyznaczony przez komendanta powiatowego (miejskiego).

2. Kierowanie interwencyjne może przejąć również:

- 1) naczelnik ochotniczej straży pożarnej, właściwej dla miejsca zdarzenia, jeżeli w działaniu ratowniczym biorą udział tylko ochotnicze straże pożarne włączone do systemu,
- 2) komendant, kierownik, szef bądź inny kierujący, jeżeli w działaniu ratowniczym biorą udział tylko siły i środki jednostki ochrony przeciwpożarowej włączonej do systemu, o której mowa w art. 15 pkt 1a—4a ustawy.

§ 27. 1. Obowiązanymi do przejęcia kierowania taktycznego są w kolejności:

- 1) dowódca jednostki ratowniczo-gaśniczej Państwowej Straży Pożarnej właściwej dla miejsca zdarzenia,
- 2) komendant, kierownik lub szef jednostki ochrony przeciwpożarowej włączonej do systemu, o której mowa w art. 15 pkt 1a—4a ustawy, dla zdarzenia mającego miejsce na terenie własnego działania,
- 3) oficer wyznaczony przez komendanta powiatowego (miejskiego) do kierowania w jego imieniu,
- 4) komendant powiatowy (miejski).

2. Kierowanie taktyczne realizowane jest ze stałego lub ruchomego stanowiska dowodzenia, usytuowanego w miejscu umożliwiającym ocenę rozwoju sytuacji oraz nadzorowanie i współdziałanie z kierowaniem interwencyjnym.

§ 28. 1. Obowiązanymi do przejęcia kierowania strategicznego są w kolejności:

- 1) oficer wyznaczony przez komendanta wojewódzkiego do kierowania w jego imieniu,
- 2) komendant wojewódzki,
- 3) oficer wyznaczony przez Komendanta Głównego Państwowej Straży Pożarnej do kierowania w jego imieniu,
- 4) Komendant Główny Państwowej Straży Pożarnej.

2. Kierowanie strategiczne realizowane jest ze stałego stanowiska dowodzenia, w którym występuje możliwość funkcjonowania sztabu oraz współdziałania ze specjalistami określonych dziedzin ratownictwa, usytuowanego poza strefą kierowania taktycznego lub ze stanowisk kierowania Państwowej Straży Pożarnej.

3. Kierowanie strategiczne, z wykorzystaniem batalionów centralnego odwołu operacyjnego, prowadzone jest przez właściwego terytorialnie komendanta wojewódzkiego lub dowódcę wojewódzkiej brygady odwodowej.

§ 29. 1. Uruchomienie kierowania strategicznego lub taktycznego nie powoduje ograniczenia obowiązków, jakie spoczywają na osobach prowadzących kierowanie interwencyjne.

2. Przejmowanie kierowania strategicznego, taktycznego i interwencyjnego podlega zgłoszeniu do właściwego terenowo stanowiska kierowania Państwowej Straży Pożarnej oraz odnotowaniu w dokumentacji operacyjnej.

3. Kierowanie interwencyjne lub taktyczne dla zdarzeń o zasięgu ponadpowiatowym należy do uprawnionego strażaka właściwego dla miejsca powstania zdarzenia.

§ 30. Kierowanie interwencyjne prowadzone z udziałem specjalistycznych grup ratowniczych, w części realizowanych przez nich zadań, organizowane jest przez ratowników posiadających stosowne przeszkolenie i uprawnienia określone odrębnymi przepisami.

§ 31. Po zakończeniu działania ratowniczego kierujący przekazuje teren, obiekt lub mienie objęte tym działaniem właścicielowi, zarządcy, użytkownikowi obiektu lub mienia albo — w przypadku braku możliwości ich ustalenia — przedstawicielowi Policji, straży gminnej (miejskiej) bądź organom samorządu terytorialnego.

§ 32. 1. Jeśli rodzaj i wielkość powstałego lub prognozowanego zdarzenia przekracza możliwości sił i środków systemu na poziomie powiatowym, kierujący poprzez dyżurnego powiatowego (miejskiego) stanowiska kierowania zgłasza do wojewódzkiego stanowiska koordynacji ratownictwa Państwowej Straży Pożarnej potrzebę uruchomienia sił i środków systemu na poziomie wojewódzkim.

2. Jeśli rodzaj i wielkość powstałego lub prognozowanego zdarzenia przekracza możliwości sił i środków systemu na poziomie wojewódzkim, kierujący poprzez dyżurnego wojewódzkiego stanowiska koordynacji ratownictwa zgłasza do Krajowego Centrum Koordynacji Ratownictwa potrzebę uruchomienia sił i środków systemu na poziomie krajowym.

3. W przypadku nadzwyczajnych zdarzeń wymagających zaangażowania znacznych sił i środków systemu komendant wojewódzki i Komendant Główny Państwowej Straży Pożarnej może podjąć decyzję o uruchomieniu sił i środków systemu odpowiednio na poziomie wojewódzkim i krajowym bez zachowania procedur, o których mowa w ust. 1 i 2.

§ 33. 1. Podmioty systemu biorące udział w działaniach ratowniczych w transporcie morskim i lotniczym, do których mają zastosowanie umowy i porozumienia międzynarodowe, podlegają kierowaniu na podstawie tych przepisów.

2. Podmioty systemu biorące udział w działaniach ratowniczych w górnictwie podlegają kierowaniu na podstawie przepisów prawa górniczego.

Rozdział 5

Prowadzenie dokumentacji zdarzeń oraz funkcjonowania krajowego systemu ratowniczo-gaśniczego

§ 34. 1. Komendant powiatowy (miejski), wojewódzki i Komendant Główny Państwowej Straży Po-

zarnej prowadzą ewidencję podmiotów tworzących system odpowiednio na poziomie powiatowym, wojewódzkim i krajowym.

2. Dokumentację zdarzeń sporządzają podmioty systemu biorące udział w działaniu ratowniczym.

3. Dokumentację zdarzenia podmioty systemu, o których mowa w ust. 2, przekazują niezwłocznie do właściwej miejscowo komendy powiatowej (miejskiej) Państwowej Straży Pożarnej.

4. Zasady sporządzania i obiegu dokumentacji zdarzeń określa załącznik nr 3 do rozporządzenia.

5. Na polecenie komendanta powiatowego (miejskiego), wojewódzkiego lub Komendanta Głównego Państwowej Straży Pożarnej sporządza się analizę zdarzenia z udziałem kierującego i przedstawicieli podmiotów systemu biorących udział w działaniu ratowniczym.

6. Zasady sporządzania analizy zdarzenia, o której mowa w ust. 5, określają wytyczne stanowiące załącznik nr 4 do rozporządzenia.

Rozdział 6

Organizacja odwodów operacyjnych

§ 35. 1. Dla likwidowania skutków zdarzeń przekraczających możliwości operacyjne powiatów lub województw, z sił i środków podmiotów systemu formuje się odwoły operacyjne.

2. Uprawnionymi do formowania odwodów operacyjnych są :

- 1) Komendant Główny Państwowej Straży Pożarnej w odniesieniu do centralnego odwołu operacyjnego systemu tworzonego z sił i środków Państwowej Straży Pożarnej,
- 2) komendanci wojewódzcy w odniesieniu do wojewódzkich odwodów operacyjnych systemu tworzonych z sił i środków podmiotów systemu na obszarze województwa,
- 3) komendanci szkół Państwowej Straży Pożarnej w odniesieniu do kompanii szkolnych centralnego odwołu operacyjnego i specjalistycznych grup ratowniczych, tworzonych z sił i środków tych szkół.

3. Siły i środki, o których mowa w ust. 2 pkt 1 i 3, mogą być formowane i kierowane do działań ratowniczych na obszarze kraju.

4. Siły i środki, o których mowa w ust. 2 pkt 1, mogą być w ramach współdziałania lub pomocy humanitarnej kierowane do działań ratowniczych prowadzonych poza granicami kraju.

5. Siły i środki, o których mowa w ust. 2 pkt 2, mogą być formowane i kierowane do działań ratowniczych na obszarze województwa.

6. Podmiotami uprawnionymi do użycia odwodów operacyjnych są osoby uprawnione do ich formowania, określone w ust. 2 pkt 1 i 2.

7. Uprawnieni do formowania odwodów operacyjnych odpowiadają za ich gotowość do działań ratowniczych i wyszkolenie.

§ 36. 1. Wojewódzkie odwoody operacyjne systemu są organizowane jako wojewódzkie brygady odwodowe, zwane dalej „brygadami”.

2. Oddziały i pododdziały brygad formują dowódcy brygad w celu:

- 1) zwalczania pożarów o dużych rozmiarach,
- 2) usuwania skutków innych miejscowych zagrożeń o dużych rozmiarach,
- 3) usuwania skutków innych miejscowych zagrożeń wymagających specjalistycznych umiejętności lub wyposażenia.

3. Wyznaczone oddziały i pododdziały brygad stanowią centralny odwód operacyjny systemu.

4. Siły i środki, o których mowa w ust. 3, stanowią siły własne brygady do czasu zadysponowania przez uprawnionego do użycia centralnego odwodu operacyjnego systemu.

5. W skład każdej brygady wchodzi:

- 1) sztab brygady,
- 2) batalion centralnego odwodu operacyjnego,
- 3) kompanie gaśnicze i specjalne,
- 4) specjalistyczne grupy.

6. Do składu brygad mogą być, w razie potrzeby, włączane siły centralnego odwodu operacyjnego systemu formowane na obszarach innych województw oraz stany osobowe szkół Państwowej Straży Pożarnej.

7. Schemat organizacyjny brygady określa załącznik nr 5 do rozporządzenia.

8. W skład każdego batalionu centralnego odwodu operacyjnego systemu wchodzi:

- 1) sztab batalionu,
- 2) kompanie dostosowane rodzajem do specyfiki zdarzenia,
- 3) kompanie logistyczne i szkolne.

9. W składach brygad mogą występować w szczególności kompanie:

- 1) gaśnicze — przeznaczone do zdarzeń, w trakcie których zachodzi konieczność użycia znacznych ilości zastępów gaśniczych lub znacznej ilości ratowników,

2) specjalne — przeznaczone do zdarzeń o charakterze technicznym, konfigurowane w zależności od potrzeb jako kompanie:

- a) techniczne — do likwidowania skutków katastrof budowlanych, komunikacyjnych i infrastruktury technicznej,
- b) ekologiczne — do usuwania substancji niebezpiecznych, a w szczególności ropopochodnych, z powierzchni rzek i wód stojących,
- c) pompowania — do usuwania skutków powodzi i katastrofalnych opadów deszczu,

3) powodziowe — przeznaczone do ratowania i ewakuowania osób oraz mienia na terenach objętych powodzią,

4) logistyczne — zapewniające wsparcie kwatermistrzowskie sił ratowniczych oraz materiałowo-techniczne działań ratowniczych,

5) szkolne — stanowiące pomocnicze formacje centralnego odwodu operacyjnego, konfigurowane w zależności od potrzeb jako kompanie:

- a) namiotowe lub sanitarne,
- b) specjalnego przeznaczenia włączane w skład brygad lub batalionów.

10. Schematy organizacyjne kompanii określają załączniki nr 6—10 do rozporządzenia.

11. W składach brygad, o których mowa w ust. 9, mogą występować specjalistyczne grupy:

- 1) wysokościowe — wykorzystujące do działań techniki i sprzęt alpinistyczny oraz statki powietrzne,
- 2) chemiczne lub ekologiczne — wykorzystujące do działań techniki i sprzęt do usuwania skutków katastrof chemicznych i ekologicznych,
- 3) techniczne — wykorzystujące do działań techniki i sprzęt specjalistyczny do usuwania skutków katastrof,
- 4) wodno-nurkowe — wykorzystujące do działań techniki i sprzęt wodno-nurkowy,
- 5) poszukiwawczo-ratownicze — wykorzystujące do działań techniki, zwierzęta i sprzęt do poszukiwania i ratowania osób zasypanych,
- 6) ratownictwa medycznego — wspomagające działania ratownicze poprzez wykorzystanie środków transportu oraz sprzętu medycznego i leków,
- 7) inne grupy wg lokalnych potrzeb wynikających z analizy zagrożeń i zabezpieczenia operacyjnego.

12. Skład, wyposażenie, organizację i wyszkolenie specjalistycznych grup regulują odrębne przepisy; schemat organizacyjny specjalistycznej grupy określa załącznik nr 11.

§ 37. 1. Brygady oraz oddziały i pododdziały odwodów operacyjnych istnieją od czasu ich sformowania

w rejonach koncentracji lub na miejscu zdarzenia do czasu rozformowania.

2. Odwoły operacyjne należy tak wyposażyć i zaopatrzyć, aby zapewnić im możliwość prowadzenia działań ratowniczych bez zaprowiantowania przez okres co najmniej:

- 1) 36 godzin dla batalionów centralnego odwodu operacyjnego systemu,
- 2) 12 godzin dla kompanii wojewódzkich odwodów operacyjnych systemu.

3. Na wyposażenie stanów osobowych batalionów centralnego odwodu operacyjnego systemu składają się:

- 1) materace, śpiwory i koce,
- 2) przybory do jedzenia oraz przybory toaletowe,
- 3) zaprowiantowanie i niezbędne środki finansowe,
- 4) inny sprzęt i materiały określone przez uprawnionych do ich formowania.

4. Wyposażenie stanów osobowych kompanii wojewódzkich odwodów operacyjnych systemu oraz kompanii szkolnych ustalają uprawnieni do ich formowania.

5. Rejony koncentracji oddziałów i pododdziałów odwodów operacyjnych oraz czasy osiągnięcia gotowości w miejscach ich koncentracji wyznaczają właściwi terytorialnie komendanci wojewódzcy i komendanci szkół Państwowej Straży Pożarnej.

6. Siły i środki wyznaczone do składu centralnego odwodu operacyjnego systemu wraz z czasem osiągnięcia ich gotowości w miejscach koncentracji podlegają uzgodnieniu z Komendantem Głównym Państwowej Straży Pożarnej.

7. Siły i środki wyznaczone do składu kompanii gąsieniczych centralnego odwodu operacyjnego nie mogą przekraczać jednej trzeciej sił Państwowej Straży Pożarnej na obszarze województwa.

8. Siły i środki wyznaczone do składu kompanii wojewódzkich odwodów operacyjnych nie mogą przekraczać jednej trzeciej sił systemu na obszarze powiatu.

9. Siły i środki wyznaczone do składu centralnego odwodu operacyjnego systemu nie powinny pokrywać się z siłami i środkami wyznaczonymi do składu kompanii wojewódzkich odwodów operacyjnych systemu.

10. Zakres dokumentacji odwodów operacyjnych ustalają uprawnieni do ich tworzenia poprzez określenie:

- 1) zasad uruchamiania odwodów,
- 2) niezbędnego zakresu danych o siłach i środkach oraz planach alarmowania,

- 3) wykazów rejonów koncentracji,
- 4) stosowanego oprogramowania komputerowego.

§ 38.1. Dowódców i szefów sztabów odwodów operacyjnych wyznaczają uprawnieni do formowania odwodów.

2. Ustala się następujące nieetatowe funkcje dowódcze w odwodach operacyjnych:

- 1) dowódca centralnego odwodu operacyjnego systemu,
- 2) szef sztabu centralnego odwodu operacyjnego systemu,
- 3) dowódca wojewódzkiej brygady odwodowej systemu,
- 4) zastępca dowódcy wojewódzkiej brygady odwodowej systemu ,
- 5) szef sztabu wojewódzkiej brygady odwodowej systemu,
- 6) dowódca batalionu centralnego odwodu operacyjnego systemu,
- 7) zastępca dowódcy batalionu centralnego odwodu operacyjnego systemu,
- 8) dowódca kompanii,
- 9) zastępca dowódcy kompanii,
- 10) oficer sztabowy,
- 11) dowódca specjalistycznej grupy ratowniczej.

3. Powoływanie na nieetatowe funkcje dowódcze w brygadach oraz odwoływanie z tych funkcji należy do dowódców brygad.

4. Powołania na nieetatowe funkcje dowódców batalionów centralnego odwodu operacyjnego systemu oraz odwoływanie z nich podlegają uzgodnieniu z Komendantem Głównym Państwowej Straży Pożarnej.

5. Powoływanie na nieetatowe funkcje dowódcze w kompaniach szkolnych centralnego odwodu operacyjnego systemu oraz odwoływanie z nich należy do komendantów szkół Państwowej Straży Pożarnej.

6. Zadania nieetatowych dowódców odwodów operacyjnych w czasie działań ratowniczych obejmują:

- 1) dowodzenie podległymi siłami i środkami,
- 2) typowanie sił i środków do składu odwodów,
- 3) określanie systemów alarmowania sił i środków,
- 4) ustalanie systemów organizacji łączności,
- 5) zapewnianie bezpiecznych warunków działań,
- 6) nadzór nad dyspozycyjnością sił i środków odwodów.

7. W skład brygad i batalionów centralnego odwodu operacyjnego systemu wchodzi sztaby, do zadań których należy wykonywanie prac organizacyjno-technicznych i planistycznych, zapewniających sprawne funkcjonowanie odwodów, a w szczególności:

- 1) bieżącą analizę i prognozowanie rozwoju zdarzenia,
- 2) wypracowywanie koncepcji działań,
- 3) określanie niezbędnych sił i środków ratowniczych oraz potrzeb materiałowych prowadzonych działań,
- 4) zapewnianie łączności dowodzenia i współdziałania,
- 5) realizację zadań logistycznych.

8. Siły odwodów operacyjnych podlegają okresowym ćwiczeniom, których częstotliwość i zakres określają uprawnieni do ich formowania.

Rozdział 7

Przepisy końcowe

§ 39. Traci moc rozporządzenie Ministra Spraw Wewnętrznych z dnia 28 grudnia 1994 r. w sprawie szczegółowych zasad organizacji krajowego systemu ratowniczo-gaśniczego (Dz. U. Nr 140, poz. 799 i z 1997 r. Nr 120, poz. 765).

§ 40. Rozporządzenie wchodzi w życie z dniem 1 stycznia 2000 r.

Minister Spraw Wewnętrznych i Administracji:
M. Biernacki

Załączniki do rozporządzenia Ministra Spraw Wewnętrznych i Administracji z dnia 29 grudnia 1999 r. (poz. 1311)

Załącznik nr 1

PODSTAWOWE ELEMENTY SKŁADOWE POWIATOWYCH I WOJEWÓDZKICH PLANÓW RATOWNICZYCH

1. Zadania dla podmiotów ratowniczych oraz podmiotów współpracujących z systemem w zakresie alarmowania o zagrożeniu, prognozowania jego rozwoju, prowadzenia działań ratowniczych oraz usuwania skutków zdarzenia.

2. Rozmieszczenie (sieć) podmiotów systemu węg podziału:

- 1) Państwowa Straż Pożarna,
- 2) ochotnicze straże pożarne,
- 3) specjalistyczne grupy ratownicze,
- 4) krajowa baza sprzętu specjalistycznego, w tym miejsca składowania środków gaśniczych, sorbentów, neutralizatorów oraz sprzętu logistycznego na potrzeby zabezpieczenia działań ratowniczych,
- 5) pozostałe siły i środki systemu.

3. Rozmieszczenie podmiotów współdziałających z systemem.

4. Wykaz powiatowych, wojewódzkich i krajowych specjalistów do spraw ratownictwa.

5. Zbiorczy wykaz sił i środków przeznaczonych do prowadzenia działań ratowniczych w zakresie:

- 1) ratownictwa medycznego,
- 2) ratownictwa chemicznego i ekologicznego,
- 3) ratownictwa technicznego,
- 4) gaszenia pożarów,
- 5) walki z klęskami żywiołowymi.

6. Zbiorczy wykaz sił i środków przeznaczonych do wsparcia kwatermistrzowskiego i logistycznego działań ratowniczych.

7. Wykaz szpitali posiadających możliwość przyjęcia poszkodowanych w wyniku zdarzeń jednostkowych i masowych.

8. Wykaz podmiotów odpowiedzialnych za przyjęcie ewakuowanej ludności do kwater zastępczych lub tymczasowych oraz zabezpieczających potrzeby społeczne przy zagrożeniu długotrwałym oraz w sytuacji zniszczenia mieszkań.

9. Wykaz podmiotów realizujących działania z zakresu ładu i porządku, usuwania skutków zdarzenia, w tym oczyszczania i usuwania odpadów poakcyjnych oraz zabezpieczenia sanitarno-epidemiologicznego.

10. Zbiorcze zestawienie procedur:

- 1) przyjmowania informacji o zdarzeniu oraz alarmowania i dysponowania sił i środków systemu w zależności od rodzaju i wielkości zdarzenia oraz sił współdziałających z systemem,
- 2) powiadamiania podmiotów odpowiedzialnych za ostrzeganie ludności przy prognozowanym lub istniejącym zagrożeniu,
- 3) powiadamiania przez powiatowe stanowiska kierowania:
 - a) starosty,
 - b) prezydenta (burmistrza, wójta),
 - c) członków powiatowego zespołu do spraw ochrony przeciwpożarowej i ratownictwa,

- d) członków sztabu komendanta powiatowego Państwowej Straży Pożarnej,
 - e) kierownictw podmiotów tworzących i wspomagających system na poziomie powiatowym,
- 4) powiadamiania przez wojewódzkie stanowisko koordynacji ratownictwa:
- a) Krajowego Centrum Koordynacji Ratownictwa,
 - b) wojewody,
 - c) starostów,
 - d) członków wojewódzkiego zespołu do spraw ochrony przeciwpożarowej i ratownictwa,
 - e) członków sztabu komendanta wojewódzkiego Państwowej Straży Pożarnej,
 - f) dowódców odwołów operacyjnych,
 - g) kierownictw podmiotów tworzących i wspomagających system na poziomie wojewódzkim,
- 5) alarmowania:
- a) podmiotów odpowiedzialnych za transport i przyjęcie poszkodowanych,
 - b) podmiotów odpowiedzialnych za przyjęcie i zabezpieczenie potrzeb socjalnych ewakuowanej ludności,
 - c) podmiotów wspomagających działania ratownicze oraz zaplecze kwatermistrzowsko-logistyczne sił systemu,
 - d) podmiotów wspierających psychicznie i humanitarnie ewakuowaną ludność,
 - e) podmiotów współdziałających z systemem,
- 6) funkcjonowania stanowisk kierowania oraz sił systemu podczas katastrof, klęsk żywiołowych i sytuacji nadzwyczajnych zagrożeń życia, zdrowia lub środowiska,
- 7) postępowania podmiotów systemu przy zdarzeniach uwzględniających specyfikę zagrożeń na danym obszarze operacyjnym.
11. Zasady współdziałania:
- 1) sztabu lub kierującego działaniem ratowniczym z podmiotami systemu i wspomagającymi system,
 - 2) kierującego działaniem ratowniczym, sztabu lub stanowisk kierowania ze środkami masowego przekazu,
 - 3) kierującego działaniem ratowniczym, sztabu lub stanowisk kierowania z zagranicznymi podmiotami ratowniczymi.

Załączniki do powiatowych planów ratowniczych:

1. Plan alarmowania i prowadzenia działań ratowniczych poszczególnych podmiotów systemu.
2. Sposoby postępowania na wypadek powstania pożaru, klęski żywiołowej lub innego miejscowego zagrożenia dla zakładów (zakładowe plany ratownicze).
3. Plany działań ratowniczych na autostradach i drogach szybkiego ruchu.
4. Plany działań ratowniczych na obszarach leśnych.
5. Gminne plany ratownicze (dotyczy gmin posiadających plany ratownicze).
6. Plany działań ratowniczych według potrzeb poszczególnych powiatów.
7. Plan działania powiatowego zespołu do spraw ochrony przeciwpożarowej i ratownictwa.

Załączniki do wojewódzkich planów ratowniczych:

1. Plany alarmowania i uruchamiania wojewódzkich odwołów operacyjnych oraz Krajowych Baz Sprzętu Specjalistycznego.
2. Plany ewakuacji ludzi, zwierząt i mienia z miast, gmin i powiatów na czas klęsk żywiołowych lub sytuacji nadzwyczajnych zagrożeń życia, zdrowia lub środowiska.
3. Powiatowe plany ratownicze.
4. Plany działań ratowniczych według potrzeb poszczególnych województw.
5. Plan działania wojewódzkiego zespołu do spraw ochrony przeciwpożarowej i ratownictwa.

Załącznik nr 2

**INSTRUKCJA
W SPRAWIE ZASAD GROMADZENIA I PRZEKAZYWANIA DANYCH Z USTALEŃ DOKONANYCH W TOKU
CZYNNOŚCI KONTROLNO-ROZPOZNAWCZYCH, NA POTRZEBY ANALIZY ZAGROZEŃ**

1. Dane z ustaleń dokonanych w toku czynności kontrolno-rozpoznawczych na terenie powiatu (miasta na prawach powiatu) są gromadzone przez właściwego miejscowo komendanta powiatowego (miejskiego) Państwowej Straży Pożarnej w postaci:

- 1) wyników kontroli przestrzegania przepisów przeciwpożarowych,

2) katalogu zagrożeń.

2. Wyniki kontroli przestrzegania przepisów przeciwpożarowych są przedstawiane w postaci zestawień, obejmujących:

- 1) nieprawidłowości stwierdzone w poszczególnych grupach obiektów — wzór nr 1,

2) postępowanie pokontrolne — wzór nr 2.

3. Katalog zagrożeń obejmuje:

1) wykaz obiektów mogących spowodować nadzwyczajne zagrożenie środowiska, zawierający:

- a) nazwy obiektów (instalacji) wraz z adresami,
- b) rodzaje materiałów niebezpiecznych i ich maksymalne ilości w tonach lub m³,
- c) określenie sposobu składowania lub przetwarzania,
- d) zasięg strefy stężeń śmiertelnych i liczba osób mogących się w niej znaleźć,
- e) ewentualne inne niezbędne informacje dotyczące charakteru zagrożeń,

2) wykaz budowli szczególnie zagrożonych katastrofami, zawierający:

- a) nazwy budowli wraz z adresami,
- b) określenie charakteru zagrożeń,

3) wykaz tras kolejowych, po których przewożone są materiały niebezpieczne, zawierający:

- a) trasy,
- b) rodzaje materiałów niebezpiecznych i ich roczne ilości w tonach lub m³,

4) wykaz tras drogowych, po których przewożone są materiały niebezpieczne, zawierający:

- a) trasy,
- b) rodzaje materiałów niebezpiecznych i ich roczne ilości w tonach lub m³,

5) wykaz parkingów dla transportu drogowego materiałów niebezpiecznych, zawierający:

- a) szczegółowe miejsca lokalizacji,
- b) ilości miejsc parkingowych,

6) wykaz obiektów wyposażonych w instalację sygnalizacyjno-alarmową (ISA), w stałe urządzenia gaśnicze (SUG), oraz obiektów, w których są one wymagane, zawierający:

- a) nazwy i przeznaczenie obiektów wraz z adresami,

b) rodzaje instalacji (ISA,SUG), podstawy obowiązku wyposażenia — kryterium (lub wskazanie braku obowiązku),

c) stan instalacji — funkcjonująca (F), w trakcie realizacji (R), brak instalacji (B), podłączona do sieci monitoringu pożarowego (P), spełniająca warunki umożliwiające dokonanie podłączenia (W),

7) inne informacje istotne dla analizy zagrożeń rozpatrywanego terenu.

4. W wykazie, o którym mowa w ust. 3 pkt 1, należy uwzględnić materiały niebezpieczne występujące w ilościach przekraczających wartości progowe dla obowiązku zgłoszenia ich, określone w Dyrektywie Wspólnoty Europejskiej 96/82/EC dotyczącej zarządzania zagrożeniami poważnymi awariami z udziałem substancji niebezpiecznych.

5. Zestawienia, o których mowa w ust. 2, dla terenu powiatu (miasta na prawach powiatu), są sporządzane i przekazywane przez komendanta powiatowego (miejskiego) Państwowej Straży Pożarnej do właściwej miejscowo komendy wojewódzkiej Państwowej Straży Pożarnej w następujących terminach:

- 1) za I półrocze — do dnia 20 lipca,
- 2) za II półrocze — do dnia 20 stycznia.

6. Zestawienia, o których mowa w ust. 2, dla terenu województwa, są sporządzane i przekazywane przez komendanta wojewódzkiego Państwowej Straży Pożarnej do Komendy Głównej Państwowej Straży Pożarnej, w następujących terminach:

- 1) za I półrocze — do dnia 10 sierpnia,
- 2) za II półrocze — do dnia 10 lutego.

7. Katalog, o którym mowa w ust. 3, jest sporządzany i przekazywany odpowiednio przez komendantów powiatowych (miejskich) oraz komendantów wojewódzkich w terminach wskazanych w ust. 5 i 6.

8. Dopuszcza się przekazywanie wykazów i informacji zawartych w katalogu zagrożeń, o którym mowa w ust. 3, w postaci informacji o zmianach w katalogu zagrożeń w stosunku do stanu za poprzednie półrocze.

Wyniki kontroli przestrzegania przepisów przeciwpożarowych na terenie za okres.....
 Nieprawidłowości

1 Obiekty	Obiekty z nieprawidłowościami, dotyczącymi:											15 Nieprawidłowości ogółem	16 Pozary				
	2 Obiekty skontrolowane	3 podręcznego sprzętu gaśniczego	4 przeciwpożarowych instalacji wodociagowych wewnętrznych	5 zaopatrzenia wodnego	6 drog pożarowych	7 instalacji użytkowych	8 wymaganych kwalifikacji pracowników	9 magazyinowania oraz przetwarzania materiałów	10 oznakowania znakami bezpieczeństwa	11 ustaleń przeciwpożarowych w instrukcjach technicznych - ruchowych	12 wynikającym z warunków cwałacyjnych			13 wynikającym ze stanu technicznego urządzeń i instalacji technicznych	14 raportu bezpieczeństwa		
4. Obiekty produkcyjne i magazynowe, w tym: 1) stacje paliw i gazu płynnego ¹⁾ 2) bazy i rozlewnie gazu płynnego ²⁾ 3) budynki produkcyjne 4) instalacje technologiczne poza budynkami 5) magazyny i hurtownie 6) place składowe 7) zaplecza i place budów 5. Gospodarstwa rolne 6. Lasy ⁴⁾ C. Obiekty mogące spowodować nadzwyczajne zagrożenie środowiska ³⁾																	

4) w odniesieniu do lasów, kolumny 3 - 11 odpowiednio oznaczają:

- 3 - wykonania pasów przeciwpożarowych,
- 4 - usuwania gałęzi i odpadów eksploatacyjnych,
- 5 - stanu punktów zaopatrzenia wodnego,
- 6 - stanu dróg dojazdowych do punktów zaopatrzenia wodnego,
- 7 - stanu wyposażenia baz sprzętu,
- 8 - umieszczenia tablic informacyjnych i ostrzegawczych,
- 9 - stanu łączności,
- 10 - niedokonanych uzgodnień dokumentacji "Sposoby postępowania na wypadek pożaru lasu" -
- w kratce obok podać liczbę dokumentacji wymaganych
- 11 - brakujących punktów zaopatrzenia wodnego.



1) w kratce obok podać łączną liczbę obiektów tego rodzaju na terenie
 2) w kratce obok podać łączną liczbę obiektów tego rodzaju na terenie
 3) dane w wierszu C zamieścić niezależnie od zamieszczenia w wierszu 4

INSTRUKCJA W SPRAWIE ZASAD SPORZĄDZANIA I OBIEGU DOKUMENTACJI ZDARZEŃ

§ 1. 1. Na potrzeby sporządzania dokumentacji zdarzeń ustala się, co następuje:

- 1) przez interwencję podmiotów systemu i innych jednostek ochrony przeciwpożarowej należy rozumieć przyjęcie informacji o zdarzeniu, zadysponowanie i dojazd do zdarzenia sił i środków, prowadzenie niezbędnych działań ratowniczych, a także powrót sił i środków do miejsc stacjonowania,
- 2) zdarzenia, przy których podjęty interwencję podmioty systemu lub inne jednostki ochrony przeciwpożarowej, dzieli się na:
 - a) pożary — są to niekontrolowane procesy palenia, w miejscu do tego nie przeznaczonym,
 - b) miejscowe zagrożenia — są to inne niż pożar zdarzenia wynikające z rozwoju cywilizacyjnego i naturalnych praw przyrody, a stwarzające zagrożenie dla życia, środowiska lub mienia,
 - c) alarmy fałszywe — są to wezwania podmiotów systemu lub innych jednostek ochrony przeciwpożarowej do zdarzeń, które faktycznie nie miały miejsca lub zaistniały, lecz nie wymagały podjęcia działań ratowniczych.

§ 2. 1. Na potrzeby sporządzania dokumentacji zdarzeń ustala się podział pożarów według ich wielkości:

- 1) pożar mały — występuje, jeśli w jego wyniku zostały spalone lub zniszczone:
 - a) obiekty lub ich części, ruchomości, składowiska materiałów, maszyny, urządzenia, surowce, paliwa itp., o powierzchni do 70 m² lub objętości do 350 m³,
 - b) lasy, uprawy, trawy, torfowiska i nieużytki, o powierzchni nie większej niż 1 ha,
- 2) pożar średni — występuje, jeśli w jego wyniku zostały spalone lub zniszczone:
 - a) obiekty lub ich części, ruchomości, składowiska materiałów, maszyny, urządzenia, surowce, paliwa itp., o powierzchni od 71 do 300 m² lub objętości od 351 do 1 500 m³,
 - b) lasy, uprawy, trawy, torfowiska i nieużytki, o powierzchni powyżej 1 ha i nie większej niż 10 ha,
- 3) pożar duży — występuje, jeśli w jego wyniku zostały spalone lub zniszczone:
 - a) obiekty lub ich części, ruchomości, składowiska materiałów, maszyny, urządzenia, surowce, paliwa itp., o powierzchni od 301 do 1 000 m² lub objętości od 1 501 do 5 000 m³,
 - b) lasy, uprawy, trawy, torfowiska i nieużytki, o powierzchni powyżej 10 ha i nie większej niż 100 ha,

4) pożar bardzo duży — występuje, jeśli w jego wyniku spalone lub zniszczone powierzchnie lub objętości przekraczają wartości podane w ust. 1 pkt 3.

2. Przy określaniu wielkości pożaru, zgodnie z ust. 1, należy zaliczać pożar do większych zdarzeń po przekroczeniu wielkości granicznej tylko jednego z dwóch parametrów, tzn. powierzchni lub kubatury.

3. Przy ustaleniu wielkości pożarów, w stosunku do których nie można zastosować kryteriów określonych w ust. 1, w szczególności w przypadku pożarów odwiertów naftowych, rurociągów gazowych, paliwowych, urządzeń technologicznych poza budynkami, przyjmuje się następujące kryteria wielkości pożarów:

- 1) pożar mały — jeżeli podano do 4 prądów gaśniczych,
- 2) pożar średni — jeżeli podano 5 — 12 prądów gaśniczych,
- 3) pożar duży — jeżeli podano 13 — 36 prądów gaśniczych,
- 4) pożar bardzo duży — jeżeli podano powyżej 36 prądów gaśniczych, bez względu na ich rodzaj i wielkość.

4. W przypadku spalenia się budynku lub jego części wraz z ruchomościami znajdującymi się poza budynkiem przyjmuje się łączną ich powierzchnię lub objętość i zalicza się do odpowiedniej wielkości pożaru, o której mowa w ust. 1.

§ 3. 1. Na potrzeby sporządzania dokumentacji zdarzeń ustala się podział miejscowych zagrożeń według ich wielkości:

- 1) małe — jako nagłe, uszkodzenia elementów urządzeń, maszyn, pojazdów, obiektów, które mogą powodować zagrożenie dla życia, zdrowia lub mienia, wymagające interwencji podmiotów systemu lub innych jednostek ochrony przeciwpożarowej, a także gdy jednostki ochrony przeciwpożarowej wspomagają inne służby ratownicze, porządkowe, mogące także występować jako prawdopodobne, wymagające jednak rozpoznania tego zagrożenia,
- 2) lokalne — jako nagłe, uszkodzenia części obiektu, w szczególności budynku lub urządzenia technicznego powodujące przerwę w jego użytkowaniu lub utratę jego właściwości funkcjonalnych, stwarzające zagrożenie dla życia, zdrowia lub mienia,
- 3) średnie — jako nagłe zdarzenie, którego następstwem jest jednostkowe zagrożenie dla życia, zdrowia, mienia lub skażenie środowiska, występujące na niewielkim obszarze, powierzchni lub ograniczone do jednego obiektu,

- 4) duże — jako nagłe, nieprzewidziane zdarzenie, podczas którego wystąpiło zbiorowe zagrożenie dla życia, zdrowia, mienia dużej wartości lub środowiska naturalnego, występujące na znacznym obszarze,
- 5) gigantyczne lub klęski żywiołowe — jako zdarzenie losowe spowodowane siłami natury lub wynikające z działań człowieka, których następstwem jest powszechne zagrożenie dla życia, zdrowia lub mienia; może występować w szczególności w wyniku huraganów, powodzi, intensywnych opadów śniegu lub deszczu, trzęsień ziemi lub tąpnięć, dużych skażeń chemicznych, ekologicznych lub radiacyjnych, obejmujące duże obszary kraju, np. obszar gminy, dzielnicy miasta.

2. Miejscowe zagrożenia dzieli się także według rodzaju stwarzanego przez nie zagrożenia, na:

- 1) budowlane — zniszczenia lub uszkodzenia budowanego lub istniejącego obiektu budowlanego, jego części lub poszczególnych elementów,
- 2) w komunikacji lotniczej, drogowej, kolejowej — zniszczenia, uszkodzenia, kolizje środków transportu w trakcie ich ruchu lub postoju mające miejsce na szlakach komunikacyjnych powietrznych (w tym lotniska), drogowych i kolejowych, których skutki stwarzają zagrożenie dla życia lub mienia, uniemożliwiają ruch innych środków transportu,
- 3) chemiczne — uwolnienie do otoczenia toksycznych środków przemysłowych (TSP) lub innych niebezpiecznych materiałów chemicznych, stwarzających zagrożenie dla życia, mienia lub środowiska,
- 4) ekologiczne — powodujące na skutek działalności człowieka lub sił natury skażenie środowiska naturalnego, zagrażające życiu lub środowisku,
- 5) radiologiczne — związane z uwolnieniem do otoczenia substancji promieniotwórczych zagrażających życiu lub mieniu, niszczących środowisko naturalne,
- 6) infrastruktury komunalnej — uszkodzenia lub zniszczenia urządzeń i instalacji w szczególności gazowych, wodno-kanalizacyjnych, ciepłowniczych, energetycznych, dźwigowych, uniemożliwiające ich normalne funkcjonowanie i stwarzające zagrożenie dla życia lub mienia,
- 7) silne wiatry,
- 8) przybory wód — związane z gwałtownymi przyborami wód w ciekach lub zbiornikach wodnych, np. powódzie, wylewy i zalewy wód, zatory lodowe,
- 9) opady śniegu,
- 10) opady deszczu,
- 11) na obszarach wodnych — związane ze zdarzeniami na ciekach i zbiornikach wodnych, a nie będące przyborami wód.

3. Miejscowe zagrożenie, podczas którego występuje zagrożenie dla życia i zdrowia ludzkiego i koniecz-

ne było udzielanie przedlekarskiej lub lekarskiej pomocy medycznej poszkodowanym, przez ratowników podmiotów systemu, określa się jako medyczne.

4. W podziale miejscowych zagrożeń według rodzaju możliwe jest łączenie w grupy, np. chemiczne i ekologiczne, budowlane i infrastruktury komunalnej i inne, a także jego nieokreślanie, jeżeli rodzaj stwarzanego przez nie zagrożenia nie mieści się w podziale, o którym mowa w ust. 2 i 3.

§ 4. Na potrzeby sporządzania dokumentacji zdarzeń ustala się następujący podział alarmów fałszywych:

- 1) złośliwe — zgłaszając zdarzenie sprawca miał na celu wprowadzenie podmiotów systemu lub innych jednostek ochrony przeciwpożarowej w błąd,
- 2) w dobrej wierze — zgłaszający zdarzenie zaobserwował symptomy zagrożenia, np.: dymy, pary, zapachy, lecz po przybyciu na miejsce zagrożenie samoistnie zakończyło się bez możliwości stwierdzenia miejsca lub przyczyny, nie stwarzało zagrożenia, np. para z urządzeń wentylacyjnych lub klimatyzacyjnych, dymy lub ognie technologiczne, wypalanie materiałów pod nadzorem w miejscach do tego celu przeznaczonych, inne zdarzenia, które nie wymagały podjęcia działań ratowniczych,
- 3) z instalacji wykrywania — zgłaszane przez instalacje wykrywania pożaru lub innych zagrożeń, spowodowane zadziałaniem czujników z takich przyczyn, jak w szczególności: odbłyски światła, dostanie się chwilowe dymu do czujek, wada techniczna czujki, zbyt niski próg alarmu czujki, prowadzone prace powodujące powstanie dymów lub oparów lub z ręcznych ostrzegaczy pożaru nie wymagające podjęcia działań ratowniczych przez podmioty systemu lub inne jednostki ochrony przeciwpożarowej.

§ 5. Wprowadza się następujące wzory formularzy do sporządzania dokumentacji zdarzeń, stanowiące załączniki do niniejszej instrukcji:

- 1) Karta zdarzenia, wzór nr 1,
- 2) Informacja ze zdarzenia, wzór nr 2,
- 3) Ewidencja zdarzeń, wzór nr 3,
- 4) Zestawienie dobowe zdarzeń za dzień, wzór nr 4,
- 5) Decyzja kierującego działaniem ratowniczym, wzór nr 5,
- 6) Pokwitowanie przejęcia mienia w użytkowanie, wzór nr 6,
- 7) Pokwitowanie zwrotu mienia, wzór nr 6A,
- 8) Postanowienie o przekazaniu miejsca objętego działaniem ratowniczym, wzór nr 7,
- 9) Raport kierującego działaniem ratowniczym, wzór nr 8,

- 10) Meldunek o lekkim wypadku przy pracy, wzór nr 9,
- 11) Meldunek o wypadkach śmiertelnych, ciężkich i zbiorowych, wzór nr 10,
- 12) Potwierdzenie udziału w zdarzeniu, wzór nr 11,
- 13) Meldunek o wypadku samochodu PSP, wzór nr 12,
- 14) Wykaz sił i środków uczestniczących w działaniach ratowniczych, wzór nr 13,
- 15) Karta udzielonej pomocy medycznej, wzór nr 14,
- 16) Karta segregacyjna, wzór nr 15.

§ 6. 1. Sporządzania, rejestrowania i przechowywania informacji ze zdarzeń dokonuje się według poniższych zasad:

- 1) zgłoszenie potrzeby interwencji rejestrowane jest przez właściwe powiatowe/miejskie stanowisko kierowania (PSK/MSK) powiatowej/miejskiej komendy Państwowej Straży Pożarnej (PSP) lub punkt alarmowy (PA) jednostki ratowniczego-gaśniczej (JRG) w karcie zdarzenia, wzór nr 1,
- 2) PA do PSK/MSK a PSK/MSK do wojewódzkiego stanowiska koordynacji ratownictwa (WSKR) przekazuje niezwłocznie informację o fakcie zadysponowania sił i środków do zdarzenia,
- 3) w przypadkach tego wymagających PA, PSK/MSK lub WSKR przekazuje do nadrzędnych stanowisk kierowania potrzebę zadysponowania do zdarzenia innych lub dodatkowych sił i środków nie będących w dyspozycji danego stanowiska kierowania,
- 4) PSK/MSK odnotowuje przebieg działań ratowniczych w karcie manipulacyjnej według wzoru ustalonego przez właściwego komendanta wojewódzkiego PSP,
- 5) czasy przekazywania danych do informacji ze zdarzenia przez kierującego działaniem ratowniczym:
 - a) po przybyciu na teren zdarzenia — dane obejmujące rodzaj i miejsce powstania zdarzenia, jego wielkość, zagrożenie dla ludzi i mienia, niezbędne do działań siły i środki; kierujący działaniem ratowniczym jest obowiązany do natychmiastowego przekazania do PSK/MSK wszelkich zmian sytuacji na terenie działań mających wpływ na wielkość zdarzenia, stopień zagrożenia ludzi oraz ilość koniecznych sił i środków,
 - b) w trakcie działań ratowniczych, nie później niż w 4 godzinie działań — dane, pozwalające na częściowe wypełnienie informacji ze zdarzenia, wzór nr 2,
 - c) po zakończeniu interwencji dane końcowe,
- 6) kierujący działaniem ratowniczym sporządza informację ze zdarzenia oraz, jeśli to konieczne, raport kierującego działaniem ratowniczym, meldunek o lekkim wypadku przy pracy, meldunek o wypadkach, meldunek o wypadku samochodu PSP, a następnie przekazuje je do właściwego terytorialnie ze względu na miejsce prowadzenia działań ratowniczych PSK/MSK lub podległej jednostki ratowniczo-gaśniczej, które nadają mu kolejny numer ewidencyjny; za prawidłowość danych zawartych w informacji ze zdarzenia odpowiada sporządzający tę informację,
- 7) w terminie do 7 dni od zakończenia interwencji właściwe terytorialnie komendy powiatowe/miejskie PSP mogą dokonywać w informacji ze zdarzenia zmian lub uzupełnień, wynikających z wykonywanych przez osoby upoważnione do czynności dochodzeniowych, wyjaśniających, analitycznych; ostateczną wersję informacji ze zdarzenia należy wprowadzić do ewidencji PSK/MSK nie później niż dziesiątego dnia po zakończeniu interwencji; jeśli to konieczne, należy także poprawić odpowiednie zestawienie dobowe i przekazać je do WSKR i Krajowego Centrum Koordynacji Ratownictwa (KCKR) Komendy Głównej PSP (KG PSP),
- 8) PSK/MSK przekazuje informację ze zdarzenia do WSKR według wzoru nr 2,
- 9) pożary, miejscowe zagrożenia i alarmy fałszywe rejestrowane są w ewidencji zdarzeń PSK/MSK, WSKR, według właściwości terytorialnej,
- 10) z pożarów i miejscowych zagrożeń sporządza się informację ze zdarzenia, natomiast z alarmów fałszywych dokonuje się tylko wpisu do ewidencji zdarzeń — wzór nr 3, nadając odpowiedni numer ewidencyjny,
- 11) WSKR przekazuje niezwłocznie do KCKR informację wstępną z następujących zdarzeń:
 - a) do których zadysponowano co najmniej 9 zastępów,
 - b) podczas których zaistniały wypadki śmiertelne lub powodujące ciężkie uszkodzenia ciała więcej niż 3 osób,
 - c) bez względu na ich wielkość, powstałych w obiektach szczególnie ważnych ze społecznego punktu widzenia oraz w obiektach, w których występuje zagrożenie dla życia i zdrowia większej liczby ludzi,
 - d) podczas których wypadkom ulegli ratownicy,
- 12) po zakończeniu zdarzeń wymienionych w pkt 11 należy przekazać do KCKR informację ze zdarzenia, meldunek o wypadku — WZÓR NR 10, oraz meldunek o wypadku samochodu PSP — WZÓR NR 12,
- 13) kopię pełnej dokumentacji zdarzenia właściwa komenda powiatowa /miejska PSP przekazuje do jednostek nadrzędnych tylko na żądanie przełożonych,
- 14) zestawienie dobowe zdarzeń za dzień ze swojego terenu działania sporządza WSKR i przekazuje je do KCKR do godz. 0:30 dnia następnego; zestawienie dobowe zdarzeń za dzień dla terenu całego kraju sporządza na podstawie otrzymanych danych KCKR,

15) o zaliczeniu zdarzenia do danego dnia decyduje data i godzina zgłoszenia do dowolnej jednostki ochrony przeciwpożarowej, z tym że dopuszcza się zaliczenie zdarzenia do zestawienia dobowego na dzień następny, dla zdarzeń zgłoszonych po godz. 20:00, jeśli do godz. 24:00 nie nastąpiło zakończenie działań; powyższe odstępstwo nie ma zastosowania w dniu 31.12 każdego roku; w przypadku zdarzeń wielodniowych należy je zaliczyć do tej doby, w której opracowano meldunek częściowy (zgodnie z pkt 5 lit. b).

2. W poszczególnych stanowiskach kierowania lub punktach alarmowych obowiązują następujące wzory formularzy, o których mowa w § 5 :

- 1) PA — nr 1; 2 i 5—13,
- 2) PSK/MSK — nr 1—13,
- 3) WSKR —1— 6A i 8—13.

3. Kierujący działaniem ratowniczym powinien posiadać wzory następujących formularzy: 2 i 5—15.

4. Pełną dokumentację zdarzenia przechowują właściwe terenowo komendy powiatowe/miejskie PSP.

§ 7. 1. W celu szczegółowego określenia miejsc powstawania pożarów i miejscowych zagrożeń oraz w celu stworzenia możliwości przeprowadzenia analiz rozmieszczenia tych miejsc należy określać dla wszystkich tych zdarzeń współrzędne geograficzne, to jest ich długość i szerokość geograficzną z dokładnością do 5 sekund geograficznych.

2. Długość i szerokość geograficzną dla zdarzeń o dużej powierzchni należy określać dla miejsca ich prawdopodobnego powstania, a w przypadku niemożliwości jego określenia dla środka geometrycznego terenu działań.

3. Współrzędne geograficzne należy zapisywać w następującej kolejności: długość geograficzna, szerokość geograficzna — podając je jako wartości dziesiętne miary stopnia geograficznego.

4. Otrzymane wartości w podanej w pkt 3 kolejności należy zapisać w odpowiednim polu formularza informacji ze zdarzenia, wzór nr 2.

§ 8. 1. Do ewidencjonowania i analizy informacji ze zdarzeń służy w Państwowej Straży Pożarnej program komputerowy EWID-99.

2. Wszystkie stanowiska kierowania — KCKR, WSKR, PSK/MSK i PA ewidencjonują zdarzenia tylko przy użyciu programu EWID-99.

3. Program EWID-99 może zastąpić ewidencję zdarzeń, wzór nr 3, w stosujących go stanowiskach kierowania.

4. Za poprawność zawartych w programie EWID-99 danych, ich przechowywanie, opracowywanie zesta-

wień statystycznych oraz dostępność danych tylko dla uprawnionych osób odpowiadają komendanci i dowódcy jednostek, którym podlegają odpowiednie stanowiska kierowania.

§ 9. 1. Na podstawie danych zawartych w informacjach ze zdarzeń zgromadzonych przy użyciu programu ewidencyjnego zdarzeń komendy wojewódzkie oraz komendy powiatowe (miejskie) Państwowej Straży Pożarnej opracowują dla całego roku następujące zestawienia statystyczne:

- 1) zestawienie pożarów, miejscowych zagrożeń i alarmów fałszywych według ich wielkości w podziale na powiaty i gminy,
- 2) roczne zestawienie pożarów, miejscowych zagrożeń, alarmów fałszywych według ich wielkości w podziale na miesiące,
- 3) zestawienie pożarów według obiektów w podziale na powiaty i gminy,
- 4) zestawienie miejscowych zagrożeń według obiektów w podziale na powiaty i gminy,
- 5) zestawienie pożarów i miejscowych zagrożeń według obiektów w podziale według rodzaju i wielkości zdarzeń,
- 6) zestawienie pożarów i miejscowych zagrożeń według czasów operacyjnych w podziale według rodzaju i wielkości zdarzeń,
- 7) zestawienie pożarów i miejscowych zagrożeń według czasów operacyjnych w podziale na powiaty,
- 8) zestawienie udziału jednostek ochrony przeciwpożarowej i sprzętu w podziale na powiaty i gminy,
- 9) zestawienie udziału jednostek ochrony przeciwpożarowej i sprzętu w podziale według rodzaju i wielkości zdarzeń,
- 10) zestawienie osób poszkodowanych przy zdarzeniach w podziale na powiaty i gminy,
- 11) zestawienie strat przy pożarach i miejscowych zagrożeniach w podziale na powiaty i gminy,
- 12) zestawienie powierzchni i kubatury zdarzeń według rodzaju i wielkości zdarzeń w podziale na powiaty i gminy,
- 13) zestawienie pożarów według przyczyny ich powstania w podziale na powiaty i gminy,
- 14) zestawienie miejscowych zagrożeń według przyczyny ich powstania w podziale na powiaty i gminy,
- 15) zestawienie pożarów według rodzaju prowadzonych działań w podziale na powiaty i gminy,
- 16) zestawienie miejscowych zagrożeń według rodzaju prowadzonych działań w podziale na powiaty i gminy,

- 17) zestawienie pożarów i miejscowych zagrożeń według rodzaju prowadzonych działań w podziale na obiekty, w których powstały,
 - 18) zestawienie pożarów i miejscowych zagrożeń według miejsca prowadzenia działań w podziale na powiaty i gminy,
 - 19) zestawienie pożarów według obiektów, w których powstały, w podziale na przyczyny ich powstania,
 - 20) zestawienie miejscowych zagrożeń według obiektów, w których powstały, w podziale na przyczyny ich powstania,
 - 21) zestawienie jednostek współdziałających w działaniach ratowniczych w podziale na powiaty i gminy,
 - 22) zestawienie jednostek współdziałających w działaniach ratowniczych w podziale według rodzaju i wielkości zdarzenia,
 - 23) zestawienie zużycia środków gaśniczych i zaopatrzenie wodne w podziale na powiaty i gminy,
 - 24) zestawienie zużycia środków gaśniczych i zaopatrzenie wodne w podziale według rodzaju i wielkości zdarzenia,
 - 25) zestawienie danych o obiektach w podziale na powiaty i gminy,
 - 26) zestawienie danych o obiektach w podziale według rodzaju i wielkości zdarzenia,
 - 27) zestawienie rodzaju miejscowych zagrożeń w podziale na powiaty i gminy,
 - 28) zestawienie rodzaju miejscowych zagrożeń w podziale według wielkości zdarzenia,
 - 29) zestawienie rodzaju pożarów lasu w podziale na powiaty i gminy,
 - 30) zestawienie rodzaju pożarów lasu w podziale według ich wielkości,
 - 31) zestawienie pożarów i miejscowych zagrożeń, w których stwierdzano obecność związków chemicznych, w podziale na numery ONZ substancji,
 - 32) zestawienie ilości osób, którym udzielano pomocy w czasie działań ratowniczych, w podziale według rodzaju zdarzenia,
 - 33) zestawienie udziału jednostek ochrony przeciwpożarowej w działaniach ratowniczych spoza właściwego terenu gminy i powiatu według gmin, powiatów i rodzaju zdarzenia.
2. Komenda Główna Państwowej Straży Pożarnej opracowuje dla całego roku następujące zestawienia:
- 1) zestawienie pożarów, miejscowych zagrożeń i alarmów fałszywych według ich wielkości w podziale na województwa,
 - 2) zestawienie pożarów, miejscowych zagrożeń, alarmów fałszywych według ich wielkości w podziale na miesiące,
 - 3) zestawienie pożarów według obiektów w podziale na województwa,
 - 4) zestawienie miejscowych zagrożeń według obiektów w podziale na województwa,
 - 5) zestawienie pożarów i miejscowych zagrożeń według obiektów w podziale według wielkości zdarzeń,
 - 6) zestawienie pożarów i miejscowych zagrożeń według czasów operacyjnych w podziale według wielkości zdarzeń,
 - 7) zestawienie pożarów i miejscowych zagrożeń według czasów operacyjnych w podziale na województwa,
 - 8) zestawienie udziału jednostek ochrony przeciwpożarowej i sprzętu w podziale na województwa,
 - 9) zestawienie udziału jednostek ochrony przeciwpożarowej i sprzętu w podziale według rodzaju i wielkości zdarzeń,
 - 10) zestawienie osób poszkodowanych przy zdarzeniach w podziale na województwa,
 - 11) zestawienie strat przy pożarach i miejscowych zagrożeniach w podziale na województwa,
 - 12) zestawienie powierzchni i kubatury zdarzeń według rodzaju i ich wielkości w podziale na województwa,
 - 13) zestawienie pożarów według przyczyny ich powstania w podziale na województwa,
 - 14) zestawienie miejscowych zagrożeń według przyczyny ich powstania w podziale na województwa,
 - 15) zestawienie pożarów według rodzaju prowadzonych działań w podziale na województwa,
 - 16) zestawienie miejscowych zagrożeń według rodzaju prowadzonych działań w podziale na województwa,
 - 17) zestawienie pożarów i miejscowych zagrożeń według rodzaju prowadzonych działań w podziale na obiekty, w których powstały,
 - 18) zestawienie pożarów i miejscowych zagrożeń według miejsca prowadzenia działań w podziale na województwa,
 - 19) zestawienie pożarów według obiektów, w których powstały, w podziale na przyczyny ich powstania,
 - 20) zestawienie miejscowych zagrożeń według obiektów, w których powstały, w podziale na przyczyny ich powstania,
 - 21) zestawienie jednostek współdziałających w działaniach ratowniczych w podziale na województwa,
 - 22) zestawienie jednostek współdziałających w działaniach ratowniczych w podziale według rodzaju i wielkości zdarzenia,

- 23) zestawienie zużycia środków gaśniczych i zaopatrzenie wodne w podziale na województwa,
- 24) zestawienie zużycia środków gaśniczych i zaopatrzenie wodne w podziale według rodzaju i wielkości zdarzenia,
- 25) zestawienie danych o obiektach w podziale na województwa,
- 26) zestawienie danych o obiektach w podziale według rodzaju i wielkości zdarzenia,
- 27) zestawienie rodzaju miejscowych zagrożeń w podziale na województwa,
- 28) zestawienie rodzaju miejscowych zagrożeń w podziale według wielkości zdarzenia,
- 29) zestawienie rodzaju pożarów lasu w podziale na województwa,
- 30) zestawienie rodzaju pożarów lasu w podziale według ich wielkości,
- 31) zestawienie pożarów, miejscowych zagrożeń, w których stwierdzano obecność związków chemicznych, w podziale według numerów ONZ substancji,
- 32) zestawienie ilości osób, którym udzielano pomocy w czasie działań ratowniczych, w podziale według rodzaju zdarzenia i województw,
- 33) zestawienie udziału jednostek ochrony przeciwpożarowej w działaniach ratowniczych spoza właściwego terenu gminy i powiatu według województw i rodzaju zdarzenia.
3. Szczegółowy układ zestawień statystycznych, wymienionych w ust. 1 i 2, jest określony w programie ewidencyjnym zdarzeń EWID-99.
4. Możliwe jest sporządzanie innych zestawień tematycznych, okresowych, w zależności od ustaleń i potrzeb Komendanta Głównego PSP, komendantów wojewódzkich i powiatowych/miejskich.
5. Dane statystyczne zawarte w programie EWID-99 powinny być analizowane, a wpływające z nich wnioski stosowane w bieżącej działalności Państwowej Straży Pożarnej. Mogą one stanowić także podstawę do opracowania statystyki z działań KSRG, z którą powinny być zapoznane organy administracji rządowej i samorządowej oraz zarządy Związku Ochotniczych Straży Pożarnych Rzeczypospolitej Polskiej.
6. Do dziesiątego dnia każdego miesiąca komendy wojewódzkie przesyłają do KCKR dane z programu EWID-99 za cały poprzedni miesiąc.
7. Kopie pełnych danych z programu EWID-99 za cały poprzedni rok, dla każdego województwa, powinny być przesłane do KCKR do dnia 20 stycznia każdego roku.

.....
(jednostka sporządzająca)**KARTA ZDARZENIA**

Dokładny adres miejsca zdarzenia

.....
Co się zdarzyło ¹⁾
Nazwisko zgłaszającego Nr telefonu Data godz.**ZADYSPONOWANE JEDNOSTKI ORAZ PRZYBYŁE BEZ WEZWANIA**

Lp.	Nazwa podmiotu sytemu i rodzaj samochodu	Godzina		Przybyłe bez wezwania nazwa podmiotu	Godzina	
		zadyspono- wania	powrotu		przybycia	odjazdu

ALARM FAŁSZYWY**rodzaj alarmu fałszywego**

zarejestrowano w ewidencji zdarzeń z numerem

złośliwy

w dobrej wierze

z instalacji
wykrywania
 -

¹⁾ dla potrzeb ratownictwa chemicznego i radiacyjnego wpisać rodzaj substancji,
źródło informacji o nazwie substancji, ilość substancji, czy substancja się pali,
czy są poszkodowani.

.....
(podpis dyspozytora)

strona 2

POZOSTAŁE ZADYSPONOWANE JEDNOSTKI ORAZ PRZYBYŁE BEZ WEZWANIA

Lp.	Nazwa podmiotu sytemu i rodzaj samochodu	Godzina		Przybyłe bez wezwania nazwa podmiotu	Godzina	
		zadyspono- wania	powrotu		przybycia	odjazdu

OBJAŚNIENIA DO SPORZĄDZANIA INFORMACJI ZE ZDARZENIA

I. Pojęcia i skróty

1. Ilekroć w objaśnieniach jest mowa o działaniach, rozumie się przez to:

a) działania ratownicze, o których mowa w art. 2 pkt 2 ustawy z dnia 24 sierpnia 1991 r. o ochronie przeciwpożarowej (Dz. U. Nr 81, poz. 351 z późniejszymi zmianami). Działania te realizowane są w poniższych formach, przez które rozumie się:

- działania gaśnicze — jest to zespół czynności podjętych w celu likwidacji pożaru,
- ratownictwo techniczne — jest to zespół czynności podjętych w celu ratowania, poszukiwania lub ewakuacji ludzi i zwierząt oraz ratowania mienia i środowiska z wykorzystaniem środków technicznych,
- ratownictwo chemiczne — jest to zespół czynności podjętych w celu ratowania życia i zdrowia ludzi oraz środowiska podczas likwidacji bezpośrednich zagrożeń stwarzanych przez toksyczne środki przemysłowe lub inne niebezpieczne materiały chemiczne,
- ratownictwo ekologiczne — jest to zespół czynności podjętych w celu ratowania środowiska poprzez ograniczenie lub likwidację skażeń przy zastosowaniu skutecznych zabezpieczeń lub środków neutralizujących,
- ratownictwo radiologiczne (stanowiące część ratownictwa chemicznego i ekologicznego) — jest to zespół czynności podjętych w celu likwidacji zagrożeń związanych z promieniowaniem i promieniotwórczym skażeniem środowiska,
- ratownictwo ludzi — jest to zespół czynności podjętych w celu poszukiwania i uwalniania zaginionych, uwięzionych lub zagrożonych osób,
- ratownictwo zwierząt — jest to zespół czynności podjętych w celu uwolnienia uwięzionych lub zagrożonych zwierząt,
- ratownictwo na obszarach wodnych — jest to zespół czynności podjętych w celu ratowania ludzi, zwierząt, mienia i środowiska na wodzie i pod wodą,
- ratownictwo medyczne — jest to zespół czynności podjętych w celu ratowania życia i zdrowia ludzi podczas zdarzeń prowadzących do nagłej groźby utraty życia lub pogorszenia się stanu zdrowia,
- ratownictwo wysokościowe — jest to zespół czynności podjętych w celu ratowania ludzi i zwierząt przy wykorzystaniu technik alpinistycznych i sprzętu specjalistycznego, w tym także z użyciem statków powietrznych (śmigłowców),
- pomocnicze czynności ratownicze — jest to zespół przedsięwzięć podjętych w ramach udziela-

nia pomocy innym służbom ratowniczym z wyłączeniem działań porządkowo-ochronnych,

b) inne działania — są to działania nie wymienione w lit. a), podjęte w celu niedopuszczenia do powstania pożaru, klęski żywiołowej i innych miejscowych zagrożeń, wymagające użycia sił i środków jednostek ochrony przeciwpożarowej.

2. Użyte skróty oznaczają:

SD	— drabina mechaniczna,
SH	— podnośnik hydrauliczny,
SW	— samochód wężowy,
SRD	— samochód ratownictwa drogowego,
SRT	— samochód ratownictwa technicznego,
SPgaz	— samochód przeciwgazowy,
SRw	— samochód ratownictwa wodnego,
SChem	— samochód ratownictwa chemicznego,
SOn	— samochód oświetleniowy,
SDł	— samochód dowodzenia i łączności,
SOp	— samochód operacyjny,
SRMed	— samochód ratownictwa medycznego.

II. Objasnienia do wypełniania kolejnych pól informacji ze zdarzenia

1. **NUMER EWIDENCYJNY** — składa się z 11 cyfr, z których pierwsze siedem cyfr określa numer jednostki ratowniczo-gaśniczej (JRG) sporządzającej informację ze zdarzenia. Kolejne cztery cyfry określają kolejność danego zdarzenia (bez względu na rodzaj zdarzenia) od początku roku, w którym miało miejsce zdarzenie. W składzie numeru JRG znajdują się kolejno: numer województwa, numer komendy powiatowej w województwie, numer JRG.

Dla pełnego zidentyfikowania zdarzenia konieczne jest podanie **NUMERU EWIDENCYJNEGO** oraz **ROKU, w którym miało miejsce zdarzenie.**

2. **WSPÓŁRZĘDNE GEOGRAFICZNE** — długość i szerokość geograficzna miejsca zdarzenia podana w dziesiętnych częściach stopni geograficznych.

3. **UGASZONO LUB USUNIĘTO ZDARZENIE BEZ UDZIAŁU JEDNOSTEK OCHRONY PRZECIWPÓŻAROWEJ** — wpisać znak X, w przypadku gdy pożar został ugaszony lub miejscowe zagrożenie zostało zlikwidowane bez udziału jednostek straży pożarnych lub przed ich przybyciem na teren akcji, (udział, np. strażaka z samochodem operacyjnym sprawdzającego zgłoszenie lub zaistniałe zdarzenie, nie jest udziałem w akcji ratowniczej).

4. **RODZAJ ZDARZENIA** — określamy rodzaj zdarzenia, wprowadzając znak X w odpowiednim polu, a także odpowiednio jego wielkość (dla pożarów —

małe, średnie, duże i bardzo duże, dla pożarów w lasach — podpowierzchniowy, pokrywy gleby, całkowity drzew, pojedyncze drzewo oraz dla miejscowych zagrożeń — małe, lokalne, średnie, duże, gigantyczne lub klęska żywiołowa).

Jako miejscowe zagrożenia małe należy określać tylko zdarzenia o bardzo ograniczonym zakresie działań jednostek, np. działania bez użycia specjalnego sprzętu, rozpoznanie zagrożeń bez wprowadzania jednostek do działań, zabezpieczenie prac pożarowo niebezpiecznych (ale nie prowadzonych przez Zakładowe Straże Pożarne lub Zakładowe Służby Ratownicze na terenie swoich macierzystych zakładów); asystę jednostek straży pożarnej, zabezpieczenie imprez masowych. Miejscowe zagrożenia lokalne, średnie, duże zależą tylko od wielkości występującego zagrożenia, rozmiaru działań, ilości użytego sprzętu i ratowników. Jako zagrożenie gigantyczne lub klęskę żywiołową należy kwalifikować zdarzenia, które spowodowały zagrożenie dla bardzo dużej ilości ludzi i objęły znaczne terytory kraju, a jednocześnie posiadały jednorodny kierownictwo akcji (szereg wykonywanych działań w różnych miejscach przez różne zastępy i jednostki, ale pod wspólnym kierownictwem). Na przykład: przejście nawałet bardzo silnych wiatrów i zwiększona ilość zdarzeń z tym związanych, jeśli działania te nie były kierowane przez wyznaczonego jednego kierującego działaniami, nie mogą być uznane za klęskę żywiołową, a jedynie za wiele pojedynczych podobnych zagrożeń, których przyczyną są silne wiatry, huragany.

Dodatkowo tylko dla miejscowych zagrożeń możemy określić rodzaj prowadzonej akcji, np. powodziowa, chemiczna, radiacyjna, budowlana i inne możliwe. W przypadku ratownictwa medycznego wpisujemy znak X tylko w przypadku działań prowadzonych przez strażaków ratowników. Możliwe jest łączenie poszczególnych rodzajów MIEJSCOWYCH ZAGROZEŃ, tj. określenie miejscowego zagrożenia ekologiczno-budowlano-chemicznego.

5. DANE OKREŚLAJĄCE ADRES OBIEKTU, w którym powstało zdarzenie — należy podawać w odpowiednich polach adres konkretnego obiektu, a nie siedziby, np. właściciela — wypełnia się tylko pola konieczne, np. dla upraw czy lasów podajemy tylko nazwę miejscowości, gminy, powiatu i województwa.

6. OBIEKT — należy podać nazwę obiektu, np. budynek lakierni blach samochodowych; komora lakiernicza (nie należy mylić z pełną nazwą przedsiębiorstwa lub zakładu będącego właścicielem obiektu).

7. WŁAŚCICIEL — należy podać nazwisko lub nazwę właściciela obiektu, ewentualnie jego adres.

8. DZIAŁ OBIEKTÓW, W KTÓRYM POWSTAŁO ZDARZENIE — w odpowiednich polach należy podać numer kodowy działu obiektu korzystając z podanego poniżej wykazu. Pierwsza cyfra oznaczania działu określa zawsze rodzaj obiektu, w którym wystąpiło zdarzenie. Przy podziale według rodzaju obiektu należy kierować się miejscem prowadzenia działań, a nie miejscem powstania zdarzenia. Dodatkowo w polu DZIAŁ

DODATKOWY można wpisywać inne rodzaje obiektów, jeśli zdarzenie objęło więcej niż jeden rodzaj obiektu (np. pożar traw na dużej powierzchni, a jednocześnie pożar młodnika).

Wykaz działów i kodów:

- 1 Obiekty użyteczności publicznej dalej dzielone na:
 - 101 administracyjno-biurowe, banki,
 - 102 oświaty i nauki, w szczególności budynki dydaktyczne, szkoły, przedszkola,
 - 103 służby zdrowia, w szczególności szpitale, sanatoria, domy opieki społecznej, przychodnie, żłobki,
 - 104 handlowo-usługowe, w szczególności sklepy, domy towarowe, lokale gastronomiczne, hurtownie, zakłady usługowe,
 - 105 obsługi pasażerów w komunikacji, w szczególności dworce kolejowe i autobusowe, porty rzeczne i morskie, dworce lotnicze,
 - 106 widowiskowo-rozrywkowe i sportowe,
 - 107 kultu religijnego, sakralne,
 - 108 muzea, skanseny, wystawy, galerie,
 - 109 biblioteki, archiwa,
 - 110 zakłady odosobnienia, w szczególności zakłady karne, areszty śledcze, domy poprawcze,
 - 111 inne obiekty użyteczności publicznej.
- 2 Obiekty mieszkalne dalej dzielone na:
 - 201 hotele, noclegownie,
 - 202 domy dziecka,
 - 203 internaty, domy studenckie,
 - 204 koszary,
 - 205 domy emerytów,
 - 206 domy wczasowe, pensjonaty,
 - 207 schroniska,
 - 208 budynki jednorodzinne, w tym bliźniaki, zabudowa szeregowa,
 - 209 budynki wielorodzinne,
 - 210 budynki mieszkalne w gospodarstwach rolnych,
 - 211 inne obiekty mieszkalne, w szczególności altanki, barakowozy, domki letniskowe.
- 3 Obiekty produkcyjne dalej dzielone na:
 - 301 budynki produkcyjne,
 - 302 budynki gospodarcze, w tym wiaty bez garaży,
 - 303 pomieszczenia socjalne, w szczególności szatnie, stołówki,
 - 304 instalacje technologiczne poza budynkami,
 - 305 maszyny i urządzenia technologiczne,
 - 306 pomieszczenia administracyjne,
 - 307 rurociągi, instalacje przesyłowe między obiektami na terenie zakładu oraz tranzytowe poza terenem zakładu.
- 4 Obiekty magazynowe dalej dzielone na:
 - 401 magazyny, wiaty na terenie zakładów produkcyjnych,
 - 402 magazyny, hurtownie, wiaty wolno stojące (bez obiektów wymienionych w punktach 104 i 401),

- 403 magazyny, hurtownie w obiektach przeznaczonych na pobyt ludzi kwalifikowanych jako ZL zgodnie z § 2 pkt 4 rozporządzenia Ministra Spraw Wewnętrznych z dnia 3 listopada 1992 r. w sprawie ochrony przeciwpożarowej budynków, innych obiektów budowlanych i terenów (Dz. U. Nr 92, poz. 460 z późniejszymi zmianami),
- 404 place budowy i zaplecza budowy,
- 405 place składowe, w tym także hałdy,
- 406 zbiorniki składowe, stałe,
- 407 stacje paliw płynnych i gazu płynnego,
- 408 bazy paliw płynnych i gazu płynnego.
- 5 Środki transportu dalej dzielone na:
- 501 drogowe — motocykle, jednoślady,
- 502 drogowe — autobusy, trolejbusy,
- 503 drogowe — samochody ciężarowe, maszyny drogowe, cysterny, przyczepy do samochodów ciężarowych,
- 504 drogowe — samochody osobowe, przyczepy samochodów osobowych,
- 505 kolejowe — ruchu pasażerskiego, np. wagony pasażerskie, socjalne,
- 506 kolejowe — ruchu towarowego, np. wagony towarowe, cysterny, specjalne,
- 507 lotnicze — ruchu pasażerskiego, np. samoloty pasażerskie,
- 508 lotnicze — ruchu towarowego, np. samoloty przystosowane tylko do przewozu towarów,
- 509 lotnicze — samoloty turystyczne, rolnicze, sportowe, sanitarne, w tym śmigłowce, szybowce, lotnie,
- 510 morskie — statki transportowe,
- 511 morskie — statki pasażerskie, promy,
- 512 morskie — inne obiekty pływające, w tym jachty, łodzie rybackie, kutry,
- 513 śródlądowe — statki transportowe, pchacze, barki,
- 514 śródlądowe — statki pasażerskie, promy,
- 515 śródlądowe — obiekty pływające, w tym jachty, żaglówki, łodzie,
- 516 szynowe środki komunikacji miejskiej.
- 6 Lasy (państwowe i prywatne) dalej dzielone na:
- 601 uprawy leśne.
- 602 młodniki.
- 603 drzewostany II klasy wieku.
- 604 drzewostany III i powyżej klasy wieku.
- 605 inne powierzchnie w obszarach leśnych.
- 606 powierzchnie zalesione na obszarach nieleśnych, np. parki, lasy miejskie.
- 7 Uprawy, rolnictwo dalej dzielone na:
- 701 nieużytkowane powierzchnie rolnicze.
- 702 uprawy rolne oraz łąki, rżyska i pożary powstałe podczas zbiorów tych upraw.
- 703 maszyny rolnicze, traktory, inne środki transportu, związane z rolnictwem,
- 704 sterty, stogi, brogi,
- 705 budynki i instalacje przerobu produktów rolnych,
- 706 budynki inwentarskie, hodowlane, magazynowe (stodoły), szklarnie,
- 707 budynki gospodarcze (szopy, komórki, wiaty, koftownie — bez garaży).
- 8 Inne obiekty dalej dzielone na:
- 801 śmietniki wolno stojące, wysypiska śmieci,
- 802 zsypy, pomieszczenia zsypane, śmietniki wewnątrz budynków,
- 803 kanały wentylacyjne, dymowe, dylatacje, palne elewacje lub okładziny ścian zewnętrznych,
- 804 garaże, warsztaty samochodowe poza budynkami, w tym kompleksy garażowe,
- 805 garaże, warsztaty samochodowe wewnątrz budynków mieszkalnych,
- 806 garaże, warsztaty samochodowe wewnątrz pozostałych budynków lub ich części, zaliczonych do kategorii zagrożenia ludzi (ZL) zgodnie z § 2 pkt 4 rozporządzenia Ministra Spraw Wewnętrznych z dnia 3 listopada 1992 r. w sprawie ochrony przeciwpożarowej budynków, innych obiektów budowlanych i terenów (Dz. U. Nr 92, poz. 460 z późniejszymi zmianami),
- 807 garaże, warsztaty samochodowe wewnątrz budynków magazynowych i produkcyjnych,
- 808 zabytki kultury materialnej nie będące budynkami,
- 809 obiekty lub grupa obiektów przyrody naturalnej (pojedyncze drzewa, minerały, jaskinie, inne),
- 810 obiekty hydrotechniczne,
- 811 rozlewiska, wycieki, zanieczyszczenia powstałe na zbiornikach, ciekach i akwenach wodnych,
- 812 inne zdarzenia powstałe na zbiornikach, ciekach i akwenach wodnych,
- 813 obiekty wojskowe,
- 814 obiekty użytkowane przez konsulaty, ambasady (eksterytorialne),
- 815 pobocza dróg i szlaków komunikacyjnych (ale bez zdarzeń z udziałem środków transportu, bez pożarów traw na poboczach),
- 816 płyty manewrowe i pasy lotnisk, szlaki kolejowe i manewrowe, drogi i ulice (ale bez zdarzeń z udziałem środków transportu, bez pożarów traw),
- 817 trawy, trawniki na terenach nierolniczych, poboczach dróg i szlaków, ulic,
- 818 zdarzenia występujące na dużych obszarach mieszkalnych lub gospodarczych, na terenach gmin, miast i osiedli (np. poszukiwania ludzi i zwierząt na terenach wiejskich, miejskich, lasów, udział w ewakuacji z tych obszarów, pomoc w działaniach innych służb obejmujących te obszary),
- 819 inne nietypowe obiekty, budynki, instalacje.
- Powierzchnię obiektów podkreślonych należy podawać wyłącznie w hektarach, powierzchnię pozostałych obiektów należy podawać zawsze w m².
9. **KOD WŁAŚCICIELA** — w odpowiednich polach należy podać numer kodowy rodzaju własności obiektu lub części obiektu (w przypadku zdarzenia obejmującego kilka rodzajów własności, np. prywatna, spółka, Skarb Państwa, należy podać dodatkowy kod właściciela), korzystając z podanego poniżej wykazu.

Wykaz kodów typów własności:

- 100 własność Skarbu Państwa bez poz.110 i poz.120,
- 110 własność Skarbu Państwa będąca w trwałym zarządzie MON,
- 120 własność Skarbu Państwa będąca w trwałym zarządzie MSWiA,
- 200 własność państwowych osób prawnych,
- 310 własność gminy,
- 320 własność powiatu,
- 330 własność województwa,
- 440 własność spółdzielni,
- 450 własność Kościoła Katolickiego,
- 451 własność innych kościołów lub związków wyznaniowych,
- 455 własność stowarzyszeń,
- 460 własność organizacji społecznych,
- 470 własność partii politycznych,
- 472 własność związków zawodowych,
- 476 własność samorządów gospodarczych i zawodowych,
- 510 własność zagranicznych osób fizycznych (obywateli obcych państw),
- 520 własność zagranicznych osób prawnych, stowarzyszeń, organizacji, których siedziba nie znajduje się na terytorium Polski,
- 530 własność państw obcych (konsulaty, ambasady itp.),
- 610 własność osób fizycznych,
- 620 własność osób prawnych,
- 710 własność z udziałem własności Skarbu Państwa,
- 720 własność bez udziału własności Skarbu Państwa,
- 800 pozostałe formy własności, w szczególności własność międzynarodowa — otwarte morze,
- 900 własność niemożliwa do ustalenia.

10. i 11. INFORMACJE O CZASIE ZDARZENIA i CZASIE DZIAŁAŃ RATOWNICZYCH — podajemy dzień, miesiąc, rok oraz godzinę i minuty w odpowiednich polach, z tym że może być ten sam czas w przypadku gdy zdarzenie zostało zauważone przez załogę samochodu PSP, który natychmiast przystąpił do działań. Dojazd pierwszej jednostki po przebyciu — wpisać długość drogi dojazdu pierwszego zastępu z jednostki ochrony przeciwpożarowej, podając odległość w kilometrach (bez miejsc po przecinku) pełną liczbą. Ważne jest wypełnienie wszystkich pól ze względu na sporządzane później zestawienia statystyczne.

12. ZAUWAŻENIE (WYKRYCIE) ZDARZENIA PRZEZ — wprowadzamy tylko jeden znak X w odpowiednim polu, które oznacza:

- instalację wykrywania pożaru oraz inne automatyczne instalacje wykrywające zagrożenia chemiczne lub radiologiczne, dostarczalne w lasach, które jako pierwsze zasygnalizowały zagrożenie i powiadomiły obsługę lub bezpośrednio jednostkę PSP,
- pracowników lub mieszkańców znajdujących się na terenie obiektu, lecz nie pełniących funkcji nadzorujących zakład, obiekt,

- samoloty patrolowe lub inne, które wykryły pożar lasu lub upraw,
- nadzór w obiekcie, w szczególności pracownicy, którzy z racji wykonywanych czynności kontrolują obiekt lub nadzorują pracę instalacji technologicznych,
- osoby postronne, tj. osoby nie związane z obiektem, w którym powstało zagrożenie, np. przechodzący ulicą człowiek stwierdził zapach wydobywającego się gazu.

We wszystkich przypadkach należy podawać osoby lub instalacje, które pierwsze zauważyły zagrożenie, a nie te, które przekazały zgłoszenie do jednostki PSP.

13. ZGŁOSZONO ZDARZENIE — zaznaczamy jednym znakiem X sposób pierwszego powiadomienia jednostki PSP, w odpowiednim polu oznaczającym:

- zgłoszenie przekazane przez telefon, w tym także przez bezpośrednią linię z obiektu do jednostki PSP,
- zgłoszenia przekazane drogą radiową na częstotliwości obywatelskiej, w tym także do jednostki Policji lub stacji pogotowia ratunkowego,
- instalacje monitorujące zagrożenia w obiektach, w tym także automatyczne instalacje wykrywające zagrożenia chemiczne lub radiologiczne, które automatycznie bez udziału człowieka przekazały alarm do jednostki PSP,
- zgłoszenia przekazane w inny sposób, np. osobiście do jednostki PSP.

14. W DZIAŁANIACH UDZIAŁ BRAŁO

a) samochodów i osób z jednostek ochrony przeciwpożarowej :

JRG — z jednostek ratowniczo-gaśniczych Państwowej Straży Pożarnej,

OSP KSRG — z jednostek ochotniczych straży pożarnych należących do KSRG,

OSP inne — z jednostek ochotniczych straży pożarnych nie należących do KSRG,

GSP — z jednostek gminnych zawodowych straży pożarnych,

ZSP — z jednostek zakładowych straży pożarnych,

ZSR — z jednostek zakładowych służb ratowniczych,

INNE JEDNOSTKI — z innych jednostek, w szczególności wojskowe straże pożarne, prywatne straże pożarne,

b) sprzętu mechanicznego i osób z jednostek współdziałających:

- pogotowia ratunkowego,

- pogotowia energetycznego,
- pogotowia gazowego,
- służb leśnych,
- wojska (bez jednostek wojskowej straży pożarnej),
- Policji,
- straży gminnej (miejskiej),
- inspektoratu ochrony środowiska,
- innych służb pomocniczych, w szczególności służb komunalnych, pogotowia dźwigowego.

15. **SPRZĘT UŻYTY W DZIAŁANIACH** — należy podać liczbę użytych w działaniach samochodów według odpowiedniego typu, liczbę wprowadzonych do akcji samolotów, w tym także samolotów obserwacyjnych, śmigłowców, bez względu na ich właściciela lub dysponenta, ilość użytego sprzętu pływającego w szczególności łodzi, statków. „**INNYCH JEDNOSTEK**” — należy podać rodzaj i ilość sprzętu ze służb współdziałających, biorących udział w działaniach. W pozycji „samochody osobowe i ciężarowe” należy wpisywać odpowiednio samochody nie ujęte w innych polach, np. samochody Policji, wojskowe, innych służb, organizacji i podmiotów gospodarczych.

16. i 17. **RODZAJ PROWADZONYCH DZIAŁAŃ i DZIAŁANIA PROWADZONE Z UŻYCIEM SPRZĘTU** — w odpowiednich polach należy zaznaczyć znakiem X wszystkie wykonywane w trakcie działań czynności oraz wykorzystywany sprzęt. W przypadku działań i sprzętu ratownictwa medycznego opisujemy tylko wykonywane czynności i użyty sprzęt przez ratowników PSP.

18. **MIEJSCE PROWADZENIA DZIAŁAŃ** — w odpowiednich polach należy zaznaczyć znakiem X miejsca prowadzonych działań (dopuszczalne jest wielokrotne znaczenie). Punkt 11 „na wysokości” oznacza prowadzenie działań na zewnątrz budynków, na innych obiektach wysokich, np. słupach, kominach, wysokich drzewach, ścianach skalnych, konstrukcjach stalowych i innych instalacjach technologicznych, a także poza obrębem bryły budynku, np. z drabin samochodowych lub innych wolno stojących, na ścianach obiektu przy użyciu sprzętu ratownictwa wysokościowego.

19. UŻYTE ŚRODKI, ZAOPATRZENIE WODNE

- do gaszenia, neutralizacji podano prądów gaśniczych — należy wpisać odpowiednią liczbę,
- zużyto wody, środków pianotwórczych, neutralizatorów, sorbentów — należy podać w odpowiednich polach zużyte ilości środków, z tym że przy wartościach poniżej 10 m³ należy je podawać z dokładnością do 0,1,
- korzystano z hydrantów zewnętrznych, zbiorników naturalnych, zbiorników sztucznych — należy wprowadzić w odpowiednie pola znaki X.

20. **NR ONZ SUBSTANCJI** — podać numery ONZ substancji przy zdarzeniach ze środkami chemicznymi.

21. **WYBUCHY** — oznaczenie znakiem X należy wprowadzić także, gdy wybuchy wystąpiły przed przybyciem jednostek ochrony przeciwpożarowej.

22. UDZIELANO POMOCY

- należy podać liczbę osób, którym udzielano pomocy medycznej na terenie akcji ratowniczej (przez pogotowie ratunkowe lub inne służby medyczne oraz ratowników PSP),
- należy podać liczbę osób, które ewakuowano ze strefy zagrożenia i przekazano w celu udzielenia pomocy medycznej służbie zdrowia,
- należy podać liczbę osób, które ewakuowano ze strefy zagrożenia.

23. WYPADKI Z LUDŹMI

- pozycja ratownicy dotyczy wszystkich uczestników akcji ratowniczej,
- w odpowiednie pola należy wpisać liczbę poszkodowanych osób w rozbiciu na poszczególne grupy.

24. **DANE PERSONALNE OSÓB POSZKODOWANYCH** — należy podać imię, nazwisko, wiek i płeć (M, K) osoby poszkodowanej lub zmarłej. Dla osób nie będących ratownikami podajemy dane osobowe tylko osób zmarłych.

25. **WIELKOŚĆ ZDARZENIA** — należy zawsze podawać powierzchnię, która uległa spaleni, skażeniu lub zniszczeniu, w metrach kwadratowych lub hektarach, z tym że dla obiektów, które zostały zaznaczone w wykazie, stosujemy odpowiednią miarę powierzchni. Wartości dla obiektów, której powierzchnię podajemy w hektarach i o wartościach poniżej 10 ha, określamy z dokładnością do 0,01 ha. Dla miejscowych zagrożeń, przy których nie występowało skażenie terenu, należy podać teren bezpośredniego prowadzenia działań.

26. **WIELKOŚĆ OBIEKTU** — podać wymiary obiektu.

27. i 28. **STRATY, URATOWANO MIENIE** — szacunkowa wysokość strat w tysiącach złotych oraz przybliżona wartość uratowanego mienia. Przy wartościach poniżej 1 tys. zł należy podawać z dokładnością do 0,1 tys. zł.

29. **PRZYPUSZCZALNA PRZYCZYNA ZDARZENIA** — należy podać krótki opis przypuszczalnej przyczyny powstania zdarzenia oraz zakwalifikować do odpowiedniej grupy według podanego poniżej wykazu — wpisać odpowiedni kod. Przyczyny powstania zdarzenia podzielone są na dwie grupy — dla pożarów oraz dla miejscowych zagrożeń.

Wykaz przyczyn powstania pożarów

01 nieostrożność osób dorosłych (NOD) przy posługiwaniu się ogniem otwartym, w tym papierosy, zapalki,

- 02 NOD przy wypalaniu pozostałości roślinnych na polach,
- 03 NOD przy posługiwaniu się substancjami łatwo palnymi i pirotechnicznymi,
- 04 NOD przy prowadzeniu prac pożarowo — niebezpiecznych,
- 05 NOD w pozostałych przypadkach,
- 06 nieostrożność osób nieletnich (NON) przy posługiwaniu się ogniem otwartym, w tym papierosy, zapalniczki,
- 07 NON przy wypalaniu pozostałości roślinnych na polach,
- 08 NON przy posługiwaniu się substancjami łatwo palnymi i pirotechnicznymi,
- 09 NON przy prowadzeniu prac pożarowo niebezpiecznych,
- 10 NON w pozostałych przypadkach,
- 11 wady urządzeń i instalacji elektrycznych, w szczególności przewody, osprzęt oświetlenia, odbiorniki bez urządzeń grzewczych,
- 12 nieprawidłowa eksploatacja urządzeń i instalacji elektrycznych,
- 13 wady elektrycznych urządzeń ogrzewczych, w szczególności piece, grzałki, kuchnie,
- 14 nieprawidłowa eksploatacja elektrycznych urządzeń ogrzewczych,
- 15 wady urządzeń ogrzewczych na paliwo stałe,
- 16 nieprawidłowa eksploatacja urządzeń ogrzewczych na paliwo stałe,
- 17 wady urządzeń ogrzewczych na paliwo ciekłe,
- 18 nieprawidłowa eksploatacja urządzeń ogrzewczych na paliwo ciekłe,
- 19 wady urządzeń ogrzewczych na paliwo gazowe,
- 20 nieprawidłowa eksploatacja urządzeń ogrzewczych na paliwo gazowe,
- 21 wady urządzeń mechanicznych,
- 22 nieprawidłowa eksploatacja urządzeń mechanicznych,
- 23 wady procesów technologicznych,
- 24 nieprzestrzeganie reżimów technologicznych,
- 25 nieprawidłowe magazynowanie substancji niebezpiecznych,
- 26 wady środków transportu,
- 27 nieprawidłowa eksploatacja środków transportu,
- 28 samozapalenia biologiczne,
- 29 samozapalenia chemiczne,
- 30 wyładowania atmosferyczne,
- 31 wady konstrukcji budowlanych,
- 32 nieprawidłowa eksploatacja konstrukcji budowlanych,
- 33 elektryczność statyczna,
- 34 podpalenia umyślne, w tym akty terroru,
- 35 pożary jako następstwo innych miejscowych zagrożeń,
- 36 inne przyczyny,
- 37 nieustalone.
- Wykaz przyczyn powstania miejscowych zagrożeń
- 01 wady urządzeń i instalacji elektrycznych, w szczególności przewody, osprzęt oświetlenia, odbiorniki bez urządzeń grzewczych,
- 02 nieprawidłowa eksploatacja urządzeń i instalacji elektrycznych,
- 03 wady elektrycznych urządzeń ogrzewczych, w szczególności piece, grzałki, kuchnie,
- 04 nieprawidłowa eksploatacja elektrycznych urządzeń ogrzewczych,
- 05 wady urządzeń i instalacji gazowych, w szczególności zbiorniki, przewody, odbiorniki gazu,
- 06 nieprawidłowa eksploatacja urządzeń gazowych,
- 07 wady urządzeń mechanicznych,
- 08 nieprawidłowa eksploatacja urządzeń mechanicznych,
- 09 wady urządzeń ogrzewczych innych niż elektryczne,
- 10 nieprawidłowa eksploatacja urządzeń ogrzewczych (innych niż elektryczne),
- 11 uszkodzenia sieci i instalacji przesyłowych, doprowadzających, odprowadzających media komunalne i technologiczne (w opisie należy podać, jakie medium),
- 12 wady procesów technologicznych,
- 13 nieprzestrzeganie reżimów technologicznych,
- 14 nieprawidłowe magazynowanie substancji niebezpiecznych,
- 15 nieprawidłowe technologie składowania,
- 16 wady środków transportu,
- 17 nieprawidłowa eksploatacja środków transportu,
- 18 niezachowanie zasad bezpieczeństwa ruchu środków transportu,
- 19 wady konstrukcji budowlanych,
- 20 nieprawidłowa eksploatacja konstrukcji budowlanych, budynków,
- 21 nieprawidłowe wykonywanie prac instalacyjnych, remontowych, montażowych, budowlanych,
- 22 nieprawidłowe zabezpieczenie wykopów, studni, wtażów itp.,
- 23 osunięcia się gruntów, miałów, innych materiałów sypkich,
- 24 wady zbiorników ciśnieniowych,
- 25 nieprawidłowa eksploatacja zbiorników ciśnieniowych,
- 26 huragany, silne wiatry, tornada,
- 27 gwałtowne opady atmosferyczne,
- 28 gwałtowne przybory wód, zatory lodowe,
- 29 wyładowania atmosferyczne,
- 30 uszkodzenia, zaniedbania w utrzymaniu szlaków komunikacyjnych,
- 31 niewłaściwe zabezpieczenie hodowanych zwierząt, owadów, gadów, ptaków,
- 32 nietypowe zachowania się zwierząt, owadów stwarzające zagrożenie,
- 33 akcje terrorystyczne,
- 34 nieumyślne działanie człowieka,
- 35 celowe działanie człowieka,

36 inne miejscowe zagrożenia powstałe w wyniku pożarów,

37 nieustalone,

38 inne przyczyny.

30. DANE O BUDYNKU/POMIESZCZENIU, W KTÓRYM POWSTAŁO ZDARZENIE — należy zaznaczyć w odpowiednim polu znakiem X dane o instalacjach, rodzaju budynku oraz o możliwościach dojazdu lub dojścia do miejsca zdarzenia.

Instalacje ochronne:

- istniejąca — czy dana instalacja jest zainstalowana w obiekcie,
- sprawna — czy instalacja działała i była sprawna,
- zadziałała lub korzystano — czy instalacja zadziałała lub była wykorzystywana w czasie działań.

Rodzaj budynku:

- wolno stojący — budynek nie połączony z innymi budynkami,
- kompleksy budynków,
- jednokondygnacyjny,
- niski — do 12 m wysokości,
- średniowysoki — od 12 do 25 m wysokości,
- wysoki — od 25 do 55 m wysokości,
- wysokościowy — powyżej 55 m wysokości.

Dostęp do budynku, pomieszczenia — można podawać utrudnienia w zakresie zastawionych dojazdów i dróg pożarowych (w szczególności: samochodami, słupkami, donicami, innymi obiektami, zamknięte bramy, wykopy na drogach dojazdowych), do pomiesz-

czeń (w szczególności: kraty, domofony, brak kluczy do zamków drzwi, zastawione lub przegrodzone korytarze, klatki schodowe).

31. KIEROWAŁ DZIAŁANAMI — wpisać osoby kierujące działaniami.

32. KOORDYNACJA MEDYCZNYCH DZIAŁAŃ RATOWNICZYCH — należy podać dane personalne osoby, która na terenie działań ratowniczych wspomagała kierującego działaniem ratowniczym w zakresie koordynacji ratownictwa medycznego (pomoc przedlekarska i lekarska) prowadzonych przez wszystkie służby uczestniczące; wpisujemy lekarzy — koordynatorów medycznych działań ratowniczych, a także innych koordynatorów lub kierowników zespołów pomocy medycznej działających ze strony np. pogotowia ratunkowego, pomocy doraźnej lub innych służb medycznych.

33. DANE OPISOWE DO INFORMACJI ZE ZDARZENIA — w poszczególnych rubrykach można dokonywać wpisów i uzupełnień danych ze strony poprzedniej. Jeśli to możliwe, należy wprowadzić informacje, które w podobnych działaniach będą pomocne w prowadzeniu i organizacji akcji, a także dane opisujące zagrożenie lub pożar, udział przedstawicieli władz samorządowych i rządowych, kierownictw organizacji społecznych, co uległo zniszczeniu w wyniku zdarzenia, w tym także w wyniku prowadzonych działań przez podmioty systemu, warunków atmosferycznych w trakcie działań ratowniczych.

34. i 35. DANE O UDZIALE JEDNOSTEK OCHRONY PRZECIWPOŻAROWEJ (PSP i OSP) SPOZA TERENU GMINY i POWIATU, WŁAŚCIWYCH DLA MIEJSCA ZDARZENIA — wpisać dane jednostek systemu.

35. INFORMACJĘ SPORZĄDZIŁ — wpisać nazwisko osoby sporządzającej.

Wzór nr 3

(strona tytułowa)

E W I D E N C J A Z D A R Z E Ń

.....
(punkt alarmowy, powiatowe / miejskie stanowisko kierowania, wojewódzkie stanowisko koordynacji ratownictwa)

Rozpoczęto dnia.....od nr Zakończono dnia..... na nr

Wzór nr 5

....., dnia

(jednostka ochrony przeciwpożarowej)

DECYZJA

KIERUJĄCEGO DZIAŁANIEM RATOWNICZYM

..... Z

(stopień służbowy, imię i nazwisko)

(nazwa i siedziba jednostki ratowniczo – gaśniczej)

..... kierując działaniem ratowniczym
prowadzonym w dniu w obiekcie

- określenie obiektu
- adres obiektu
- właściciel użytkownik obiektu

Na podstawie art. 21 ust. 2 ustawy z dnia 24 sierpnia 1991 r. o Państwowej Straży Pożarnej (Dz. U. Nr 88, poz. 400 z późniejszymi zmianami) oraz art. 25 ust.1 ustawy z dnia 24 sierpnia 1991 r. o ochronie przeciwpożarowej (Dz. U. Nr 81, poz. 351 z późniejszymi zmianami), mając na względzie okoliczności uzasadniające działanie w ramach stanu wyższej konieczności, zarządzam, co następuje:

1.
2.
3.
4.

Na podstawie art. 108 § 1 Kodeksu postępowania administracyjnego niniejszej decyzji
nadaje się rygor natychmiastowej wykonalności.

.....
(podpis kierującego działaniem ratowniczym)

Wzór nr 6

....., dnia

(jednostka ochrony przeciwpożarowej)

POKWITOWANIE PRZEJĘCIA MIENIA W UŻYTKOWANIE

Na podstawie art. 21 ust. 3 ustawy z dnia 24 sierpnia 1991 r. o Państwowej Straży Pożarnej (Dz. U. Nr 88, poz. 400 z późniejszymi zmianami) oraz art. 25 ust. 1 pkt 3 ustawy z dnia 24 sierpnia 1991 r. o ochronie przeciwpożarowej (Dz. U. Nr 81, poz. 351 z późniejszymi zmianami) kwituję przejęcie w użytkowanie na czas prowadzenia działań ratowniczych w dniu..... w obiekcie

.....

a) nieruchomości.....

b) przedmiotów.....

c) pojazdu: marki.....

o numerze rejestracyjnym

przy wskazaniu licznika

stanowiącego (-ych) własność użytkowaną przez

.....
/imię i nazwisko lub nazwa posiadacza mienia /

Data i godzina przyjęcia mienia

Opis stanu przejmowania mienia

.....

Określenie miejsca i terminu zwrotu mienia

.....

Stopień służbowy, imię i nazwisko kierującego działaniem ratowniczym

.....

Z

(nazwa i siedziba jednostki ochrony przeciwpożarowej)

kwituję przejęcie wyżej wymienionego mienia w użytkowanie na czas prowadzenia działań ratowniczych.

.....

(kierujący działaniem ratowniczym)

(właściciel, posiadacz mienia)

POKWITOWANIE ZWROTU MIENIA

przyjętego w użytkowanie na podstawie art. 21 ust. 3 ustawy z dnia 24 sierpnia 1991 r. o Państwowej Straży Pożarnej (Dz. U. Nr 88, poz. 400 z późniejszymi zmianami) oraz art. 25 ust. 1 pkt 3 ustawy z dnia 24 sierpnia 1991 r. o ochronie przeciwpożarowej (Dz. U. Nr 81, poz. 351 z późniejszymi zmianami).

Kwituję zwrot przejętego mienia na czas działań ratowniczych w dniu

w obiekcie

a) nieruchomości

b) przedmiotów.....

c) pojazdu: marki

o numerze rejestracyjnym

przy wskazaniu licznika

użytkowanych przez

(imię, nazwisko lub nazwa jednostki PSP)

Data i godzina zwrotu mienia

Opis stanu zwróconego mienia

.....

.....

.....

Imię i nazwisko właściciela mienia

Adres

.....

Kwituję odbiór mienia użytkowanego przy działaniach ratowniczych.

.....
(właściciel, posiadacz mienia)

.....
(kierujący działaniami ratowniczymi)

Wzór nr 7

.....
(jednostka ochrony przeciwpożarowej)

POSTANOWIENIE O PRZEKAZANIU MIEJSCA OBJĘTEGO DZIAŁANIEM RATOWNICZYM

Dotyczy zdarzenia w

.....
w dniu o godzinie

działając na podstawie § 6 ust. 2 rozporządzenia Ministra Spraw Wewnętrznych z dnia 11 czerwca 1992 r. w sprawie szczegółowych zasad kierowania i współdziałania jednostek ochrony przeciwpożarowej biorących udział w działaniu ratowniczym (Dz. U. Nr 52, poz. 244), przekazuję

.....
(imię i nazwisko)

do nadzorowania i zabezpieczenia

.....
miejsce objęte działaniami ratowniczymi, do chwili zakończenia dochodzenia prowadzonego przez Policję i Państwową Straż Pożarną.

Uwagi szczególne dotyczące zabezpieczenia miejsca objętego działaniem ratowniczym.....
.....
.....
.....
.....
.....

Przyjmujący

.....
(podpis)

Wydający

(stopień służbowy, imię i nazwisko)

.....
(podpis)

Miejscowość dnia

Wzór nr 8

....., dnia

RAPORT KIERUJĄCEGO DZIAŁANIEM RATOWNICZYM

w dniu podczas działań ratowniczych prowadzonych w

.....
(rodzaj obiektu – terenu).....
(właściciel – użytkownik)

1. Stopień służbowy, imię i nazwisko kierującego działaniem ratowniczym

.....
z jednostki ratowniczo-gaśniczej.....

2. Określenie uprawnienia, z którego skorzystano.....

3. Opis wydarzeń uzasadniających skorzystanie z uprawnienia

4. Dane osób, od których kierujący działaniem ratowniczym zażądał udzielenia pomocy

5. Określenie ewentualnego uszczerbku na zdrowiu osób ewakuowanych albo udzielających pomocy lub opis szkody materialnej w udostępnionym miejscu

Raport przekazano przełożonemu

.....
(podpis sporządzającego raport)

..... dnia o godzinie

Wzór nr 9

..... dnia

(nazwa jednostki lub komórki organizacyjnej)

.....
(stopień, nazwisko i imię składającego meldunek)

.....
(stanowisko służbowe)

MELDUNEK O LEKKIM WYPADKU PRZY PRACY

Melduję, że w dniu o godz..... podczas

lekkiemu wypadkowi uległ lat.....

(stopień, nazwisko, imię)

pracownik

(nazwa komórki organizacyjnej – zajmowane stanowisko)

W wyniku wypadku poszkodowany doznał

(określenie obrażeń)

wskutek

pierwszej pomocy udzielił poszkodowanemu

Obecnie poszkodowany znajduje się w

(miejsce pobytu, adres zakładu służby zdrowia)

Wypadek został zgłoszony w dniu przez

Do WSKR przekazano dnia godz.....

Świadcami wypadku byli:

1)

2)

3)

przyjął

(podpis składającego meldunek)
(stopień, nazwisko)

Załączniki:

.....

.....

Wzór nr 12

....., dnia

/Jednostka ochrony przeciwpożarowej/

MELDUNEK o wypadku samochodu PSP

Data o godz. w
(miejsce wypadku)

Warunki atmosferyczne

marka i typ pojazdu Nr rejestracyjny:

Pojazd prowadził(a).....

posiadający prawo jazdy kat. nr.....

Zezwolenie na prowadzenie pojazdów pożarniczych nr

Pojazd jest eksploatowany przez
(podać nazwę i siedzibę jednostki)

Ilość osób przewożonych w pojeździe.....

Cel podróży

Czy pojazd w chwili wypadku był uprzywilejowany w ruchu

Z pojazdu korzystał.....
(imię i nazwisko, stopień i funkcja dysponenta)

Okoliczności wypadku.....

.....

.....

.....

.....

Przyczyna wypadku: alkohol, narkotyki, leki; wymuszenie pierwszeństwa przejazdu;

przekroczenie obowiązującej szybkości; nieostrożność i lekceważenie niebezpieczeństwa w czasie jazdy; nieprzestrzeganie innych przepisów; przemęczenie kierowcy; wady techniczne pojazdu; wina innego kierowcy; przyczyna niezależna od kierowcy (niepotrzebne skreślić).

Wypadek nastąpił z winy

Osoby poszkodowane 1. Ratownicy /strażacy/ - zabitych rannych

2. Osoby postronne - zabitych rannych

Uszkodzenia pojazdu

.....Wysokość strat w tys. zł.

Postępowanie w stosunku do winnego

Meldunek sporządził

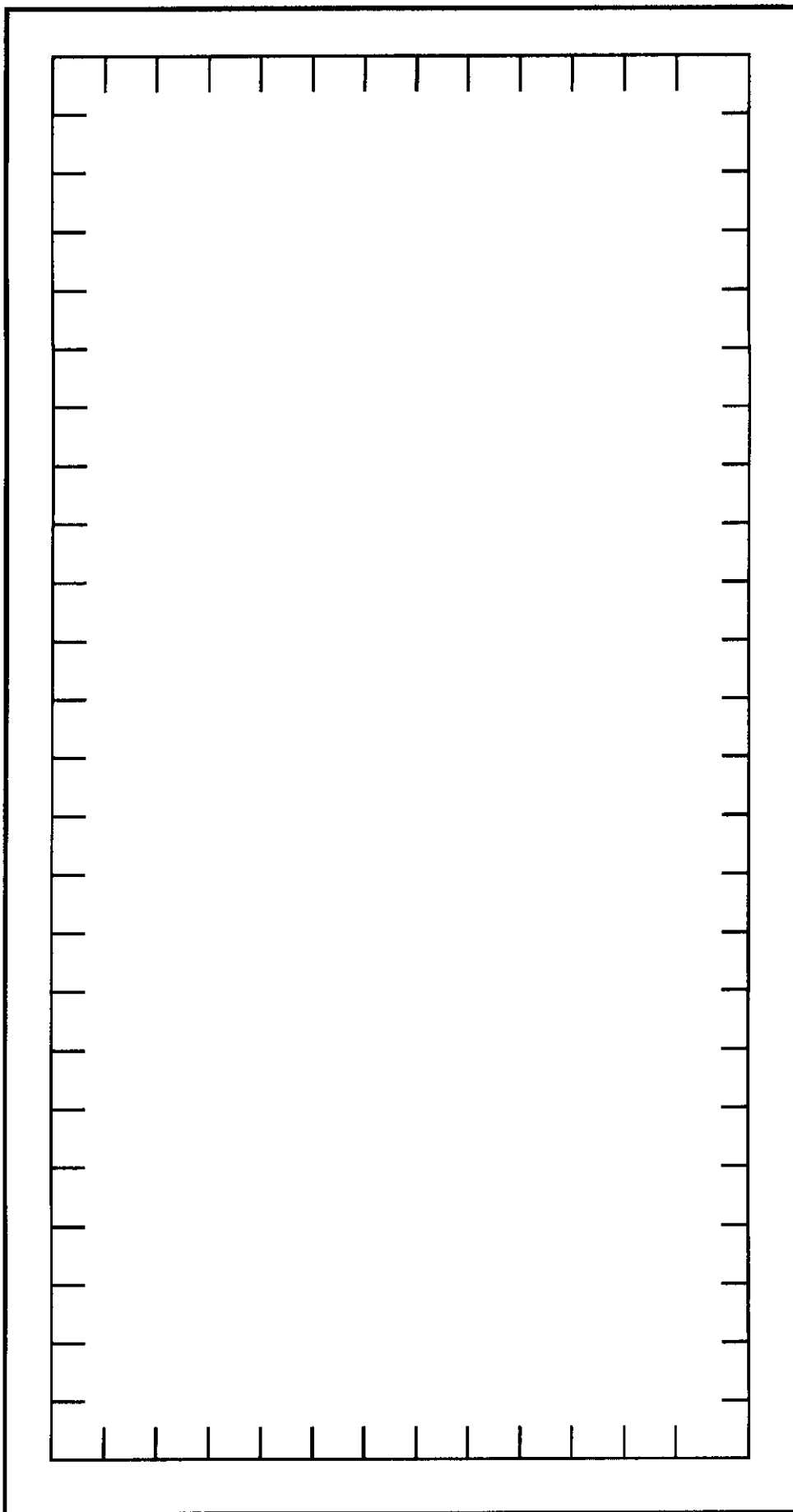
Skala 1 : 200

1 cm na szkicu = 2m. na jezdni

Szkic wypadku drogowego

Sporządził

(nazwisko i imię)



- | | | |
|---|-------------------------------|-------------|
| 1. Kierunek jazdy pojazdu nr..... | 11. Most | 16. Budynek |
| 2. Ślady hamowania pojazdu nr..... | 12. Drzewa na jezdni | 17..... |
| 3. Kierunek jazdy pojazdu nr..... | 13. Słupy | 18..... |
| 4. Ślady hamowania pojazdu nr..... | 14. Kamienie przydrożne | 19..... |
| 5. Położenie pojazdu nr..... po wypadku | 15. Rów lub kanał przy jezdni | 20..... |
| 6. Położenie pojazdu nr..... po wypadku | | |
| 7. Znak pierwszeństwa przejazdu | | |
| 8. Położenie osób poszkodowanych | | |
| 9. Ślady krwi poszkodowanych | | |
| 10. Miejsca najechania, zderzenia | | |

Wzór nr 13

(jednostka sporządzająca)

--	--	--	--	--	--	--	--	--	--

numer ewidencyjny
zdarzenia

**WYKAZ SIŁ I ŚRODKÓW
UCZESTNICZĄCYCH W DZIAŁANIACH RATOWNICZYCH
w dniu**

Lp.	Nazwa podmiotu siedziba	Oznaczenia klasyfikacyjne samochodu	Ilość osób				Godzina				Droga dojazdu		
			JRG PSP ¹⁾	OSP w KSRG / pozostałe ²⁾	gminne ZSP ³⁾	ZSP/ ZSR ⁴⁾	inne podmioty systemu	inne podmioty	zaalarmowane podmioty	przyjazdu na teren akcji		wejścia do akcji	odjazdu
	1	2	3	4	5	6	7	8	9	10	11	12	13
1													
2													
3													
4													
5													
6													
7													
8													
9													
10													
11													
12													
13													
14													
	Ogółem												

¹⁾ JRG PSP – Jednostka Ratowniczo-Gaśnicza Państwowej Straży Pożarnej,
²⁾ OSP w KSRG / pozostałe – Ochotnicze Straże Pożarne w Krajowym Systemie Ratowniczo-Gaśniczym / pozostałe Ochotnicze Straże Pożarne.

³⁾ Gminne ZSP – Gminne Zawodowe Straże Pożarne
⁴⁾ ZSP / ZSR – Zakładowa Straż Pożarna / Zakładowa Służba Ratownicza.

KARTA UDZIELENEJ POMOCY MEDYCZNEJ

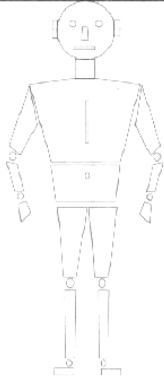
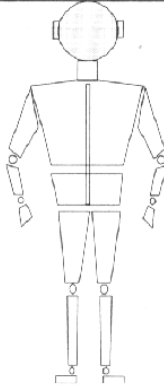
Wzór nr 14

(jednostka ochrony przeciwpożarowej)		Godzina	minuty	Nr ewidencyjny zdarzenia					Kryptonim zespołu	
									Nazwisko i imię ratownika	
INFORMACJA O POSZKODOWANYM:				KTO ALARMOWAŁ – DYSPONOWAŁ:						
Imię (imiona)		STANOWISKO KIEROWANIA / PUNKT ALARMOWY/:								
Nazwisko										
Wiek	Płeć	M	K	UWAGI:						
Telefon										
Adres:										
Nr PESEL lub dokumentu tożsamości										
Ubezpieczenie zdrowotne tak <input type="checkbox"/> nie <input type="checkbox"/>										
CZAS		Godzina	Minuty	PRZEKAZANO:						
Przybycia										
Udzielenia pomocy										
Przekazania										

NIE WYRAŻAM ZGODY NA UDZIELENIE POMOCY MEDYCZNEJ	
Podpis poszkodowanego lub opiekuna prawnego poszkodowanego	
Podpis świadka	

RODZAJ OBRAŻEŃ / OBJAWÓW	POSTĘPOWANIE
przytomny	wspomaganie psychiczne <input type="checkbox"/>
nieprzytomny	pozycja: boczna ustalona <input type="checkbox"/> na wznak <input type="checkbox"/>
niedrożność dróg oddechowych	udrożnienie: bezprzrządowe <input type="checkbox"/> rurka ustno-gardłowa <input type="checkbox"/>
bezdech	oddech sztuczny <input type="checkbox"/> powietrze <input type="checkbox"/> 100% tlen <input type="checkbox"/>
zatrzymanie krążenia	masaż zewnętrzny serca <input type="checkbox"/> Minut <input type="checkbox"/> efekt + - <input type="checkbox"/>
utonięcia	resuscytacja <input type="checkbox"/> Minut <input type="checkbox"/> efekt + - <input type="checkbox"/> termoizolacja <input type="checkbox"/>
obrażenia głowy	opatrunek osłaniający <input type="checkbox"/> kołnierz ortopedyczny <input type="checkbox"/>
obrażenia kręgosłupa	kołnierz ortopedyczny <input type="checkbox"/> nosze deska <input type="checkbox"/>
amputacja	opatrunek kikuta <input type="checkbox"/> zabezpieczenie amputowanych tkanek <input type="checkbox"/>
zmiżdżenie	unieruchomienie <input type="checkbox"/> tlenoterapia <input type="checkbox"/> termoizolacja <input type="checkbox"/>
rany, krwawienia	opatrunek: osłaniający <input type="checkbox"/> uciskowy <input type="checkbox"/> unieruchomienie <input type="checkbox"/>
złamania i podejrzenia złamań, skręcenia	unieruchomienie: pozycja fizjologiczna <input type="checkbox"/> pozycja zastana <input type="checkbox"/>
zwichnięcia	unieruchomienie w pozycji zastanej <input type="checkbox"/>
oparzenia	schładzanie: woda <input type="checkbox"/> opatrunek hydrożelowy <input type="checkbox"/>
zatrucie wziewne	tlenoterapia 100% tlen <input type="checkbox"/> ewakuacja <input type="checkbox"/>
duszność	pozycja siedząca <input type="checkbox"/> tlenoterapia 100% tlen <input type="checkbox"/>
wychłodzenie	termoizolacja <input type="checkbox"/>
wstrząs	ułożenie (uniesienie kkd) <input type="checkbox"/> termoizolacja <input type="checkbox"/> tlenoterapia <input type="checkbox"/>
nudności / wymioty / treść płynna w jamie ustnej	obserwacja <input type="checkbox"/> usunięcie ciał obcych <input type="checkbox"/> odsysanie <input type="checkbox"/> pozycja boczna <input type="checkbox"/>
skażenie	ewakuacja <input type="checkbox"/> tlenoterapia <input type="checkbox"/> dekontaminacja <input type="checkbox"/>
zapach alkoholu z ust - wyczuwalny (tak/nie)	Inne obrażenia:

DIAGRAM OBRAŻEŃ - ZAZNACZ OKOLICE

Zaznaczyć na diagramie okolice ciała odpowiednim symbolem				
Krwotok	K			
Amputacja	A			
Zmiżdżenie	ZM			
Rana	R			
Złamanie (skręcenie)	ZL(S)			
Złamanie otwarte	ZO			
Zwichnięcie	ZW			
Sftuczenie	ST			
Ciało obce	CO			
Oparzenie	Stopień I, II, III			OP
TRANSPORT POSZKODOWANEGO: NOSZE DESKA KRZESEŁKO INNY SPOSÓB				

Lp.	RODZAJ ŻUŻYTYCH MATERIAŁÓW I SPRZĘTU	ILOŚĆ
Podpis ratownika		

OBJAŚNIENIA

DO SPORZĄDZANIA KARTY UDZIELONEJ POMOCY MEDYCZNEJ

1. Nazwisko i imię ratownika — wpisać dane osoby wypełniającej kartę udzielonej pomocy medycznej (najczęściej będzie to osoba wykonująca większość czynności ratowniczych u danego poszkodowanego).

2. Kryptonim zespołu — nr zmiany oraz miejscowość i nr jednostki (podmiotu).

3. Informacja o poszkodowanym: w razie niedostępności danych osobowych wpisać NN (nazwisko nieznanne), płeć (M — mężczyzna; K — kobieta) i przybliżony wiek poszkodowanego; adres i dokumenty: w razie niemożności ustalenia wpisać brak danych w skrócie BD.

4. Kto alarmował — dysponował: np. PR — Pogotowie Ratunkowe, PSK — Powiatowe Stanowisko Kierowania PSP.

5. Czas przybycia, udzielenia pomocy i przekazania poszkodowanego — wpisać godziny i minuty.

6. Przekazano — wpisać nazwę zespołu ratownictwa medycznego przejmującego poszkodowanego, w miarę możliwości nazwisko lekarza lub innej osoby kierującej zespołem, jeśli będzie to podstawowy zespół ratownictwa medycznego.

7. Nie wyrażam zgody — tylko w wypadku jednoznacznej deklaracji poszkodowanego lub jego opiekuna prawnego o braku zgody na udzielenie pomocy medycznej — sprawdzić i wpisać dane osobowe świadka, w tym nr PESEL lub dowodu osobistego (świadkiem może być także inny ratownik systemu).

8. Rodzaj obrażeń/objawów — stwierdzone obrażenia/objawy zaznaczyć w odpowiednich kratkach znakiem X; w razie pomyłki otoczyć błędny znak kółkiem.

9. Postępowanie — zaznaczyć znakiem X kratki odpowiadające wykonanym czynnościom ratowniczym, w razie pomyłki otoczyć błędny znak kółkiem.

10. Inne obrażenia — wpisać inne stwierdzone obrażenia i postępowanie, wykorzystując wolną linijkę.

11. Diagram obrażeń — zaznaczyć poszczególne obrażenia odpowiednimi literami w odpowiednich okolicach diagramu, powierzchnie oparzone otoczyć krzywą, z ewentualnym podaniem stopnia oparzenia, (jeżeli jest możliwy do oceny); w przypadku stwierdzenia innych obrażeń i objawów należy je dopisać

w miejscu wyznaczonym, np. podejrzenie odmrożenia, drętwienie (podać, która część ciała).

12. Transport poszkodowanego — dotyczy jedynie transportu (ewakuacji) realizowanego przez ratowników systemu w sytuacjach szczególnych, np. ze strefy zagrożenia niedostępnej dla służby zdrowia.

13. Rodzaj zużytych materiałów i sprzętu — wpisać rodzaj i ilość zużytych materiałów; w przypadku otrzymania zwrotu środków opatrunkowych od służby zdrowia, przekreślić ilość, a skreślenie parafować; w takim przypadku należy pokwitować odbiór materiałów w dokumentacji służby zdrowia.

Informacje dodatkowe:

1. W przypadku strat masowych stosuje się odrębną dokumentację — kartę segregacyjną.

2. Każdy rodzaj działań medycznych powinien być zapisany w karcie udzielonej pomocy medycznej oraz powinien być zgodny z „informacją ze zdarzenia”, sporządzaną po zakończeniu działań.

3. Karty udzielonej pomocy są samokopiujące, a pełen zestaw kart zawiera:

— kartę białą (oryginał) — przekazywaną razem z poszkodowanym służbie zdrowia przybyłej na miejsce zdarzenia,

— kartę żółtą — przekazywaną na cele szkoleniowe oraz do ewidencji zużytych materiałów i sprzętu,

— kartę czerwoną — przekazywaną do archiwum podmiotu systemu.

4. Numer ewidencyjny zdarzenia można wpisać po zakończonym działaniu ratowniczym, który powinien być zgodny z numerem wpisowym do „informacji ze zdarzenia”.

5. Zastosowany skrót „kkd” oznacza uniesienie obu kończyn dolnych.

Pomoc poszkodowanym i opieka nad nimi jest działaniem priorytetowym, dlatego w sytuacjach szczególnych, w wyniku decyzji ratownika lub kierującego, można odstąpić od wypełnienia karty udzielonej pomocy medycznej, jednakże zdarzenie to oraz zastosowane działania medyczne muszą być ujęte w dokumentacji. Informacja ze zdarzenia — wzór nr 2, sporządzanej po zakończeniu działań ratowniczych.

Wzór nr 15

KARTA SEGREGACYJNA



Godzina / minuty



data

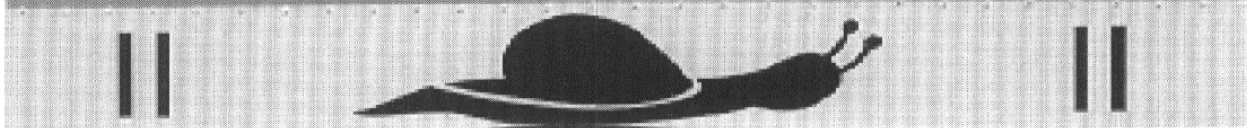
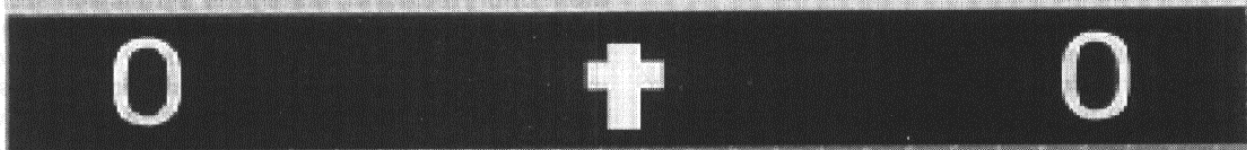
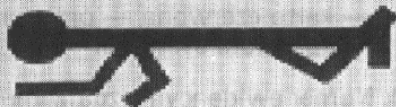
____ | ____ | ____

imię i nazwisko

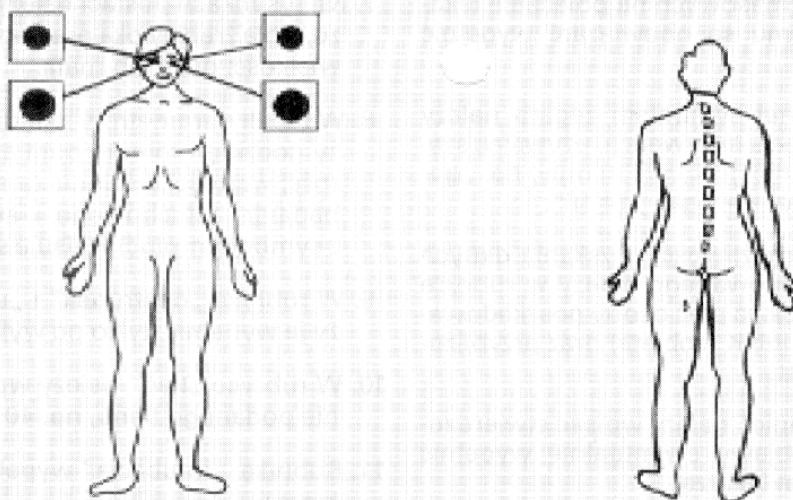
adres

+ rozpoznanie

TRANSPORT



Zaznaczyć miejsca urazów






★ 				
★ R R				
tętno				
★ 				

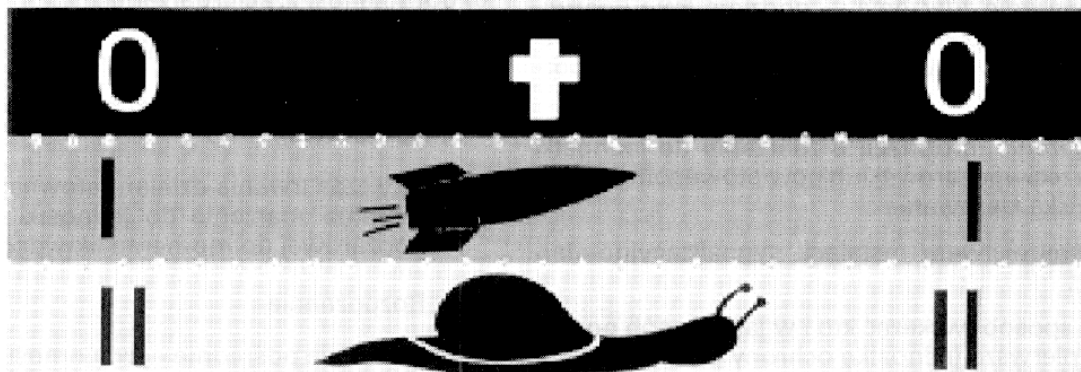
TERAPIA

opatrunek unieruchomienie tlen

★ oddech kontrolowany ★ intubacja

★  _____ ★  _____ ★  _____

★ - wypełnia lekarz



OBJAŚNIENIA DO SPORZĄDZANIA KARTY SEGREGACYJNEJ

1. W przypadkach strat masowych na polecenie lekarza ratownicy systemu są obowiązani wypełnić kartę segregacyjną.
2. W rubryce oznaczonej symbolem zegara należy wpisać czas rozpoczęcia interwencji, używając szeregu cyfr na oznaczenie godziny i minuty, np. „godzina 14 minut 16” zapisać jako „14 16”.
3. W przypadku braku możliwości uzyskania danych personalnych poszkodowanego należy w rubryce „imię i nazwisko” wpisać płeć osoby poszkodowanej – M (mężczyzna) lub K (kobieta) oraz przybliżony wiek: np. ok. 40 lat.
4. W rubryce „rozpoznanie” należy wpisać stwierdzone obrażenia lub objawy ewentualnie wypełnić zgodnie z poleceniem lekarza.
5. W rubryce „transport” należy zaznaczyć pozycję transportową w czasie ewakuacji poszkodowanego ze strefy zagrożenia lub zgodnie z decyzją lekarza.
6. Oznaczona kolorami kolejność transportu jest decyzją lekarza określaną oderwaniem odpowiednich pasków wzduż linii perforowanej.
7. Na rysunkach postaci należy zaznaczyć okolicę urazu, a dla źrenicy oka prawego lub lewego zaznaczyć wielkość: duża lub mała.
8. W tabeli parametrów układu krążenia wpisać należy godzinę i minutę pomiaru tętna oraz jego wartość; wartości ciśnienia tętniczego (RR) oraz wynik badania osłuchowego klatki piersiowej (rubryka z symbolem płuc) wpisuje się na polecenie lekarza.
9. W rubryce „opatrunek” i „unieruchomienie” należy je wypełnić, tylko po wykonaniu tych czynności.
10. W rubryce „tlen” należy wpisać przybliżone stężenie podanego tlenu, np. 40% lub 100%.
11. Rubrykę „intubacja” wypełnia się na polecenie lekarza.
12. Rubrykę „oddech kontrolowany” należy zakreślić w wypadku prowadzenia u poszkodowanego oddechu sztucznego według decyzji lekarza.
13. Rubryki „i.v.” oraz „i.m.” wypełnia się na polecenie lekarza.

Załącznik nr 4

WYTYCZNE DO OPRACOWANIA ANALIZY ZDARZENIA

I. Dane podstawowe

1. Numer ewidencyjny zdarzenia, data zgłoszenia do jednostki ochrony przeciwpożarowej, nazwa właściwej terytorialnie komendy wojewódzkiej Państwowej Straży Pożarnej (PSP) i komendy powiatowej/miejskiej PSP.

2. Prawdopodobna data i godzina powstania zdarzenia.

3. Nazwa zakładu (obiektu), imię i nazwisko właściciela lub użytkownika.

4. Rodzaj i przeznaczenie obiektu, w którym powstało zdarzenie, czas pracy, stosowane formy dozoru.

5. Zauważenie zdarzenia — godzina, imię i nazwisko osoby, która pierwsza zauważyła zdarzenie, rozmiary zdarzenia w chwili zauważenia, przyczyny późnego zauważenia.

6. Zgłoszenie informacji o zdarzeniu do jednostki ochrony przeciwpożarowej lub powiatowego/miejskiego stanowiska kierowania :

- 1) za pośrednictwem instalacji sygnalizacyjno-alarmowej,
- 2) w inny sposób (wskazać kto i w jaki sposób powiadomił pierwszą jednostkę ochrony przeciwpożarowej).

II. Opis podjętych działań ratowniczych

1. Składniki czasu operacyjnego :

- 1) godzina zauważenia zdarzenia,
- 2) godzina zgłoszenia zdarzenia,
- 3) godzina zadysponowania — zaalarmowania pierwszej jednostki ochrony przeciwpożarowej,
- 4) godzina przybycia pierwszej jednostki ochrony przeciwpożarowej — droga dojazdu, odległość,
- 5) godzina wejścia pierwszej jednostki do działań ratowniczych,
- 6) godzina lokalizacji zdarzenia,
- 7) godzina likwidacji zdarzenia,
- 8) godzina powrotu ostatniej jednostki ochrony przeciwpożarowej,
- 9) łączny czas trwania działań ratowniczych od chwili zgłoszenia zdarzenia do jednostki ochrony przeciwpożarowej do momentu likwidacji zdarzenia.

2. Rozpoznanie :

- 1) rozpoznanie pośrednie — znajomość obiektu (miejsca zdarzenia) przez kierującego działaniem ratow-

niczym na podstawie analizy zabezpieczenia operacyjnego, ćwiczeń itp.,

2) rozpoznanie bezpośrednio obiektu (miejsca zdarzenia), wyniki rozpoznania:

a) rozmiary zdarzenia w chwili przybycia pierwszej jednostki ochrony przeciwpożarowej (powierzchnia, kubatura), w przypadku występowania substancji toksycznych, wybuchowych lub promieniotwórczych podać ich nazwę oraz wielkość obszaru skażenia lub zniszczenia — kierunki rozprzestrzeniania się ognia, substancji toksycznych i promieniotwórczych i inne towarzyszące zdarzeniu zjawiska,

b) ocena zagrożenia dla życia i zdrowia ludzi oraz mienia,

c) warunki budowlane i instalacyjne,

d) warunki ewakuacji ludzi i mienia,

e) obiekty, budynki, pomieszczenia, składy bezpośrednio zagrożone skutkami zdarzenia,

f) zaopatrzenie wodne oraz wyposażenie obiektu w sprzęt ratowniczy,

g) siły prowadzące działania ratownicze przed przybyciem pierwszej jednostki ochrony przeciwpożarowej, ich skuteczność,

h) warunki atmosferyczne.

3. Koncepcja (zamiar taktyczny) i podjęte decyzje odnośnie do form i metod prowadzenia działań ratowniczych :

1) dysponowanie sił i środków zgodnie z dokumentacją operacyjną oraz na żądanie kierującego działaniem przez:

a) powiatowe/miejskie stanowisko kierowania,

b) wojewódzkie stanowisko koordynacji ratownictwa,

c) Krajowe Centrum Koordynacji Ratownictwa PSP,

2) formy działania i metody użycia sił i środków,

3) wykorzystanie walorów technicznych i taktycznych sprzętu ratowniczego, środków gaśniczych i neutralizatorów będących w dyspozycji kierującego działaniem ratowniczym,

4) odwód taktyczny.

4. Organizacja kierowania działaniem ratowniczym:

1) szczegółowy opis działań ratowniczych w czasie i przestrzeni oraz kierowania działaniem ratowniczym; opis chronologiczny wszystkich działań związanych ze zdarzeniem, od chwili przybycia pierwszej jednostki ochrony przeciwpożarowej do zakończenia działań ratowniczych; określać sytuację w miejscu zdarzenia na daną godzinę oraz w chwili przejmowania kierowania działaniem ratowniczym; opis powinien zawierać:

a) wykaz osób kierujących działaniem ratowniczym w określonych przedziałach czasu,

b) organizację sztabu — struktura, sposób wykorzystania,

c) rozmiary zdarzenia (powierzchnia, kubatura) — w przypadku występowania substancji toksycznych, wybuchowych lub promieniotwórczych podać wielkość rejonu skażenia, zniszczeń,

d) podjęte przez kierującego działaniem ratowniczym decyzje w zakresie form działania i metod użycia sił i środków,

e) decyzje ingerujące w przebieg działania ratowniczego dotyczące zmiany form metod działania, przegrupowania jednostek, wykorzystania posiadanego sprzętu ratowniczego, środków gaśniczych i neutralizatorów,

f) organizację odcinków bojowych,

2) system zaopatrzenia wodnego do miejsca zdarzenia:

a) przepompowywanie — ilość pomp pożarniczych, odległość do zbiornika, hydrantu, studni głębinowej,

b) przetłaczanie — ilość pomp pożarniczych, odległość dostarczania wody,

c) dowożenie — ilość beczkowsów, odległość dowożenia,

d) system mieszany — jaka jest odległość od źródła czerpania wody,

3) współdziałanie z innymi jednostkami przybyłymi na miejsce zdarzenia, (np. pogotowiem ratunkowym, energetycznym, gazowym, służbami miejskimi, służbami leśnymi, wojskiem, policją),

4) organizacja łączności:

a) rodzaj zastosowanej łączności (radiowa, przewodowa, gestowa, gońcy),

b) łączność dowodzenia i współdziałania — w jakim zakresie daną łączność zastosowano,

c) łączność z powiatowym/miejskim stanowiskiem kierowania,

d) informacje przekazywane przez powiatowe/miejskie stanowisko kierowania,

e) łączność współdziałania z innymi służbami przybyłymi na miejsce zdarzenia (policja, wojsko, służby miejskie itp.),

5) kontrola wykonawstwa rozkazów bojowych przez poszczególnych dowódców pod kątem osiągnięcia zamierzonego celu,

6) decyzja o zakończeniu działań ratowniczych:

a) godzina zakończenia działań,

b) miejsce zdarzenia pozostawiono pod dozorem: jednostki ochrony przeciwpożarowej, policji; właściciela, zarządzającego; zakres korzystania przez kierującego działaniem ratowniczym z praw określonych w art. 21, ust. 2 ustawy z dnia 24 sierpnia 1991 r. o Państwowej Straży Pożarnej (Dz. U. Nr 88, poz. 400 wraz z późniejszymi zmianami) oraz art. 25 ust. 1 ustawy z dnia 24 sierpnia 1991 r. o ochronie przeciwpożarowej (Dz. U. Nr 81, poz. 351 wraz z późniejszymi zmianami).

III. Operacyjne zabezpieczenie zakładu, obiektu, terenu zdarzenia

1. Wykorzystanie planów ratowniczych — stan ich aktualizacji.

2. Dojazdy pożarowe, dostęp do obiektu — stan dróg.

IV. Zabezpieczenie zakładu pracy, obiektu, terenu pod względem prewencyjnym

1. Zgodność wykorzystania obiektu z jego przeznaczeniem.

2. Stopień realizacji decyzji pokontrolnych służb wewnętrznych i kontrolno-rozpoznawczych oraz wpływ braku realizacji tych decyzji na powstałe zdarzenie.

3. Skuteczność działania i przydatność zastosowanego sprzętu pożarniczego, urządzeń ratowniczych, stałych urządzeń gaśniczych i instalacji sygnalizacyjno-alarmowej.

4. Wpływ warunków budowlanych i instalacyjnych na powstanie i rozprzestrzenianie się zdarzenia.

5. Skuteczność przyjętych rozwiązań organizacyjnych zapewniających bezpieczeństwo załodze i osobom przebywającym w obiekcie.

6. Skuteczność metod ostrzegania załogi o groźących niebezpieczeństwach.

7. Stopień wykorzystania załogi w zakresie zapobiegania zagrożeniom oraz postępowania w przypadku powstania zdarzenia.

V. Informacje ogólne

1. Rozmiary zdarzenia.

2. Straty w ludziach i mieniu (szczegółowy opis wypadku lub wypadków z ludźmi, określenie prawdopodobnej przyczyny powstania).

3. Przypuszczalna przyczyna powstania zdarzenia.

4. Szacunkowe koszty działań ratowniczych, z uwzględnieniem :

- 1) czasu pracy ratowników i sprzętu silnikowego,
- 2) wartości środków gaśniczych i neutralizatorów,
- 3) wartości zużytego i uszkodzonego sprzętu ratowniczego,
- 4) udziału jednostek ochrony przeciwpożarowej spoza terenu gminy i powiatu.

VI. Wnioski

We wnioskach należy ująć, między innymi :

- 1) ocenę działań ratowniczych w zakresie osiągnięcia lub nieosiągnięcia zamierzonych celów taktyczno-operacyjnych, w świetle zasad taktyki i organizacji działań podczas pożarów i innych miejscowych zagrożeń,
- 2) przedsięwzięcia podnoszące skuteczność działań ratowniczych lub pomocne w prowadzeniu i organizacji działań ratowniczych,
- 3) stopień wykorzystania walorów technicznych i taktycznych sprzętu ratowniczego podczas działań,
- 4) ocenę działalności powiatowego/miejskiego stanowiska kierowania, wojewódzkiego stanowiska koordynacji ratownictwa,
- 5) ocenę organizacji działań ratowniczych przez poszczególnych dowódców.

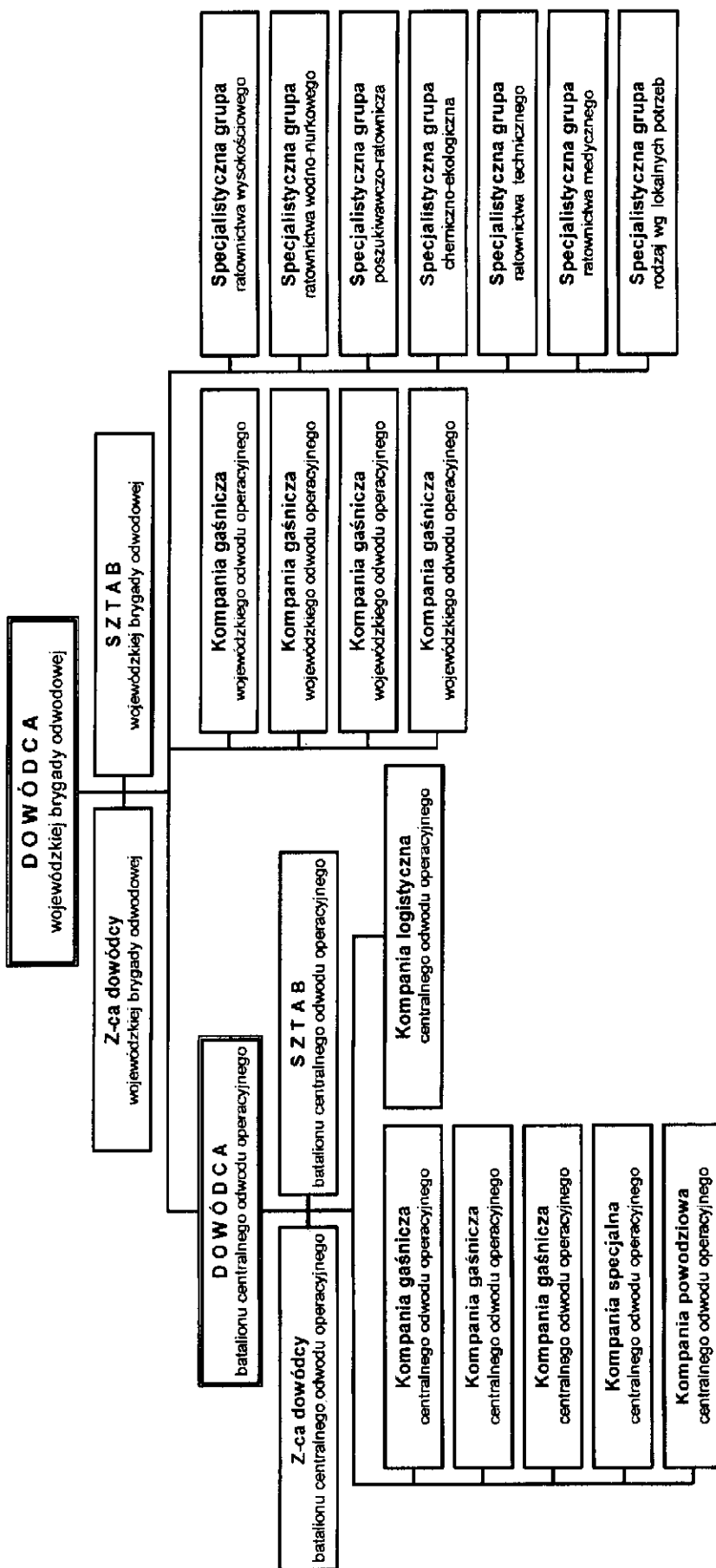
VII. Wykaz sił i środków

Wypełniony wykaz sił i środków uczestniczących w działaniach ratowniczych.

VIII. Szkic sytuacyjny

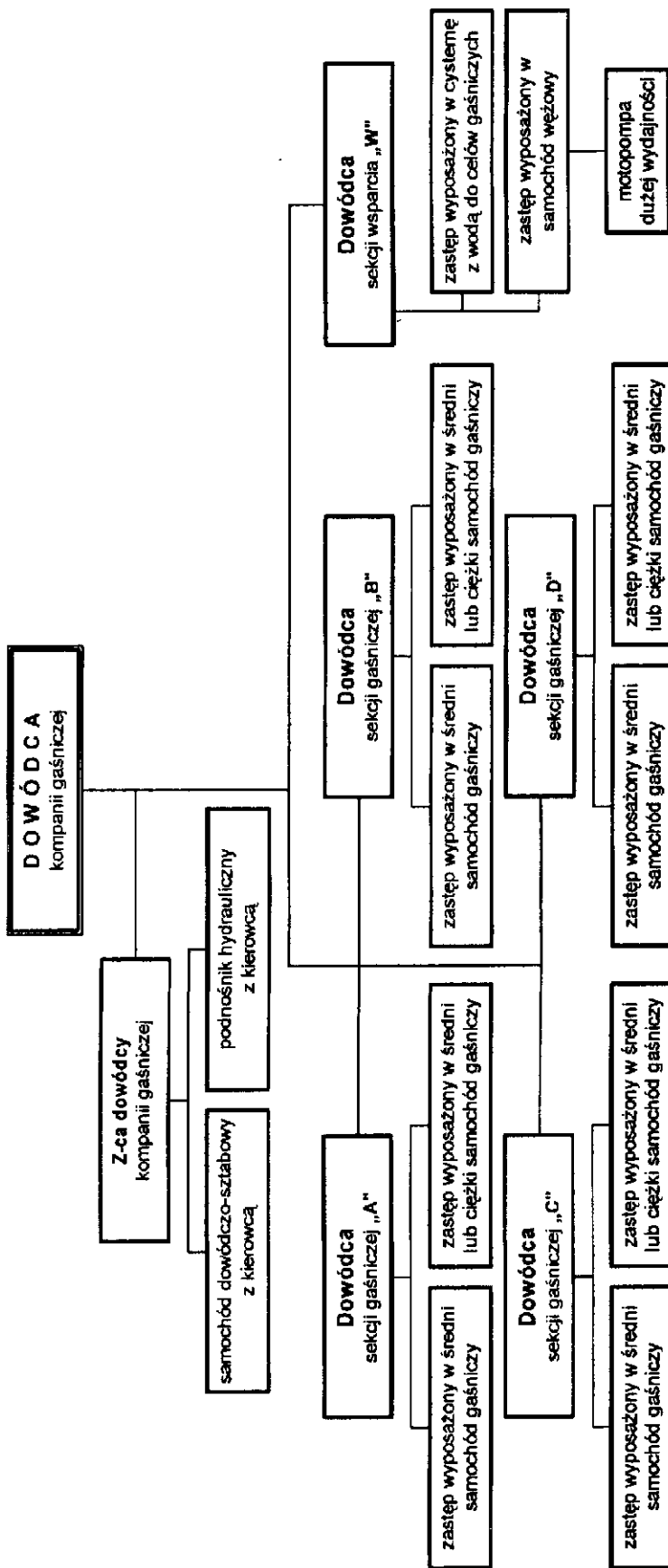
Plan terenu działań wykonany w skali i ewentualnie według potrzeb dla różnych faz rozwoju zdarzenia lub przebiegu działań ratowniczych — uzupełniony zdjęciami, materiałami filmowymi lub z kamery wideo.

SCHEMAT ORGANIZACYJNY WOJEWÓDZKIEJ BRYGADY ODWODOWEJ KRAJOWEGO SYSTEMU RATOWNICZO-GAŚNICZEGO



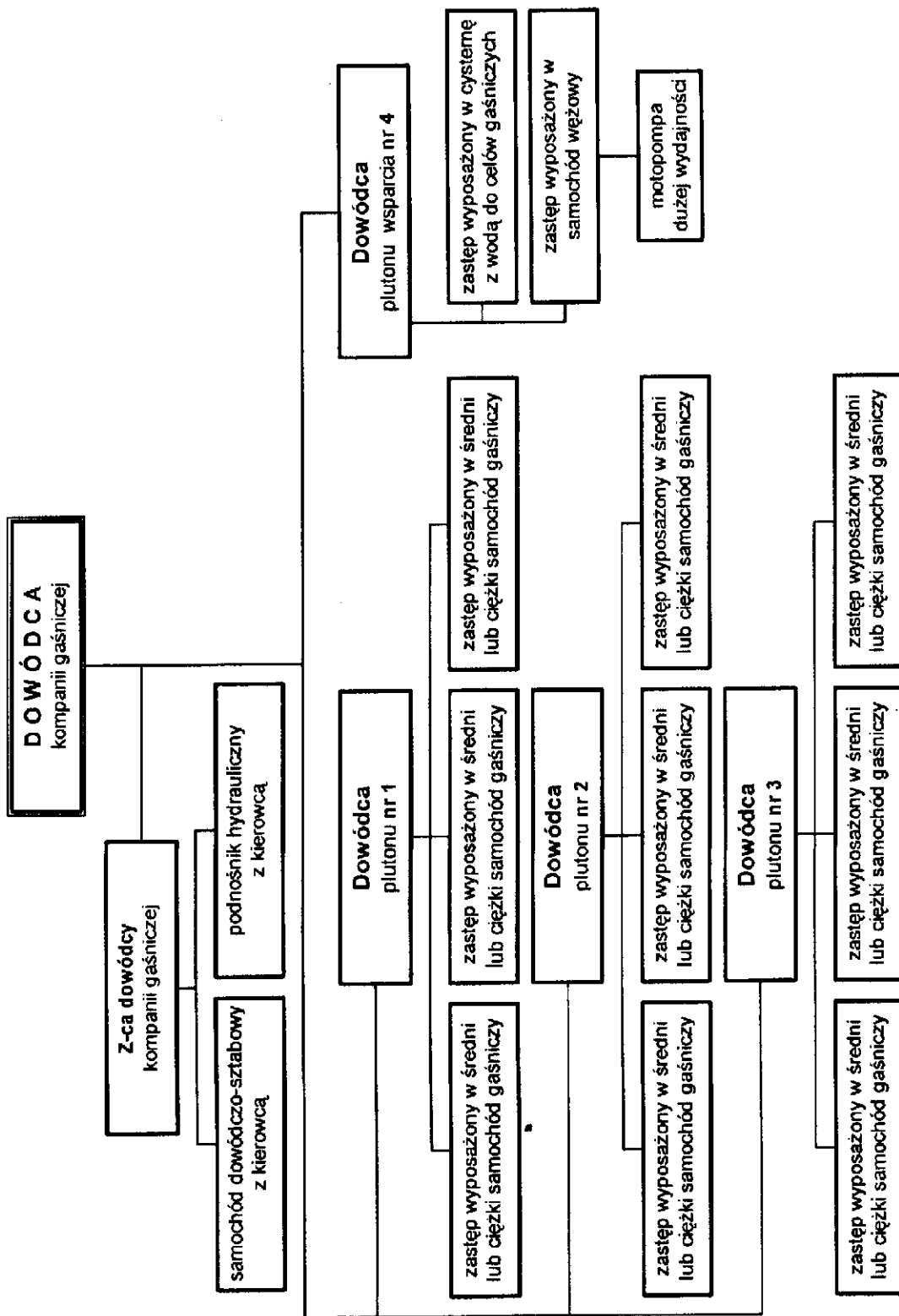
Schemat A

SCHEMAT ORGANIZACYJNY KOMPANII GAŚNICZEJ KRAJOWEGO SYSTEMU RATOWNICZO-GAŚNICZEGO — WARIANT A: KOMPANIA W UKŁADZIE CZTERECH SEKCJI GAŚNICZYCH

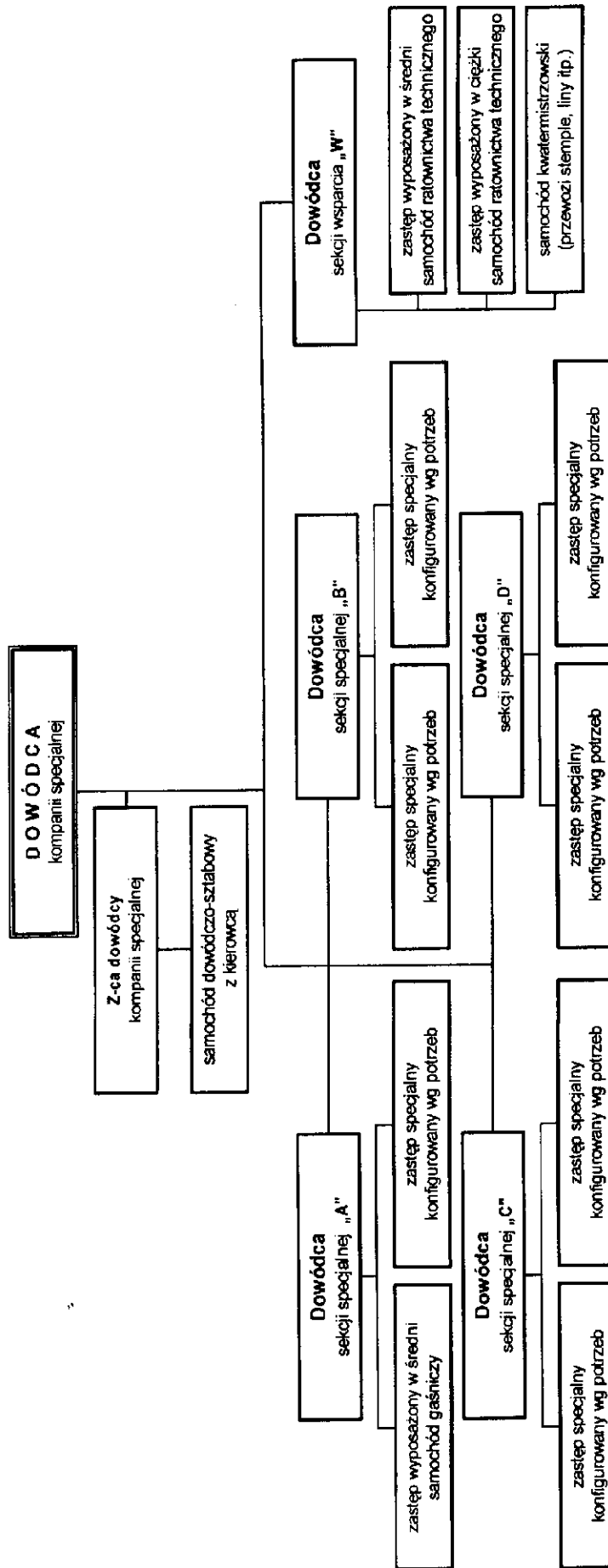


Schemat B

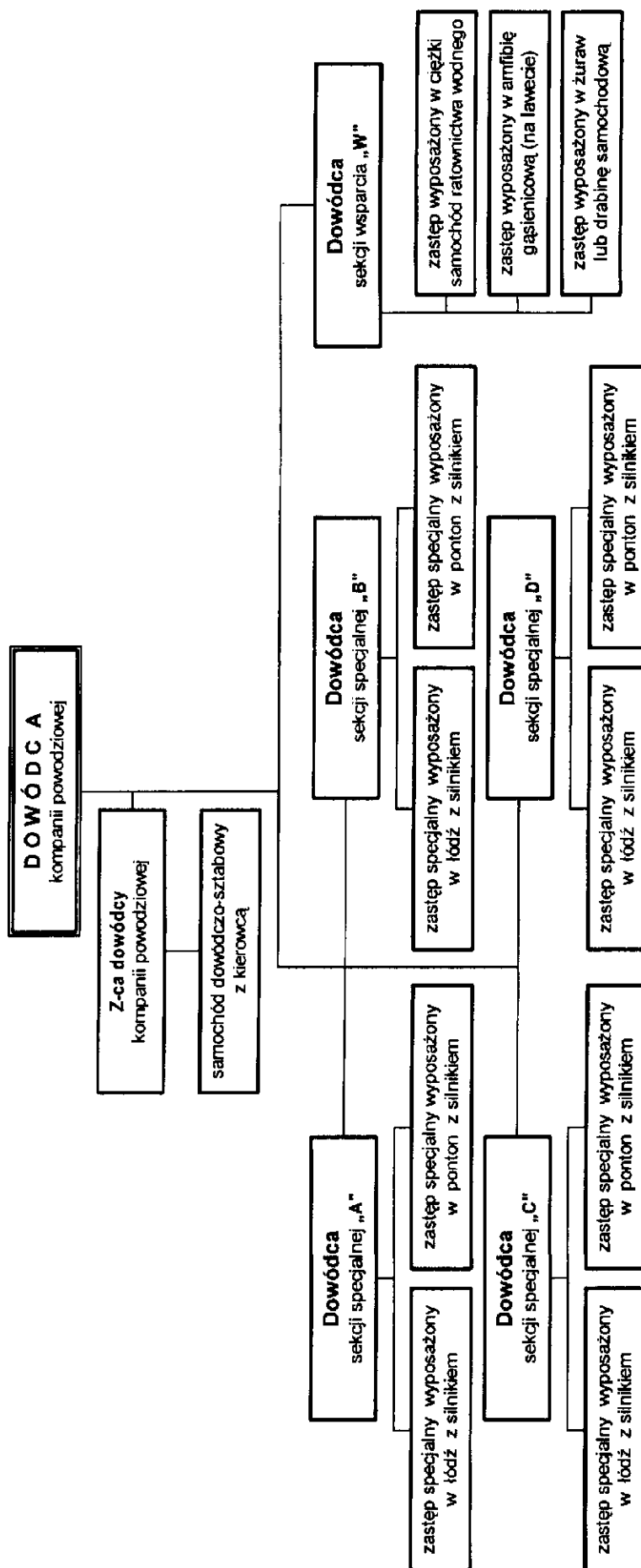
SCHEMAT ORGANIZACYJNY KOMPANII GAŚNICZEJ KRAJOWEGO SYSTEMU RATOWNICZO-GAŚNICZEGO — WARIANT B: KOMPANIA W UKŁADZIE TRZECH PLUTONÓW GAŚNICZYCH



SCHEMAT ORGANIZACYJNY KOMPANII SPECJALNEJ KRAJOWEGO SYSTEMU RATOWNICZO-GAŚNICZEGO

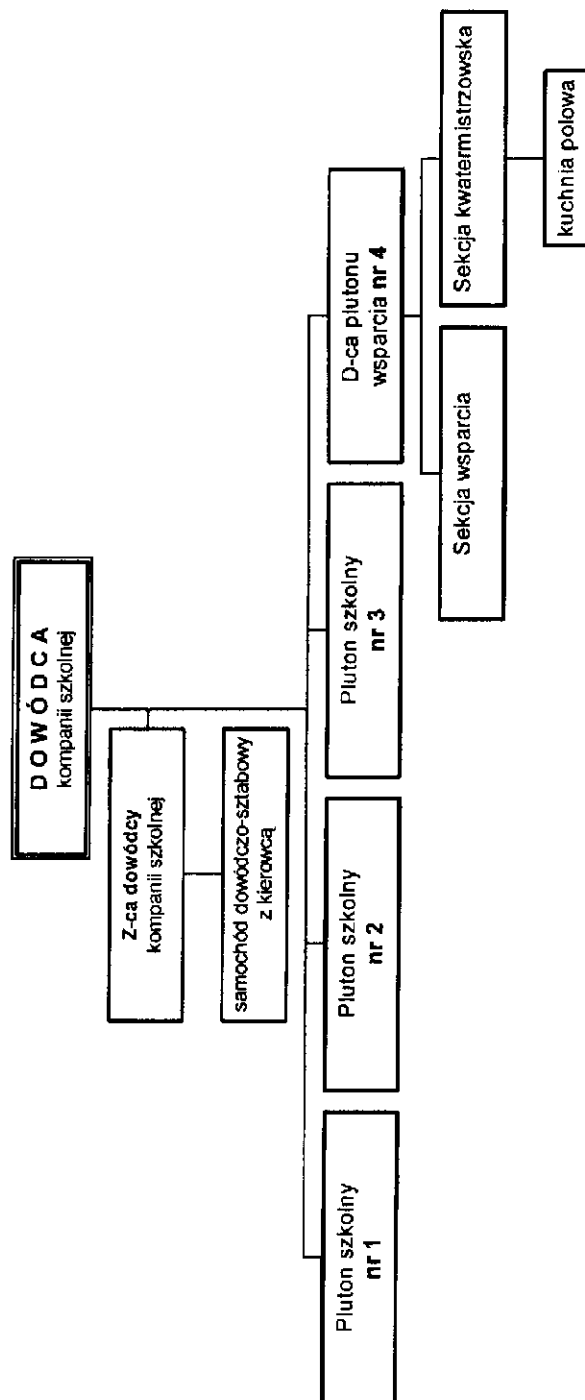


SCHEMAT ORGANIZACYJNY KOMPANII POWODZIOWEJ KRAJOWEGO SYSTEMU RATOWNICZO-GAŚNICZEGO



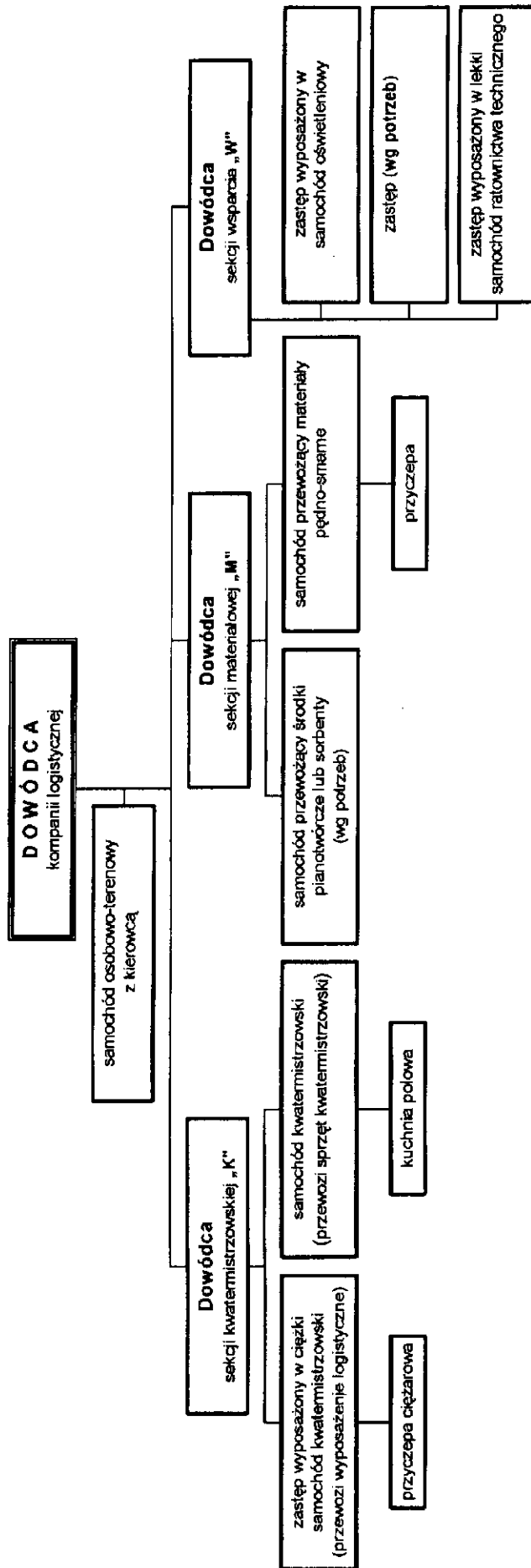
Załącznik nr 9

SCHEMAT ORGANIZACYJNY KOMPANII SZKOLNEJ KRAJOWEGO SYSTEMU RATOWNICZO-GAŚNICZEGO



Plutony 1, 2 i 3 liczą po 25 strażaków w każdym, wyposażonych w sposób dostosowany do specyfiki zdarzenia.

SCHEMAT ORGANIZACYJNY KOMPANII LOGISTYCZNEJ KRAJOWEGO SYSTEMU RATOWNICZO-GAŚNICZEGO



SCHEMAT ORGANIZACYJNY SPECJALISTYCZNEJ GRUPY ODWODU OPERACYJNEGO KRAJOWEGO SYSTEMU RATOWNICZO-GAŚNICZEGO

