

**124.**

**ROZPORZĄDZENIE RADY MINISTRÓW.**

z dnia 12 lutego 1931 r.

**o umundurowaniu i oznakach służbowych urzędników władz górniczych.**

Na podstawie art. 35 ust. 2 ustawy z dnia 17 lutego 1922 r. o państwowej służbie cywilnej (Dz. U. R. P. Nr. 21, poz. 164) zarządza się co następuje:

§ 1. Umundurowanie i oznaki służbowe urzędników władz górniczych winny odpowiadać niżej podanym przepisom i wzorom.

§ 2. Zasadniczy kolor munduru jest czarny; guziki z żółtego metalu (złote) z orłem państwowym; rozmiary guzików — 23 mm.

§ 3. Umundurowanie składa się z kurtki, spodni, płaszcza i czapki:

a) Kurtka z sukna czarnego (tabl. 1) z dwoma rzędami guzików po 5 z każdego boku, z dwiema bocznymi krytymi kieszeniami. Długość łatek kieszeniowych 18 cm, szerokość 7 cm. Mankiety rękawów mają wysokość 10 cm. Długość kurtki taka, aby dół poły z tyłu dotykał do płaszczyzny siedzenia przy pozycji siedzącej. Kołnierz leżący wykładany z naszytymi patkami w kształcie równoległoboku — z ciemnozielonego aksamitu, węższego o jeden centymetr od wysokości kołnierza, o bocznych długościach po 9 cm. Górny bok patki ma wycięty kąt prosty. Na patkach nakładane lub haftowane dwa młotki górnicze złote. Wysokość młotków 25 cm, szerokość 31 mm.

Do kurtki należy nosić koszulę białą oraz biały kołnierzyk stojący, lub stojąco wykładany i krawat czarny (długi lub muszkę).

b) Spodnie sukienne czarne, długie, kroju cywilnego, o szerokości równej w dole i w kolanie (bez mankietów).

c) Płaszcz (tabl. 2) czarny, dwurzędowy, wcięty w stanie, po pięć guzików z każdej strony, z kołnierzem leżącym - wykładanym o szerokości 14 cm. Patki jak u kurtki. Na rękawach mankiety o wysokości 16 cm. Na każdym boku płaszcz po jednej kieszeni. Z tyłu płaszcz pęto (dragonik) zaokrąglone, o wysokości 5 — 6 cm, a o długości 20 — 22 cm, zapinane na dwa guziki. Pod pętem po obu stronach pleców dwie listewki, każda o długości 20 cm i szerokości górnej — 4,5 cm, dolnej zaś 6 cm, wystające na 2 cm nad górną krawędzią pęta. Płaszcz w tyle posiada rozcięcie sięgające od dołu do płaszczyzny siedzenia.

d) Czapka angielska (tabl. 3) z sukna mundurowego z czarnym daszkiem o szerokości 6 cm, bez podpinkki. Otok czapki o wysokości 5 cm z ciemnozielonego aksamitu, nad nim orzeł państwowy złoty o wysokości 4 cm (tabl. 4), a na otoku dwa złożone nakrzyż młotki górnicze, złote, nakładane (tabl. 4). Wysokość młotków 25 mm, szerokości 31 mm. Naokoło górnej krawędzi czapki wypustka zielona.

§ 4. Urzędnicy władz górniczych noszą na patkach kurtki i płaszcza następujące oznaki stopni służbowych (tabl. 5):

1) Urzędnik XII st. sł. jedną rozetę złotą, brzeg patki obszyty złotą obwódką szerokości 3 mm.

2) Urzędnik XI st. sł. dwie naszyte wpoprzek rozety złote, brzeg patki obszyty złotą obwódką szerokości 3 mm.

3) Urzędnik X st. sł. trzy naszyte w trójkąt rozety złote, brzeg patki obszyty złotą obwódką szerokości 3 mm.

4) Urzędnik IX st. sł. jedną rozetę złotą, brzeg patki obszyty złotą obwódką szerokości 3 mm oraz na górnym brzegu patki naszyty płaski złoty pasek szerokości 5 mm w odstępnie 3 mm od złotej obwódki górnej części patki.

5) Urzędnik VIII st. sł. dwie naszyte wpoprzek rozety złote, brzeg patki obszyty złotą obwódką szerokości 3 mm oraz na górnym brzegu patki naszyty złoty pasek szerokości 5 mm w odstępnie 3 mm od złotej obwódki górnej części patki.

6) Urzędnik VII st. sł. jedną rozetę złotą, brzeg patki obszyty złotą obwódką szerokości 3 mm oraz na górnym brzegu patki naszyte dwa płaskie złote paski w odstępnie 3 mm od siebie, jak i od złotej obwódki górnej części patki.

7) Urzędnik VI st. sł. dwie naszyte wpoprzek rozety złote, brzeg patki obszyty złotą obwódką szerokości 3 mm oraz na górnym brzegu patki naszyte dwa płaskie złote paski w odstępnie 3 mm od siebie, jak i od złotej obwódki górnej części patki.

8) Urzędnik V st. sł. trzy naszyte w trójkąt rozety złote; brzeg patki obszyty złotą obwódką szerokości 3 mm oraz na górnym brzegu patki naszyte dwa płaskie złote paski w odstępnie 3 mm od siebie, jak i od złotej obwódki górnej części patki.

9) Urzędnik IV st. sł. jedną rozetę złotą, brzeg patki obszyty złotą obwódką szerokości 3 mm, na patce tkana złota taśma błyszcząca, zygzakowato załamana wpoprzek patki.

A. Urzędnicy VII, VI i V st. sł. noszą na górnej krawędzi otoka czapki naszyte dwa sznurki płaskie, złote, w odległości 5 mm jeden od drugiego.

B. Urzędnicy IV st. sł. noszą na górnej krawędzi otoka czapki trzy sznurki złote, płaskie.

§ 5. Urzędnicy władz górniczych noszą przy mundurze mieczyki (tabl. 3) o płaskim ostrzu w pochwie czarnej, skórzanej z rękojeścią kościaną białą i okuciami metalowymi, złotymi. Mieczyk nosi się poniżej kurtki, pod lewą kieszenią na czarnych skórzanych rapciach, umocowanych do paska biodrowego zakładanego pod kurtkę.

§ 6. Urzędnicy Centralnego Zarządu Górniczego Ministerstwa Przemysłu i Handlu mogą nosić przy urzędowaniu odpowiednie mundury według wyżej ustalonych wzorów. Urzędnicy III st. sł. noszą na patkach dwie złote rozety.

§ 7. Watowanie płaszców, podszywanie ich futrem oraz nakładanie kołnierzy z dowolnego futra jest dozwolone.

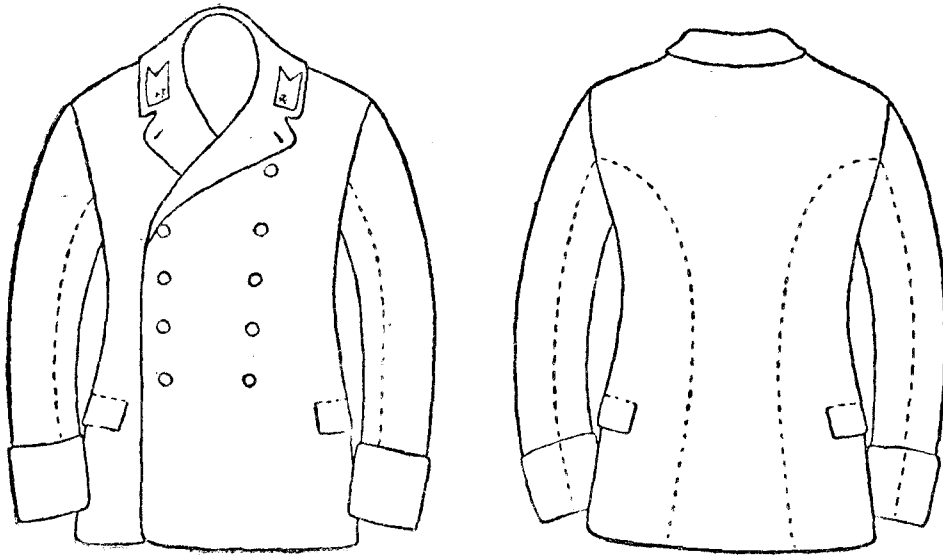
§ 8. Rozporządzenie niniejsze obowiązuje na całym obszarze Rzeczypospolitej i zyskuje moc obowiązującą z dniem ogłoszenia.

Prezes Rady Ministrów: *W. Sławek*

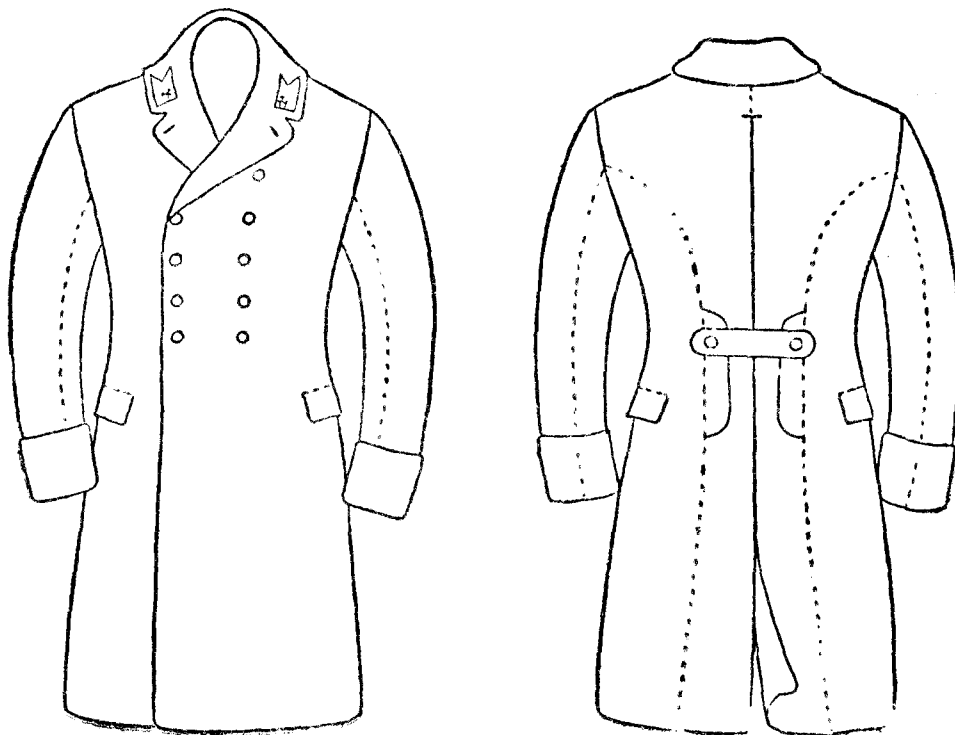
Minister Przemysłu i Handlu: *A. Prystor*

Załączniki do rozp. Rady Min. z dn. 12 lutego 1931 r.  
(poz. 124)

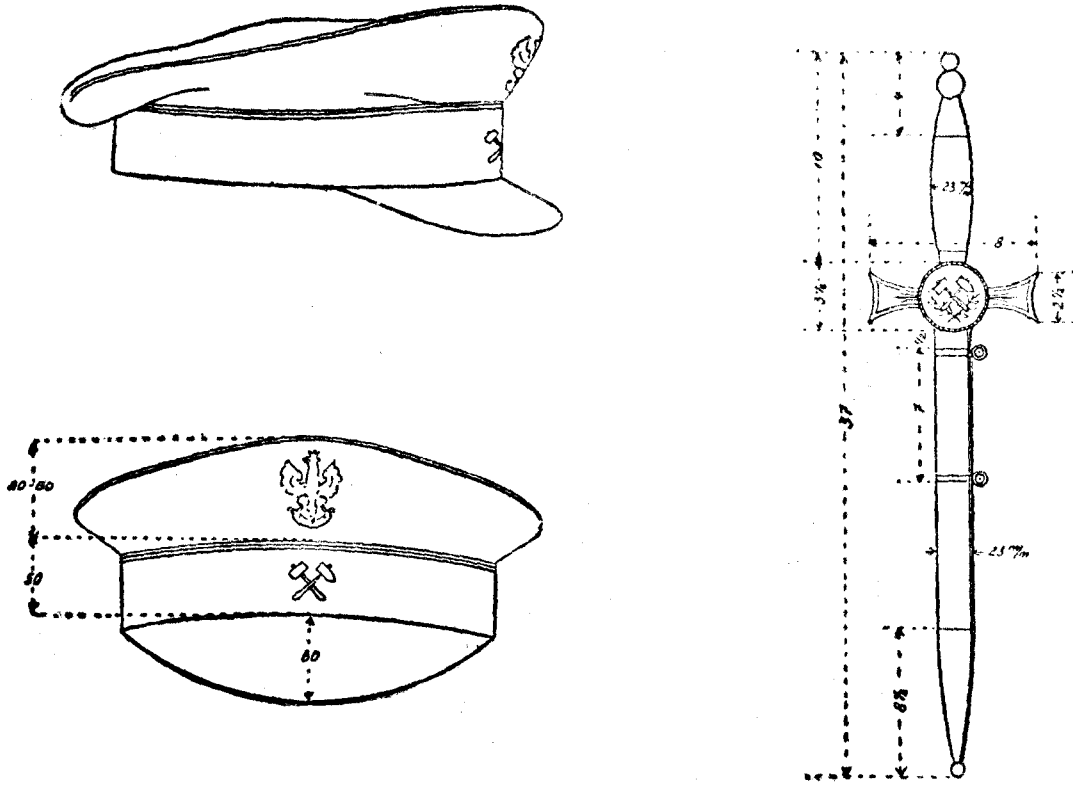
**TABLICA 1.**



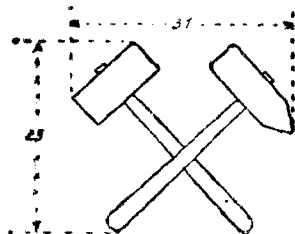
**TABLICA 2.**



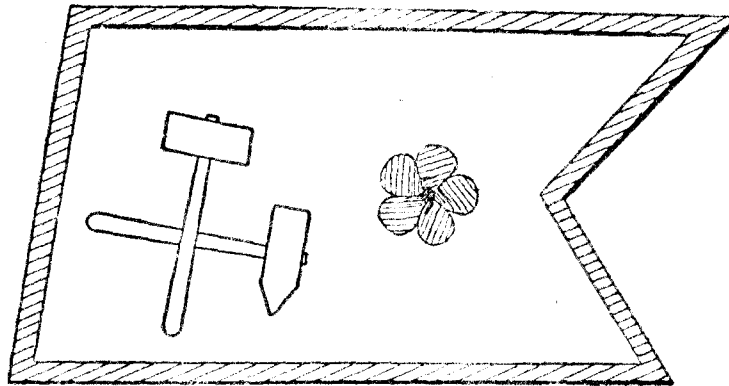
TABLICA 3.



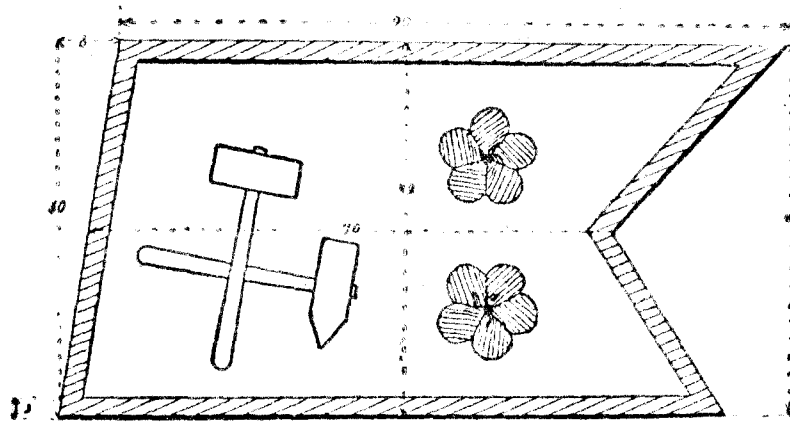
TABLICA 4.



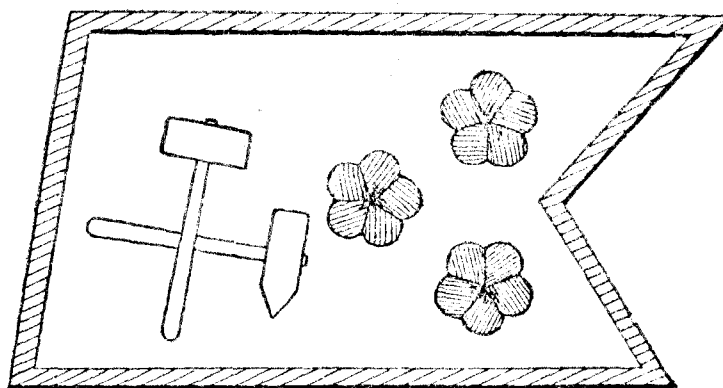
**TABLICA 5.**



*Urządnik XII st. sI*

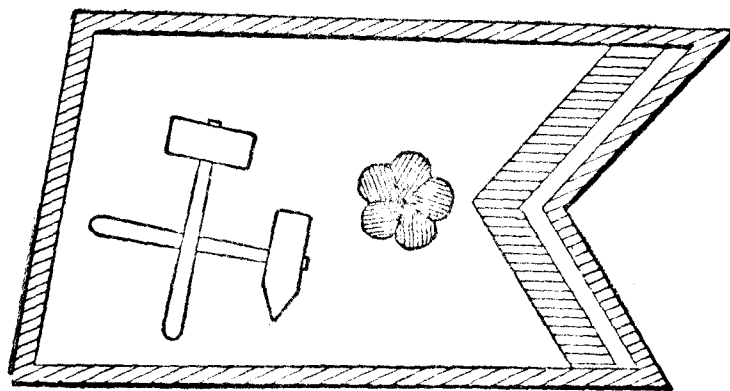


*Urządnik XI st. sI*

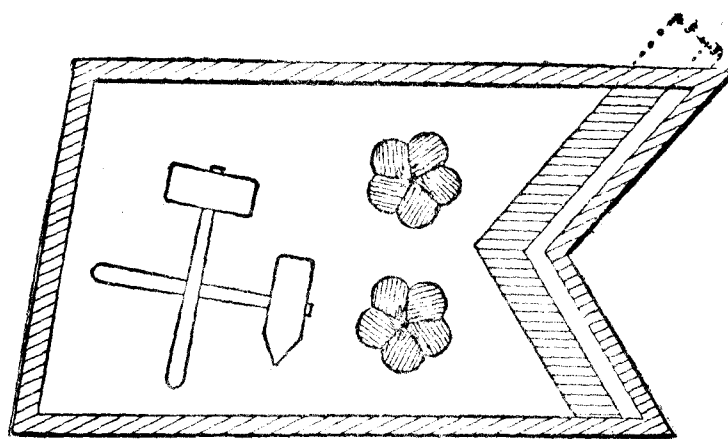


*Urządnik X st. sI*

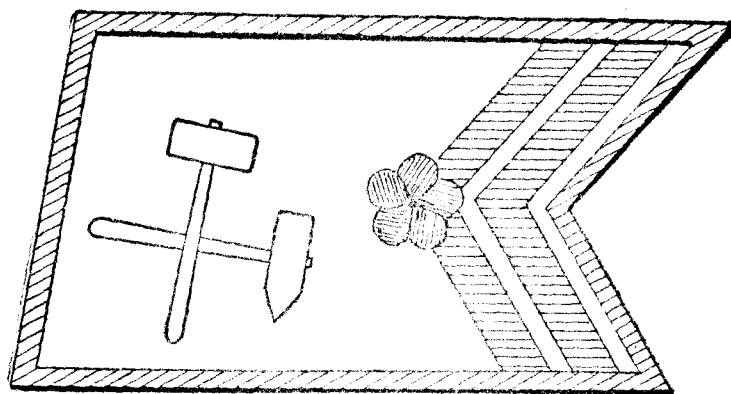
## TABLICA 5.



Urzednik IX st. sZ

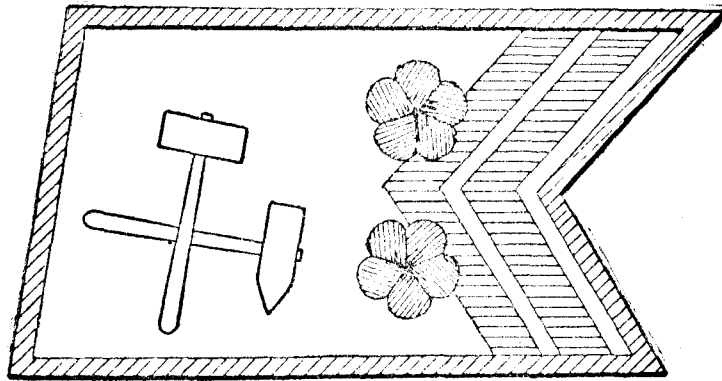


Urzednik VIII st. sZ

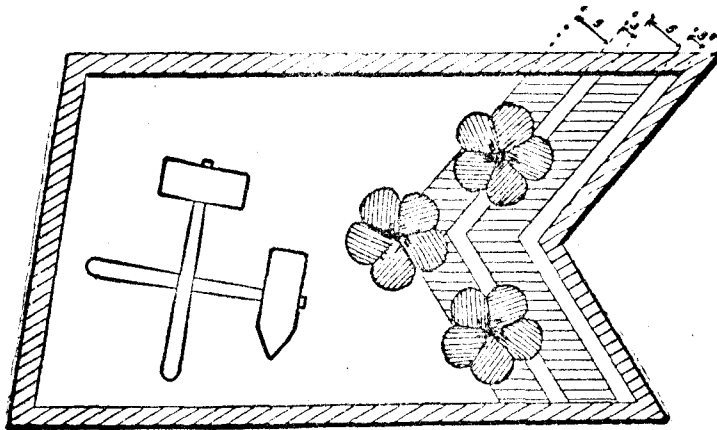


Urzednik VII st. sZ

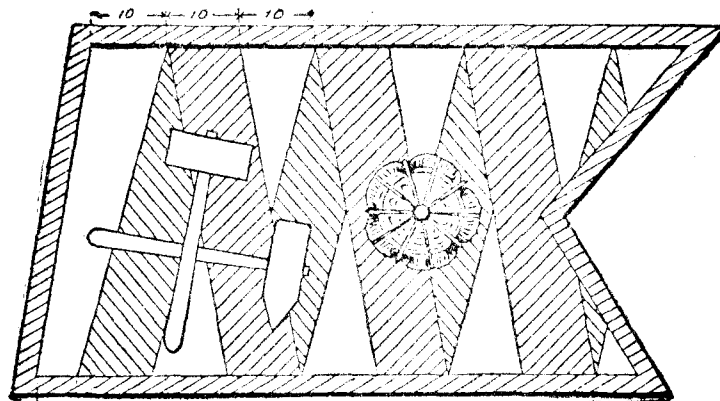
TABLICA 5.



Urządnik VI st. s.



Urządnik V st. s.



Urządnik IV st. s.