

**ROZPORZĄDZENIE PREZYDENTA RZECZYPO-
SPOLITEJ**

z dnia 29 marca 1930 r.

w sprawie oznak władz, urzędów, zakładów, instytucji i przedsiębiorstw państwowych.

Na podstawie art. 24 rozporządzenia Prezydenta Rzeczypospolitej z dnia 13 grudnia 1927 r. o godłach i barwach państwowych oraz o oznakach, chorągwiach i pieczęciach (Dz. U. R. P. Nr. 115, poz. 980) zarządzam co następuje:

§ 1. Oznaka na budynku, w którym mieści się władza, urząd, zakład, instytucja lub przedsiębiorstwo państwowe, składa się z tablicy z herbem państwowym i z tablicy z napisem, odpowiadającym naz-

wie władzy (urzędu, zakładu, instytucji, przedsiębiorstwa).

Tablica z herbem państwowym ma kształt owalny, obwódkę białoczerwoną i tło szare, na którym jest wyobrażony herb państwowy (Wzór Nr. 1).

Tablica z napisem jest prostokątna, ustawiona poziomo, ma tło czerwone barwy cynobru, zaś obwódkę oraz litery — białe. Typ liter podaje wzór Nr. 2.

Układ wzajemny obu tablic może być dwojaki: albo tablica z herbem państwowym znajduje się bezpośrednio nad tablicą z napisem i to bądź nad wejściem (drzwiami, bramą) do urzędu (zakładu, instytucji, przedsiębiorstwa), bądź też z boku tego wejścia; albo też tablica z herbem państwowym znajduje się nad wejściem (drzwiami, bramą), a dwie jednokowe tablice z napisami po obu stronach wejścia.

§ 2. Wymiary tablicy z herbem państwowym wynoszą dla oznak władz naczelnych (oznaki I wielkości) 60 cm na 48 cm, dla władz, urzędów, zakładów, instytucji i przedsiębiorstw państwowych, podległych bezpośrednio władzom naczelnym (oznaki II wielkości) — 55 cm na 44 cm, dla wszystkich innych władz, urzędów, zakładów, instytucji i przedsiębiorstw państwowych (oznaki III wielkości) — 50 cm na 40 cm.

Wymiary tablicy z napisem zależą od wielkości liter i długości napisu.

Wysokość liter napisów w oznakach I wielkości wynosi 7 cm, w oznakach II wielkości — 6 cm, w oznakach III wielkości — 5 cm.

Odstęp pomiędzy napisem a górną oraz dolną obwódką wynosi: w oznakach I wielkości 31 mm, w oznakach II wielkości 28 mm, w oznakach III wielkości 26 mm; jeżeli napis jest w kilku wierszach, odstępy pomiędzy wierszami wynoszą odpowiednio: 21, 19 i 17 mm. Układ napisów podają wzory Nr. 3, 4 i 5.

Szerokość obwódki wynosi 10 mm dla oznak wszystkich wielkości.

Jeżeli przy jednym wejściu mają być umieszczone oznaki kilku władz (urzędów, zakładów, instytucji, przedsiębiorstw) państwowych, umieszcza się tylko jedną tablicę z herbem państwowym — wielkości, odpowiadającej najwyższej z tych władz (urzędów, zakładów, instytucji, przedsiębiorstw), i po jednej tablicy z napisem dla każdej z tych władz (urzędów, zakładów, instytucji, przedsiębiorstw).

§ 3. Sąd Najwyższy i Prokuratura Sądu Najwyższego, Najwyższy Trybunał Administracyjny, Trybunał Stanu, Trybunał Kompetencyjny, Najwyższy Sąd Wojskowy, ambasady, Generalny Inspektorat Sił Zbrojnych i Sztab Główny używają oznak I wielkości.

Sądy apelacyjne, sądy okręgowe i prokuratury tych sądów używają oznak II wielkości, a sądy powiatowe (grodzkie), sądy pracy i sądy rozjemcze dla Zakładu Ubezpieczeń od wypadków, zarządy więzień, zarządy zakładów wychowawczo-poprawczych i zakładów dla niepoprawnych przestępców tudzież urzędy depozytów sądowych — oznak III wielkości.

Wątpliwości co do wielkości oznak, jakich mają używać poszczególne władze, urzędy, zakłady, instytucje i przedsiębiorstwa państwowe, rozstrzyga właściwa władza naczelna.

§ 4. Właściwi ministrowie mogą dla podległych sobie urzędów i organów wykonawczych i pomocniczych oraz przedsiębiorstw ustanawiać w porozumieniu z Prezesem Rady Ministrów oraz Ministrem Wyznań Religijnych i Oświecenia Publicznego oznaki odmienne od określonych w §§ 1 — 3.

Tablica z napisem nazwy urzędu zagranicznego może być co do koloru, rozmiarów i wielkości liter zastosowana do warunków miejscowych. To samo dotyczy wzajemnego układu tablic, a w wyjątkowych wypadkach również rozmiarów tablicy owalnej.

Urzędy celne, mające siedzibę poza granicami Rzeczypospolitej, mogą używać oznak z opuszcze-

niem w napisie nazwy miejscowości, w której mają siedzibę.

Państwowe szkoły akademickie, które używają w dniu wejścia w życie niniejszego rozporządzenia odmiennych tradycyjnych oznak, mogą ich używać nadal w zakresie, który ustali Minister Wyznań Religijnych i Oświecenia Publicznego.

§ 5. Używanie w oznakach skróconych nazw władz, urzędów, zakładów, instytucji i przedsiębiorstw państwowych — ze względu na długość tych nazw oraz używanie dla części napisów wtórnego znaczenia liter mniejszych od zasadniczo przepisanych jest dopuszczalne na mocy decyzji właściwej władzy naczelnej, która może przekazać swoje uprawnienia władzom podległym.

Używanie oznak odmiennych od określonych w §§ 1 — 4 jest dopuszczalne na mocy decyzji właściwej władzy naczelnej, wydanej w porozumieniu z Ministrem Wyznań Religijnych i Oświecenia Publicznego, jeżeli przemawiają za tem właściwości architektoniczne danego gmachu.

§ 6. Oznak, określonych w §§ 1 — 3 oraz 5, używają także wojewódzkie komisje dyscyplinarne dla funkcjonariuszów samorządowych i niektórych innych grup funkcjonariuszów publicznych w Poznaniu i Toruniu i Wyższa Komisja Dyscyplinarna dla funkcjonariuszów samorządowych i niektórych innych grup funkcjonariuszów publicznych w Poznaniu.

§ 7. Oznaki publicznych szkół powszechnych, szkół zawodowych kształcących oraz organów samorządu szkolnego wszelkich stopni ustali Minister Wyznań Religijnych i Oświecenia Publicznego w porozumieniu z Prezesem Rady Ministrów.

§ 8. Wykonanie niniejszego rozporządzenia porucza się Prezesowi Rady Ministrów, wszystkim ministrom oraz Prezesowi Najwyższej Izby Kontroli we właściwym każdemu z nich zakresie działania.

§ 9. Rozporządzenie niniejsze wchodzi w życie z dniem ogłoszenia.

Prezydent Rzeczypospolitej: *I. Mościcki*

Prezes Rady Ministrów: *K. Bartel*

Minister Spraw Wewnętrznych: *H. Józewski*

Minister Spraw Zagranicznych: *August Zaleski*

Minister Spraw Wojskowych: *J. Piłsudski*

Kierownik Ministerstwa Skarbu: *Ignacy Matuszewski*

Kierownik Ministerstwa Sprawiedliwości: *Dutkiewicz*

Minister Wyznań Religijnych i Oświecenia Publicznego:

Śl. Czerwiński

Minister Rolnictwa: *Leon J. Połczyński*

Minister Przemysłu i Handlu: *E. Kwiatkowski*

Minister Komunikacji: *Kühn*

Minister Robót Publicznych: *Matakiewicz*

Minister Pracy i Opieki Społecznej: *A. Prystor*

Minister Reform Rolnych: *Witold Staniewicz*

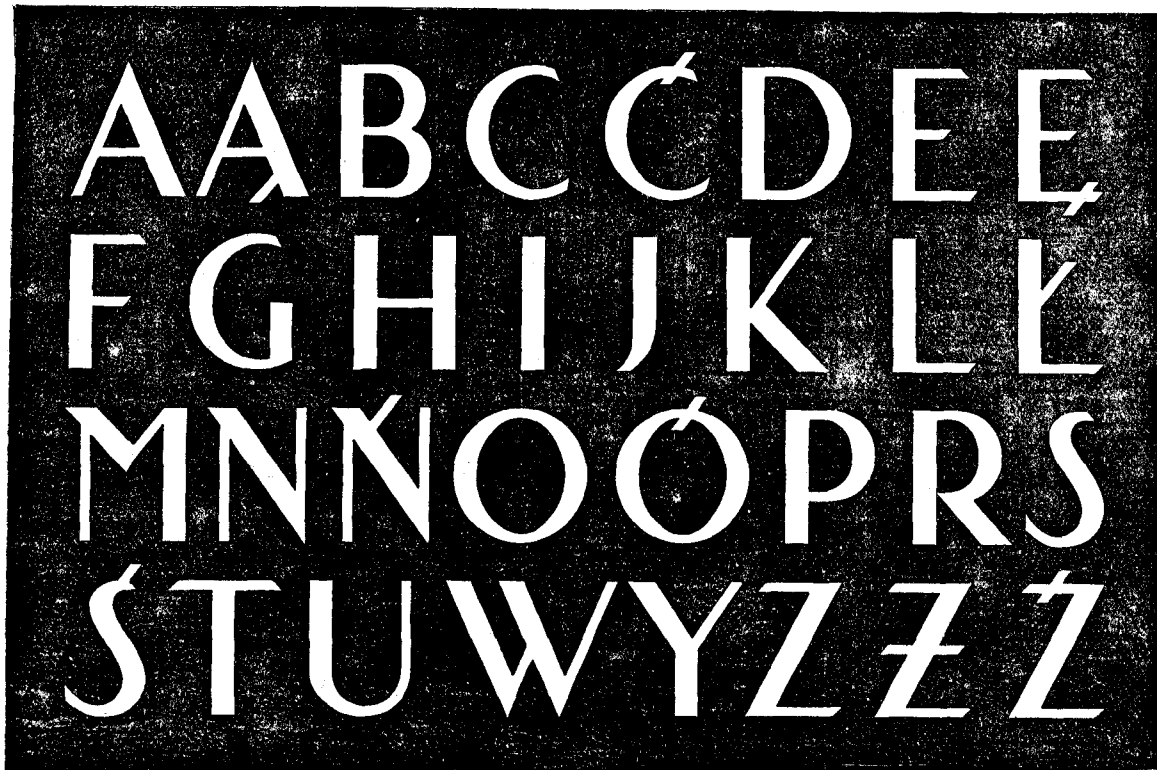
Minister Poczty i Telegrafów: *Boerner*

Załączniki do rozp. Prezydenta Rzeczypospolitej
z dnia 29 marca 1930 r. (poz. 245).

Wzór Nr. 1.



Wzór Nr. 2.



Wzór Nr. 3.



Wzór Nr. 4.



Wzór Nr. 5.

