

ROZPORZĄDZENIE RADY MINISTRÓW

z dnia 24 czerwca 1929 r.

o umundurowaniu urzędników celnych.

Na podstawie art. 35 ust. 2 ustawy z dnia 17 lutego 1922 r. o państwowej służbie cywilnej (Dz. U. R. P. Nr. 21, poz. 164) zarządza się co następuje:

§ 1. Umundurowanie urzędników celnych winno odpowiadać niżej podanym przepisom i wzorom.

§ 2. Zasadniczy kolor munduru jest ciemnozielony, zaś dystynkcji — złoty; guziki z złotego metalu (złota) z orłem państwowym; rozmiary guzików: duży — 23 mm. średnicy, mały — 17 mm. średnicy.

§ 3. Mundur składa się z kurtki, spodni, płaszcza i czapki.

a) Kurtka kroju kurtki oficerów marynarki (tabl. Nr. 1) z dwoma rzędami guzików dużych, w każdym rzędzie po 4; zapinana na 3 guziki; u dołu kurtki 2 kieszenie boczne. Długość kurtki taka, aby dół jej z tyłu dotykał płaszczyzny siedzenia przy pozycji siedzącej. Na kołnierzu patki z zielonego

aksamitu, koloru nieco jaśniejszego od koloru munduru, w kształcie prostokąta o podstawie 3 cm. i wysokości 5 cm., zakończonego u góry trójkątem równoramiennym o wysokości 2 cm.; u góry patki laska Merkurego w wieńcu z liści laurowych i dębowych, długości 2 cm., z złotego metalu (tabl. Nr. 2).

Do kurtki należy nosić koszulę białą, oraz biały kołnierz stojący z rożkami i krawat (muszkę) czarny, lub biały kołnierz stojący, wykładany i krawat długi czarny.

b) Spodnie długie do trzewików, kroju cywilnego, równej szerokości w dole i w kolanie (bez mankietów). Trzewiki tylko czarne.

c) Płaszcz kroju płaszcz oficerów marynarki (tabl. Nr. 3) cały na podszewce, z dwoma rzędami guzików dużych, w każdym rzędzie po 6, zapinany na 4 guziki, a podczas zimna na 6 guzików; w tyle drągon przytwierdzony w stanie zapomocą dwóch dużych guzików; u dołu z tyłu rozcięcie z czterema małymi guzikami. Na kołnierzu płaszcz patki takie, jak na kołnierzu kurtki.

d) Czapka angielska, kroju czapek oficerów marynarki (tabl. 4 a i b) z sukna koloru munduru, z daszkiem i podpinką ze skóry czarnej lakierowanej; podpinka przytwierdzona do czapki na dwóch

małych guzikach. Wokoło czapki aksamitny otok koloru patek; na rondzie czapki nad otokiem orzeł państwowy bez tarczy, z białego metalu (srebrny) (tabl. Nr. 5), na otoku nad podpinką laska Merkurego w wieńcu z liści laurowych i dębowych.

Wymiary: wysokość ronda 5 cm., wysokość otoku 5 cm., długość daszka 5 cm., szerokość podpinkki 1½ cm., wysokość orła 4 cm., wysokość laski Merkurego 2 cm.

§ 4. Oznaki stopni służbowych.

Na czapce wzdłuż górnej krawędzi otoku złoty płaski sznur, szerokości 6 mm. (tabl. Nr. 4-a), ponadto u urzędników od VIII st. sł. wżwyż poniżej tego sznura w odstępnie 3 mm. drugi, płaski sznur o szerokości 2 mm. (tabl. 4-b).

Na patce kołnierza kurtki: złote haftowane sześciopromienne gwiazdki o promieniu 1 cm., ponadto u urzędników od VIII st. sł. wżwyż — złota haftowana taśma szerokości 5 mm.

Urzędnik XII st. sł. nie ma żadnych oznak stopnia na patce.

Urzędnik XI st. sł. ma na patce jedną gwiazdkę (tabl. 6).

Urzędnik X st. sł. ma na patce dwie gwiazdki (tabl. 7).

Urzędnik IX st. sł. ma na patce trzy gwiazdki (tabl. 8).

Urzędnik VIII st. sł. ma na patce wzdłuż jej dolnego brzegu taśmę haftowaną szerokości 5 mm. i jedną gwiazdkę (tabl. 9).

Urzędnik VII st. sł. ma taśmę jak urzędnik VIII st. sł. i dwie gwiazdki.

Urzędnik VI st. sł. ma taśmę jak urzędnik VIII st. sł. i trzy gwiazdki.

§ 5. Urzędnikom celnym dozwolone jest noszenie munduru także poza służbą.

§ 6. Urzędnikom celnym przeniesionym w stan spoczynku nie przysługuje prawo noszenia munduru.

§ 7. Wszyscy urzędnicy celni, używający munduru służbowego, obowiązani są zmienić dotychczasowe oznaki stopni oraz szczegóły munduru, niezgodne z przepisami niniejszego rozporządzenia, do trzech miesięcy od dnia jego ogłoszenia.

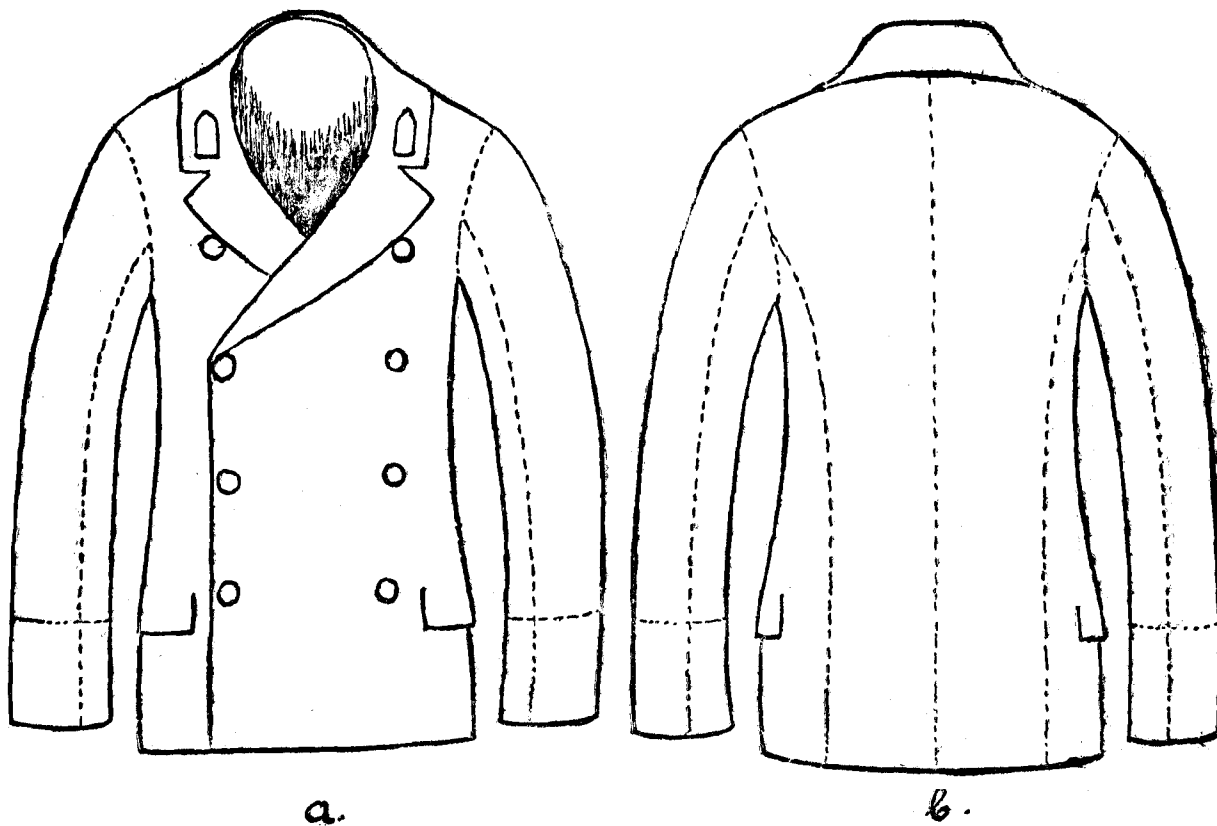
§ 8. Rozporządzenie niniejsze obowiązuje na całym obszarze Rzeczypospolitej i wchodzi w życie z dniem ogłoszenia.

Równocześnie traci moc obowiązującą rozporządzenie Ministra Skarbu z dnia 17 lipca 1920 r. w przedmiocie umundurowania urzędników celnych (Monitor Polski Nr. 175).

Prezes Rady Ministrów: *Switalski*

Kierownik Ministerstwa Skarbu: *Ignacy Matuszewski*

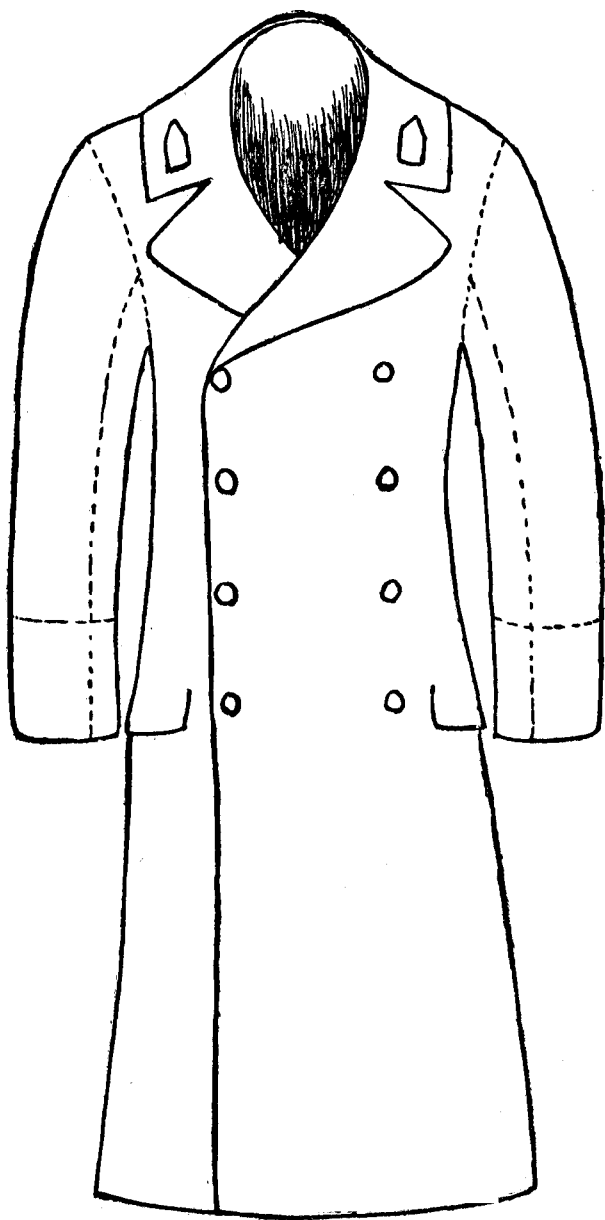
Tab. 1.



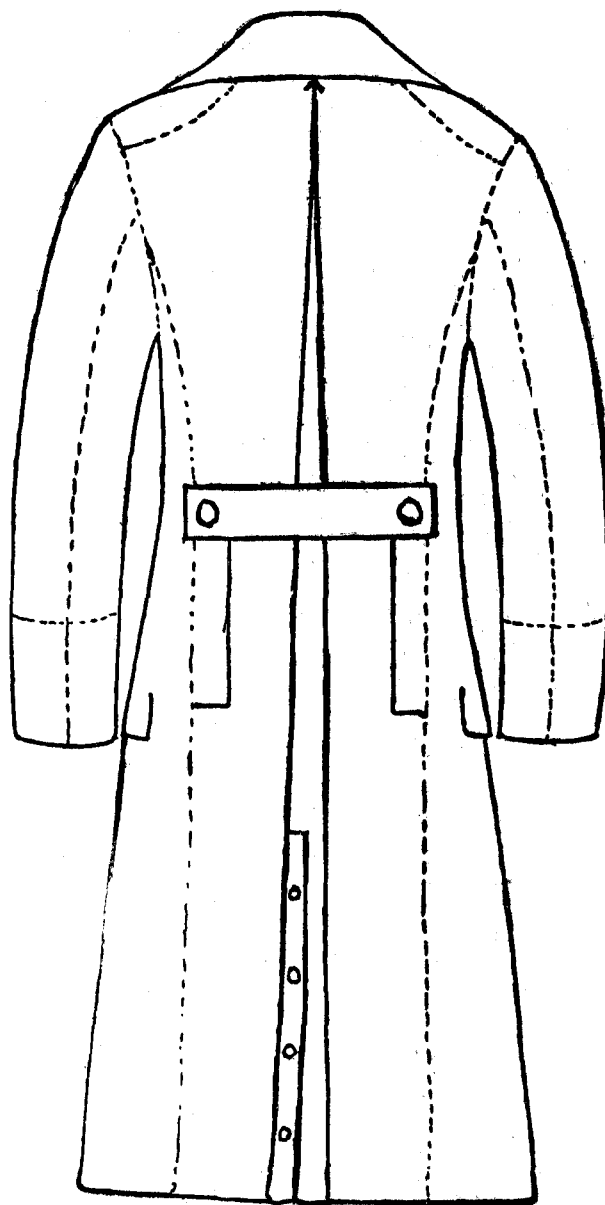
Tab. 2.



Tab. 3.

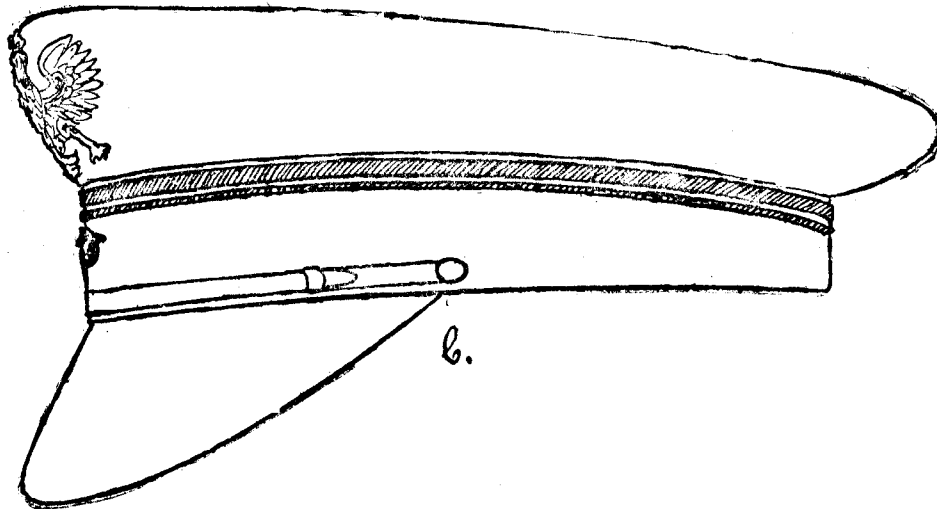
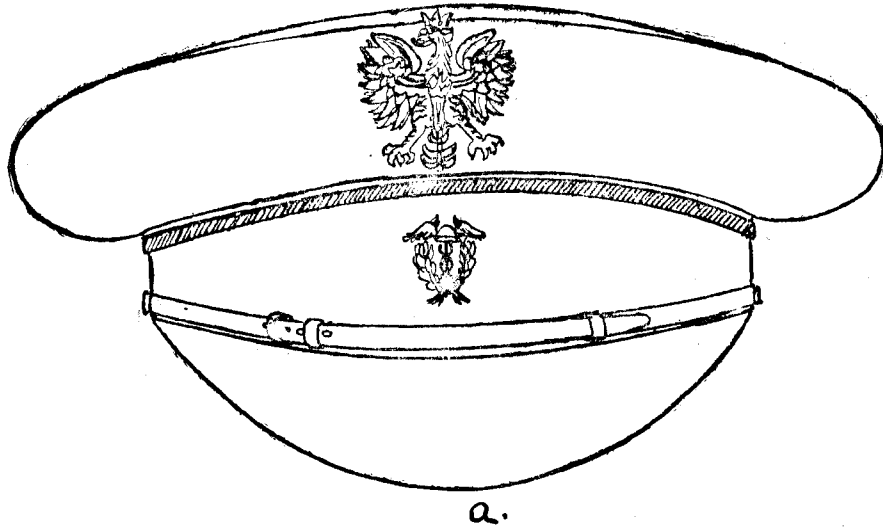


a.



b.

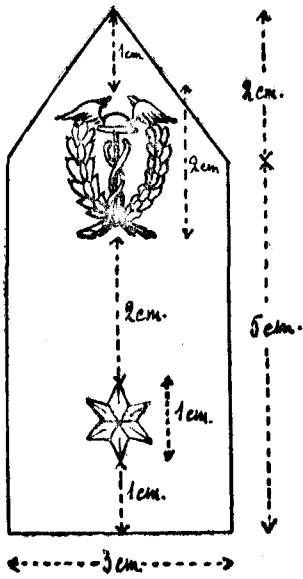
Tab. 4.



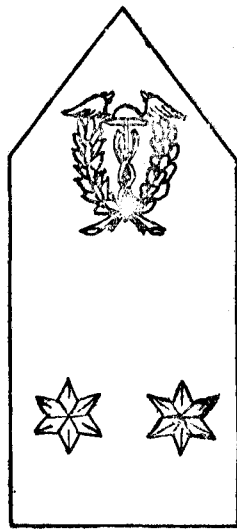
Tab. 5.



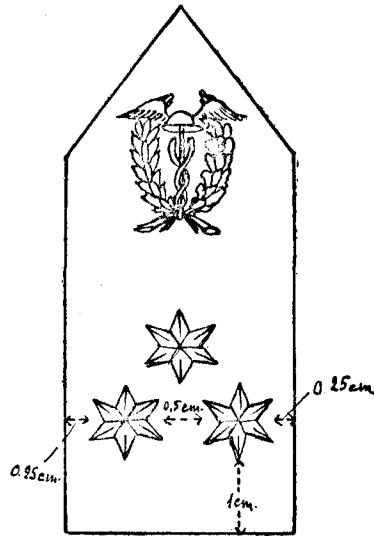
Tab. 6.



Tab. 7.



Tab. 8.



Tab. 9.

