

**Rozporządzenie Rady Ministrów**

z dnia 19 lutego 1926 r.

**w sprawie umundurowania urzędników służby dyplomatycznej i konsularnej.**

Na zasadzie art. 35 ustawy z dnia 17 lutego 1922 r. o państwowej służbie cywilnej (Dz. U. R. P. № 21, poz. 164) zarządza się co następuje:

**§ 1.** Dla następujących urzędników służby dyplomatycznej, a to: Ambasadorów, Posłów Nadzwyczajnych i Ministrów Pełnomocnych, Ministrów Rezydentów, Radców, Sekretarzy i Attachés Ambasad i Poselstw oraz służby konsularnej a to: Konsulów

Generalnych, Konsulów, Wicekonsulów i Attachés Konsularnych ustala się umundurowanie według wzoru, określonego niniejszem rozporządzeniem.

**§ 2.** Zasadniczy kolor umundurowania jest dla urzędników służby dyplomatycznej granatowy, dla urzędników służby konsularnej ciemno zielony.

Umundurowanie obejmuje:

a) Frak:

Sukno jednakowe dla całego fraka z kołnierzem i mankietami. Frak zapięty na 9 guzików z zapiętym stojącym kołnierzem. Haft, zależnie od stanowiska, na kołnierzu, mankietach, patkach i na piersiach o motywie liści dębowych z żółdździami (wzory №№ 1, 3, 4). Kanty całego fraka, kołnierza, mankietów i patek, obwiedzione galonem złotym, wypukłym, potrójnym z amarantową wypustką (wzory

№№ 6, 7). Guziki matowe, złote, okrągłe, lekko wypukłe z wyciśniętym wypukłym orłem (wzory №№ 8 i 9).

b) Spodnie:

Sukno to samo co dla całego munduru. Krój wojskowy formy dłuższej ze strzemiączkami sukienkami. Galon złoty na szwach, płaski, maszynowy, z motywami liści dębowych (wzór № 10).

c) Kapelusz:

Kapelusz filcowy czarny, stosowany, podłużny, składany, płaski (wzór № 12). Po prawej stronie kokarda narodowa, okrągła, karbowana z łamy srebrnej, z wypustką w środku, koloru czerwonego (jak na godle państwowym). Kokarda spięta galonem złotym, przeplatany, zapięty na jeden guzik z godłem państwowym (wzór № 13). Pióra strusie, białe lub czarne zależnie od stanowiska, wszyte po obu stronach wzdłuż grzbietu kapelusza.

d) Szpada:

Szpada prosta z rękojeścią z perłowej masy, bez jelca z rozpiętym orłem złotym w formie krzyża (wzory №№ 14, 15, 16).

e) Obuwie.

Trzewiki czarne, lakierowane, typu wojskowego bez kapki.

f) Rękawiczki:

Białe skórkowe.

g) Płaszcz:

Płaszcz dwurzędowy zapięty na 10 guzików metalowych z godłem Państwa. Krój luźny, plecy z kontrafaldą, ujęcie patką szerokości 8 cm., zapiętą na dwa guziki. Kołnier: aksamitny, czarny z amarantową wypustką. Rękawy szerokie, mankiety wysokie, owinięte z wypustką amarantową (wzory №№ 17 i 18).

h) Peleryna:

Peleryna tego samego koloru co mundur z kołnierzem aksamitnym o wypustce amarantowej. Krój włoski fasonu „cappa” (wzór № 19).

§ 3. Odznaki przy poszczególnych stanowiskach są następujące:

a) dla Ambasadorów:

pełny haft na kołnierzu, mankietach, piersiach (wzór № 5) i patkach, galon podwójny, złoty, na spodniach z amarantową wypustką na szwie (wzór № 11). Pióra strusie białe na kapeluszu;

b) dla Posłów Nadzwyczajnych i Ministrów Pełnomocnych oraz Ministrów Rezydentów:

pełny haft na kołnierzu, mankietach, piersiach i patkach, galon pojedynczy złoty na spodniach, Pióra strusie białe na kapeluszu.

c) dla Radców Ambasad i Poselstw:

pełny haft na kołnierzu, mankietach i patkach, Pojedynczy galon złoty na spodniach. Pióra strusie czarne na kapeluszu;

d) dla Sekretarzy Ambasad i Poselstw:

pełny haft na kołnierzu. Galon na spodniach pojedynczy, złoty. Pióra strusie czarne na kapeluszu;

e) dla Attachés Ambasad i Poselstw:

jedna gałązka motywu haftowanego na kołnierzu (wzór № 2). Galon pojedynczy, złoty na spodniach. Pióra strusie czarne na kapeluszu;

f) dla Konsulów Generalnych:

mundur Radcy Poselstwa kolor sukna ciemnozielony. Kapelusz bez piór;

g) dla Konsulów:

mundur Sekretarza Poselstwa, kolor sukna ciemnozielony. Kapelusz bez piór;

h) dla Wicekonsulów:

mundur Attachés Poselstwa, sukno koloru ciemnozielonego. Kapelusz bez piór;

i) dla Attachés Konsularnych:

mundur Wicekonsula, lecz bez żadnego haftu.

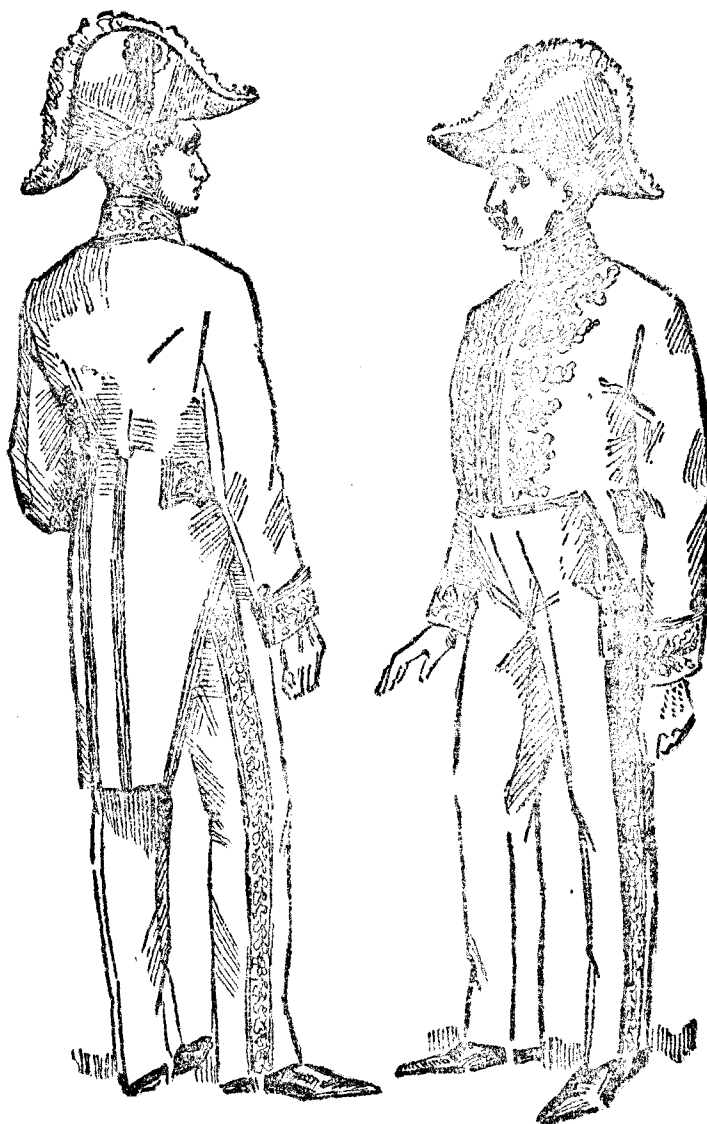
§ 4. Na placówkach, gdzie zwyczaj wymaga używania krótkich spodni, dozwolone jest noszenie do munduru spodni krótkich, białych lub czarnych, oraz stosownie do tego białych lub czarnych pończoch jedwabnych i czółenek lakierowanych czarnych z kokardą jedwabną czarną, ewentualnie opatrzonych srebrną kłamrą.

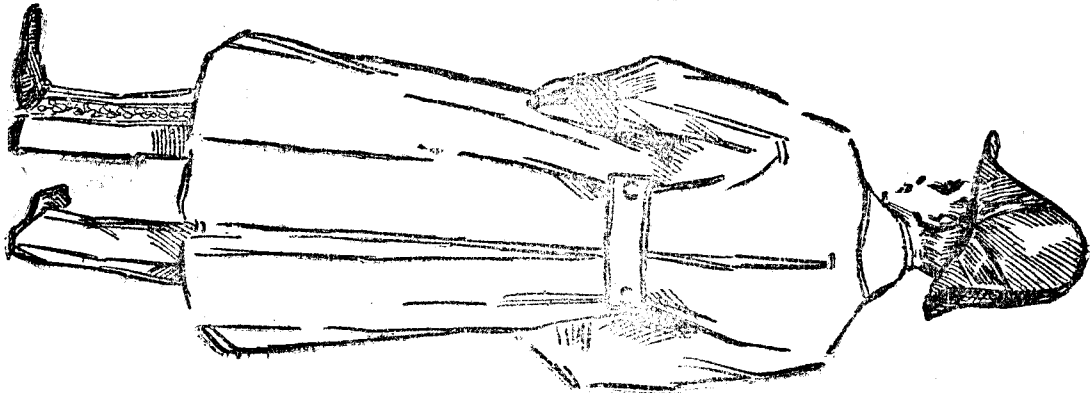
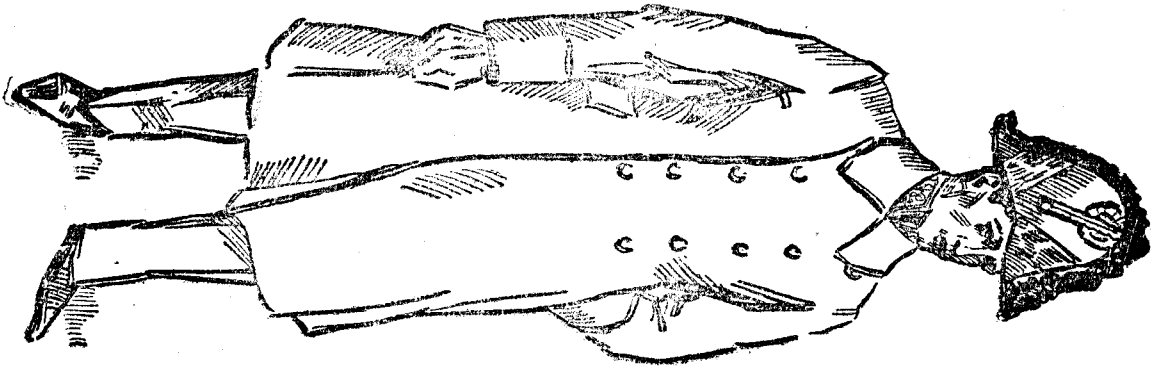
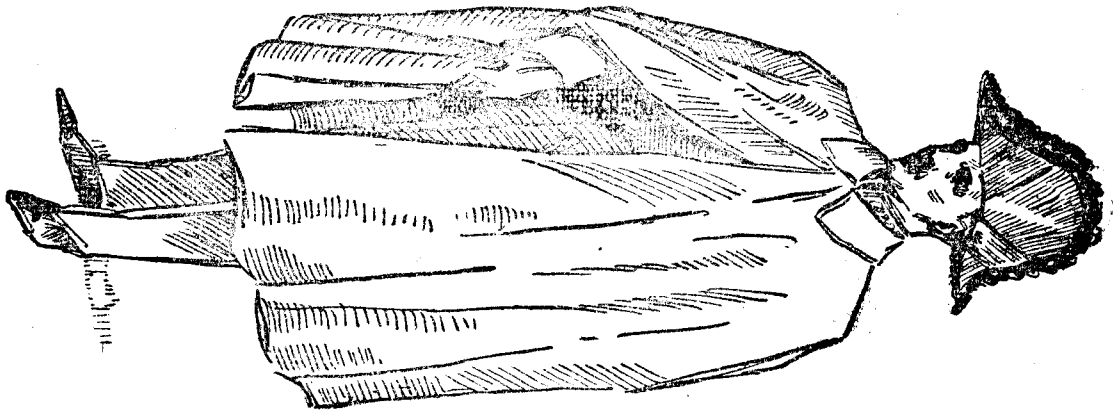
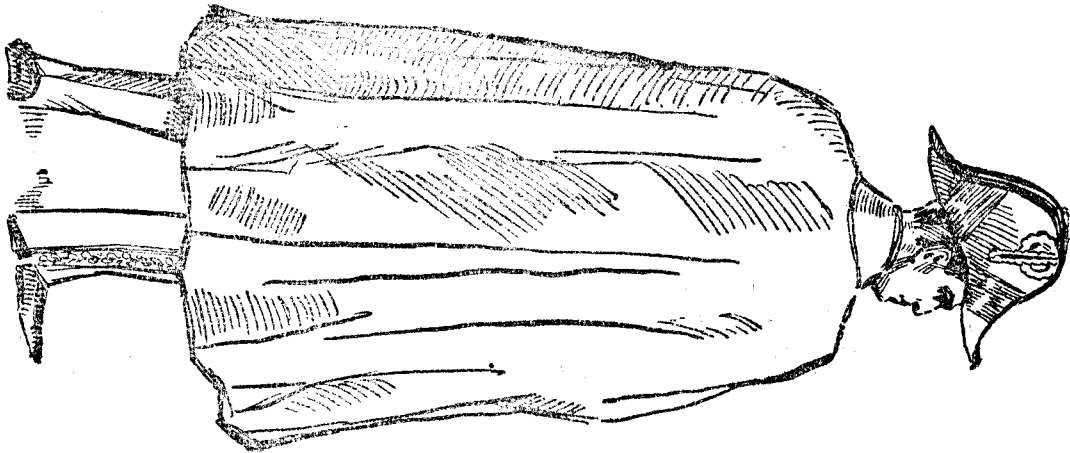
§ 5. Urzednicy, wymienieni w § 1, którzy sprawią sobie umundurowanie, ustalone niniejszym rozporządzeniem, mogą używać go w wypadkach, przewidzianych przez miejscowy Protokół Dyplomatyczny.

§ 6. Rozporządzenie niniejsze wchodzi w życie z dniem ogłoszenia.

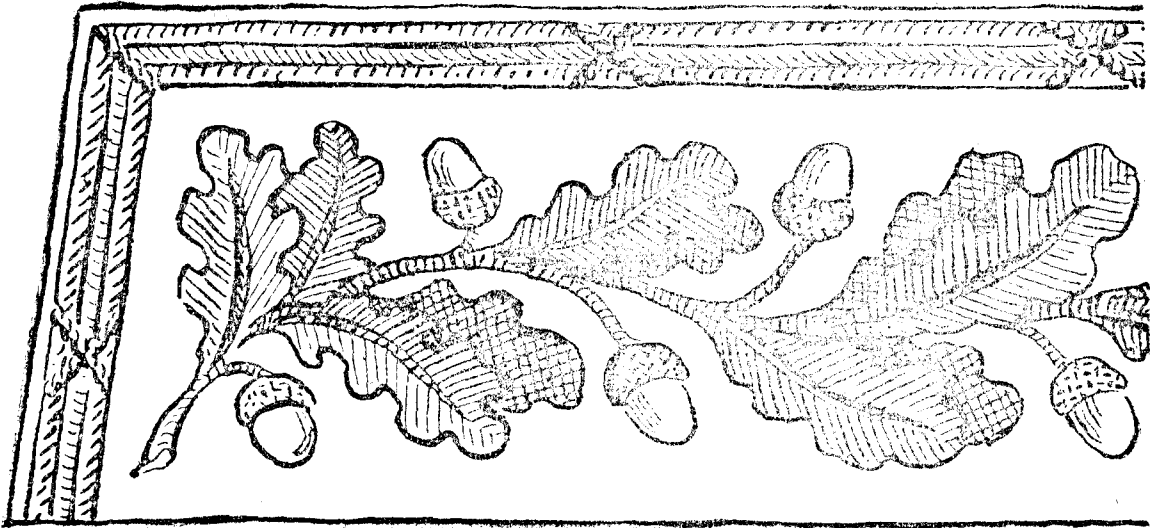
Prezes Rady Ministrów  
i Minister Spraw Zagranicznych *Al. Skrzyński*

Załączniki do rozp. Rady Min. z dnia 19 lutego  
1926 r. (Dz. U. R. P. № 33, poz. 200).

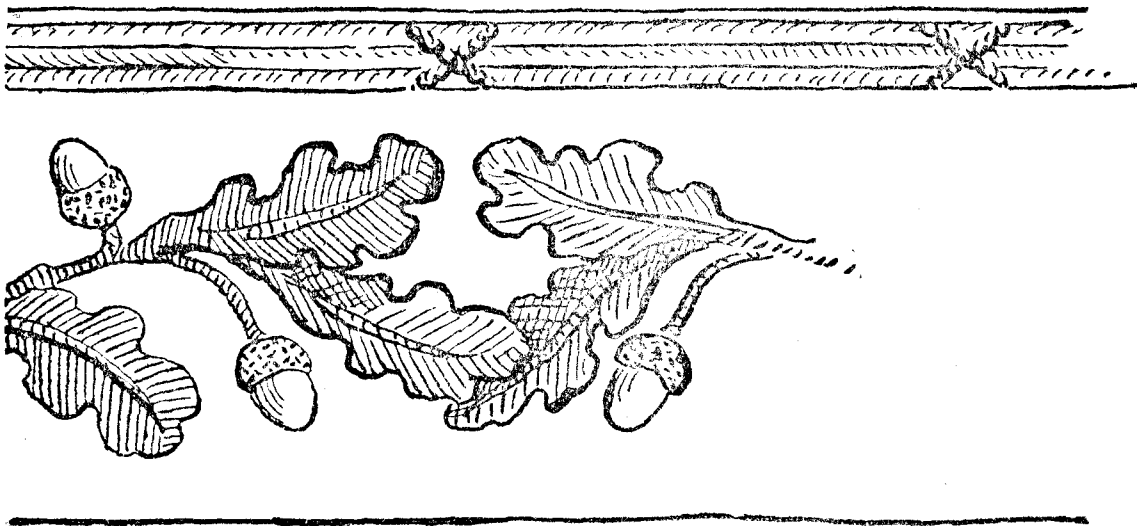




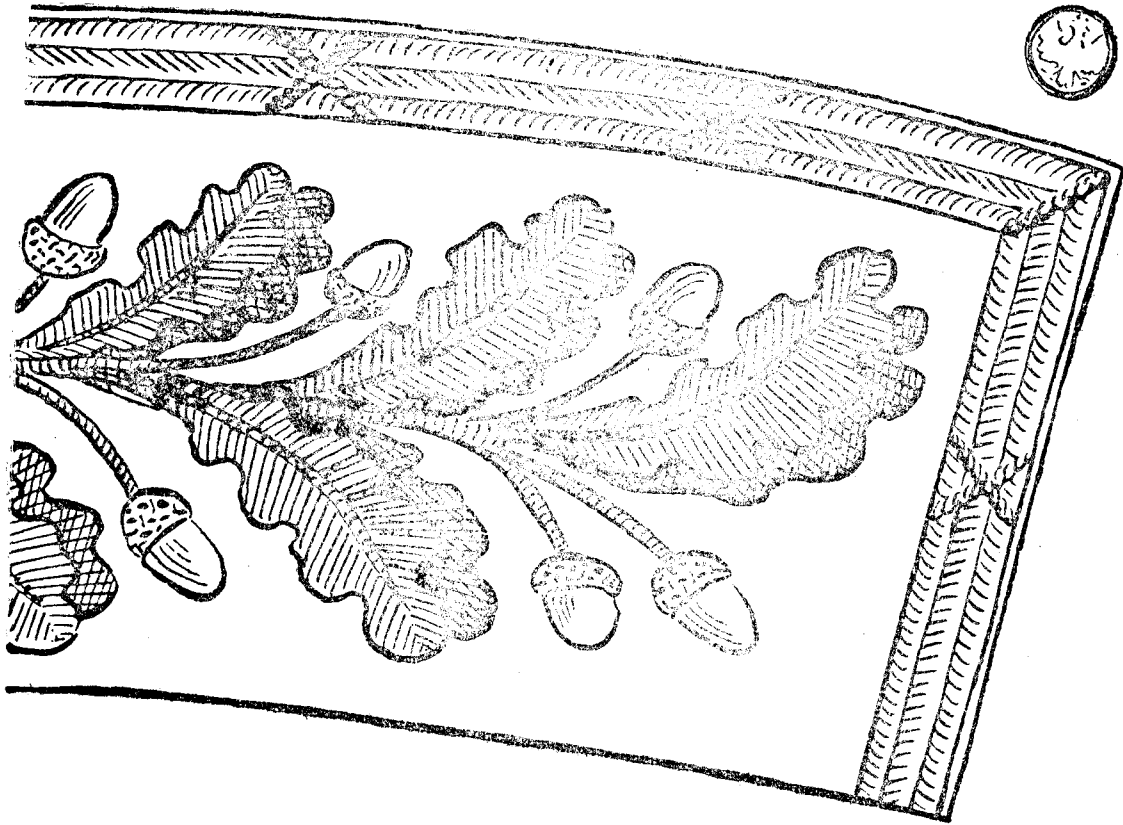
Wzór № 1 (Wielkość naturalna).



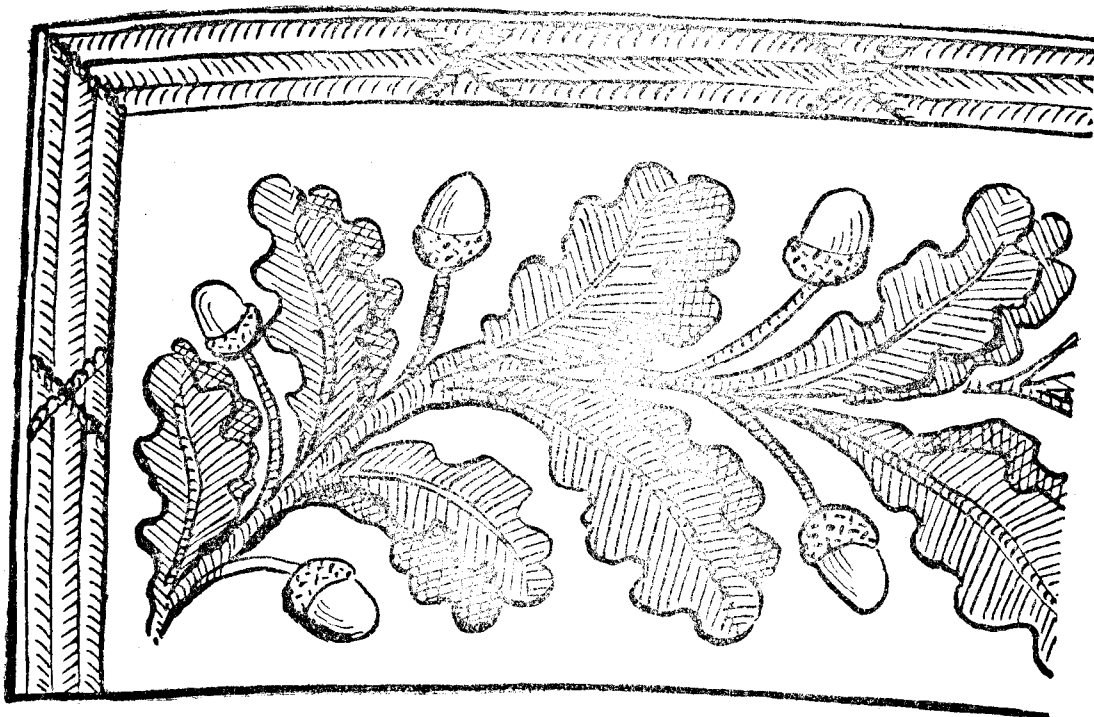
Dalszy ciąg wzoru № 1



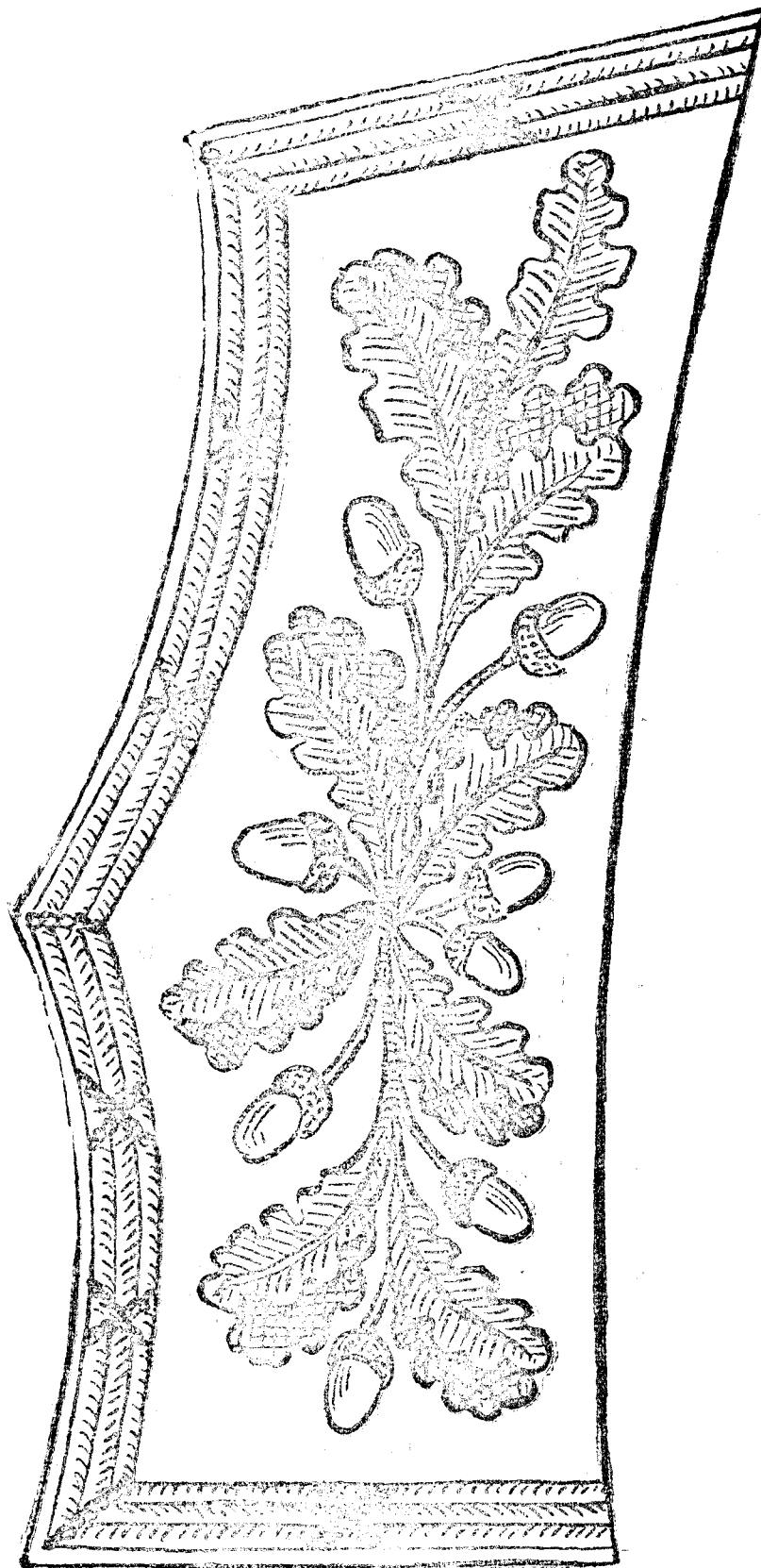
Wzór № 3. (Wielkość naturalna)



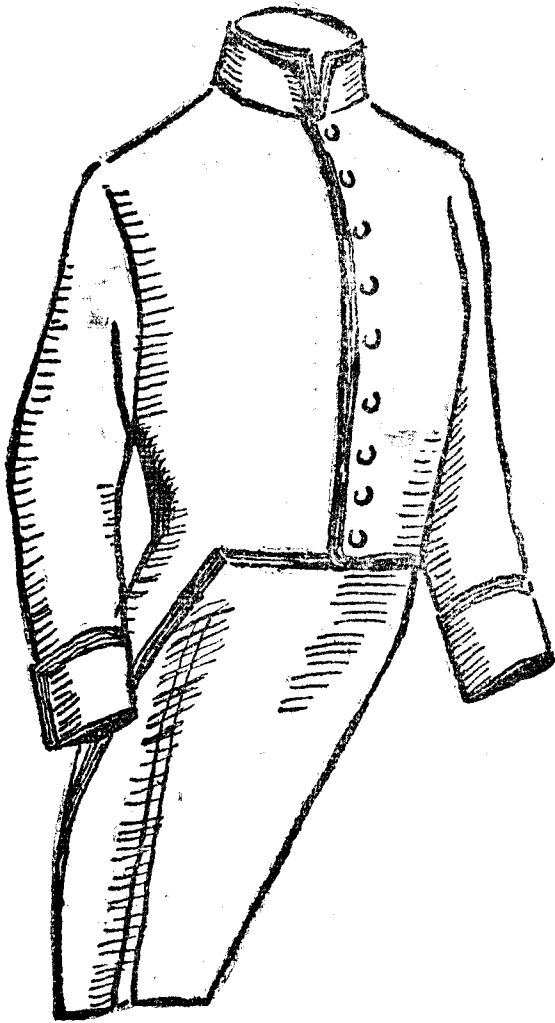
Dalszy ciąg wzoru № 3.



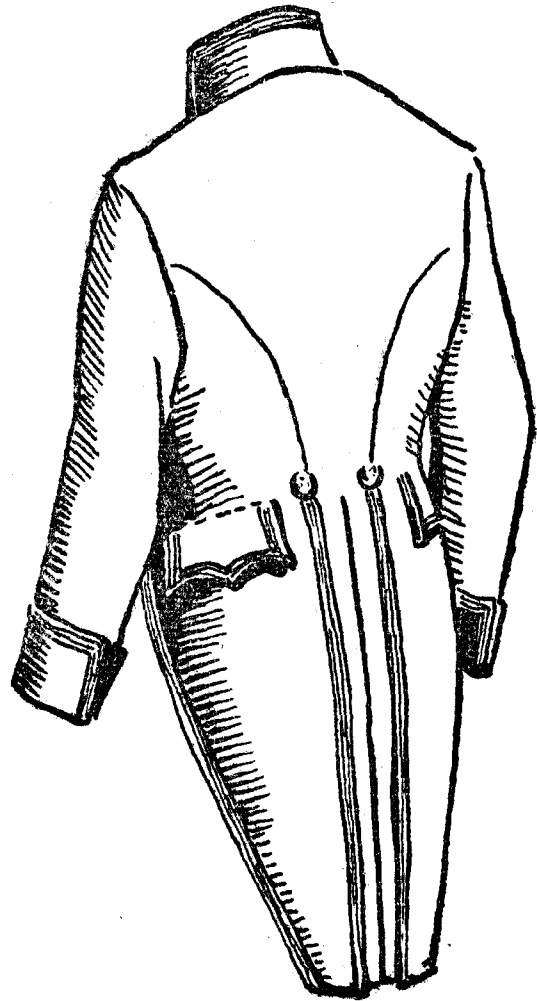
Wzór № 4.



Wzór № 6



Wzór № 7

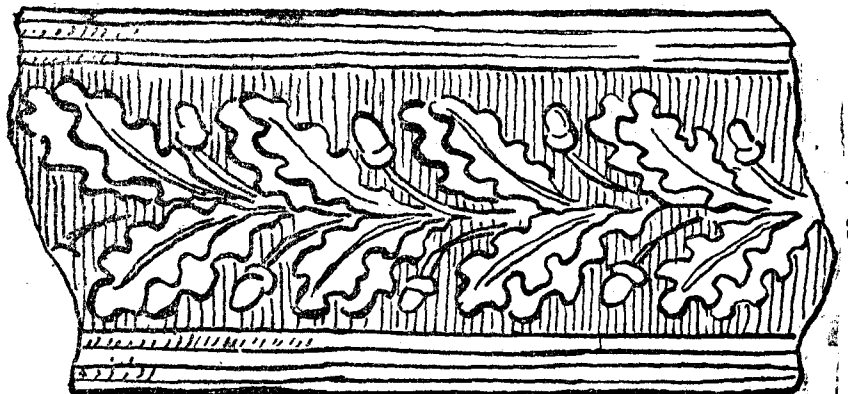


Wzór № 10

Wzór № 8



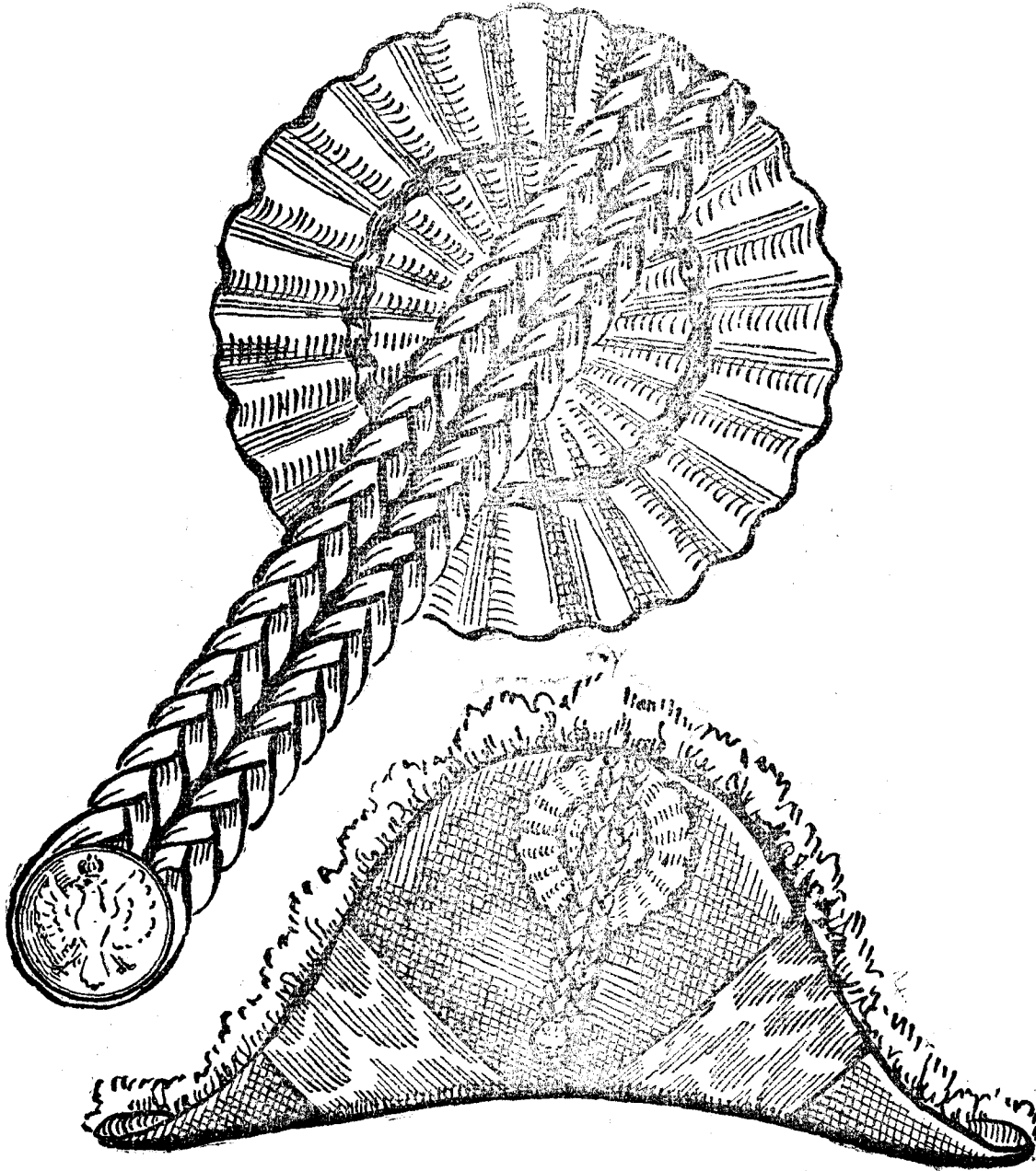
Wzór № 9



50 m/m

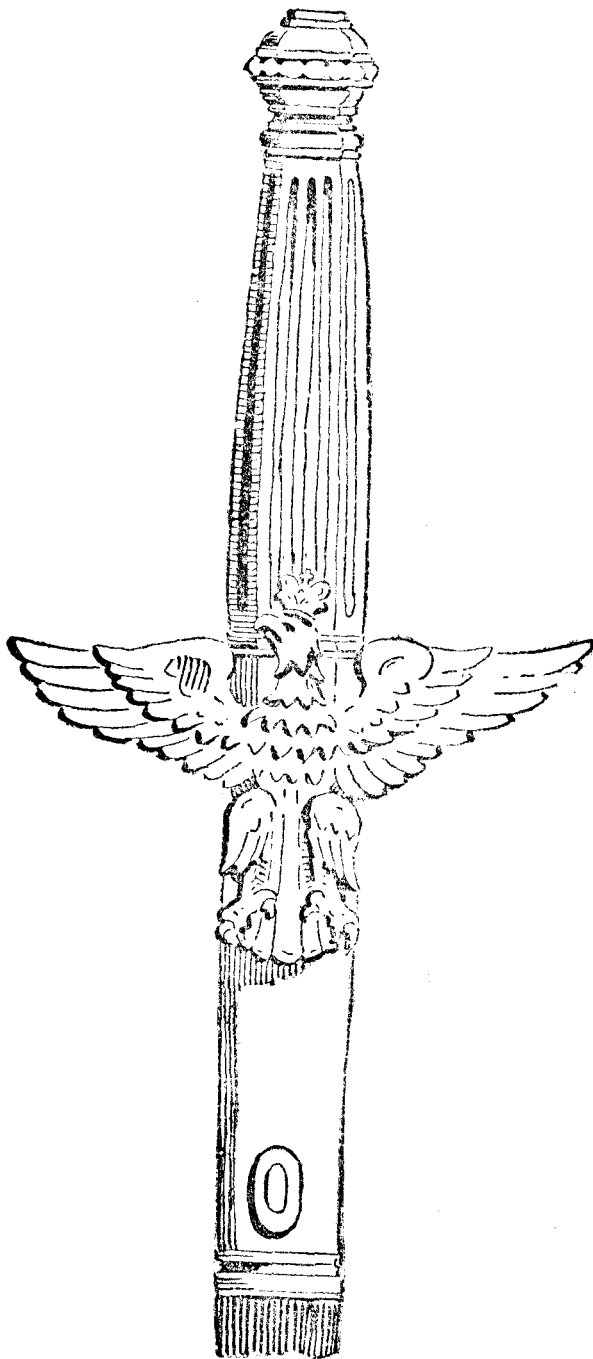


Wzór № 13.

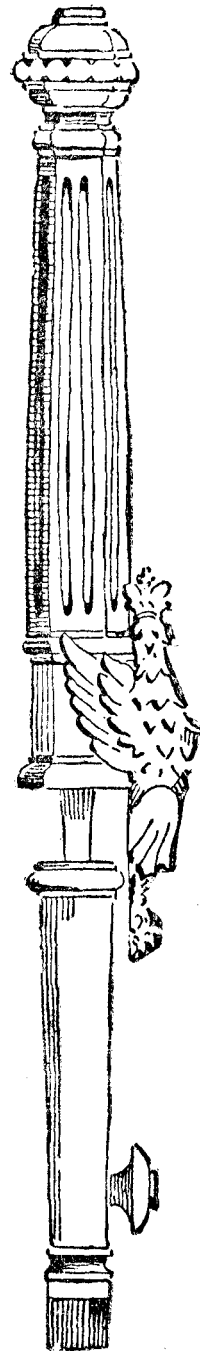


Wzór № 12.

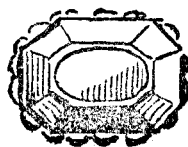
Wzór № 14.

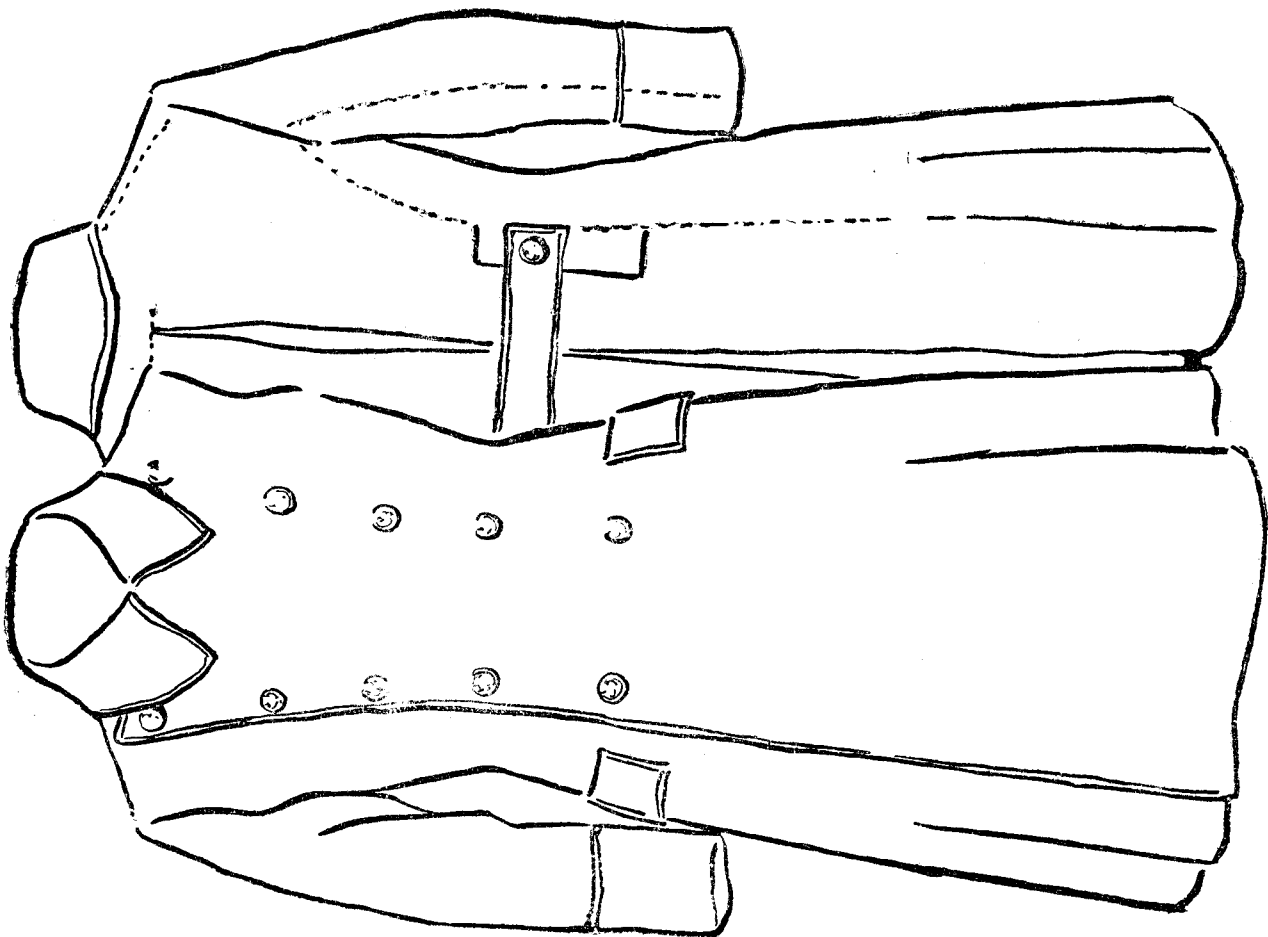


Wzór № 15.

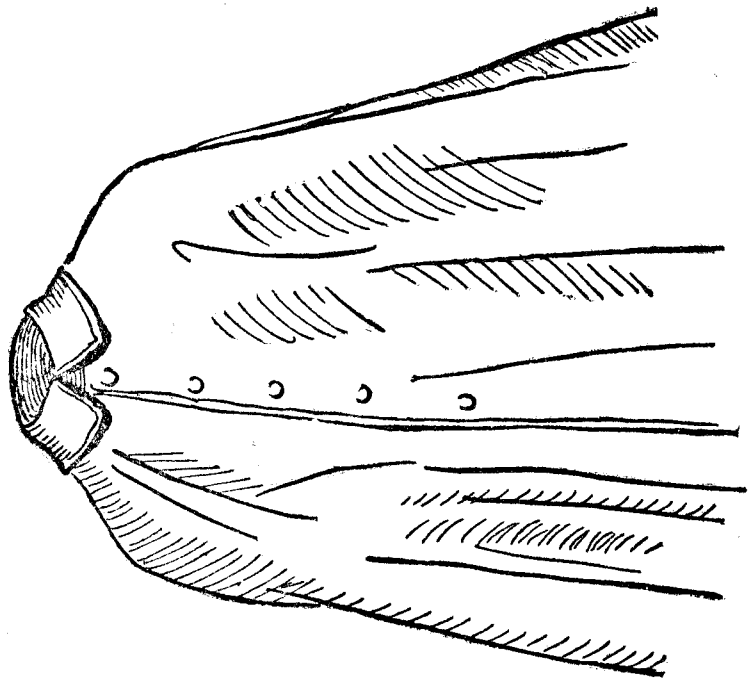


Wzór № 16.





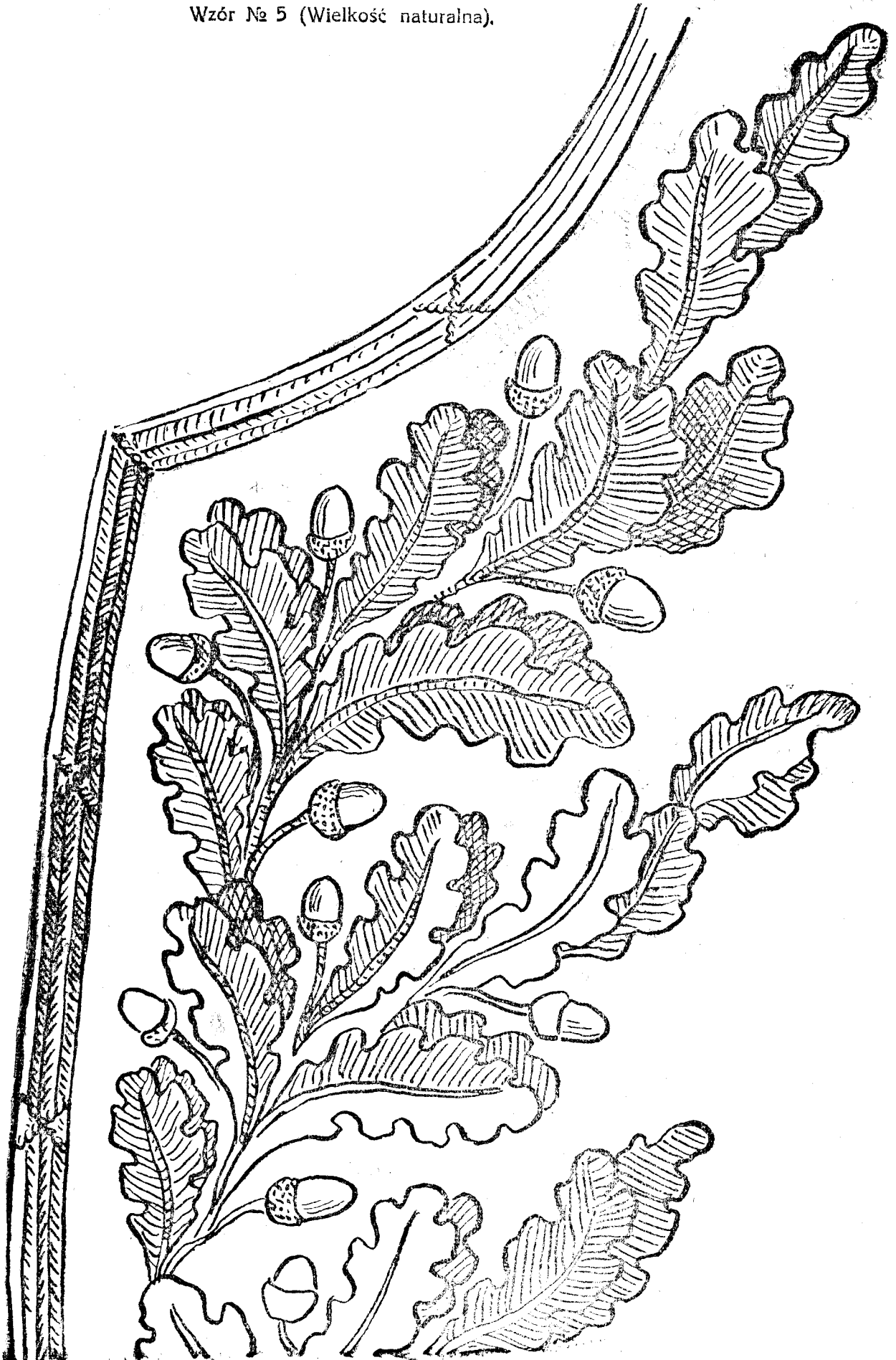
Wzór № 17



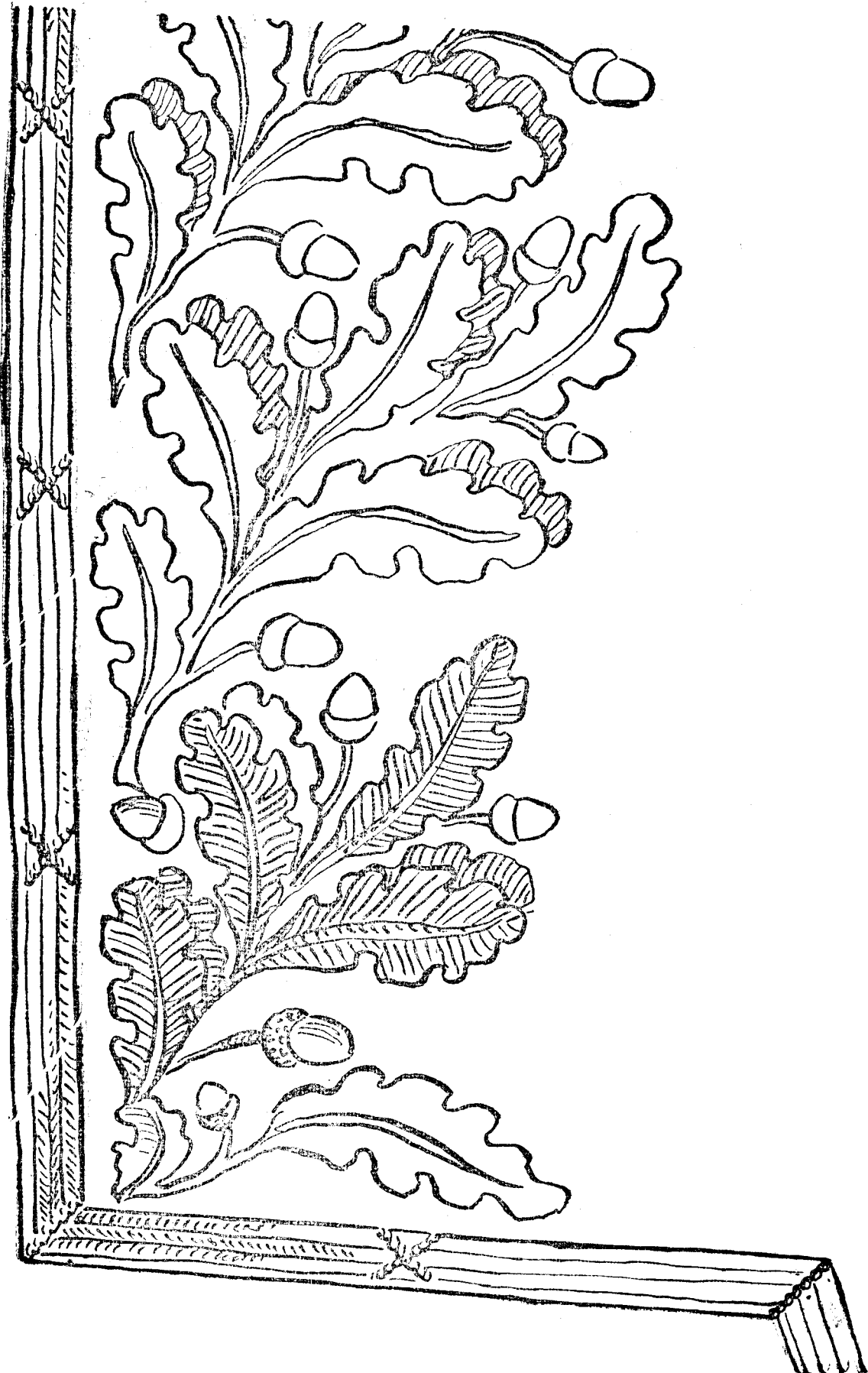
Wzór № 19

Wzór № 18

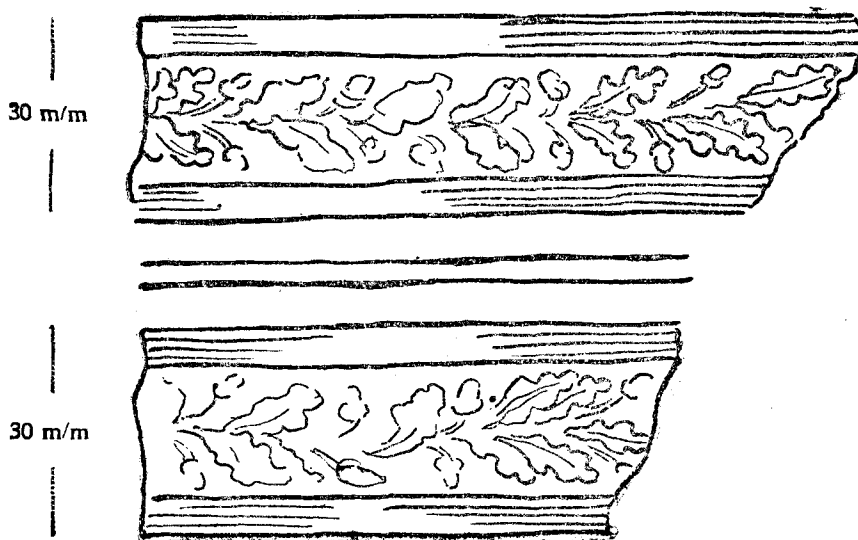
Wzór № 5 (Wielkość naturalna).



Dalszy ciąg wzoru № 5



Wzór № 11.



Wzór № 2.

